

# COMUNE DI CASTENASO

# P S C

## PIANO STRUTTURALE COMUNALE

### Ambiti e Trasformazioni Territoriali

Elaborato Ca.PSC.3

Scala 1:10.000

VARIANTE  
Potenziamento del sistema tangenziale di Bologna -  
Interventi di completamento della rete viaria di adduzione  
Intermedia di Pianura e Lungosavena lotto 3

Il Sindaco  
Stefano SERMENGHI

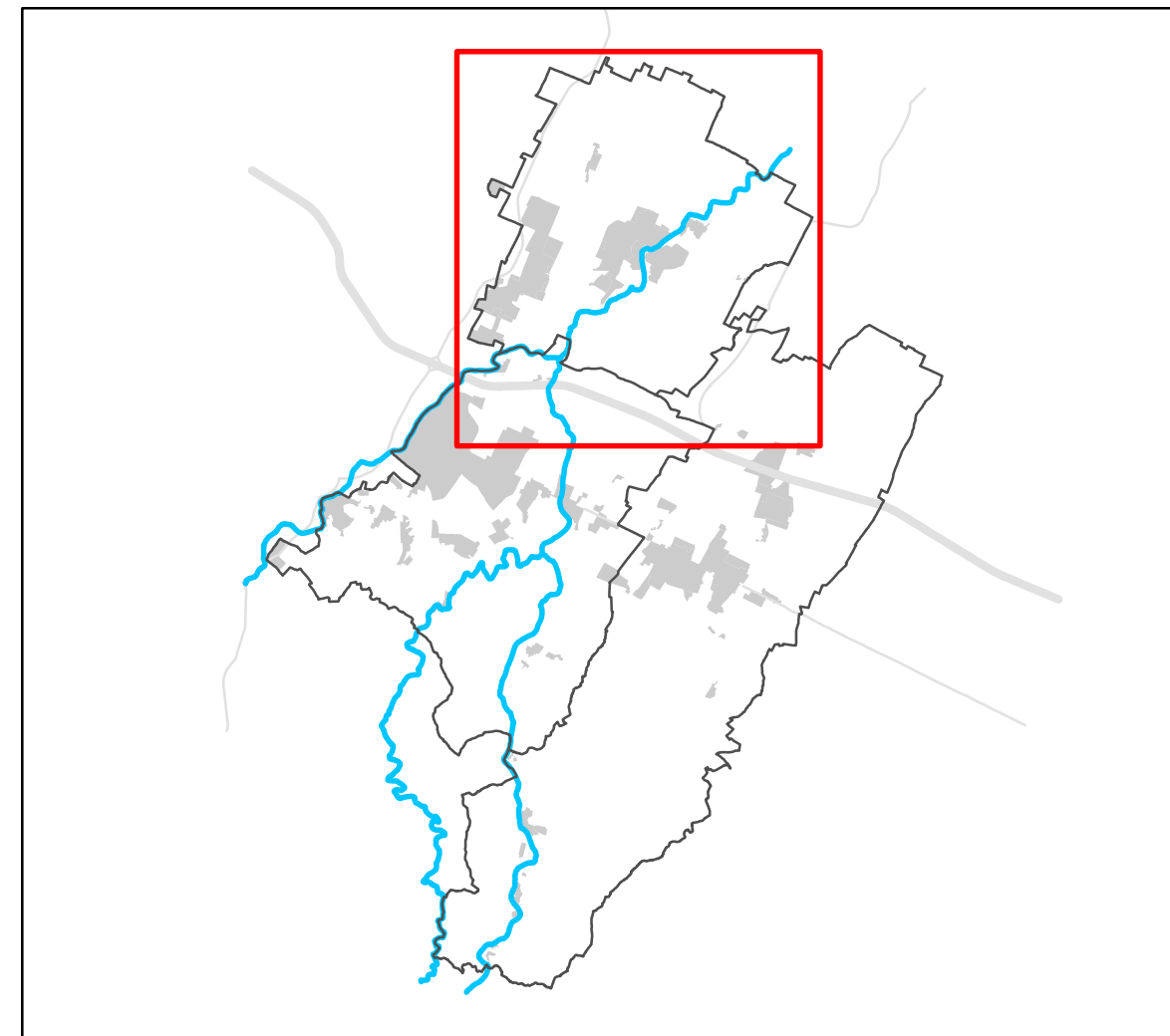
l'Assessore all'Urbanistica  
Stefano SERMENGHI

Il Segretario Generale  
Andrea FANTI

Il Responsabile dell'Area Tecnica  
Fabrizio RUSCELLONI

Adozione: D.C.C. n. \_\_\_ del \_\_\_ del \_\_\_  
Approvazione: D.C.C. n. \_\_\_ del \_\_\_ del \_\_\_

Comune di Castenaso  
Fabrizio Ruscelloni  
Deborah Cavina  
Leonardo Altini



### Legenda

- Confini comunali
- Perimetro del territorio urbanizzato
- SISTEMA DELLA MOBILITA' (art. 3.4, 3.5, 3.6 e 3.7)
- Sistema ferroviario
  - Ferrovia con Servizio Ferroviario Metropolitano (SFM)
  - Stazione SFM esistente
  - Parcheggi scambiatori con il SFM, aree realizzate
  - Parcheggi scambiatori con il SFM, aree da realizzare
- Nodi della viabilità stradale
  - Principali nodi della rete di base
  - Principali nodi della viabilità secondaria di rilievo provinciale o interprovinciale
  - Principali nodi della viabilità secondaria di rilievo intercomunale
  - Nodi della Grande Rete
- Caselli autostradali
  - Caselli autostradali esistenti
  - Caselli autostradali di progetto
- Sistema viario
  - Autostrada di progetto (Passante Nord)
  - Corridoio infrastrutturale ambientalizzato del passante autostradale nord
  - Corridoio di salvaguardia infrastrutturale
  - Autostrada esistente
  - Sistema tangenziale
  - Sistema tangenziale di progetto
  - Grande Rete della viabilità di interesse nazionale e regionale esistente
  - Grande Rete della viabilità di interesse nazionale e regionale di progetto
  - Grande Rete della viabilità di interesse nazionale e regionale dello scenario di riferimento tendenziale
  - Rete di base di interesse regionale esistente
  - Rete di base di interesse regionale dello scenario di riferimento tendenziale
  - Viabilità extraurbana secondaria di rilievo provinciale e interprovinciale esistente
  - Viabilità extraurbana secondaria di rilievo provinciale e interprovinciale di progetto
  - Viabilità extraurbana secondaria di rilievo provinciale e interprovinciale nello scenario di riferimento tendenziale
  - Viabilità extraurbana secondaria di rilievo intercomunale esistente
  - Principali assi di distribuzione urbana
- Principali percorsi ciclopedonali
  - Percorsi naturalistici esistenti
  - Percorsi naturalistici da realizzare
  - Percorsi extra urbani esistenti
  - Percorsi extra urbani da realizzare
  - Principali ippovie (percorsi per passeggiate a cavallo)
- TERRITORIO URBANIZZATO
  - ACS - Centro storico (art. 5.1)
  - AUC\_A - Ambito urbano consolidato (art.5.2)
  - AUC\_A1 - Ambito urbano consolidato frutto di piani attuativi recenti (art.5.2)
  - AUC\_B - Ambito urbano in corso di consolidamento: in attuazione sulla base di PUA approvato (art. 5.2)
  - AUC\_C - Ambito urbano consolidato da qualificare (art. 5.2)
  - AUC\_C1 - Porzioni di ambiti urbani consolidati nelle quali la sostituzione dell'agglomerato è da attuarsi tramite POC (art. 5.2)
  - AR - Ambito di riqualificazione occupato prevalentemente da attività produttive, caratterizzato da diffuso degrado funzionale e da episodi di disseminazione delle attività produttive (art. 5.3)
  - ASP\_B - Ambito produttivo consolidato sovcomunale (art. 5.4)
  - ASP\_B1 - Ambito produttivo specializzato che ospita insediamenti a rischio di incidenti rilevanti (art. 5.4)
  - ASP\_BN1 n - Ambito produttivo sovcomunale in corso di consolidamento: in attuazione sulla base di PUA approvato (art.5.4)
  - ASP\_C - Ambito produttivo consolidato comunale (art. 5.4)
  - ASP\_CN1 n - Ambito produttivo comunale in corso di consolidamento: in attuazione sulla base di PUA approvato (art.5.4)
  - APF1 - Polo funzionale esistente "Centronova" (art. 5.5)
  - APF2 - Polo funzionale esistente "CAAB" (art. 5.5)
- TERRITORIO URBANIZZABILE
  - ANS\_C1 n - Comparto per nuovi insediamenti prevalentemente residenziali previsto a conferma di previsioni prevalenti (art. 5.6)
  - ANS\_C2 n - Ambiti di potenziale sviluppo urbano secondo i criteri della perequazione urbanistica per funzioni prevalentemente residenziali (art. 5.6)
  - ANS\_C3 n - Ambiti di potenziale sviluppo delle attività sportive e delle dotazioni territoriali/servizi (art. 5.6)
  - APF\_N n - Ambiti di potenziale espansione del polo funzionale "Centronova" e del "CAAB" (art. 5.5)
  - ASP\_BN2 n - Comparti di espansione dell'ambito produttivo sovcomunale a conferma delle previsioni prevalenti (art. 5.7)
- TERRITORIO RURALE (art. 5.8 e 5.9)
  - AAP - Ambito agricolo periurbano
  - AVP - Ambito ad alta vocazione produttiva agricola
  - Aree per attività fruttive, ricreative, sportive e turistiche compatibili con il territorio rurale
  - Area di possibile delocalizzazione di attività di vendita di combustibili
- PRINCIPALI DOTAZIONI TERRITORIALI (art. 3.7)
  - Cimitero esistente
  - Impianti di depurazione esistenti
- PROGETTO DI RETE ECOLOGICA (art. 3.3)
  - Nodi ecologici semplici
  - Corridoi ecologici principali
  - Corridoi ecologici locali
  - Habitat seminaturale
  - Aree da rinaturalizzare
- Elementi minuti di potenziale rilievo ecologico
  - Filari igrofilii
  - Filari mesofili
  - Filari a quercia
  - Plantate
  - Siepe a latifoglie
  - Maceri e bacini artificiali
- Direzioni di collegamento della rete ecologica
  - Corridoi ecologici da realizzarsi nelle fasce di ambientazione delle infrastrutture
  - Corridoi ecologici da realizzarsi in relazione a specifiche opportunità di investimento

