



Comune di Crevalcore



Comune di San Giovanni in Persiceto



Comune di Casalecchio di Reno



Comune di Bologna



Comune di Sasso Marconi



Comune di Marzabotto



Ciclovia del Sole: tratto 3 attraversamento dei centri abitati di Crevalcore, San Giovanni in Persiceto, Sala Bolognese -
tratto 4: Casalecchio - Marzabotto

CUP n° C61B21013060002

PROGETTO DEFINITIVO



Coordinamento e integrazione delle prestazioni specialistiche:

arch. Enrico Guaitoli Panini

Il Responsabile Unico del Procedimento:

ing. Maurizio Martelli

Progettazione ciclabile e paesaggistica:

arch. Irene Esposito, paes. Giulia Mazzali, arch. Eleonora Vaccari,
arch. Michela Gessani, dott. paes. Sara Martignoni, arch. Alberto Coppi

Supporto al RUP:

ing. Chiara Ferrari
arch. Federica Sodano
ing. Sara Destro
dott.ssa Silvia Mazza
arch. Giulia Maroni

Progettazione delle strutture:

prof. ing. Massimo Majowiecki, ing. Giovanni Berti,
ing. Monica Mingozi, ing. Elisa Sammarco, ing. Marco Chinni

Geologia, Ambiente, Idraulica:

geol. Pierluigi Dallari, geol. Arianna Casarini, geol. Lisa Gasparini,
geol. Emiliano Quadernari, ing. Yos Zorzi

Coordinamento della sicurezza:

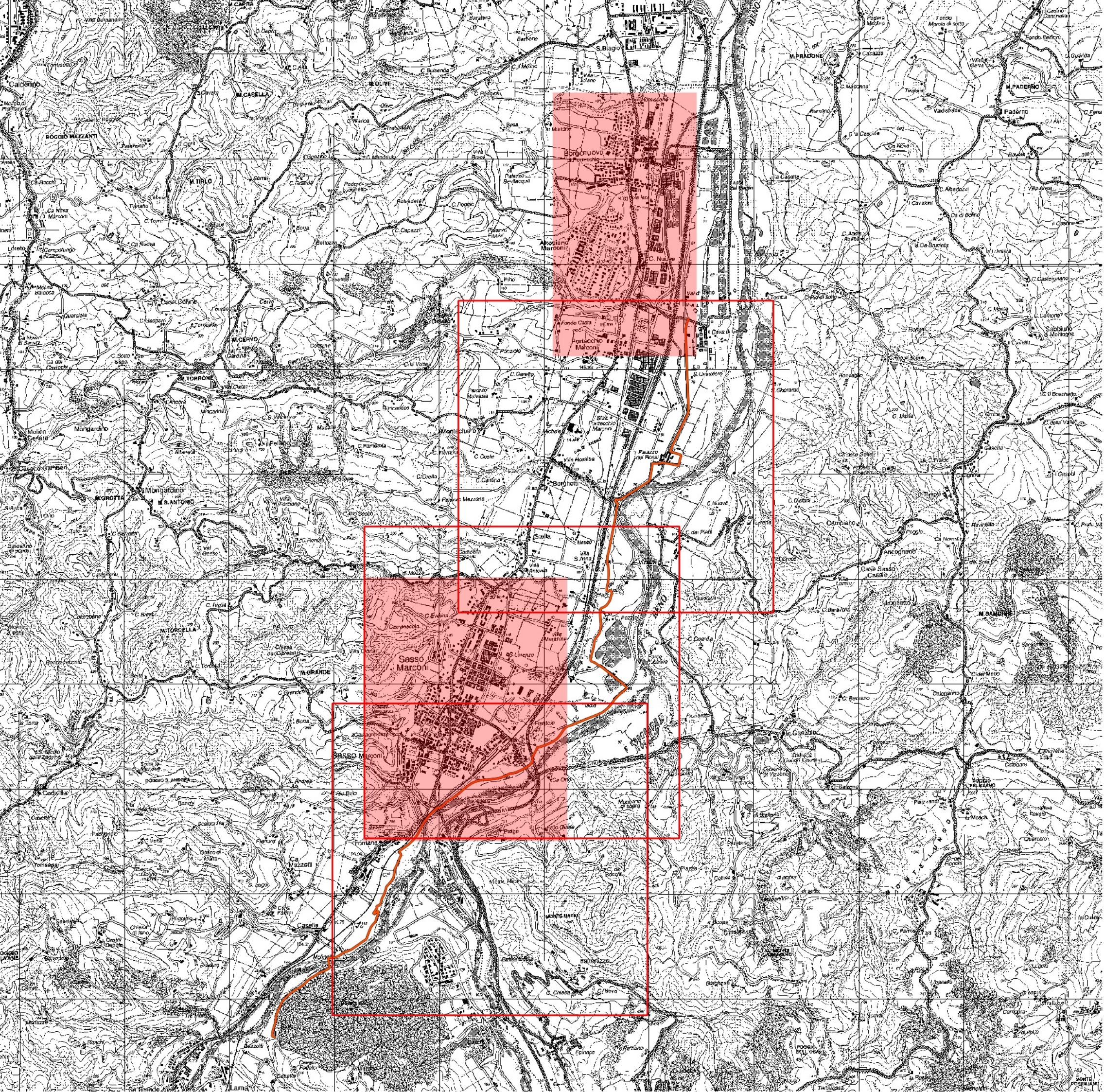
ing. Fausto Gallarello, ing. Roberto Perlangeli

Elaborati grafici Sasso Marconi

SCALA	FORMATO
-	A3
CODICE	DATA
URB-6-1	Novembre 2023

N. REV.	DATA	DESCRIZIONE	DISEGNATO	CONTROLLATO	APPROVATO
A	30/11/2023	Emissione	Sara Martignoni	Irene Esposito	E. Guaitoli Panini





- Tracciato in progettazione
- Approfondimento tavole di PSC/RUE
- Approfondimento tavole del POC

PIANO STRUTTURALE COMUNALE DI SASSO MARCONI

Tavola 1 Assetto strutturale di progetto

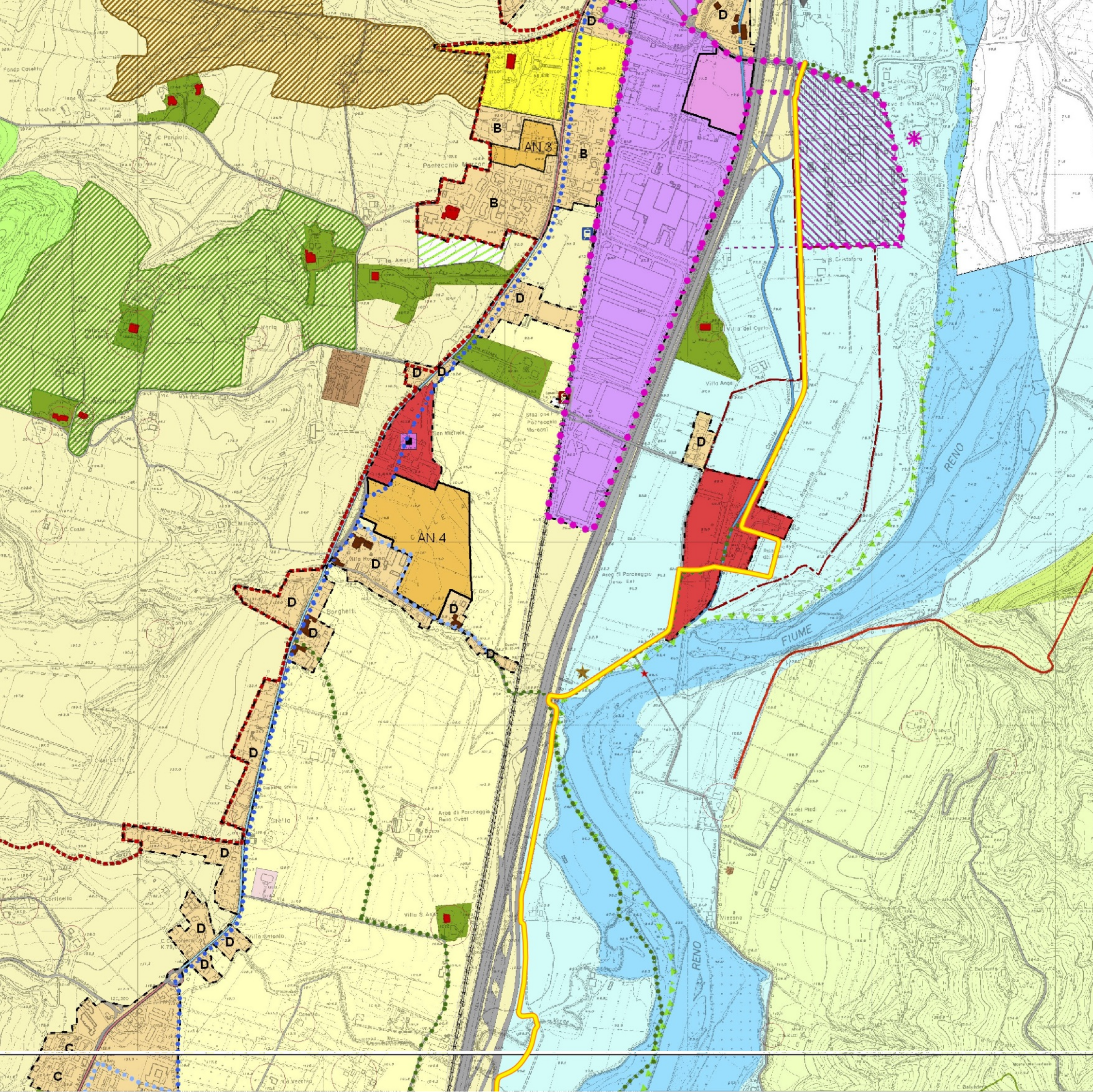
Tracciato in progettazione

SUBSISTEMA DELLA MOBILITA' PEDONALE E CICLABILE (art. 2.3)

assi principali di connessione pedonale ciclabile per le relazioni quotidiane

assi principali di connessione pedonale ciclabile per la fruizione ludica e ambientale

rete locale principale di connessione pedonale ciclabile



PIANO STRUTTURALE COMUNALE DI SASSO MARCONI

Tavola 1 Assetto strutturale di progetto

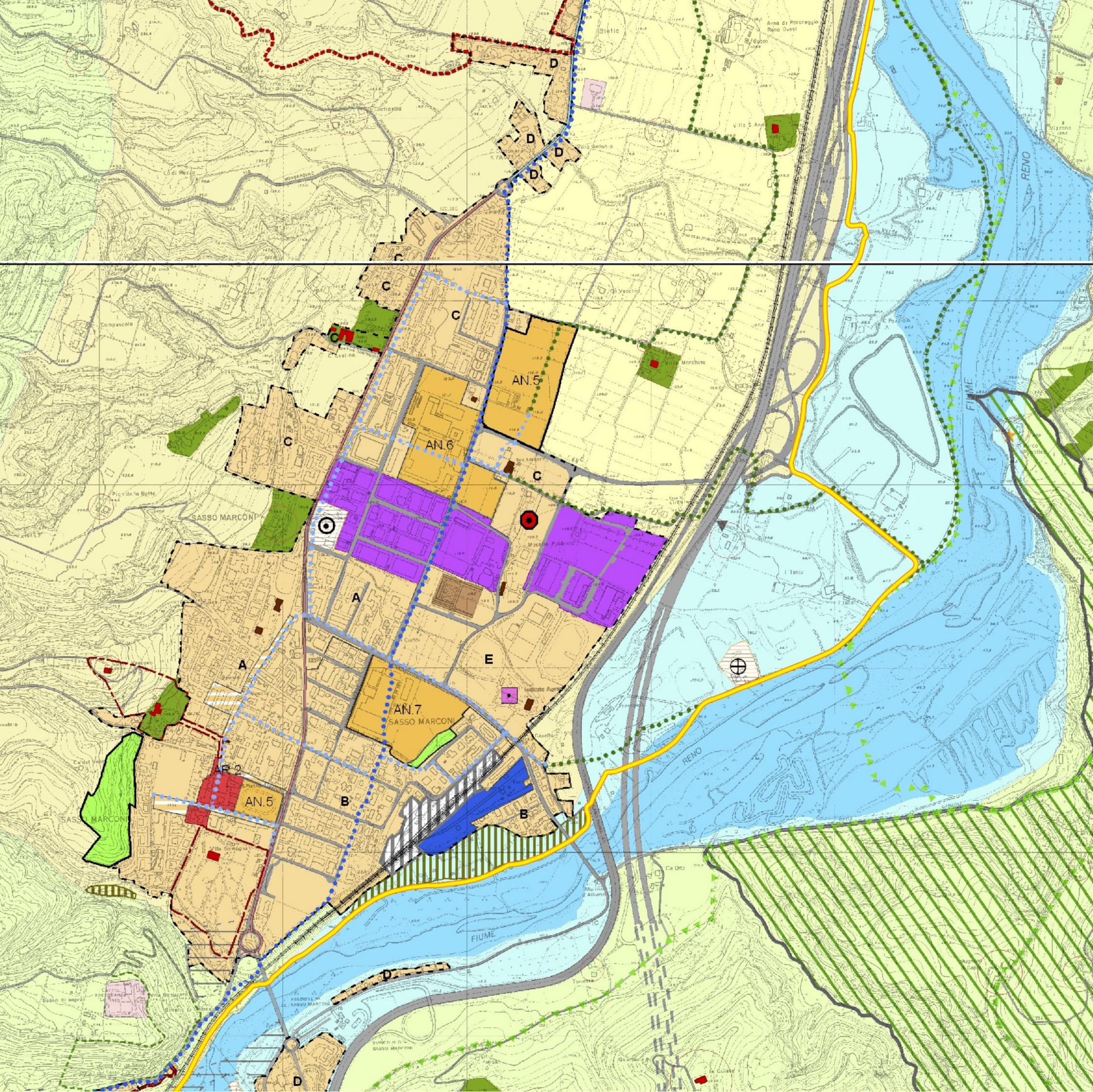
Tracciato in progettazione

SUBSISTEMA DELLA MOBILITA' PEDONALE E CICLABILE (art. 2.3)

assi principali di connessione pedonale ciclabile per le relazioni quotidiane

assi principali di connessione pedonale ciclabile per la fruizione ludica e ambientale

rete locale principale di connessione pedonale ciclabile



PIANO STRUTTURALE COMUNALE DI SASSO MARCONI

Tavola 1 Assetto strutturale di progetto

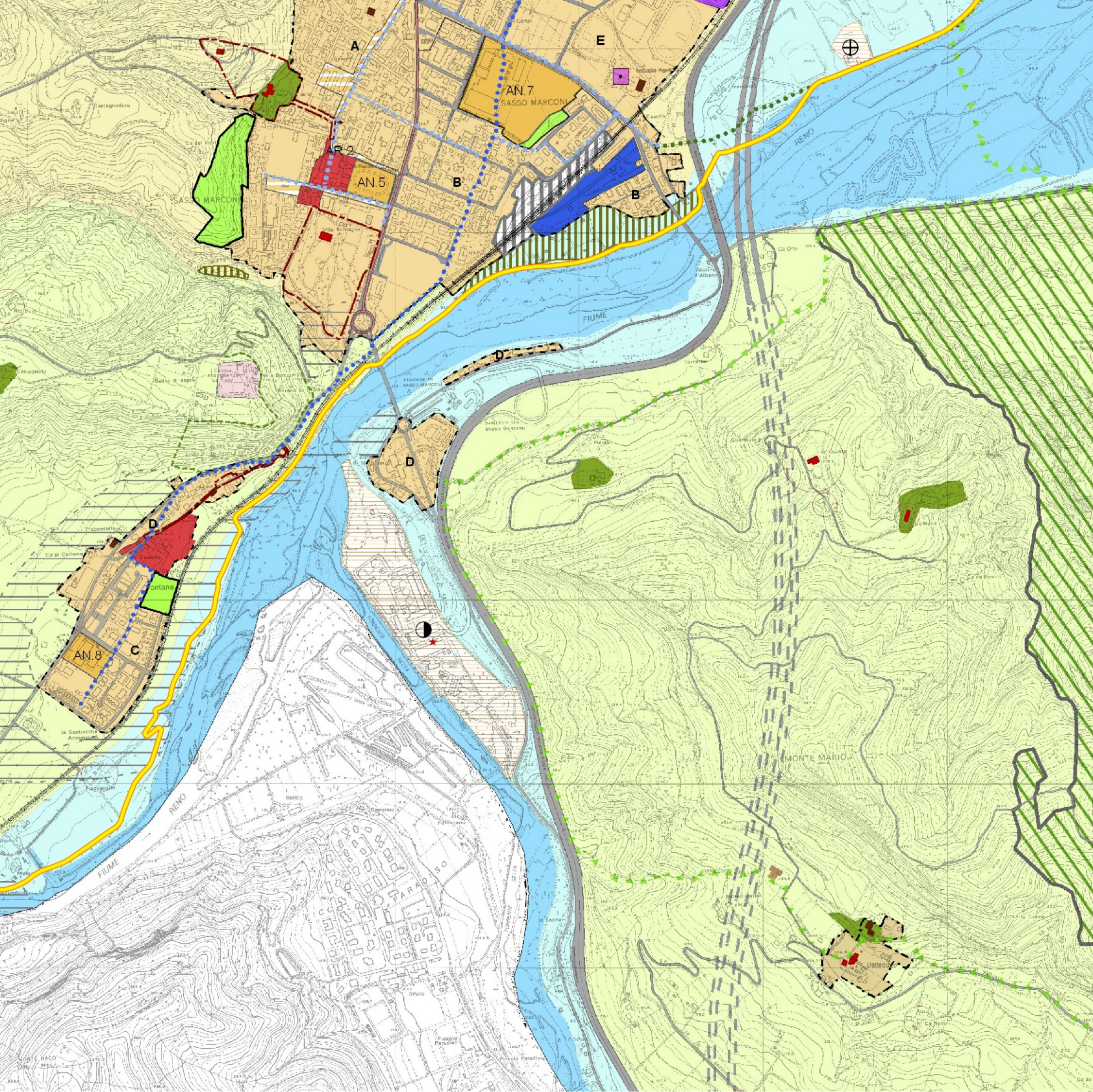
Tracciato in progettazione

SUBSISTEMA DELLA MOBILITA' PEDONALE E CICLABILE (art. 2.3)

assi principali di connessione pedonale ciclabile per le relazioni quotidiane

assi principali di connessione pedonale ciclabile per la fruizione ludica e ambientale

rete locale principale di connessione pedonale ciclabile



PIANO STRUTTURALE COMUNALE DI SASSO MARCONI

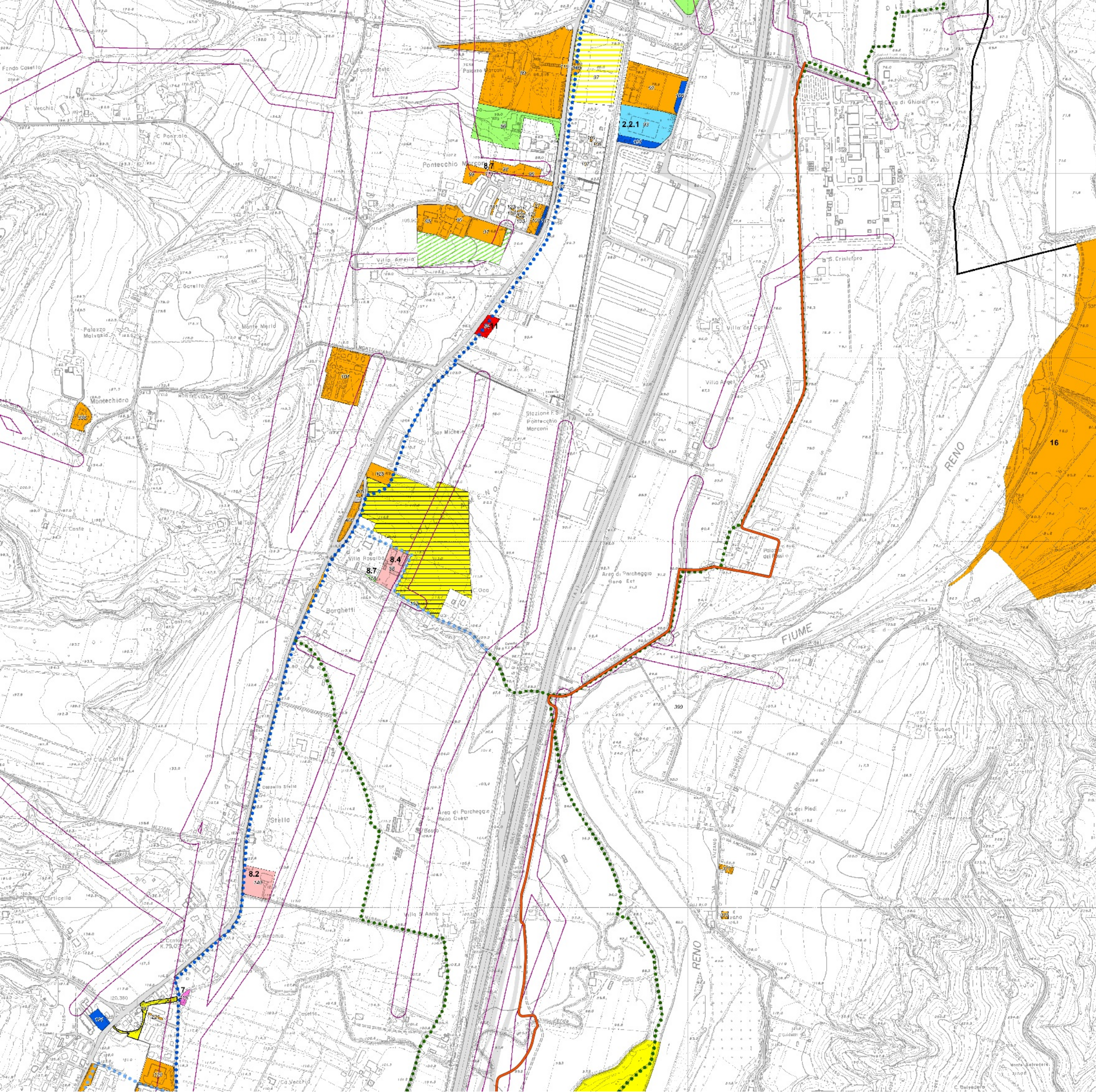
Tavola 4.5 Quadro programmatico dei servizi

— Tracciato in progettazione

□ Rispetto elettrodotti (L.R. n. 30/2000)

□ Sistema viabilità

□ Sistema pedonale - ciclabile



re e attrezzare entro un PUA con eventuale diversa configurazione dell'area
 re e attrezzare in perequazione
 re e attrezzare in difformità dal PRG
 re in conformità al PRG
 re in difformità al PRG
 re in difformità al PRG, da acquisire totalmente o in parte entro un PUA
 re con diversa configurazione dell'area
 re in difformità al PRG, da acquisire in perequazione
 re di attuazione
 re, da non acquisire
 re da riconfigurare e/o rifunzionalizzare nei P.O.C
 re pubblica non attrezzate da rifunzionalizzare entro un PUA
 re sportive e religiose
 re in attesa ai siti di
 re di televisione

117 Numero di scheda
 Rispetto elettrodotti (L.R. n. 30/2000)
 Sistema viabilità
 Sistema pedonale - ciclabile

PIANO STRUTTURALE COMUNALE DI SASSO MARCONI

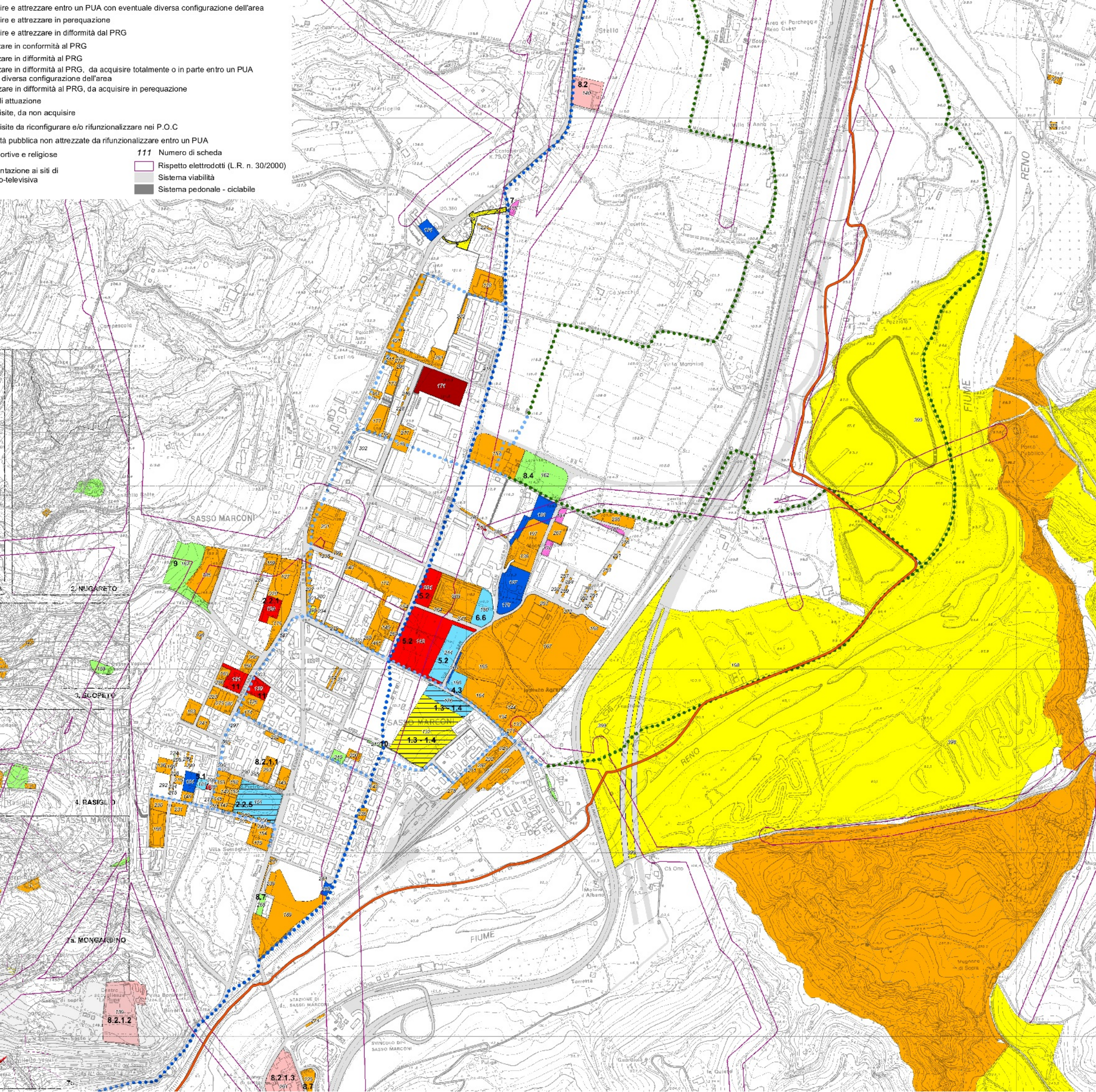
Tavola 4.5 Quadro programmatico dei servizi

— Tracciato in progettazione

□ Rispetto elettrodotti (L.R. n. 30/2000)

□ Sistema viabilità

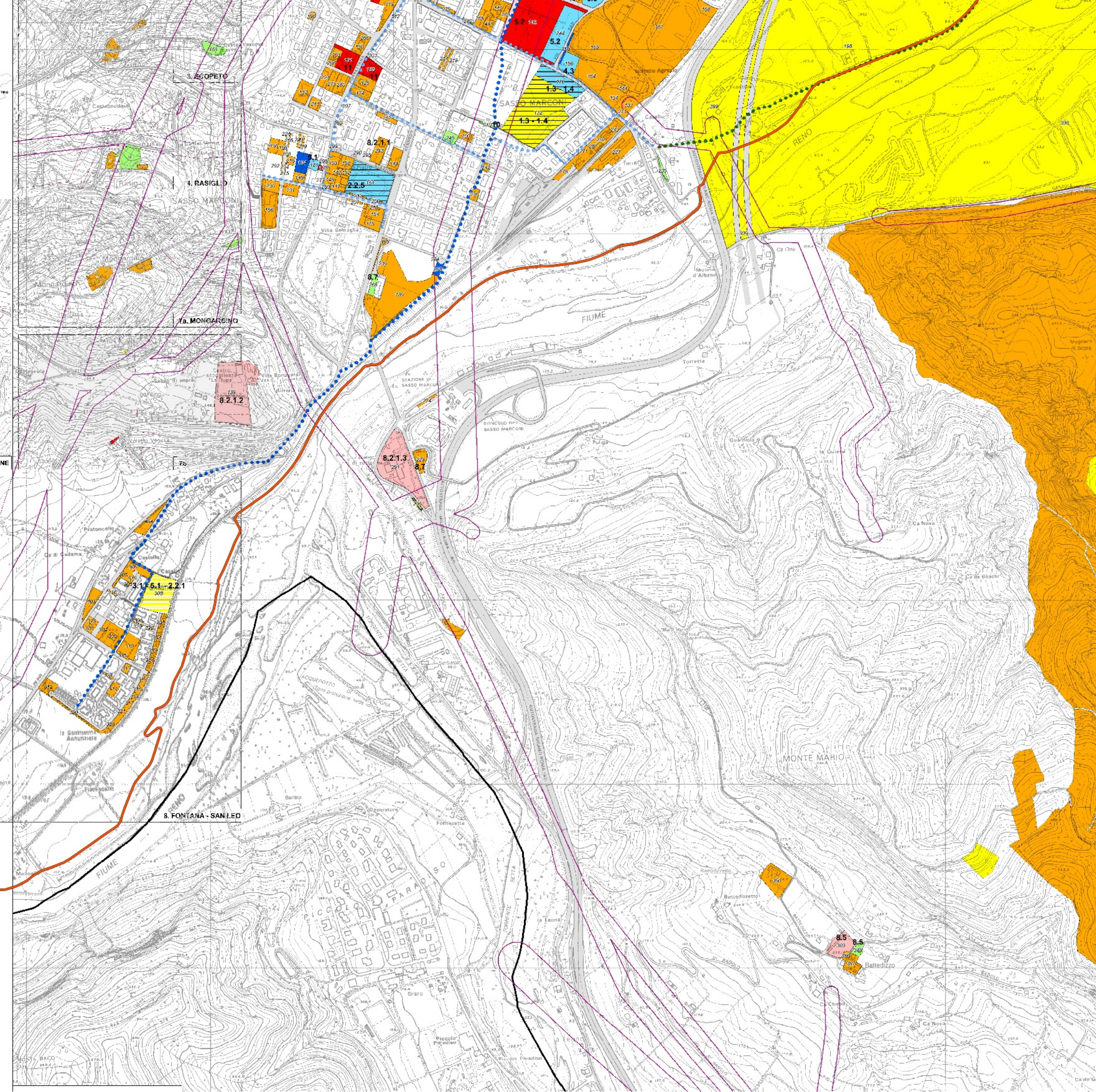
□ Sistema pedonale - ciclabile



PIANO STRUTTURALE COMUNALE DI SASSO MARCONI

Tavola 4.5 Quadro programmatico dei servizi

- Tracciato in progettazione
- Rispetto elettrodotti (L.R. n. 30/2000)
- Sistema viabilità
- Sistema pedonale - ciclabile



REGOLAMENTO URBANISTICO EDILIZIO DI SASSO MARCONI

Tavole 1.2 e 1.6 Beni culturali

Tracciato in progettazione

SUBSISTEMA DELLA VIABILITA' (art. 2.1)

Autostrada

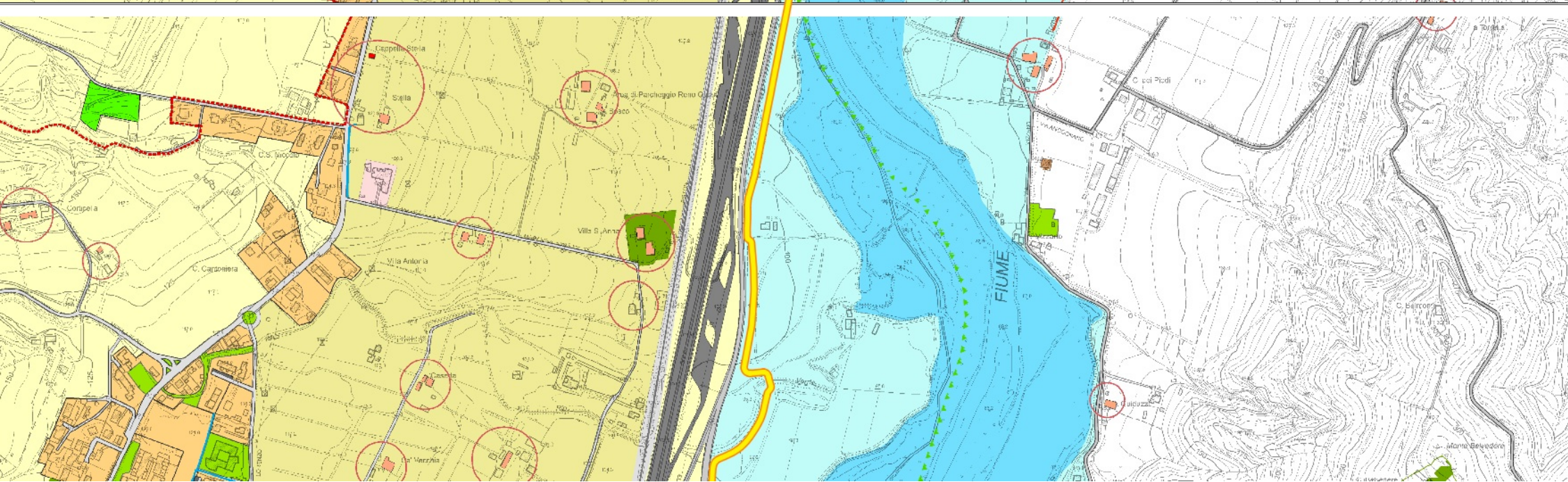
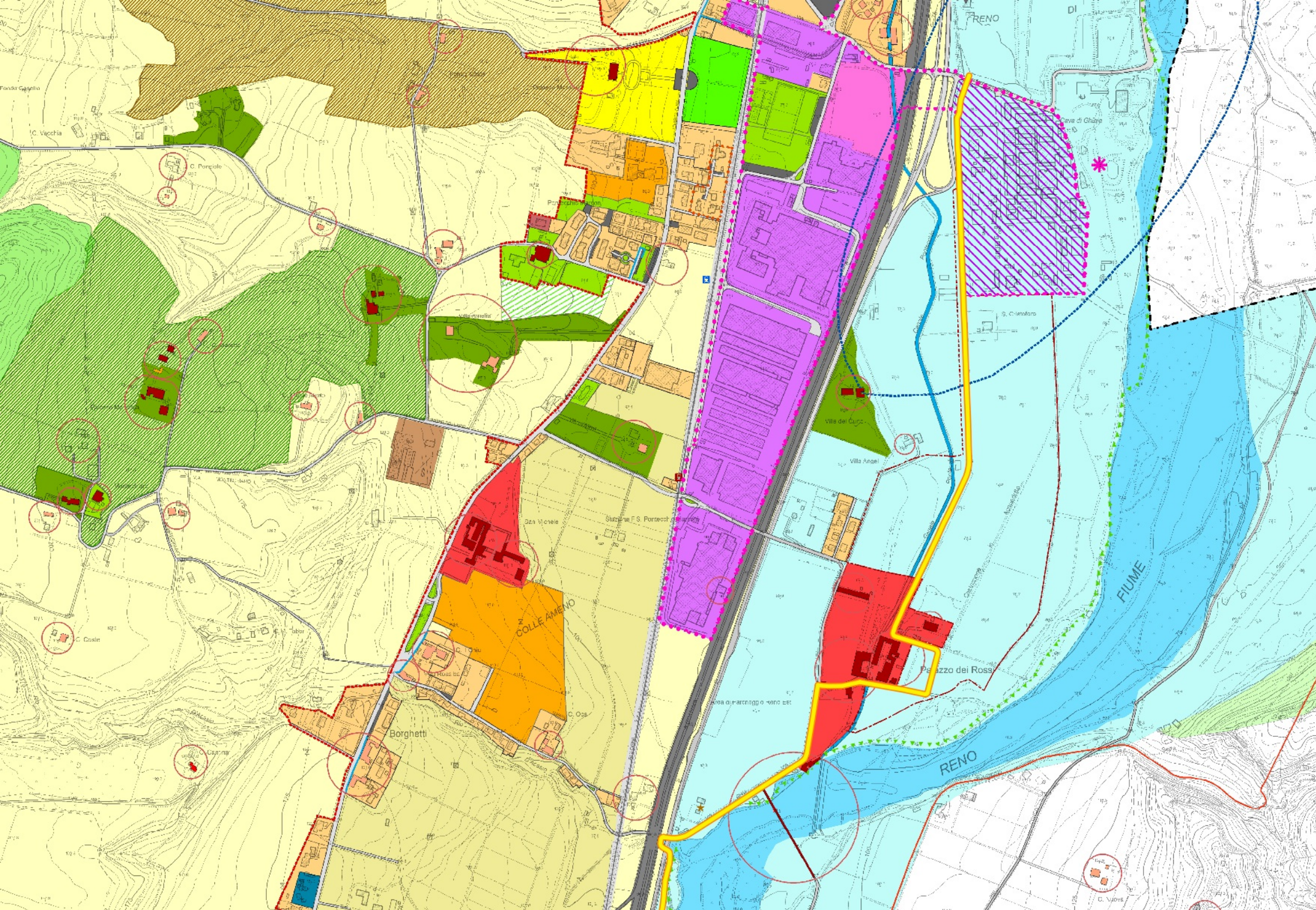
Viabilità pubblica (art. 2.1.1)

Viabilità privata (art. 2.1.2)

Impianti esistenti per la distribuzione dei carburanti (art. 2.2.1)

SUBSISTEMA DELLA MOBILITA' PEDONALE E CICLABILE (art. 2.3)

Percorsi pedonali e ciclabili urbani esistenti (art. 2.3.1)



REGOLAMENTO URBANISTICO EDILIZIO DI SASSO MARCONI

Tavole 1.2 e 1.6 Beni culturali

Tracciato in progettazione

SUBSISTEMA DELLA VIABILITA' (art. 2.1)

Autostrada

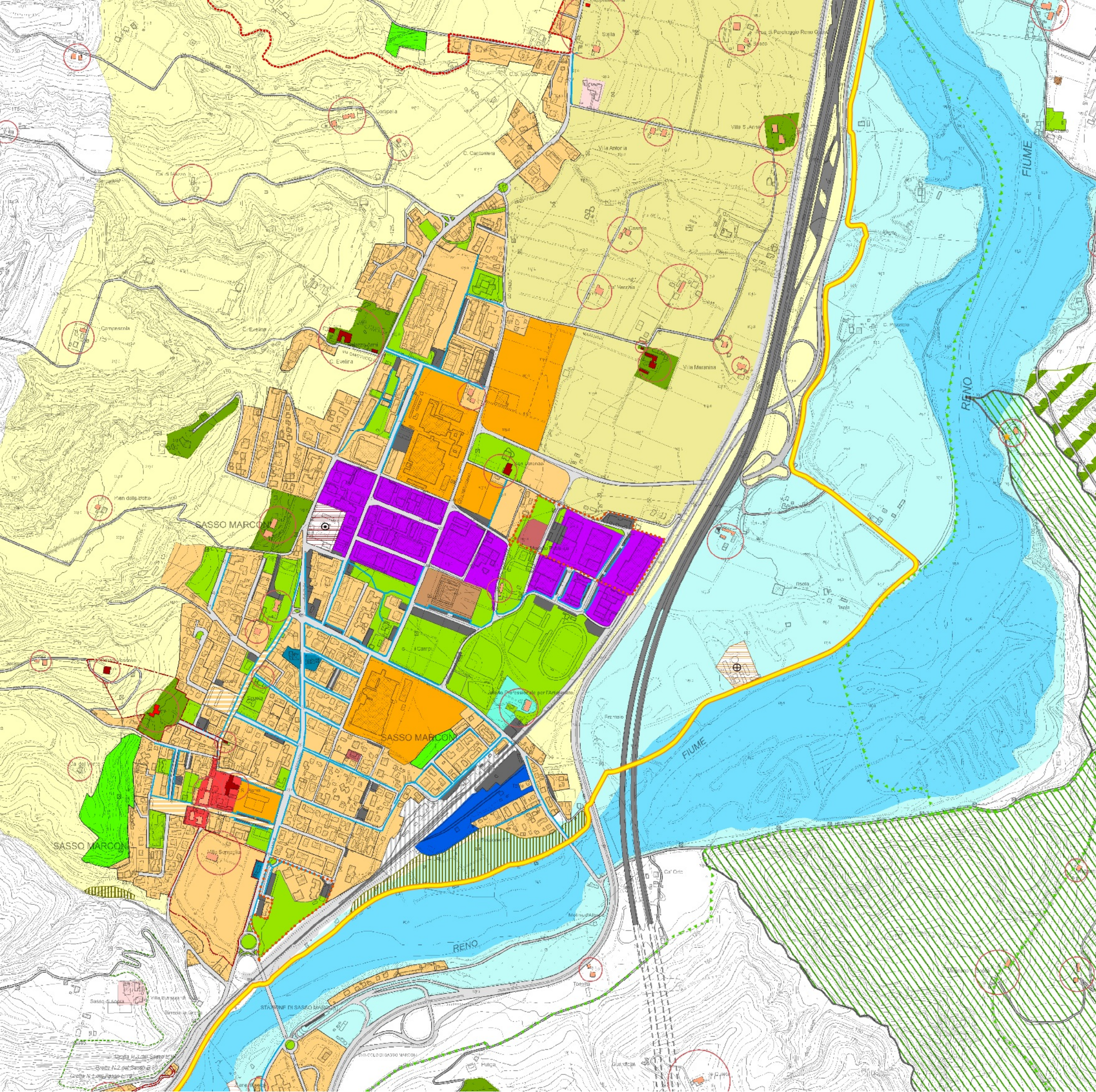
Viabilità pubblica (art. 2.1.1)

Viabilità privata (art. 2.1.2)

Impianti esistenti per la distribuzione dei carburanti (art. 2.2.1)

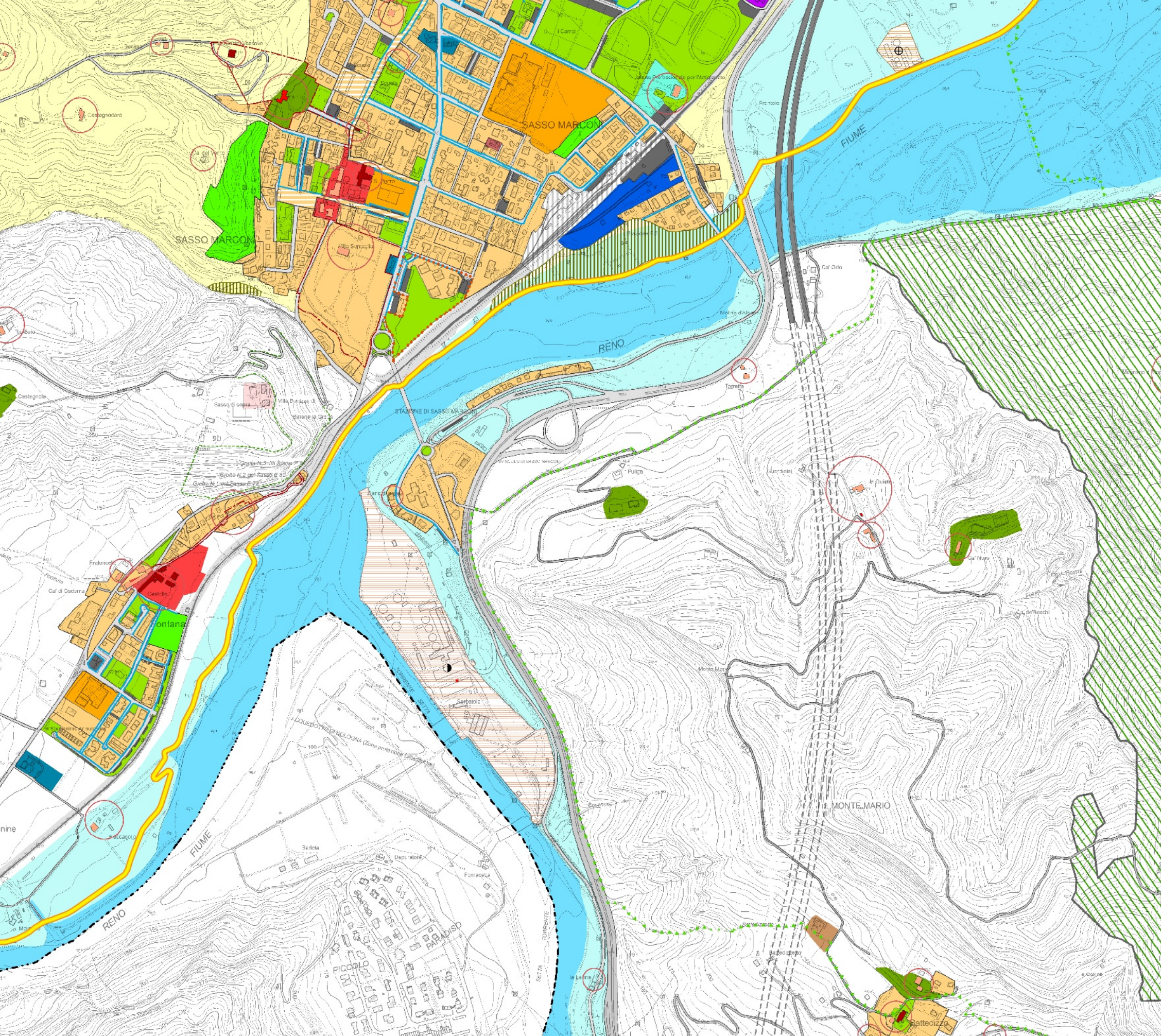
SUBSISTEMA DELLA MOBILITA' PEDONALE E CICLABILE (art. 2.3)

Percorsi pedonali e ciclabili urbani esistenti (art. 2.3.1)



REGOLAMENTO URBANISTICO EDILIZIO DI SASSO MARCONI

Tavole 1.2 e 1.6 Beni culturali



Tracciato in progettazione

SUBSISTEMA DELLA VIABILITA' (art. 2.1)

Autostrada

Viabilità pubblica (art. 2.1.1)

Viabilità privata (art. 2.1.2)

Impianti esistenti per la distribuzione dei carburanti (art. 2.2.1)

SUBSISTEMA DELLA MOBILITA' PEDONALE E CICLABILE (art. 2.3)

Percorsi pedonali e ciclabili urbani esistenti (art. 2.3.1)

PIANO OPERATIVO COMUNALE DI SASSO MARCONI

Tavola T.2 La qualità urbana

Tracciato in progettazione



Piste ciclopedonali

Oltre il confine comunale è situato il nucleo abitato di San Biagio, frazione di Casalecchio potenzialmente gravitante su Borgonuovo. In prospettiva, i due insediamenti possono condividere alcuni servizi, rari e di quartiere, senza per questo mettere in discussione il varco ineditato. La trasformazione dell'area Alfa-Wassermann, al momento non inserita nel POC, potrà svolgere a questo proposito un ruolo determinante.

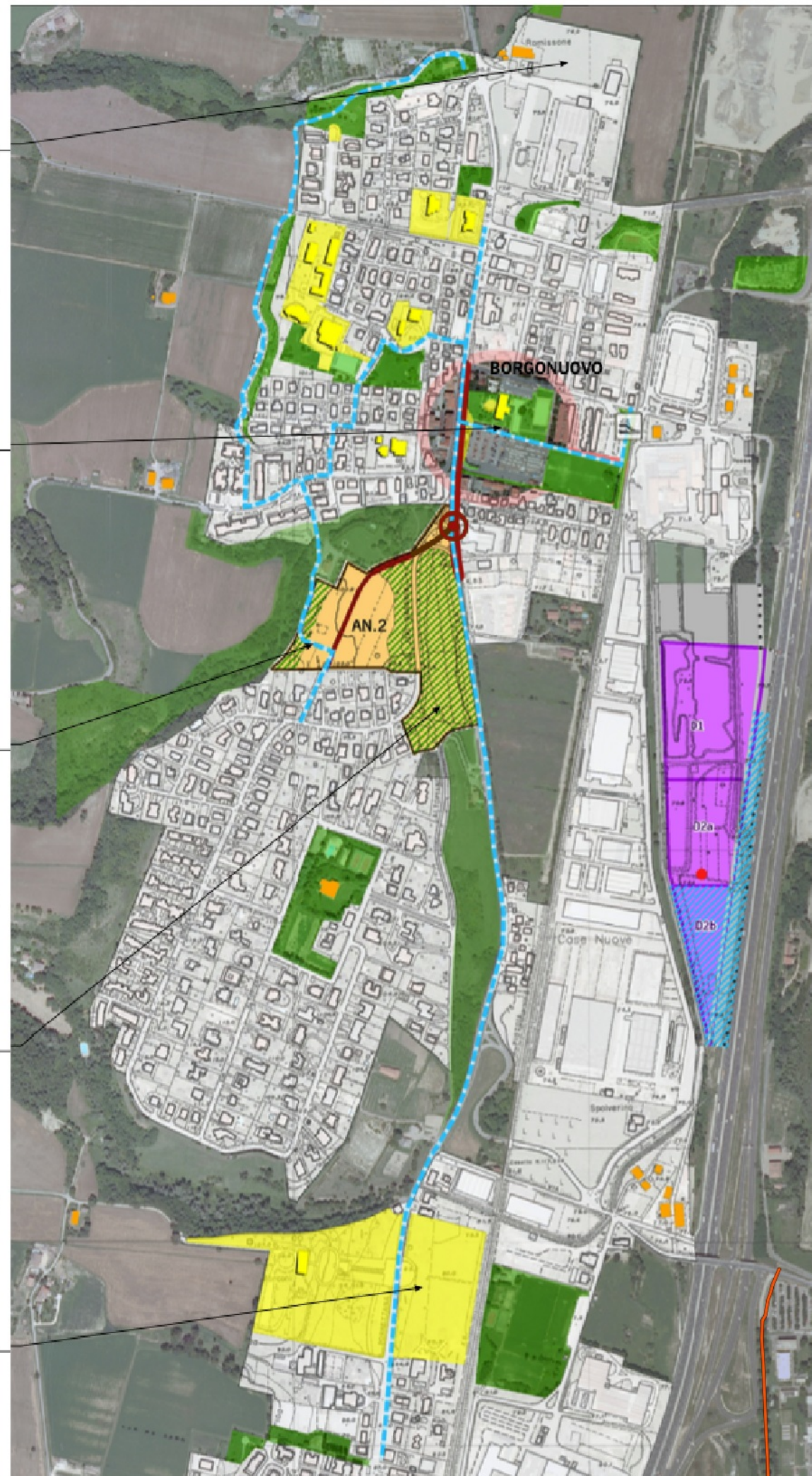
La riqualificazione degli spazi centrali di Borgonuovo è legata alla ristrutturazione e riqualificazione delle aree occupate da insediamenti produttivi, dismessi o sottoutilizzati (Cartiera, Alfa-Wassermann) e alla rifunzionalizzazione degli spazi pubblici nell'area compresa fra la strada Porrettana e la fermata del SFM. Pur essendo stati avviati approfonditi studi, non sussistono ancora le condizioni per un inserimento delle previsioni nel presente POC.

Con la realizzazione dell'insediamento residenziale, si intende cogliere l'opportunità di realizzare percorsi protetti e piacevoli, lungo via Gagarin-Porrettana e lungo il rio Bazzano, per connettere il villaggio Altopiano con il centro di Borgonuovo, assicurando un comodo accesso ai servizi e alle fermate del trasporto pubblico.

La sistemazione a verde prevista nell'ambito AN.2 consente:

- di delimitare gli insediamenti, escludendo la possibilità di ulteriori espansioni, in particolare verso la collina;
- di mantenere i varchi liberi tra i nuclei di Borgonuovo, Altopiano e Pontecchio, affinché non perdano identità confluenndo in un continuum urbanizzato;
- dotare ciascun nucleo di un sistema di aree verdi, non necessariamente pubbliche, con funzioni paesaggistiche e di filtro ambientale.

L'acquisizione dell'area scoperta in fregio alla Porrettana è funzionale al potenziamento delle possibilità di fruizione di Villa Griffone, a Pontecchio, dove è ospitato il mausoleo Marconiano, polarità culturale di richiamo nazionale.



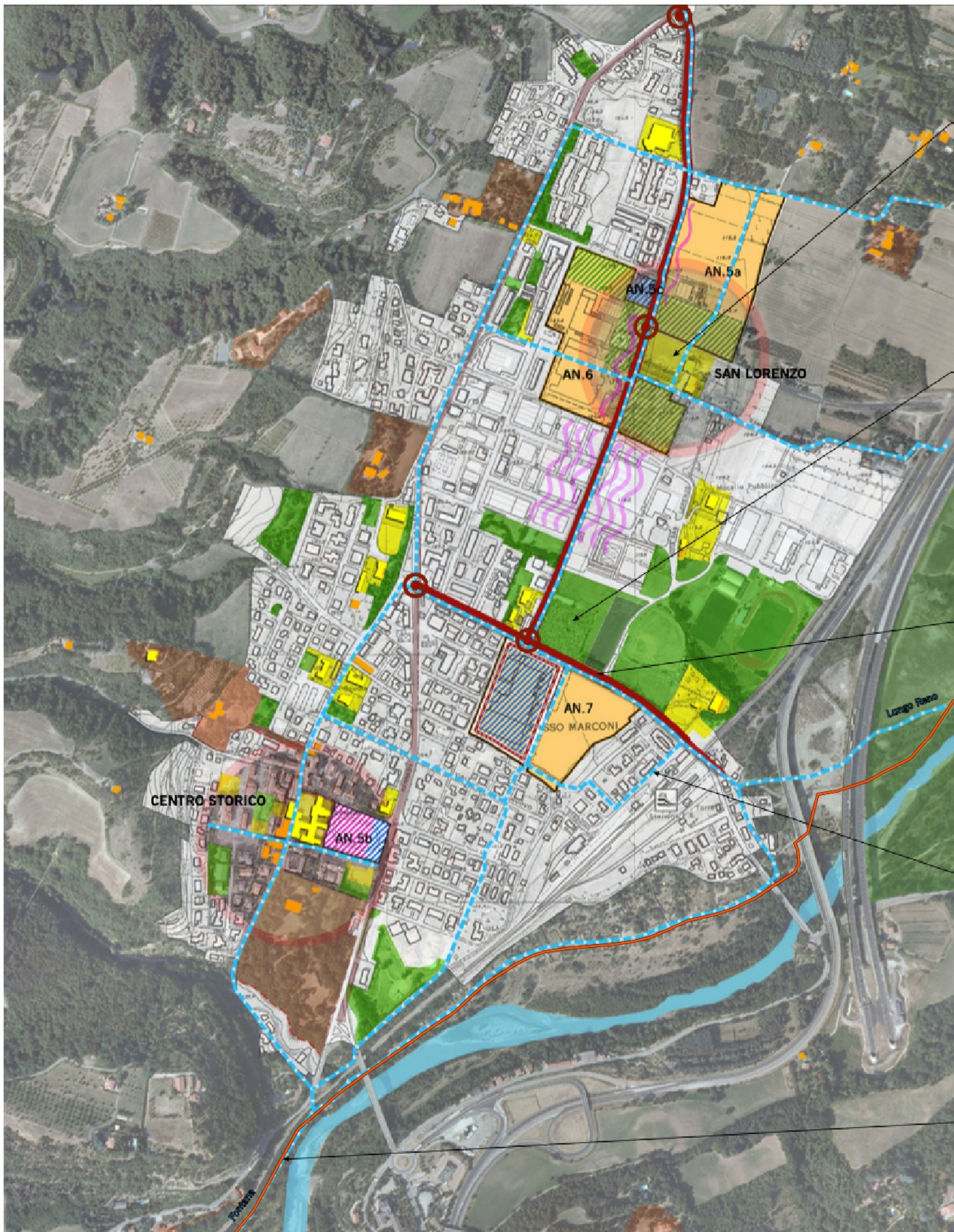
PIANO OPERATIVO COMUNALE DI SASSO MARCONI

Tavola T.2 La qualità urbana

Tracciato in progettazione



Piste ciclopedonali



Attraverso la realizzazione di un sistema di attrezzature e di aree verdi, connessa agli interventi previsti negli ambiti di trasformazione AN5 e AN6, il nuovo quartiere di San Lorenzo/Orologio, dove abiteranno non meno di 2.000 abitanti, sarà dotato dei servizi di prossimità, che si concentreranno per formare una nuova polarità urbana.

Su via Ponte Albano si intende realizzare:
- un nuovo polo scolastico, con funzioni integrate tra i diversi ordini di scuola e dismissione di alcune delle sedi attuali;
- un vero e proprio parco urbano che ospiti al suo interno una pluralità di funzioni (didattica legata alla attività dell'Istituto agrario, hobbistica connessa alla coltura degli orti, ludico-sportiva, ristorativa).

La realizzazione della variante stradale alla Porrettana rende possibile la ridefinizione di una gerarchia stradale interna ai centri abitati, e la sistemazione dei principali itinerari (Porrettana, via Ponte Albano, via nuova dei Campi/San Lorenzo) come viali urbani, contribuendo a definire un'organizzazione e un'immagine degli spazi compiutamente urbana.

Una rete ciclopedonale completa ed interconnessa (oggi mancante), consentirà di connettere i principali servizi urbani, e di interfacciarsi con i punti di interscambio del trasporto pubblico, il principale dei quali è costituito dalla stazione ferroviaria.

All'esterno del capoluogo, la rete dei percorsi si estenderà nel territorio rurale, consentendo di percorrere il fondovalle del Reno, sia lungo la direttrice della Porrettana che congiunge Borgonuovo, Pontecchio, Sasso Marconi e Fontana, sia lungo il fiume, dove sono collocate le nuove aree ricreative.