

COMUNE DI BOLOGNA

PROGETTO PER LA REALIZZAZIONE DEL POLO DINAMICO
 Via Zacconi, Bologna



PROGETTO ESECUTIVO

IMPORTO DI PROGETTO: € 8.500.000,00
 PROPRIETA': CITTA' METROPOLITANA DI BOLOGNA

Responsabile Unico del Procedimento: ing. M. Biagetti
 Progettista generale ed architettonico: arch. M. D'Orta
 Elaborazioni grafiche: ing. F. Casadei
 Collaboratori: ing. L. Prandstraller, geom. A. Bolognesi, geom. R. Marchesini

Progetto strutturale: S.A.P. Studio associato di progettazione
 ing. F. Malaguti, ing. P. Parma

Progetto impianti e antincendio: ing. S. Dalmonte

oggetto: U.S. 03-S - SCALA BLOCCO CENTRALE: Dettagli collegamenti	tavola n°: ST-D 33
	scala elaborato: 1:5 - 1:10
	cod. PBM: 2018EDSCONC05
	data: GIUGNO 2019 rev: 02/2019

PROGETTO STRUTTURE

S.A.P. Studio Associato di Progettazione
 Via Dante, 11 - 40016 - San Giorgio di Piano (BO)
 Tel. 051.683797 - fax. 051.6831022 - e-mail info@studiosap.it
In base alle leggi vigenti del diritto d'autore è vietata la copia o la riproduzione, anche parziale, di questo elaborato senza esplicita preventiva autorizzazione, ogni diritto di espressione riservato ad esclusivo.

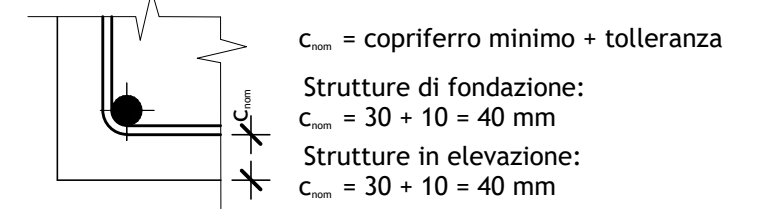
SPECIFICA DEI MATERIALI:

- Calcestruzzo per strutture di fondazione:**
 C25/30 (ovvero Rck ≥ 30 N/mm² a 28 giorni);
 Dimensione massima dell'inerte: 22 mm;
 Classe di esposizione: XC2;
 Classe di consistenza: S3 o superiore;
 Rapporto max. A/C: 0,60;
 Contenuto minimo di cemento: 300 kg/m³;
 Contenuto massimo di cloruri: 0,4%
- Calcestruzzo per strutture di elevazione:**
 C25/30 (ovvero Rck ≥ 30 N/mm² a 28 giorni);
 Dimensione massima dell'inerte: 16 mm;
 Classe di esposizione: XC2;
 Classe di consistenza: S4 o superiore;
 Rapporto max. A/C: 0,60;
 Contenuto minimo di cemento: 300 kg/m³;
 Contenuto massimo di cloruri: 0,4%
- Calcestruzzo per getti di pulizia:**
 C12/15 (ovvero Rck ≥ 15 N/mm² a 28 giorni)
- Acciaio in barre per calcestruzzo:**
 B450C
 fyk ≥ 450 N/mm²
- Acciaio per reti elettrosaldate:**
 B450C
 fyk ≥ 450 N/mm²
- Acciaio per carpenterie metalliche per collegamenti:**
 Classe 8.8 (salvo diversa indicazione riportata negli elaborati grafici)
- Acciaio per profili metallici:**
 S275
- Legno per pannelli solati:**
 Legno lamellare GL24h
- Legno per travi orditura principale e secondaria:**
 Legno lamellare GL24h
- Pannelli X-LAM:**
 Pannelli verticali 5 strati: 40x20+40x20+40 mm
 Caratteristiche meccaniche UNI EN 338/2016 (C24)
 fRk = 1,2 N/mm²

- Si ricorda che:
- Il materiale dovrà giungere in cantiere provvisto delle certificazioni previste dalla normativa vigente e dai documenti di trasporto;
 - I pannelli strutturali X-LAM dovranno giungere in cantiere provvisti di certificati con marchio CE e muniti di numero di protocollo di approvazione europeo (ETA o EOTA) e certificazione PEFC;
 - Il calcestruzzo preconfezionato dovrà essere fornito da impianto dotato delle certificazioni in materia;
 - Le armature di acciaio, se preconfezionate, dovranno essere accompagnate dalla documentazione fornita dal Centro di Trasformazione;
 - Le armature di acciaio dovranno essere accompagnate da tre spezzoni di 1 m ciascuno dei diametri utilizzati;
 - per il calcestruzzo dovranno essere prelevati i cubetti nella misura prevista dalla normativa vigente e schiacciati tra il 28° ed il 45° giorno;
 - in caso di temperatura inferiore ai 4° C si dovranno sospendere i getti ovvero eseguirli con aggiunta di acceleranti previa autorizzazione della D.L.

NOTE RELATIVE ALLE ARMATURE:

- Per le barre correnti seguire le seguenti prescrizioni:
- sovrapposizione minima pari a 400;
 - sovrapposizione sfasate (max. 25% della stessa sezione);
 - alle estremità risvoltare le barre (min. 100);

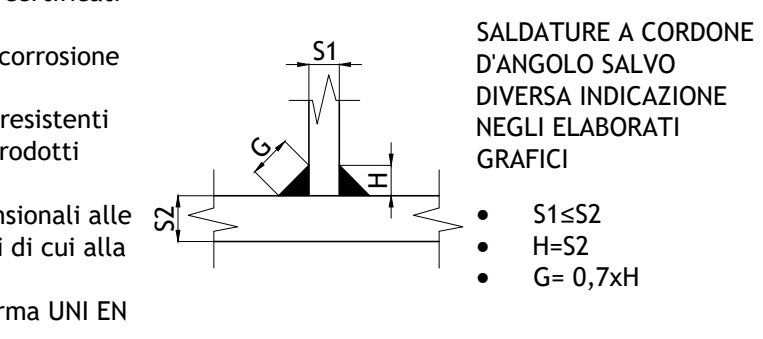


NOTA BENE:

Tutte le misure dovranno essere verificate in cantiere a cura dell'impresa esecutrice. In caso di problematiche informare il progettista ed attendere le indicazioni del caso.

PRESCRIZIONI ACCIAIO:

- I profili in acciaio dovranno giungere in cantiere provvisti di certificati con marchio CE;
- Le carpenterie metalliche devono essere protette contro la corrosione mediante apposita vernice;
- Le carpenterie metalliche, laddove previsto, devono essere resistenti al fuoco mediante trattamento con vernici intumescenti o prodotti analoghi sino al raggiungimento della resistenza R60;
- I bulloni dovranno essere conformi per caratteristiche dimensionali alle norme UNI EN ISO 4016:2011, devono appartenere alle classi di cui alla norma UNI EN ISO 898-1:2013;
- Le saldature dovranno essere eseguite in conformità alla norma UNI EN ISO 3834:2006- parti 2, 3 e 4.



NOTA PER LE QUOTE:

- ELABORATI PARTI STRUTTURALI IN LEGNO:
- Le quote sono indicate in centimetri;
 - Le quote altimetriche sono indicate in metri.
- ELABORATI PARTI STRUTTURALI IN ACCIAIO:
- Le quote sono indicate in millimetri;
 - Le quote altimetriche sono indicate in millimetri.

