



PROVINCIA DI  
BOLOGNA

# *La popolazione in provincia di Bologna*

Rapporto al 31/12/2007

a cura del

Servizio Studi per la Programmazione

UFFICIO DI STATISTICA



SISTEMA STATISTICO NAZIONALE



Provincia di Bologna  
Servizio Studi per la Programmazione - Ufficio di Statistica

## **La popolazione al 13.12.2007 in Provincia di Bologna Tendenze, caratteristiche demografiche e distribuzione territoriale**

### **Indice**

- 1. Premessa: la rilevazione della popolazione al 31 dicembre 2007**
  - 2. L'evoluzione della popolazione provinciale**
  - 3. Densità e distribuzione territoriale**
  - 4. La struttura della popolazione**
  - 5. Il movimento naturale e migratorio**
  - 6. La presenza dei residenti stranieri**
  - 7. Cenni di sintesi**
- Appendice**

*A cura di  
Francesco Scalone, Monica Mazzoni, Sara De Vettori  
[http://www.provincia.bologna.it/programmazione/statistica/stat\\_1.htm](http://www.provincia.bologna.it/programmazione/statistica/stat_1.htm)  
e-mail: [statistica@provincia.bologna.it](mailto:statistica@provincia.bologna.it)  
Tel. 051/6598425 – 051/6598947  
Via Finelli, 3  
40126 – Bologna*

*Si autorizza la riproduzione a fini non commerciali e con citazione della fonte*

## Note:

### Associazioni e Unioni comunali costituite in provincia di Bologna:

**Terre d'Acqua:** Anzola dell'Emilia, Calderara di Reno, Crevalcore, Sala Bolognese, San Giovanni in Persiceto, Sant'Agata Bolognese;

**Reno-Galliera:** Argelato, Bentivoglio, Castello d'Argile, Castel Maggiore, Galliera, Pieve di Cento, San Giorgio di Piano, San Pietro in Casale;

**Terre di Pianura:** Baricella, Budrio, Granarolo dell'Emilia, Malalbergo, Minerbio, Molinella;

**Valle dell'Idice:** Castenaso, Ozzano dell'Emilia, San Lazzaro di Savena;

**Cinque Valli:** Castiglione dei Pepoli, Loiano, Monghidoro, Monterezeno, Monzuno, Pianoro, San Benedetto Val di Sambro, Sasso Marconi;

**Alta e Media Valle del Reno:** Camugnano, Castel d'Aiano, Castel di Casio, Gaggio Montano, Granaglione, Grizzana Morandi, Lizzano in Belvedere, Marzabotto, Porretta Terme, Vergato;

**Valle del Samoggia:** Bazzano, Castello di Serravalle, Crespellano, Monte San Pietro, Monteveglio, Savigno;

**Circondario di Imola:** Imola, Castel Guelfo di Bologna, Castel San Pietro Terme, Dozza, Medicina, Mordano, Borgo Tossignano, Casalfiumanese, Castel del Rio, Fontanelice;

**Bologna, Casalecchio di Reno e Zola Predosa** non aderiscono ad alcuna associazione. Nelle tavole finali di questo documento Bologna è presentata singolarmente, mentre Casalecchio di Reno e Zola Predosa sono aggregate assieme.

### Aggregazioni per ambiti territoriali:

**Cintura:** Granarolo dell'Emilia, Anzola dell'Emilia, Ozzano dell'Emilia, Calderara di Reno, Castenaso, Sasso Marconi, Castel Maggiore, Zola Predosa, Pianoro, San Lazzaro di Savena, Casalecchio di Reno;

**Pianura:** Crespellano, Bentivoglio, Castello d'Argile, Galliera, Baricella, Sala Bolognese, Sant'Agata Bolognese, San Giorgio di Piano, Pieve di Cento, Malalbergo, Minerbio, Argelato, San Pietro in Casale, Crevalcore, Molinella, Budrio, San Giovanni in Persiceto;

**Collina-Montagna:** Monte San Pietro, Monteveglio, Bazzano, Castel d'Aiano, Camugnano, Granaglione, Lizzano in Belvedere, Savigno, Castel di Casio, Monghidoro, Grizzana Morandi, Castello di Serravalle, Loiano, San Benedetto Val di Sambro, Gaggio Montano, Porretta Terme, Monterezeno, Monzuno, Castiglione dei Pepoli, Marzabotto, Vergato;

**Circondario di Imola:** Castel del Rio, Fontanelice, Casalfiumanese, Borgo Tossignano, Mordano, Dozza, Castel Guelfo di Bologna, Medicina, Castel San Pietro Terme, Imola.

### Calcolo degli indici demografici della struttura per età

Indice di vecchiaia =  $\text{Pop. 65 e oltre} / \text{Pop. 0-14} \times 100$

Indice di dipendenza demografica =  $(\text{Pop. 0-14} + \text{Pop. 65 e oltre}) / \text{Pop. 15-64} \times 100$

Indice di struttura della popolazione attiva =  $\text{Pop. 40-64} / \text{Pop. 15-39} \times 100$

Indice di ricambio della popolazione =  $\text{Pop. 60-64} / \text{Pop. 15-19} \times 100$

Indice di carico dei figli per donna =  $\text{Pop. 0-4} / \text{Pop. fem. 15-44} \times 100$

## **1. Premessa: la rilevazione della popolazione al 31 dicembre 2007**

Da quasi venti anni l'Ufficio di Statistica della Provincia di Bologna realizza la rilevazione della popolazione residente in tutti i comuni del territorio provinciale raccogliendo i dati necessari direttamente dagli uffici anagrafe. La rilevazione è dunque il risultato di un'attività basata essenzialmente sulla collaborazione instaurata con le anagrafi comunali ed il personale amministrativo a queste addetto. Negli ultimi anni, la rilevazione è svolta anche su sollecitazione e richiesta del Servizio Statistico della Regione Emilia-Romagna e di altri enti erogatori di servizi pubblici.

I dati rilevati riguardano la disaggregazione della popolazione per sesso, età, comune di residenza, eventuale cittadinanza straniera, il movimento naturale e migratorio. I risultati della rilevazione sono pubblicati a partire dal 1998 nella sezione "statistica" del sito web curato dal Servizio Studi e Programmazione della Provincia di Bologna, in precedenza venivano diffusi tramite pubblicazioni a stampa.

Allo scopo di rendere ulteriormente visibili i risultati della rilevazione al 31 dicembre 2007, si è deciso di diffondere il presente documento. In particolare, in questa breve nota sono riassunte e commentate sinteticamente le principali tendenze riguardanti dinamica e struttura della popolazione provinciale, densità e distribuzione territoriale, la presenza degli stranieri, il movimento naturale e migratorio.

Nelle tavole statistiche presentate in appendice sono riportati i dati relativi al movimento della popolazione provinciale e i principali indicatori demografici (distribuzione percentuale tra i sessi, densità territoriale, stranieri ogni 100 residenti in complesso, incremento della popolazione, età media, percentuale di popolazione oltre i 65 anni, indice di vecchiaia, indice di dipendenza demografica, etc.). Si è adottata come riferimento territoriale la suddivisione tra i vari comuni della provincia e l'aggregazione rispetto alle diverse associazioni e unioni comunali costituite sul territorio.

## **2. L'evoluzione della popolazione provinciale**

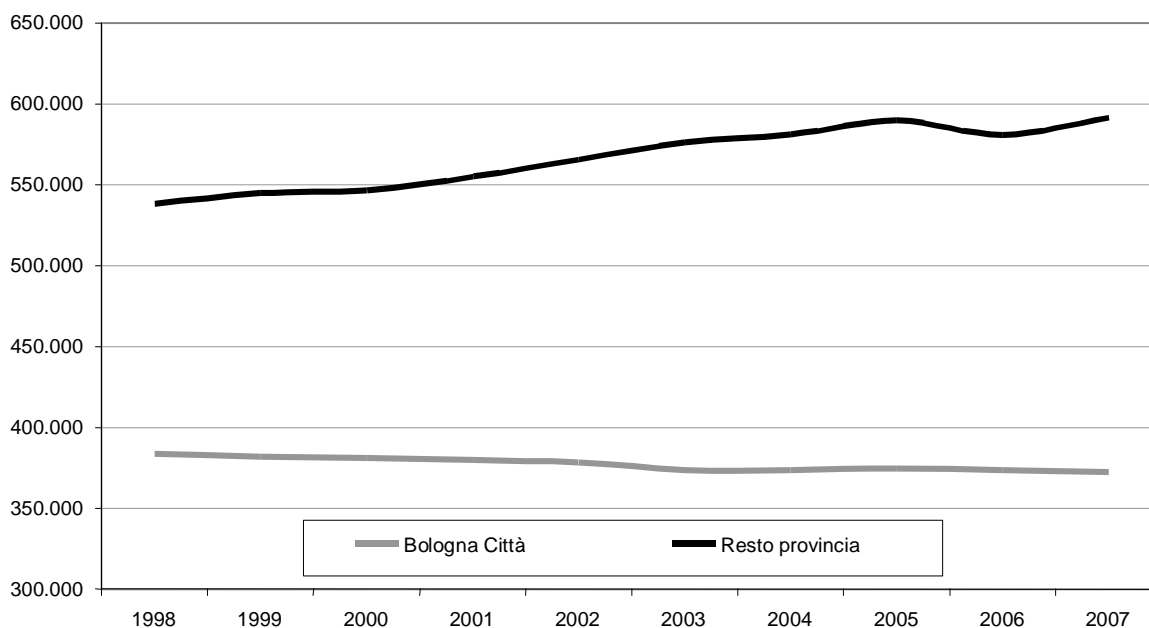
Negli ultimi anni, l'evoluzione demografica osservata è stata caratterizzata dalla evidente perdita di popolazione patita dalla città capoluogo a tutto vantaggio del restante territorio provinciale: al 31 dicembre 2007, mentre il comune di Bologna ha perso rispetto a dieci anni prima il 2,6 per cento dei suoi abitanti, il complesso della provincia ha segnato un incremento pari al +5,6 crescendo in termini assoluti da 913.119 a 964.065 abitanti (si consideri la tavola 6 in appendice).

Considerando la variazione decennale delle associazioni comunali, gli incrementi percentuali più consistenti hanno riguardato la Valle del Samoggia (+16,2 per cento) e la pianura a nord del comune capoluogo, di cui fanno parte le associazioni di Terre di Pianura (+16,4), Reno-Galliera (+16,2) e Terre d'Acqua (14,7). In questa zona (si veda il cartogramma alla figura 3 e la tavola 6), emerge il significativo incremento dei comuni di Sala Bolognese (+38,8 per cento), Castello d'Argile (+37,1) e San Giorgio di Piano (32,3).

Tra 31 dicembre 2006 e 2007, la popolazione provinciale nel suo complesso è cresciuta dell'1,0 per cento contro la lieve perdita - pari

allo 0,2 - patita dalla città di Bologna. Sempre nel 2007, assieme alla Valle del Samoggia, sono state le associazioni Reno-Galliera (+1,8 per cento), Terre d'Acqua (2,0), Terre di Pianura (+2,7) ad aver registrato gli incrementi più elevati. Del resto, i comuni situati nell'ambito territoriale della pianura a nord di Bologna registrano importanti incrementi demografici: San Giorgio di Piano (+5,5), Sant'agata Bolognese (+4,1) e Budrio (+4,5 per cento); si vedano in proposito i dati riportati nella tavola 2.

**Figura 1 – Popolazione residente nella città di Bologna e nel resto della provincia, 1998- 2007**

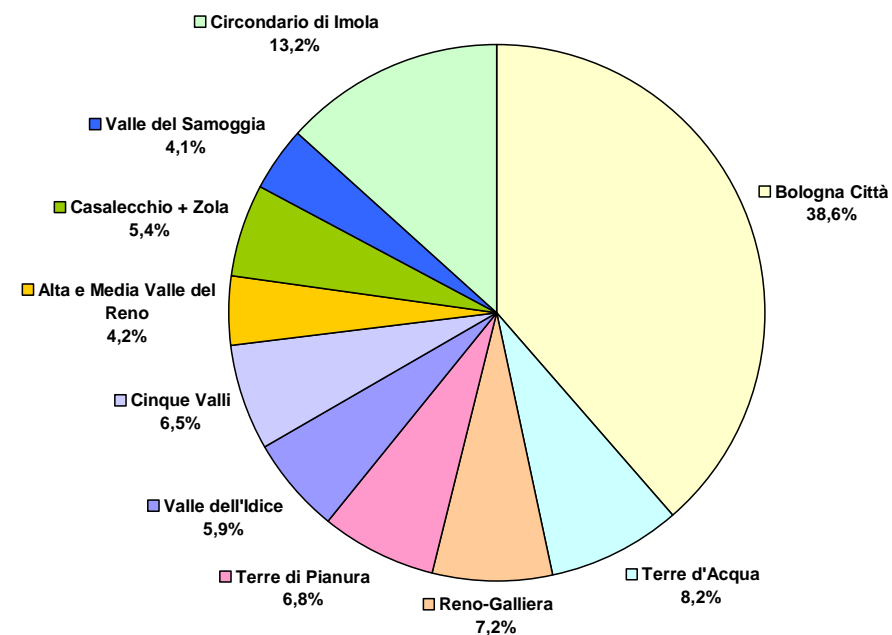


### 3. Densità e distribuzione territoriale

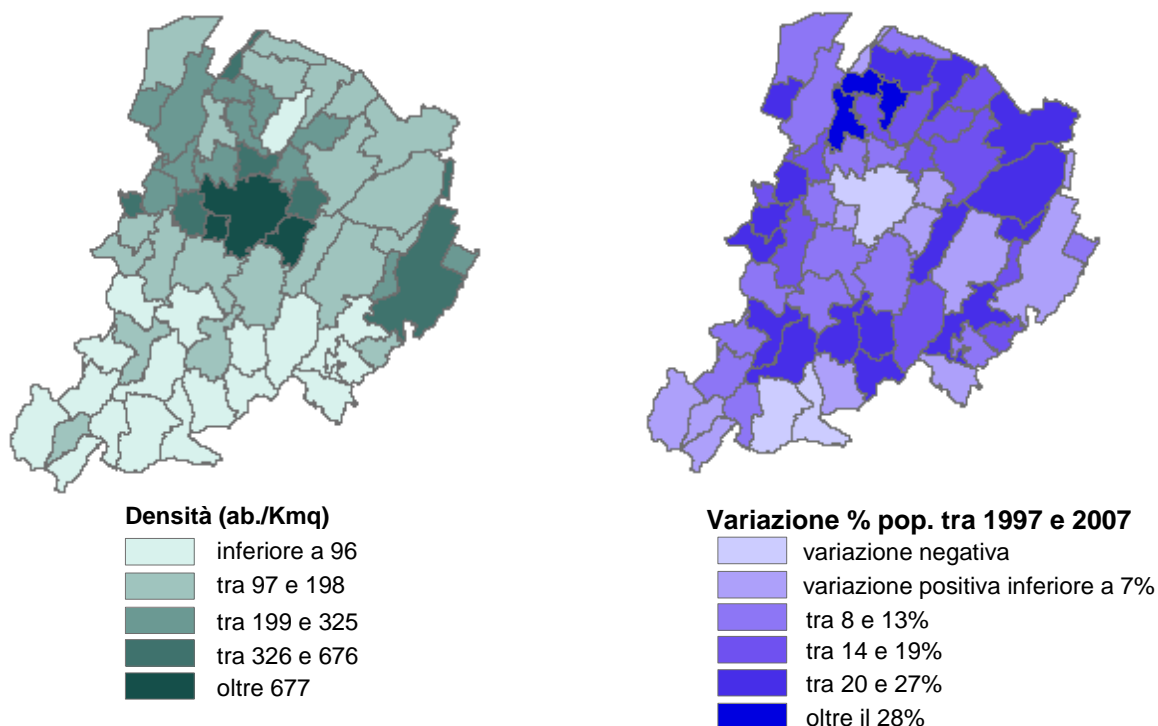
Al 31 dicembre 2007 la popolazione provinciale ammonta complessivamente a 964.065 abitanti, di cui 372.255 unità (pari al 38,6 per cento) residenti nella sola città di Bologna e 127.554 (ovvero il 13,2 per cento) nel circondario di Imola. Le associazioni comunali che pesano maggiormente dal punto di vista demografico sono quella di Terre d'Acqua (78.643 abitanti) e Reno-Galliera (69.105) che raccolgono rispettivamente l'8,2 e il 7,2 per cento della popolazione della provincia. Oltre al comune capoluogo, soltanto cinque comuni superano i ventimila abitanti: Imola (67.301), Casalecchio di Reno (34.829), San Lazzaro (30.448), San Giovanni in Persiceto (26.264) e Castel San Pietro terme (20.086); mentre invece rimangono sotto la soglia dei duemila residenti Castel d'Aiano (1.989), Fontanelice (1.908) e Castel del Rio (1.233). Il territorio provinciale si estende per oltre 3.702 chilometri quadrati ed il comune che insiste sulla superficie più ampia non è quello di Bologna (140,7 kmq) ma bensì quello di Imola (205 Kmq). Per il complesso della provincia, la densità demografica (ovvero il rapporto tra numero di abitanti e la corrispondente estensione territoriale) si attesta su 260,4 persone per chilometro quadrato. In particolare, i comuni di Bologna e Casalecchio risultano essere quelli più densamente popolati (rispettivamente 2.645 abitanti per chilometro quadrato e 2.005) mentre tutti gli altri si attestano su valori sensibilmente inferiori.

Le associazioni comunali con il più elevato livello di densità demografica sono invece: Terre d'Acqua (209,8 abitanti/kmq), Reno-Galliera (233,8) e quella della Valle dell'Idice (389,1). La mappa alla figura 3 mostra inoltre come i comuni più densamente abitati siano proprio quelli appartenenti alla fascia immediatamente confinante con il capoluogo e nella zona di pianura più a nord.

**Figura 2 – Distribuzione percentuale della popolazione residente nelle associazioni/unioni comunali. Provincia di Bologna, 31 dicembre 2007**



**Figura 3 – Mappe relative alla densità territoriale al 31 dicembre 2007 e alla variazione percentuale della popolazione residente tra il 1997 e il 2007 nei comuni della Provincia di Bologna**

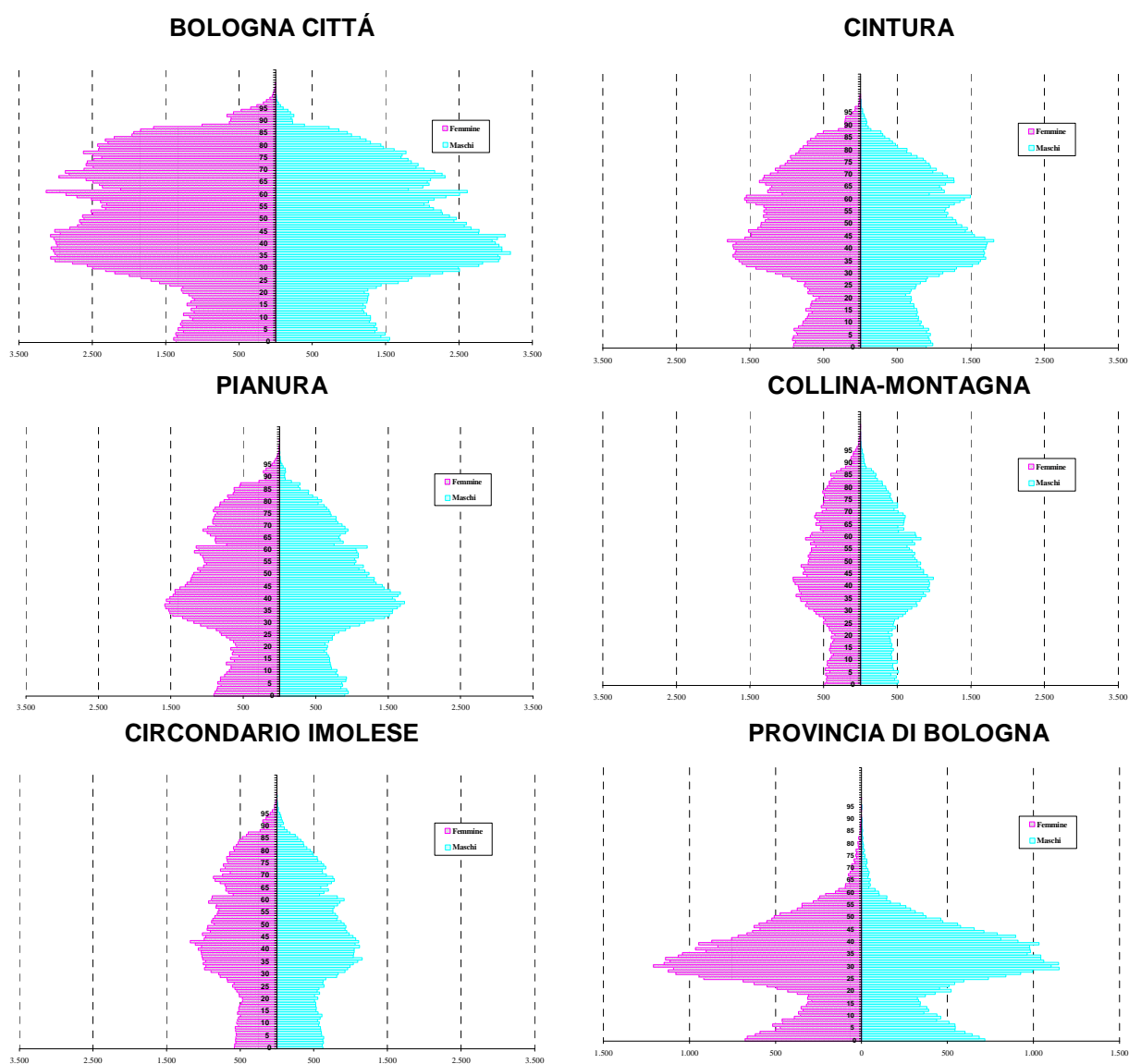




#### 4. La struttura della popolazione

Un'ulteriore argomento di riflessione è rappresentato dalla caratterizzazione demografica per età e sesso della popolazione. Innanzitutto, la tavola 1 mette ben in evidenza come la suddivisione della popolazione tra i due sessi veda il prevalere del contingente femminile. Le donne, a livello provinciale, rappresentano il 51,8 per cento della popolazione in complesso contro il 48,2 degli uomini. La quota di popolazione femminile, infatti, si attesta oltre il 50 per cento in tutti gli ambiti associativi considerati, raggiungendo il 53,2 per il comune di Bologna. In realtà, è possibile spiegare la prevalenza delle donne nella composizione per sesso alla luce dei migliori livelli di sopravvivenza femminile nelle classi adulte o più anziane, per cui il processo di invecchiamento della popolazione si traduce nel conseguente aumento del numero di donne anziane.

Figura 4 – Rappresentazione per età e sesso della struttura della popolazione nei vari ambiti territoriali della Provincia di Bologna, 31 dicembre 2007\*

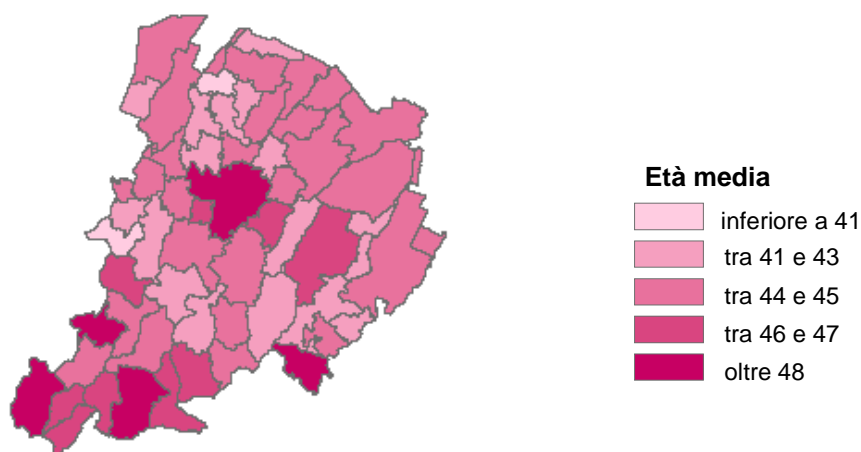


\* Per la provincia di Bologna, l'asse delle ascisse varia da 0 a 9.000 unità, per tutti gli altri ambiti considerati varia invece da 0 a 3.500 unità



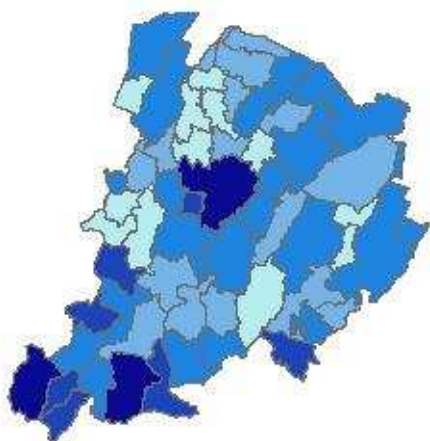
I grafici nella figura 4 mostrano come, negli ambiti osservati, le classi di età adulte prevalgano su quelle giovanili, mentre la lieve ripresa della natalità negli ultimi anni ha reso più consistente la fascia della popolazione infantile. Si noti inoltre come la struttura per età cambi in relazione ai vari ambiti territoriali considerati. Questo è dovuto: in parte al processo di invecchiamento della popolazione che risulta più avanzato in alcune zone del territorio; in parte alla dinamica dei flussi migratori che agiscono in modo differenziato sulle varie fasce d'età. Queste osservazioni trovano conferma anche nella mappa relativa alla distribuzione dei comuni per età media della popolazione (figura 5): la popolazione risulta più anziana a Bologna e nei comuni della zona montana e appenninica, dove l'età media risulta superiore ai 46 anni; nelle zone della seconda cintura (meta negli ultimi anni di giovani coppie con figli piccoli al seguito) l'indicatore è invece sensibilmente inferiore (sotto i 41 anni). Il quadro è confermato anche dalle mappe relative all'indice di invecchiamento e alla percentuale di popolazione oltre i 65 anni e con meno di 6 anni (si vedano le mappe in figura 6).

**Figura 5 – Mappa relativa all'età media della popolazione residente in complesso. Provincia di Bologna, 31 dicembre 2007**

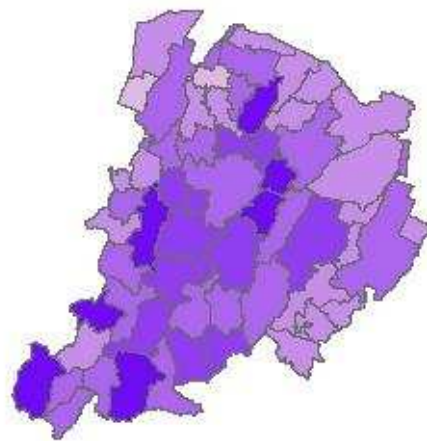
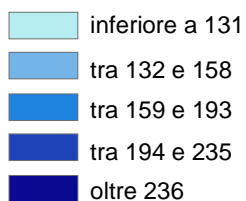


Dalla tavola 2 emerge come il comune di Bologna (ma anche Casalecchio e Zola) patisca un elevato grado di invecchiamento. Per Bologna, l'indice di vecchiaia si attesta a 257,7 ed anche l'indice di dipendenza appare elevato; piuttosto ridotta anche la quota di bambini piccoli ogni 100 donne tra 15 e 49 anni (il carico di figli per donna). Ma la "sofferenza demografica" dovuta al crescere del numero di anziani, riguarda anche i comuni montani: per l'Alta e Media Valle del Reno si registra un indice di invecchiamento pari a 183,8, che raggiunge livelli sensibilmente superiori nei comuni di Camugnano (329,4) o Lizzano (298,7); e sempre per alcuni comuni dell'Alta e Media Valle del Reno si registrano valori dell'indice di dipendenza pari a oltre 65 "dipendenti" (ovvero persone di età inferiore ai 15 anni o superiore a 64) ogni 100 individui appartenenti alla popolazione attiva (Camugnano, Porretta Terme e Lizzano). Infine, le associazioni territoriali più giovani sono Terre d'Acqua, Reno-Galleria e Valle del Samoggia per cui l'indice di vecchiaia si attesta rispettivamente su 143,7, 142,2 e 138,3, mentre l'indice relativo al carico di figli per donna risulta più elevato con 26 bambini ogni 100 donne.

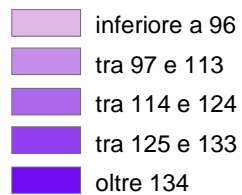
**Figura 6 – Mappe relative a vari indicatori della struttura per età: indice di vecchiaia, indice di struttura della popolazione attiva, percentuale della popolazione con 65 anni e oltre, percentuale di popolazione con meno di 6 anni. Provincia di Bologna, 31 dicembre 2007**



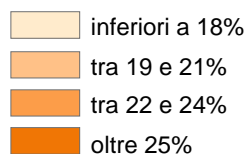
**Indice di vecchiaia**



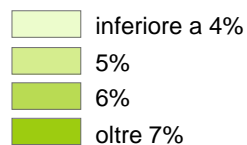
**Indice di struttura popolazione attiva**



**Percentuale di pop. con 65 anni e oltre**



**Percentuale di pop. con meno di 6 anni**



## 5. Il movimento naturale e migratorio

In questo paragrafo, presentiamo i dati relativi al movimento naturale e migratorio nella provincia. Dato il carattere sintetico di questa breve nota prenderemo in considerazione l'andamento negli ultimi dieci anni dei tassi di natalità, mortalità, iscrizione e cancellazione anagrafica. Abbiamo infatti costruito e confrontato le serie storiche di questi indicatori dal 1998 al 2007 per il complesso della provincia, la sola città di Bologna e il resto dei comuni. Per una disamina più dettagliata, in termini assoluti, dei valori registrati nei singoli comuni della provincia si rimanda alle tavole presentate in appendice.

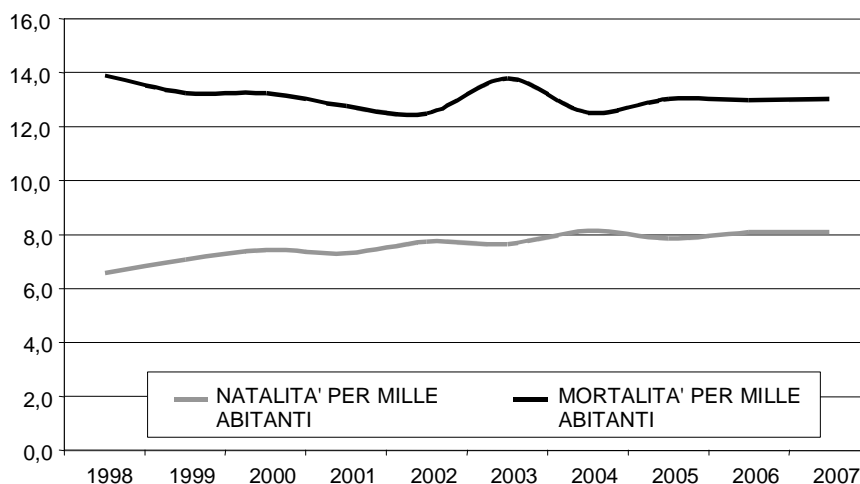
Per quanto concerne la dinamica relativa al movimento naturale, appare subito evidente come i livelli e le tendenze in atto di natalità e mortalità risentano delle specificità dell'attuale struttura per età della popolazione. Dalle serie dei tassi di natalità e mortalità per mille abitanti presentati nella tabella 1 e nelle figure 7-8, relativi alla città di Bologna ed al resto della provincia, è possibile osservare che:

- nei dieci anni considerati, la natalità appare in crescita tendenziale (per il complesso della provincia, il tasso relativo passa infatti da 7,6 per mille abitanti nel 1998 a 9,1 nel 2007);
- l'andamento dei tassi di mortalità appare sostanzialmente stazionario in ognuno negli ambiti considerati (fatta eccezione per l'aumento registrato nel 2003);
- i valori del tasso di natalità calcolati per la città di Bologna risultano sistematicamente inferiori a quelli registrati per il resto dei comuni della provincia: è importante ricordare che ciò è conseguenza soprattutto della differente struttura per età della popolazione (una popolazione con un più elevato indice di invecchiamento ha infatti meno donne in età feconda, quindi meno madri e meno nati);
- il livello dei tassi di mortalità del capoluogo risultano superiore a quelli calcolati per i restanti comuni della provincia (per effetto ancora della diversa struttura per età, che vede nella città di Bologna una più consistente proporzione di anziani);
- per ogni ambito considerato i tassi di mortalità restano costantemente superiori a quelli di natalità, sebbene, nei restanti comuni della provincia (figura 8), il differenziale tra natalità e mortalità si è negli ultimi anni progressivamente attenuato: dato questo che nel prossimo futuro potrebbe anche tradursi in un attivo del bilancio naturale.

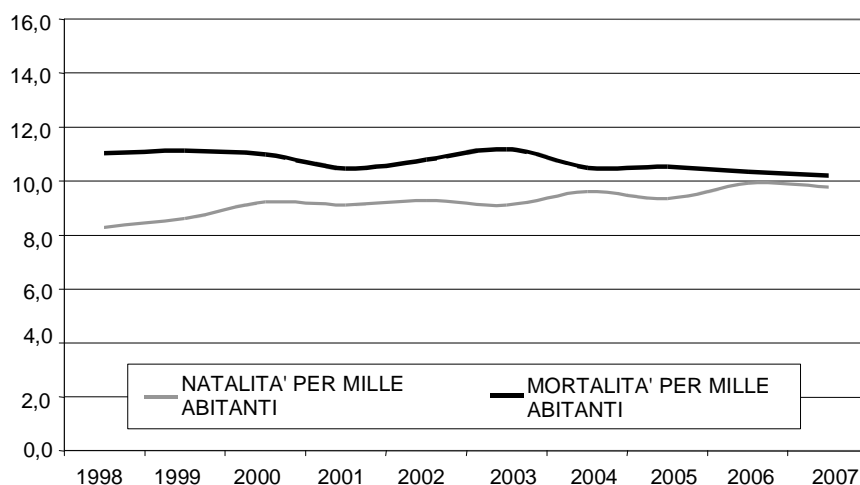
**Tabella 1 –Tassi di natalità e mortalità per mille abitanti. Provincia di Bologna, città capoluogo e resto dei comuni, 1998-2007**

<b>NATALITA' PER MILLE ABITANTI</b>	<b>1998</b>	<b>1999</b>	<b>2000</b>	<b>2001</b>	<b>2002</b>	<b>2003</b>	<b>2004</b>	<b>2005</b>	<b>2006</b>	<b>2007</b>
Bologna Città	6,6	7,1	7,4	7,3	7,7	7,7	8,1	7,9	8,1	8,1
Resto Provincia Bologna	8,3	8,6	9,2	9,1	9,3	9,1	9,6	9,4	9,9	9,8
Totale Provincia Bologna	7,6	8,0	8,5	8,4	8,7	8,5	9,0	8,8	9,2	9,1
<b>MORTALITA' PER MILLE ABITANTI</b>	<b>1998</b>	<b>1999</b>	<b>2000</b>	<b>2001</b>	<b>2002</b>	<b>2003</b>	<b>2004</b>	<b>2005</b>	<b>2006</b>	<b>2007</b>
Bologna Città	13,9	13,3	13,3	12,8	12,5	13,8	12,5	13,0	13,0	13,0
Resto Provincia Bologna	11,1	11,1	11,0	10,5	10,8	11,2	10,5	10,5	10,4	10,2
Totale Provincia Bologna	12,2	12,0	11,9	11,4	11,5	12,2	11,3	11,5	11,4	11,3

**Figura 7 – Serie storica dei tassi di natalità e mortalità per mille abitanti nella città di Bologna, 1998-2007**



**Figura 8 – Serie storica dei tassi di natalità e mortalità per mille abitanti in provincia di Bologna (escluso il comune capoluogo), 1998-2007**



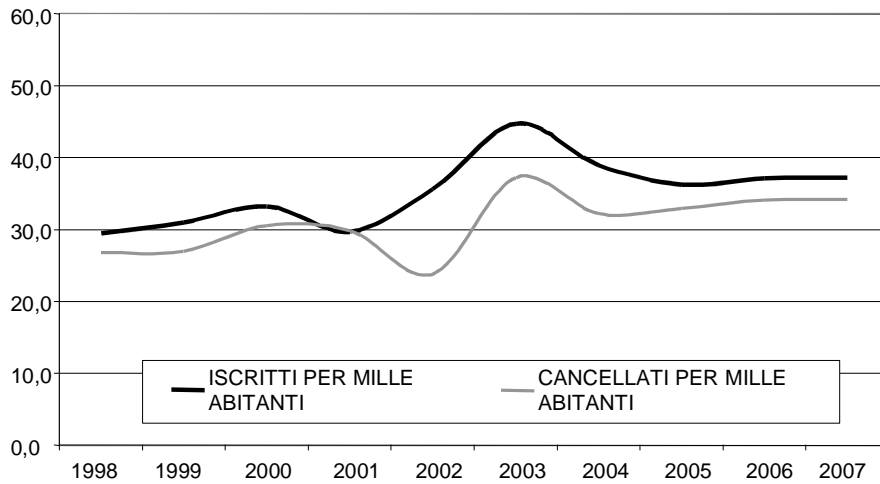
Al fine di rappresentare le tendenze del movimento migratorio, abbiamo calcolato i tassi iscrizione e cancellazione anagrafica (rapportando rispettivamente il numero degli iscritti e dei cancellati alla popolazione media residente nell'anno di riferimento). Il periodo osservato copre sempre il decennio 1998-2007. Occorre ricordare che i dati presentati nella tabella 2 e nelle figure 9 e 10, fanno riferimento al totale complessivo delle iscrizioni e delle cancellazioni anagrafiche e prendono quindi in considerazione non soltanto i residenti stranieri, ma anche gli italiani. Dall'andamento dei tassi appena illustrati possiamo notare che:

- il numero degli iscritti per mille abitanti resta sempre più alto del numero dei cancellati in ciascuno degli ambiti considerati: nonostante il passivo dovuto al saldo naturale, è dunque il contributo proveniente dal movimento migratorio a determinare la crescita della popolazione provinciale;
- per quanto riguarda la città di Bologna, i tassi di iscrizione superano quelli di cancellazione in modo meno netto e visibile di quanto accada invece nel resto della provincia.

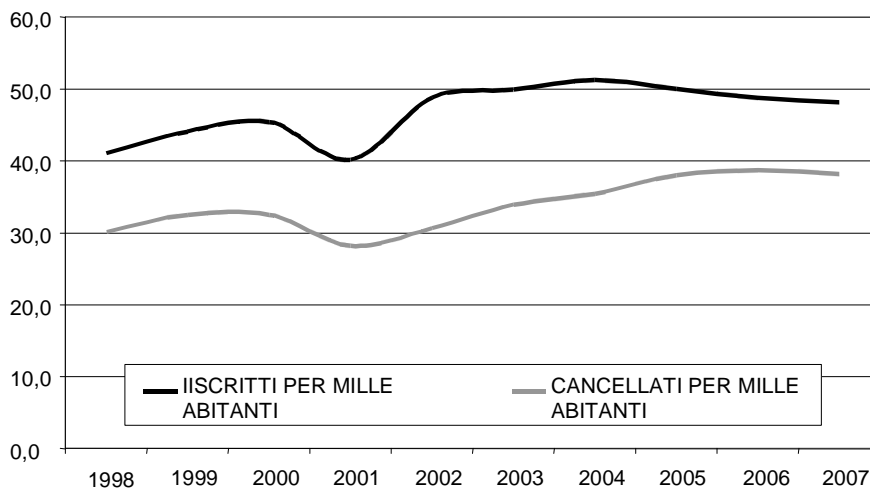
**Tabella 2 –Tassi di iscrizione e cancellazione per mille abitanti. Provincia di Bologna, città capoluogo e resto dei comuni, 1998-2007**

<b>ISCRITTI PER MILLE ABITANTI</b>	<b>1998</b>	<b>1999</b>	<b>2000</b>	<b>2001</b>	<b>2002</b>	<b>2003</b>	<b>2004</b>	<b>2005</b>	<b>2006</b>	<b>2007</b>
Bologna Città	29,5	31,0	33,2	29,7	35,7	44,7	39,0	36,3	37,1	37,2
Resto Provincia Bologna	41,0	44,1	45,4	40,2	48,8	50,0	51,3	50,1	48,8	48,1
<b>Totale Provincia Bologna</b>	<b>36,2</b>	<b>38,7</b>	<b>40,4</b>	<b>35,9</b>	<b>43,5</b>	<b>47,9</b>	<b>46,4</b>	<b>44,6</b>	<b>44,2</b>	<b>43,9</b>
<b>CANCELLATI PER MILLE ABITANTI</b>	<b>1998</b>	<b>1999</b>	<b>2000</b>	<b>2001</b>	<b>2002</b>	<b>2003</b>	<b>2004</b>	<b>2005</b>	<b>2006</b>	<b>2007</b>
Bologna Città	26,8	27,0	30,6	29,9	23,8	37,2	32,2	33,0	34,1	34,2
Resto Provincia Bologna	30,1	32,6	32,6	28,2	30,6	33,9	35,5	38,0	38,7	38,2
<b>Totale Provincia Bologna</b>	<b>28,7</b>	<b>30,3</b>	<b>31,7</b>	<b>28,9</b>	<b>27,9</b>	<b>35,2</b>	<b>34,2</b>	<b>36,0</b>	<b>36,9</b>	<b>36,7</b>

**Figura 9 – Serie storica dei tassi iscrizione e cancellazione per mille abitanti nella città di Bologna, 1998-2007**



**Figura 10 – Serie storica dei tassi iscrizione e cancellazione per mille abitanti in provincia di Bologna (escluso il comune capoluogo), 1998-2007**



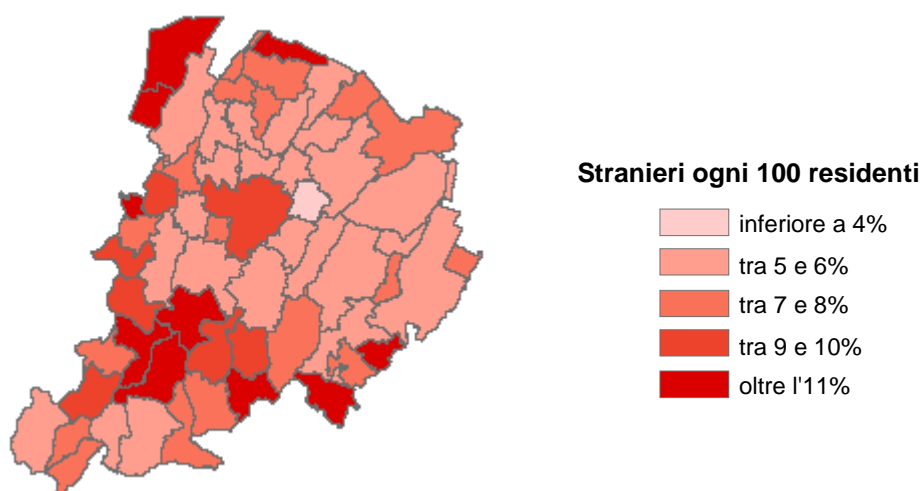
## 6. La presenza dei residenti stranieri

Consideriamo adesso il tema della presenza dei cittadini stranieri sul territorio provinciale soffermando, in particolare, l'attenzione sulla distribuzione territoriale del fenomeno e la sua incidenza sulla popolazione complessiva. Vedremo inoltre come la popolazione straniera si distingua nettamente per una più specifica dinamica di natalità e mortalità dal resto della popolazione in complesso.

Prendendo in esame i dati nella tavola 1, riferiti al 31 dicembre 2007, il numero di residenti stranieri nella provincia ammonta a 75.277 unità, pari al 7,8 per cento del complesso della popolazione; di questo numero, 33.602 risiedono nel comune di Bologna, dove l'incidenza degli stranieri ogni 100 residenti in complesso sale a 9,0.

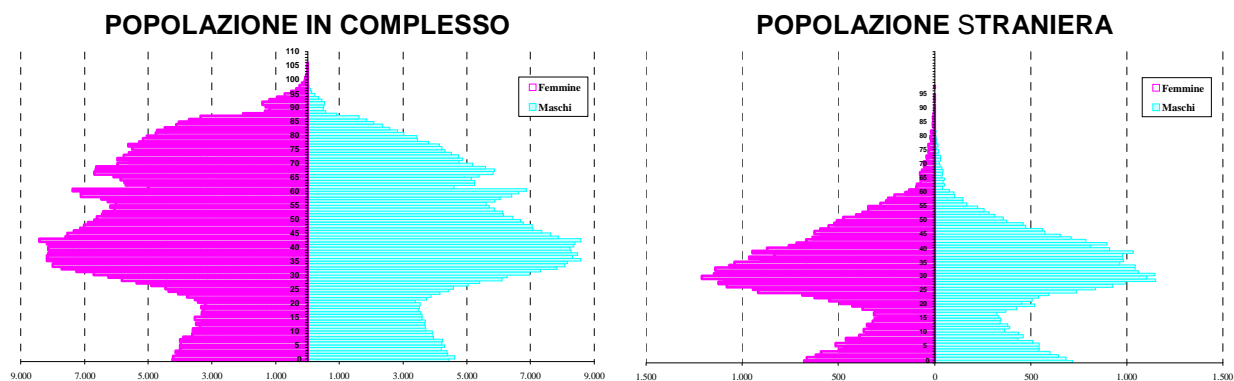
La mappa presentata alla figura 11 mostra la distribuzione di questo indicatore (stranieri su 100 residenti in complesso) nei vari comuni del territorio provinciale: appare allora evidente che la zona in cui la presenza straniera pesa maggiormente è la fascia montana-appennica a sud del capoluogo (tra i comuni di Vergato, Grizzana Morandi, Marzabotto, Loiano, Monghidoro), dove si può ipotizzare che la distanza dal centro urbano e il diverso contesto immobiliare offra agli immigrati stranieri soluzioni abitative meno costose, più contenute e sostenibili economicamente.

**Figura 11 – Mappa relativa al numero di stranieri ogni 100 residenti provincia di Bologna, 31 dicembre 2007**

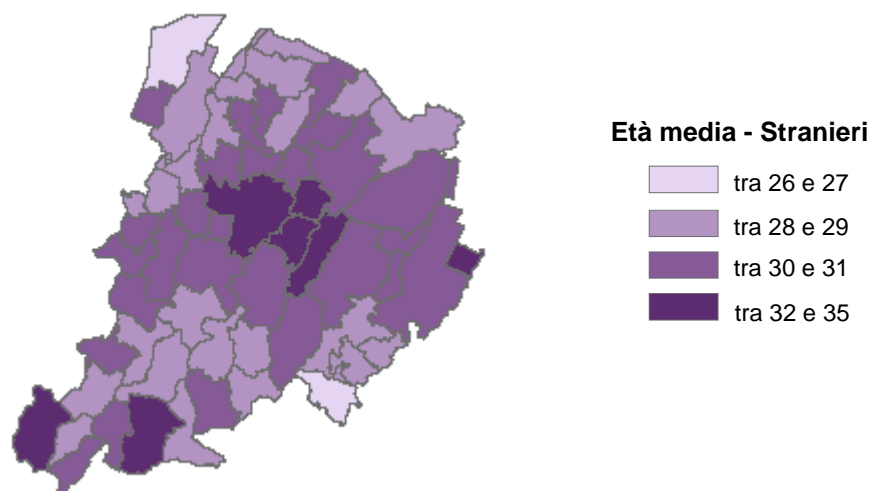


La figura 12 presenta le due piramidi per età relative alla popolazione in complesso e alla popolazione straniera residente nella provincia di Bologna al 31 dicembre 2007. Dal confronto tra le due rappresentazioni grafiche emerge allora come il profilo della popolazione straniera sia caratterizzato dalla forte prevalenza delle classi di età lavorative. Visibile, inoltre, lo scarso peso delle classi di età oltre i sessant'anni e la significativa consistenza delle fasce di età infantili, costituite da bambini nati o al seguito di giovani coppie straniere.

**Figura 12 – Rappresentazione per età e sesso della struttura della popolazione residente in complesso e straniera. Provincia di Bologna, 31 dicembre 2007**



**Figura 13 – Mappa relativa all'età media della popolazione residente straniera. Provincia di Bologna, 31 dicembre 2007**



Considerando il movimento naturale degli stranieri occorre dire che, durante il 2007, gli stranieri nati in provincia sono stati 1.434, mentre il numero di quelli deceduti è stato pari a 68. La tabella 3, infine, mette a confronto i tassi di natalità e mortalità della popolazione in complesso con quelli della popolazione straniera nei diversi ambiti territoriali considerati (capoluogo, resto dei comuni, totale provincia).

Risulta allora evidente che i tassi di natalità della popolazione straniera sono fortemente superiori a quelli della popolazione residente in complesso. Per l'ultimo anno osservato, il 2007, il tasso di natalità degli stranieri in provincia di Bologna è pari a 19,2, mentre quello della popolazione in complesso si attesta appena oltre il 9 per mille. Un tale divario è quindi imputabile alla più giovane struttura per età della popolazione straniera. Il differenziale tra mortalità degli stranieri e dei residenti in complesso risulta ancora più significativo (rispetto al totale della provincia, abbiamo per gli stranieri un tasso di mortalità pari a 1,3, contro l'11,3 della popolazione complessiva). Una tale differenza appare dunque come la conseguenza del divario tra i diversi gradi di invecchiamento delle due popolazioni.



**Tabella 3 – Tassi di natalità e mortalità per mille abitanti: confronto tra popolazione residente in complesso e straniera. Provincia di Bologna, città capoluogo e resto dei comuni, 2003-2007**

NATALITA' PER MILLE ABITANTI	POP. IN COMPLESSO					POP. STRANIERA				
	2003	2004	2005	2006	2007	2003	2004	2005	2006	2007
Bologna Città	7,7	8,1	7,9	8,1	8,1	19,2	18,4	17,7	17,1	16,5
Resto Provincia Bologna	9,1	9,6	9,4	9,9	9,8	22,5	28,4	24,0	23,8	21,3
Totale Provincia Bologna	8,5	9,0	8,8	9,2	9,1	21,0	23,9	21,2	20,8	19,2
MORTALITA' PER MILLE ABITANTI	2003	2004	2005	2006	2007	2003	2004	2005	2006	2007
Bologna Città	13,8	12,5	13,0	13,0	13,0	1,0	1,2	1,0	0,8	0,8
Resto Provincia Bologna	11,2	10,5	10,5	10,4	10,2	1,1	1,2	0,9	1,9	1,7
Totale Provincia Bologna	12,2	11,3	11,5	11,4	11,3	1,0	1,2	0,9	1,4	1,3

## 7. Cenni di sintesi

In conclusione, allo scopo di fornire una breve sintesi, riassumiamo alcuni delle principali osservazioni messe fin qui in evidenza:

- tra 31 dicembre 2006 e 2007, la popolazione provinciale è cresciuta dell'1,0 per cento, mentre la città di Bologna ha patito un decremento pari allo 0,2. Gli incrementi percentuali più elevati sono stati registrati soprattutto dalle associazioni comunali delle pianura a nord di Bologna;
- i comuni di Bologna e Casalecchio risultano essere in assoluto quelli più densamente popolati (con rispettivamente 2.645 e 2.005 abitanti per chilometro quadrato). Risultano più densamente abitati i comuni appartenenti alla fascia immediatamente confinante con il capoluogo e nella zona di pianura più a nord;
- la popolazione continua ad essere caratterizzata dall'avanzato processo di invecchiamento. In particolare, il capoluogo ed i comuni della zona montana e appenninica patiscono i valori più elevati dell'indice di invecchiamento. Per quanto riguarda il complesso provinciale, la lieve ripresa della natalità degli ultimi anni ha reso più consistente la fascia della popolazione infantile;
- se la tendenza della natalità appare negli ultimi anni in crescita tendenziale, i tassi di mortalità permangono stazionari e su livelli sostanzialmente più elevati in ciascuno degli ambiti territoriali della provincia. Appare inoltre evidente come i livelli e le tendenze in atto di natalità e mortalità risentano delle specificità dell'attuale struttura per età della popolazione;
- nonostante il passivo dovuto al saldo naturale, è il contributo attivo proveniente dal movimento migratorio a determinare la crescita della popolazione provinciale;
- continua a crescere il peso della presenza straniera, sia in termini assoluti che percentuali, raggiungendo 75.277 residenti con un incidenza percentuale del 7,8 per cento sul complesso della popolazione provinciale. In particolare, la popolazione straniera si distingue per una più specifica dinamica del movimento naturale, con tassi di natalità significativamente superiori a quelli della popolazione residente in complesso.



## **APPENDICE**



**Tavola 1 - Popolazione residente in complesso e straniera. Provincia di Bologna, 31 dicembre 2007**

	Popolazione residente 31/21/2007			Valori in percentuale		Superficie territoriale	Densità (ab./Kmq)	Pop. residente 31/12/2006	Var. % 2006-07	Stranieri residenti 31/12/2007	Stranieri ogni 100 residenti
	Maschi	Femmine	Totale	Maschi	Femmine						
<b>Bologna Città</b>	<b>174.131</b>	<b>198.124</b>	<b>372.255</b>	<b>46,8</b>	<b>53,2</b>	<b>140,7</b>	<b>2.645,2</b>	<b>373.026</b>	<b>-0,2</b>	<b>33.602</b>	<b>9,0</b>
<b>Terre d'Acqua</b>	<b>38.952</b>	<b>39.691</b>	<b>78.643</b>	<b>49,5</b>	<b>50,5</b>	<b>374,8</b>	<b>209,8</b>	<b>77.135</b>	<b>2,0</b>	<b>6.315</b>	<b>8,0</b>
Anzola dell'Emilia	5.793	5.791	11.584	50,0	50,0	36,6	316,4	11.490	0,8	981	8,5
Calderara di Reno	6.304	6.450	12.754	49,4	50,6	41,3	309,2	12.770	-0,1	814	6,4
Crevalcore	6.446	6.681	13.127	49,1	50,9	102,6	128,0	12.821	2,4	1.674	12,8
Sala Bolognese	3.987	3.923	7.910	50,4	49,6	45,2	175,1	7.641	3,5	386	4,9
San Giovanni in Persiceto	12.886	13.378	26.264	49,1	50,9	114,4	229,6	25.685	2,3	1.692	6,4
Sant'Agata Bolognese	3.536	3.468	7.004	50,5	49,5	34,8	201,4	6.728	4,1	768	11,0
<b>Reno-Galliera</b>	<b>34.081</b>	<b>35.024</b>	<b>69.105</b>	<b>49,3</b>	<b>50,7</b>	<b>295,6</b>	<b>233,8</b>	<b>67.859</b>	<b>1,8</b>	<b>4.919</b>	<b>7,1</b>
Argelato	4.691	4.770	9.461	49,6	50,4	35,2	269,0	9.350	1,2	557	5,9
Bentivoglio	2.414	2.492	4.906	49,2	50,8	51,1	95,9	4.805	2,1	287	5,8
Castello d'Argile	3.106	3.091	6.197	50,1	49,9	29,1	213,2	6.086	1,8	441	7,1
Castel Maggiore	8.218	8.665	16.883	48,7	51,3	30,9	546,0	16.706	1,1	885	5,2
Galliera	2.800	2.845	5.645	49,6	50,4	37,2	151,9	5.577	1,2	712	12,6
Pieve di Cento	3.454	3.514	6.968	49,6	50,4	15,9	439,6	6.877	1,3	535	7,7
San Giorgio di Piano	3.795	3.963	7.758	48,9	51,1	30,5	254,5	7.354	5,5	552	7,1
San Pietro in Casale	5.603	5.684	11.287	49,6	50,4	65,8	171,5	11.104	1,6	950	8,4
<b>Terre di Pianura</b>	<b>32.049</b>	<b>33.527</b>	<b>65.576</b>	<b>48,9</b>	<b>51,1</b>	<b>425,0</b>	<b>154,3</b>	<b>63.823</b>	<b>2,7</b>	<b>4.294</b>	<b>6,5</b>
Baricella	3.055	3.184	6.239	49,0	51,0	45,6	136,8	6.124	1,9	499	8,0
Budrio	8.359	8.769	17.128	48,8	51,2	120,1	142,6	16.393	4,5	1.106	6,5
Granarolo dell'Emilia	4.864	5.009	9.873	49,3	50,7	34,4	286,9	9.567	3,2	532	5,4
Malalbergo	4.117	4.230	8.347	49,3	50,7	53,8	155,1	8.149	2,4	519	6,2
Minerbio	4.211	4.377	8.588	49,0	51,0	43,1	199,5	8.530	0,7	456	5,3
Molinella	7.443	7.958	15.401	48,3	51,7	128,0	120,3	15.060	2,3	1.182	7,7
<b>Valle dell'Idice</b>	<b>27.311</b>	<b>29.262</b>	<b>56.573</b>	<b>48,3</b>	<b>51,7</b>	<b>145,4</b>	<b>389,1</b>	<b>55.810</b>	<b>1,4</b>	<b>2.625</b>	<b>4,6</b>
Castenaso	6.719	7.261	13.980	48,1	51,9	35,7	391,2	13.769	1,5	541	3,9
Ozzano dell'Emilia	6.020	6.125	12.145	49,6	50,4	64,9	187,0	11.813	2,8	552	4,5
San Lazzaro di Savena	14.572	15.876	30.448	47,9	52,1	44,7	681,2	30.228	0,7	1.532	5,0
<b>Cinque Valli</b>	<b>31.097</b>	<b>31.389</b>	<b>62.486</b>	<b>49,8</b>	<b>50,2</b>	<b>607,2</b>	<b>102,9</b>	<b>61.592</b>	<b>1,5</b>	<b>4.611</b>	<b>7,4</b>
Castiglione dei Pepoli	2.931	3.027	5.958	49,2	50,8	65,8	90,5	5.896	1,1	494	8,3
Loiano	2.240	2.188	4.428	50,6	49,4	52,4	84,5	4.452	-0,5	463	10,5
Monghidoro	1.997	1.917	3.914	51,0	49,0	48,2	81,2	3.890	0,6	460	11,8
Monterenzio	2.897	2.800	5.697	50,9	49,1	105,4	54,1	5.598	1,8	447	7,8
Monzuno	3.234	3.099	6.333	51,1	48,9	65,0	97,4	6.155	2,9	613	9,7
Pianoro	8.341	8.616	16.957	49,2	50,8	107,1	158,3	16.676	1,7	982	5,8
San Benedetto Val di Sambro	2.318	2.252	4.570	50,7	49,3	66,7	68,5	4.505	1,4	338	7,4
Sasso Marconi	7.139	7.490	14.629	48,8	51,2	96,5	151,5	14.420	1,4	814	5,6
<b>Alta e Media Valle del Reno</b>	<b>20.005</b>	<b>20.345</b>	<b>40.350</b>	<b>49,6</b>	<b>50,4</b>	<b>618,9</b>	<b>65,2</b>	<b>39.670</b>	<b>1,7</b>	<b>3.890</b>	<b>9,6</b>
Camugnano	1.041	1.051	2.092	49,8	50,2	96,6	21,7	2.097	-0,2	102	4,9
Castel d'Aiano	1.011	978	1.989	50,8	49,2	45,3	43,9	1.977	0,6	150	7,5
Castel di Casio	1.662	1.727	3.389	49,0	51,0	47,5	71,4	3.318	2,1	190	5,6
Gaggio Montano	2.549	2.551	5.100	50,0	50,0	58,7	86,9	4.988	2,2	462	9,1
Granaglione	1.112	1.149	2.261	49,2	50,8	39,6	57,1	2.251	0,4	186	8,2
Grizzana Morandi	2.096	2.010	4.106	51,0	49,0	77,3	53,1	4.043	1,6	511	12,4
Lizzano in Belvedere	1.126	1.244	2.370	47,5	52,5	85,6	27,7	2.305	2,8	135	5,7
Marzabotto	3.331	3.323	6.654	50,1	49,9	74,6	89,3	6.550	1,6	738	11,1
Porretta Terme	2.303	2.483	4.786	48,1	51,9	33,9	141,1	4.729	1,2	404	8,4
Vergato	3.774	3.829	7.603	49,6	50,4	59,9	126,9	7.412	2,6	1.012	13,3
<b>Casalecchio + Zola</b>	<b>24.919</b>	<b>27.292</b>	<b>52.211</b>	<b>47,7</b>	<b>52,3</b>	<b>55,1</b>	<b>947,1</b>	<b>51.416</b>	<b>1,5</b>	<b>3.539</b>	<b>6,8</b>
Casalecchio di Reno	16.465	18.364	34.829	47,3	52,7	17,4	2.005,1	34.524	0,9	2.476	7,1
Zola Predosa	8.454	8.928	17.382	48,6	51,4	37,8	460,3	16.892	2,9	1.063	6,1
<b>Valle del Samoggia</b>	<b>19.561</b>	<b>19.751</b>	<b>39.312</b>	<b>49,8</b>	<b>50,2</b>	<b>252,7</b>	<b>155,6</b>	<b>38.448</b>	<b>2,2</b>	<b>3.324</b>	<b>8,5</b>
Bazzano	3.212	3.372	6.584	48,8	51,2	14,0	471,3	6.445	2,2	784	11,9
Castello di Serravalle	2.345	2.293	4.638	50,6	49,4	39,2	118,3	4.518	2,7	451	9,7
Crespellano	4.589	4.589	9.178	50,0	50,0	37,5	244,9	8.821	4,0	806	8,8
Monte San Pietro	5.422	5.524	10.946	49,5	50,5	74,7	146,6	10.882	0,6	616	5,6
Monteveglia	2.581	2.592	5.173	49,9	50,1	32,6	158,8	5.066	2,1	424	8,2
Savigno	1.412	1.381	2.793	50,6	49,4	54,8	50,9	2.716	2,8	243	8,7
<b>Circondario di Imola</b>	<b>62.651</b>	<b>64.903</b>	<b>127.554</b>	<b>49,1</b>	<b>50,9</b>	<b>787,1</b>	<b>162,1</b>	<b>125.903</b>	<b>1,3</b>	<b>8.158</b>	<b>6,4</b>
Imola	32.730	34.571	67.301	48,6	51,4	205,0	328,4	66.658	1,0	4.082	6,1
Castel Guelfo di Bologna	1.995	1.977	3.972	50,2	49,8	28,6	139,1	3.894	2,0	252	6,3
Castel San Pietro Terme	9.917	10.169	20.086	49,4	50,6	148,5	135,3	20.020	0,3	1.114	5,5
Dozza	3.061	3.097	6.158	49,7	50,3	24,2	254,1	6.012	2,4	470	7,6
Medicina	7.744	8.044	15.788	49,0	51,0	159,1	99,2	15.326	3,0	1.009	6,4
Mordano	2.284	2.181	4.465	51,2	48,8	21,5	207,4	4.403	1,4	370	8,3
Borgo Tossignano	1.651	1.639	3.290	50,2	49,8	29,1	113,0	3.227	2,0	367	11,2
Casalfiumanese	1.684	1.669	3.353	50,2	49,8	82,0	40,9	3.241	3,5	197	5,9
Castel del Rio	612	621	1.233	49,6	50,4	52,6	23,5	1.254	-1,7	136	11,0
Fontanelice	973	935	1.908	51,0	49,0	36,6	52,2	1.868	2,1	161	8,4
<b>Totale</b>	<b>464.757</b>	<b>499.308</b>	<b>964.065</b>	<b>48,2</b>	<b>51,8</b>	<b>3702,5</b>	<b>260,4</b>	<b>954.682</b>	<b>1,0</b>	<b>75.277</b>	<b>7,8</b>

Fonte: anagrafi comunali – elaborazioni a cura dell'Ufficio Statistica della Provincia di Bologna

**Tavola 2 – Principali indicatori della struttura per età relativi alla popolazione in complesso. Provincia di Bologna, 31 dicembre 2007**

	Età media	Percentuale di popolazione				Indice di vecchiaia	Indice demografico di dipendenza	Indice di struttura della popolazione attiva	Indice di ricambio della popolazione in età attiva	Indice del carico di figli per donna
		meno di 6	65 e oltre	75 e oltre	85 e oltre					
<b>Bologna Città</b>	<b>47,7</b>	<b>4,5</b>	<b>27,0</b>	<b>14,4</b>	<b>4,2</b>	<b>257,7</b>	<b>59,9</b>	<b>121,6</b>	<b>199,0</b>	<b>21,1</b>
<b>Terre d'Acqua</b>	<b>43,6</b>	<b>6,2</b>	<b>20,5</b>	<b>10,0</b>	<b>2,6</b>	<b>143,7</b>	<b>53,3</b>	<b>115,5</b>	<b>150,0</b>	<b>27,3</b>
Anzola dell'Emilia	43,9	6,8	20,9	9,8	2,3	146,2	54,4	121,7	170,0	31,3
Calderara di Reno	42,9	6,3	17,8	7,6	2,0	121,6	47,9	127,0	175,7	27,1
Crevalcore	44,4	5,8	22,9	12,1	3,3	163,1	58,6	107,9	133,9	26,7
Sala Bolognese	41,7	7,1	16,3	7,4	1,8	107,2	46,1	109,2	144,2	28,9
San Giovanni in Persiceto	44,6	5,7	22,4	11,5	3,1	164,5	56,2	118,6	143,1	25,6
Sant'Agata Bolognese	41,6	6,6	18,1	8,4	2,5	116,6	50,6	97,5	138,0	27,2
<b>Reno-Galliera</b>	<b>43,7</b>	<b>6,1</b>	<b>20,0</b>	<b>9,8</b>	<b>2,5</b>	<b>142,2</b>	<b>51,8</b>	<b>119,9</b>	<b>155,5</b>	<b>26,8</b>
Argelato	43,2	6,3	18,5	8,4	2,0	132,9	48,2	115,6	162,2	26,6
Bentivoglio	44,8	6,0	21,5	10,8	3,1	157,5	54,4	138,6	167,4	28,3
Castello d'Argile	40,5	7,6	16,8	8,2	2,0	99,4	50,6	93,6	116,4	29,7
Castel Maggiore	44,6	5,6	20,5	9,7	2,4	155,1	51,0	138,8	167,1	24,9
Galliera	43,2	5,7	20,1	10,5	2,6	143,8	51,6	105,9	120,4	23,8
Pieve di Cento	44,3	5,7	21,4	10,4	2,5	154,7	54,5	116,5	171,2	26,7
San Giorgio di Piano	43,3	6,6	20,1	9,9	2,5	135,0	53,7	117,3	148,4	29,1
San Pietro in Casale	44,1	6,1	20,8	10,6	2,7	150,3	53,0	118,1	162,5	27,5
<b>Terre di Pianura</b>	<b>44,2</b>	<b>6,1</b>	<b>21,4</b>	<b>10,9</b>	<b>3,1</b>	<b>154,6</b>	<b>54,5</b>	<b>118,1</b>	<b>149,5</b>	<b>26,7</b>
Baricella	44,6	5,2	22,0	11,4	3,7	163,7	54,7	116,9	130,5	22,4
Budrio	45,0	5,9	22,7	12,0	3,5	167,7	56,8	122,8	156,3	26,8
Granarolo dell'Emilia	42,9	6,5	18,4	8,3	1,9	121,6	50,4	128,7	169,5	27,5
Malalbergo	44,2	6,1	21,3	10,8	2,9	158,7	53,0	113,3	147,6	27,0
Minerbio	44,0	6,2	20,4	10,5	2,8	152,5	51,0	118,0	143,9	25,8
Molinella	44,2	6,4	22,4	11,4	3,3	158,6	57,4	109,8	141,8	28,1
<b>Valle dell'Idice</b>	<b>45,5</b>	<b>5,5</b>	<b>22,7</b>	<b>10,3</b>	<b>2,7</b>	<b>175,5</b>	<b>55,4</b>	<b>135,2</b>	<b>191,8</b>	<b>25,4</b>
Castenaso	45,4	5,3	22,3	10,7	3,0	167,1	55,6	139,9	189,1	24,2
Ozzano dell'Emilia	43,4	6,1	19,0	8,0	2,0	138,2	48,8	122,1	180,4	26,9
San Lazzaro di Savena	46,3	5,3	24,3	11,1	2,9	196,2	58,1	139,0	197,5	25,2
<b>Cinque Valli</b>	<b>44,9</b>	<b>5,5</b>	<b>21,5</b>	<b>10,1</b>	<b>2,8</b>	<b>165,2</b>	<b>52,8</b>	<b>130,9</b>	<b>167,5</b>	<b>25,3</b>
Castiglione dei Pepoli	46,9	3,9	24,8	13,1	3,8	232,3	54,8	126,2	163,2	18,7
Loiano	43,8	5,6	19,6	9,6	2,9	148,5	49,0	121,8	122,6	24,3
Monghidoro	45,5	5,4	22,8	12,0	3,5	173,7	56,1	139,7	155,7	26,7
Monterenzio	42,6	5,8	17,2	7,3	2,2	124,7	44,9	125,9	135,3	24,8
Monzuno	43,1	5,8	18,6	8,9	2,2	135,8	47,8	118,2	121,4	25,1
Pianoro	45,0	5,6	21,4	9,4	2,6	163,7	52,7	136,8	187,8	24,5
San Benedetto Val di Sambro	45,5	5,4	22,7	11,8	2,9	183,2	54,0	134,2	180,1	26,3
Sasso Marconi	45,5	5,9	23,1	10,5	3,0	171,9	57,7	134,0	200,2	29,1
<b>Alta e Media Valle del Reno</b>	<b>45,5</b>	<b>5,3</b>	<b>23,6</b>	<b>12,1</b>	<b>3,4</b>	<b>183,8</b>	<b>57,2</b>	<b>125,8</b>	<b>156,9</b>	<b>24,3</b>
Camugnano	50,1	3,2	31,0	17,1	5,0	329,4	67,9	160,7	138,4	16,6
Castel d'Aiano	47,9	3,7	26,1	14,9	3,9	227,6	60,1	149,4	218,0	18,5
Castel di Casio	45,6	5,5	23,7	12,7	3,6	183,8	57,7	120,0	147,2	24,5
Gaggio Montano	44,4	6,4	23,3	11,7	3,1	162,9	60,1	110,9	139,3	28,5
Granaglione	47,2	4,6	26,4	13,1	3,7	230,0	61,2	130,4	211,8	23,2
Grizzana Morandi	44,1	5,7	19,8	9,5	2,8	146,9	50,0	128,9	188,4	25,3
Lizzano in Belvedere	49,4	3,0	29,7	16,8	5,7	298,7	65,9	133,9	200,0	13,5
Marzabotto	43,2	5,9	18,1	7,9	2,0	131,8	46,8	129,2	150,7	26,3
Porretta Terme	46,6	5,1	27,1	14,8	4,1	208,2	67,2	123,8	135,1	24,0
Vergato	44,8	5,7	22,8	11,5	3,3	173,8	56,0	118,7	145,9	25,5
<b>Area Bazzanese</b>	<b>46,0</b>	<b>5,6</b>	<b>24,7</b>	<b>11,7</b>	<b>2,9</b>	<b>192,8</b>	<b>60,0</b>	<b>128,4</b>	<b>181,1</b>	<b>26,0</b>
Casalecchio di Reno	46,5	5,6	26,1	12,4	3,1	208,3	62,8	128,4	181,5	26,5
Zola Predosa	44,8	5,7	21,9	10,3	2,6	163,8	54,6	128,4	180,4	25,2
<b>Valle del Samoggia</b>	<b>43,6</b>	<b>6,2</b>	<b>19,5</b>	<b>9,5</b>	<b>2,6</b>	<b>138,3</b>	<b>50,4</b>	<b>122,5</b>	<b>154,9</b>	<b>27,3</b>
Bazzano	44,8	6,0	23,0	11,5	3,2	172,8	57,2	112,6	145,5	27,5
Castello di Serravalle	41,5	6,9	16,5	8,2	2,1	107,0	47,0	108,2	142,9	28,4
Crespellano	44,0	6,4	21,1	10,9	2,7	153,4	53,5	111,5	163,0	27,2
Monte San Pietro	42,9	6,1	16,6	6,9	2,1	114,2	45,2	144,4	160,1	27,1
Montevoglio	43,1	6,5	18,3	9,4	2,6	125,7	49,0	124,7	164,7	29,3
Savigno	46,0	5,0	23,8	12,6	4,1	202,4	55,1	124,3	131,8	22,5
<b>Circondario di Imola</b>	<b>44,8</b>	<b>5,6</b>	<b>22,7</b>	<b>11,6</b>	<b>3,2</b>	<b>168,6</b>	<b>56,8</b>	<b>120,0</b>	<b>143,8</b>	<b>25,4</b>
Imola	45,4	5,2	23,9	12,2	3,5	182,7	58,7	122,4	146,1	24,2
<b>Cinque Castelli</b>	<b>44,2</b>	<b>5,8</b>	<b>21,3</b>	<b>10,7</b>	<b>2,9</b>	<b>155,2</b>	<b>54,0</b>	<b>119,0</b>	<b>142,6</b>	<b>25,9</b>
Castel Guelfo di Bologna	42,1	7,3	18,1	9,3	2,7	117,9	50,2	111,9	125,7	30,3
Castel San Pietro Terme	45,6	4,9	22,7	11,2	3,0	180,4	54,6	135,1	157,4	23,4
Dozza	42,1	6,3	17,9	8,6	2,0	116,5	50,0	112,1	136,5	26,4
Medicina	43,6	6,5	21,3	11,0	2,9	148,6	55,3	107,8	130,3	28,2
Mordano	44,7	5,1	22,7	11,8	3,6	173,2	55,9	110,4	138,8	22,4
<b>Valle del Santerno</b>	<b>43,7</b>	<b>6,9</b>	<b>21,8</b>	<b>11,6</b>	<b>3,6</b>	<b>146,6</b>	<b>58,0</b>	<b>109,1</b>	<b>133,9</b>	<b>30,7</b>
Borgo Tossignano	42,5	7,0	20,1	10,3	3,3	127,9	55,6	105,4	115,9	30,1
Casalfiumanese	43,1	7,0	20,3	10,5	2,5	135,1	54,7	110,1	119,8	30,1
Castel del Rio	48,0	6,0	29,8	17,0	5,8	228,6	75,1	120,7	202,8	31,3
Fontanelice	44,2	6,9	22,3	12,2	4,3	154,9	58,1	107,4	162,0	32,8
<b>Totale</b>	<b>45,8</b>	<b>5,3</b>	<b>23,8</b>	<b>12,1</b>	<b>3,4</b>	<b>193,0</b>	<b>56,7</b>	<b>122,4</b>	<b>172,4</b>	<b>24,2</b>

Fonte: anagrafi comunali – elaborazioni a cura dell'Ufficio Statistica della Provincia di Bologna

**Tavola 3 – Principali indicatori della struttura per età relativi alla popolazione residente straniera. Provincia di Bologna, 31 dicembre 2007**

	Età media	Percentuale di popolazione				Indice di vecchiaia	Indice demografico di dipendenza	Indice di struttura della popolazione attiva	Indice di ricambio della popolazione in età attiva	Indice del carico di figli per donna
		meno di 6	65 e oltre	75 e oltre	85 e oltre					
<b>Bologna città</b>	<b>35,5</b>	<b>8,4</b>	<b>1,7</b>	<b>0,4</b>	<b>0,1</b>	<b>9,9</b>	<b>22,8</b>	<b>55,4</b>	<b>32,9</b>	<b>23,4</b>
<b>Terre d'Acqua</b>	<b>34,0</b>	<b>11,8</b>	<b>1,3</b>	<b>0,4</b>	<b>0,1</b>	<b>5,6</b>	<b>33,9</b>	<b>44,7</b>	<b>15,8</b>	<b>35,2</b>
Anzola dell'Emilia	31,6	13,4	2,3	0,6	0,1	8,4	41,5	45,6	22,0	38,3
Calderara di Reno	33,0	10,7	1,2	0,6	0,1	5,9	28,4	45,1	21,1	30,0
Crevalcore	32,5	13,1	1,0	0,4	0,1	3,7	39,6	42,7	11,4	43,7
Sala Bolognese	33,8	10,9	1,8	0,5	0,0	7,6	34,5	43,5	21,1	30,1
San Giovanni in Persiceto	36,2	11,1	0,8	0,1	0,1	3,9	28,3	44,9	11,4	30,2
San'Agata Bolognese	37,0	10,5	2,0	0,3	0,0	8,9	31,5	47,1	21,2	35,2
<b>Reno-Galliera</b>	<b>33,6</b>	<b>12,3</b>	<b>1,7</b>	<b>0,4</b>	<b>0,0</b>	<b>7,1</b>	<b>33,4</b>	<b>43,0</b>	<b>19,7</b>	<b>34,6</b>
Argelato	34,8	12,6	1,4	0,4	0,0	6,6	30,4	34,3	22,2	33,7
Bentivoglio	35,0	15,3	1,7	0,3	0,0	6,8	37,3	42,2	25,0	48,2
Castello d'Argile	32,7	13,6	2,3	0,2	0,0	9,4	35,7	38,9	9,5	32,7
Castel Maggiore	35,3	10,8	1,6	0,7	0,1	7,4	29,6	55,2	19,0	29,2
Galliera	33,0	11,5	2,0	0,6	0,0	8,8	32,3	33,8	7,5	34,0
Pieve di Cento	30,6	13,3	1,7	0,6	0,0	6,1	41,5	43,2	40,0	43,1
San Giorgio di Piano	36,5	11,1	1,6	0,5	0,0	7,6	30,2	41,3	30,8	30,1
San Pietro in Casale	32,1	12,9	1,4	0,1	0,0	5,5	35,2	48,4	19,0	36,4
<b>Terre di Pianura</b>	<b>35,1</b>	<b>11,2</b>	<b>1,2</b>	<b>0,3</b>	<b>0,0</b>	<b>5,3</b>	<b>30,3</b>	<b>48,2</b>	<b>21,0</b>	<b>30,9</b>
Baricella	34,4	10,6	1,0	0,0	0,0	4,9	27,3	42,0	12,1	27,5
Budrio	34,8	10,7	1,4	0,2	0,0	6,4	31,5	52,9	25,8	30,1
Granarolo dell'Emilia	42,0	9,4	0,6	0,2	0,0	3,1	23,1	47,3	37,0	23,3
Malalbergo	35,8	10,8	0,8	0,2	0,0	4,0	25,0	50,7	17,4	31,2
Minerbio	33,3	9,0	0,7	0,2	0,0	3,6	23,2	44,0	22,7	24,3
Molinella	33,6	13,9	1,6	0,5	0,0	6,0	39,9	47,7	14,0	40,1
<b>Valle dell'Idice</b>	<b>37,1</b>	<b>7,9</b>	<b>1,6</b>	<b>0,5</b>	<b>0,2</b>	<b>9,5</b>	<b>22,0</b>	<b>55,5</b>	<b>26,7</b>	<b>20,4</b>
Castenaso	37,5	10,5	2,0	0,7	0,4	10,7	26,7	55,3	35,7	27,1
Ozzano dell'Emilia	36,3	8,2	1,3	0,5	0,4	7,4	22,7	53,1	36,8	23,7
San Lazzaro di Savena	37,3	6,9	1,5	0,5	0,1	9,8	20,3	56,5	22,1	17,0
<b>Cinque Valli</b>	<b>35,0</b>	<b>10,4</b>	<b>1,5</b>	<b>0,4</b>	<b>0,0</b>	<b>6,8</b>	<b>29,8</b>	<b>50,8</b>	<b>17,0</b>	<b>27,5</b>
Castiglione dei Pepoli	38,2	9,9	1,4	0,2	0,0	6,4	30,4	47,7	18,2	25,0
Loiano	26,2	15,1	1,3	0,2	0,0	4,7	40,7	45,6	11,5	43,1
Monghidoro	28,1	14,4	0,4	0,0	0,0	1,7	35,9	53,2	33,3	41,9
Monterenzio	37,9	8,0	1,3	0,4	0,2	8,8	19,8	42,7	27,8	20,0
Monzuno	37,4	11,4	0,5	0,2	0,0	2,1	31,8	52,8	9,4	35,8
Pianoro	38,6	8,6	2,5	0,8	0,0	14,1	25,9	46,8	16,7	20,2
San Benedetto Val di Sambro	33,8	10,1	1,2	0,6	0,0	4,9	33,6	61,1	17,6	25,7
Sasso Marconi	37,4	8,7	1,7	0,5	0,1	8,5	28,5	59,5	13,3	22,5
<b>Alta e Media Valle del Reno</b>	<b>33,8</b>	<b>11,3</b>	<b>2,5</b>	<b>1,1</b>	<b>0,3</b>	<b>10,2</b>	<b>36,2</b>	<b>47,7</b>	<b>21,3</b>	<b>32,9</b>
Camugnano	43,1	5,9	29,4	18,6	6,9	200,0	78,9	96,6	120,0	27,8
Castel d'Aiano	35,7	7,3	1,3	0,0	0,0	5,7	32,7	48,7	28,6	21,2
Castel di Casio	33,4	6,3	4,2	2,1	0,0	20,5	32,9	62,5	6,7	16,4
Gaggio Montano	34,4	11,0	2,4	0,6	0,2	10,2	34,7	42,3	5,3	34,4
Granaglione	30,8	14,0	2,7	1,1	0,0	10,6	38,8	59,5	25,0	41,5
Grizzana Morandi	30,6	12,9	1,4	0,8	0,4	5,8	33,1	49,4	14,8	34,8
Lizzano in Belvedere	48,8	3,0	0,0	0,0	0,0	0,0	12,5	50,0	40,0	9,5
Marzabotto	33,6	11,2	1,9	0,7	0,0	7,5	37,1	39,3	17,5	32,2
Porretta Terme	33,3	14,4	1,5	0,5	0,0	4,9	46,4	59,5	18,8	41,7
Vergato	33,4	12,3	1,3	0,3	0,0	5,2	35,3	44,1	26,1	36,2
<b>Area Bazzanese</b>	<b>37,4</b>	<b>8,3</b>	<b>1,5</b>	<b>0,6</b>	<b>0,1</b>	<b>8,5</b>	<b>24,1</b>	<b>48,0</b>	<b>17,5</b>	<b>21,9</b>
Casalecchio di Reno	38,0	8,7	1,5	0,6	0,1	8,2	23,6	48,5	19,3	23,5
Zola Predosa	36,1	7,3	1,7	0,7	0,1	9,2	25,2	46,8	13,7	18,4
<b>Valle del Samoggia</b>	<b>34,5</b>	<b>10,2</b>	<b>1,6</b>	<b>0,5</b>	<b>0,0</b>	<b>7,3</b>	<b>29,9</b>	<b>46,7</b>	<b>20,4</b>	<b>28,0</b>
Bazzano	32,7	10,2	1,3	0,4	0,0	5,8	30,4	45,9	17,0	33,5
Castello di Serravalle	32,9	11,5	2,0	0,9	0,0	9,2	31,1	50,2	14,3	35,2
Crespellano	36,1	9,8	1,5	0,5	0,0	6,9	30,0	42,2	19,4	26,1
Monte San Pietro	35,8	10,1	2,1	0,3	0,2	10,1	30,0	50,0	21,2	23,4
Monteveglia	33,6	9,4	0,5	0,0	0,0	2,2	28,5	50,7	38,1	23,7
Savigno	37,0	10,7	2,5	0,8	0,0	12,8	27,9	43,9	12,5	26,6
<b>Circondario di Imola</b>	<b>35,8</b>	<b>10,3</b>	<b>1,8</b>	<b>0,5</b>	<b>0,1</b>	<b>8,9</b>	<b>28,9</b>	<b>47,1</b>	<b>21,9</b>	<b>29,3</b>
Imola	36,4	10,2	2,2	0,6	0,1	10,5	29,3	48,4	25,9	28,5
<b>Cinque Castelli</b>	<b>36,1</b>	<b>9,8</b>	<b>1,6</b>	<b>0,4</b>	<b>0,1</b>	<b>7,9</b>	<b>27,1</b>	<b>45,7</b>	<b>22,2</b>	<b>27,6</b>
Castel Guelfo di Bologna	36,3	9,9	3,2	0,8	0,0	15,7	30,6	53,2	50,0	31,1
Castel San Pietro Terme	33,3	10,4	2,0	0,4	0,1	9,8	28,5	44,5	23,1	28,8
Dozza	37,4	9,8	1,7	0,6	0,0	8,5	27,7	43,2	11,1	25,9
Medicina	36,2	10,6	0,7	0,1	0,0	3,3	28,0	44,9	20,0	28,8
Mordano	44,8	5,7	1,4	0,5	0,3	9,8	17,8	49,5	21,4	17,8
<b>Valle del Santerno</b>	<b>32,2</b>	<b>13,0</b>	<b>1,3</b>	<b>0,7</b>	<b>0,2</b>	<b>5,2</b>	<b>34,5</b>	<b>46,8</b>	<b>8,3</b>	<b>39,9</b>
Borgo Tossignano	30,8	13,6	0,8	0,8	0,3	3,3	34,9	54,5	6,7	46,3
Casalfiumanese	37,2	10,7	2,0	0,5	0,5	9,8	29,6	53,5	5,9	29,3
Castel del Rio	26,3	14,7	1,5	0,7	0,0	4,9	46,2	36,8	12,5	45,0
Fontanelice	35,9	13,0	1,2	0,6	0,0	5,6	30,9	32,3	20,0	36,0
<b>Totale</b>	<b>35,3</b>	<b>9,6</b>	<b>1,6</b>	<b>0,5</b>	<b>0,1</b>	<b>8,4</b>	<b>26,8</b>	<b>51,0</b>	<b>25,3</b>	<b>26,8</b>

Fonte: anagrafi comunali – elaborazioni a cura dell'Ufficio Statistica della Provincia di Bologna



**Tavola 4 – Movimento e calcolo della popolazione residente in complesso. Provincia di Bologna, 2007**

	Pop. residente 31/12/2006	Nati	Morti	Saldo naturale	Immigrati	Emigrati	Saldo migratorio	Saldo totale	Pop. residente 31/12/2007	Famiglie 31/12/2007	Convivenze*
<b>Bologna Città</b>	<b>373.026</b>	<b>3.013</b>	<b>4.767</b>	<b>-1.754</b>	<b>14.448</b>	<b>13.464</b>	<b>984</b>	<b>-770</b>	<b>372.256</b>	<b>194.708</b>	<b>332</b>
<b>Terre d'Acqua</b>	<b>77.135</b>	<b>824</b>	<b>781</b>	<b>43</b>	<b>4.231</b>	<b>2.764</b>	<b>1.467</b>	<b>1.510</b>	<b>78.645</b>	<b>33.207</b>	<b>27</b>
Anzola dell'Emilia	11.490	144	105	39	555	498	57	96	11.586	4.884	3
Calderara di Reno	12.770	119	122	-3	525	538	-13	-16	12.754	5.454	3
Crevalcore	12.821	134	159	-25	736	405	331	306	13.127	5.414	8
Sala Bolognese	7.641	100	58	42	474	247	227	269	7.910	3.240	2
San Giovanni in Persiceto	25.685	239	273	-34	1.378	765	613	579	26.264	11.231	9
Sant'Agata Bolognese	6.728	88	64	24	563	311	252	276	7.004	2.984	2
<b>Reno-Galliera</b>	<b>67.859</b>	<b>725</b>	<b>655</b>	<b>70</b>	<b>4.123</b>	<b>2.951</b>	<b>1.172</b>	<b>1.242</b>	<b>69.101</b>	<b>29.708</b>	<b>32</b>
Argelato	9.350	93	81	12	611	510	101	113	9.463	4.076	4
Bentivoglio	4.805	53	48	5	300	206	94	99	4.904	2.060	5
Castello d'Argile	6.086	80	44	36	370	295	75	111	6.197	2.619	2
Castel Maggiore	16.706	160	160	0	872	695	177	177	16.883	7.397	9
Galliera	5.577	59	52	7	341	280	61	68	5.645	2.363	2
Pieve di Cento	6.877	69	76	-7	310	220	90	83	6.960	2.889	3
San Giorgio di Piano	7.354	94	72	22	669	284	385	407	7.761	3.328	4
San Pietro in Casale	11.104	117	122	-5	650	461	189	184	11.288	4.976	3
<b>Terre di Pianura</b>	<b>63.823</b>	<b>680</b>	<b>663</b>	<b>17</b>	<b>3.921</b>	<b>2.184</b>	<b>1.737</b>	<b>1.754</b>	<b>65.577</b>	<b>28.030</b>	<b>34</b>
Baricella	6.124	56	70	-14	341	212	129	115	6.239	2.619	5
Budrio	16.393	176	176	0	1.263	528	735	735	17.128	7.298	11
Granarolo dell'Emilia	9.567	88	83	5	682	381	301	306	9.873	4.267	5
Malalbergo	8.149	87	90	-3	483	283	200	197	8.346	3.596	4
Minerbio	8.530	87	92	-5	413	348	65	60	8.590	3.669	2
Molinella	15.060	186	152	34	739	432	307	341	15.401	6.581	7
<b>Valle dell'Idice</b>	<b>55.810</b>	<b>490</b>	<b>525</b>	<b>-35</b>	<b>3.172</b>	<b>2.372</b>	<b>800</b>	<b>765</b>	<b>56.575</b>	<b>25.060</b>	<b>27</b>
Castenaso	13.769	109	120	-11	725	501	224	213	13.982	6.010	4
Ozzano dell'Emilia	11.813	126	81	45	771	484	287	332	12.145	5.317	5
San Lazzaro di Savena	30.228	255	324	-69	1.676	1.387	289	220	30.448	13.733	18
<b>Cinque Valli</b>	<b>61.592</b>	<b>584</b>	<b>665</b>	<b>-81</b>	<b>3.492</b>	<b>2.514</b>	<b>978</b>	<b>897</b>	<b>62.489</b>	<b>27.908</b>	<b>48</b>
Castiglione dei Pepoli	5.896	47	69	-22	250	167	83	61	5.957	2.796	5
Loiano	4.452	42	48	-6	254	272	-18	-24	4.428	2.053	3
Monghidoro	3.890	29	48	-19	243	200	43	24	3.914	1.832	4
Monterenzio	5.598	57	54	3	370	273	97	100	5.698	2.506	3
Monzuno	6.155	63	61	2	461	285	176	178	6.333	2.850	5
Pianoro	16.676	155	182	-27	884	576	308	281	16.957	7.432	13
San Benedetto Val di Sambro	4.505	50	59	-9	234	160	74	65	4.570	2.068	7
Sasso Marconi	14.420	141	144	-3	796	581	215	212	14.632	6.371	8
<b>Alta e Media Valle del Reno</b>	<b>39.670</b>	<b>382</b>	<b>489</b>	<b>-107</b>	<b>2.488</b>	<b>1.706</b>	<b>782</b>	<b>675</b>	<b>40.345</b>	<b>18.592</b>	<b>24</b>
Camugnano	2.097	14	40	-26	104	84	20	-6	2.091	992	2
Castel d'Aiano	1.977	8	27	-19	119	88	31	12	1.989	996	0
Castel di Casio	3.318	28	32	-4	199	124	75	71	3.389	1.559	0
Gaggio Montano	4.988	54	51	3	308	199	109	112	5.100	2.259	2
Granaglione	2.251	17	31	-14	117	93	24	10	2.261	1.101	0
Grizzana Morandi	4.043	52	39	13	296	246	50	63	4.106	1.911	3
Lizzano in Belvedere	2.305	12	43	-31	145	49	96	65	2.370	1.201	3
Marzabotto	6.550	69	71	-2	373	271	102	100	6.650	2.890	4
Porretta Terme	4.729	47	57	-10	240	173	67	57	4.786	2.191	7
Vergato	7.412	81	98	-17	587	379	208	191	7.603	3.492	3
<b>Casalecchio + Zola</b>	<b>51.416</b>	<b>508</b>	<b>603</b>	<b>-95</b>	<b>3.213</b>	<b>2.311</b>	<b>902</b>	<b>807</b>	<b>52.223</b>	<b>24.355</b>	<b>18</b>
Casalecchio di Reno	34.524	332	425	-93	1.998	1.600	398	305	34.829	16.708	16
Zola Predosa	16.892	176	178	-2	1.215	711	504	502	17.394	7.647	2
<b>Valle del Samoggia</b>	<b>38.448</b>	<b>397</b>	<b>379</b>	<b>18</b>	<b>2.719</b>	<b>1.872</b>	<b>847</b>	<b>865</b>	<b>39.313</b>	<b>16.931</b>	<b>18</b>
Bazzano	6.445	65	71	-6	446	300	146	140	6.585	2.825	2
Castello di Serravalle	4.518	50	38	12	392	284	108	120	4.638	1.995	1
Crespellano	8.821	85	88	-3	729	369	360	357	9.178	3.954	5
Monte San Pietro	10.882	103	101	2	548	486	62	64	10.946	4.640	2
Monteveglia	5.066	61	50	11	367	271	96	107	5.173	2.211	5
Savigno	2.716	33	31	2	237	162	75	77	2.793	1.306	3
<b>Circondario di Imola</b>	<b>125.903</b>	<b>1.217</b>	<b>1.395</b>	<b>-178</b>	<b>5.073</b>	<b>3.238</b>	<b>1.835</b>	<b>1.657</b>	<b>127.560</b>	<b>53.670</b>	<b>118</b>
Imola	66.658	589	730	-141	2.003	1.219	784	643	67.301	28.969	75
<b>Cinque Castelli</b>	<b>49655</b>	<b>510</b>	<b>538</b>	<b>-28</b>	<b>2512</b>	<b>1664</b>	<b>848</b>	<b>820</b>	<b>50475</b>	<b>20583</b>	<b>32</b>
Castel Guelfo di Bologna	3.894	44	37	7	239	168	71	78	3.972	1.593	1
Castel San Pietro Terme	20.020	151	236	-85	826	669	157	72	20.092	8.681	15
Dozza	6.012	79	58	21	371	246	125	146	6.158	2.543	3
Medicina	15.326	196	152	44	855	437	418	462	15.788	6.587	9
Mordano	4.403	40	55	-15	221	144	77	62	4.465	1.179	4
<b>Valle del Santerno</b>	<b>9.590</b>	<b>118</b>	<b>127</b>	<b>-9</b>	<b>558</b>	<b>355</b>	<b>203</b>	<b>194</b>	<b>9.784</b>	<b>4.118</b>	<b>11</b>
Borgo Tossignano	3.227	44	43	1	174	112	62	63	3.290	1.335	3
Casalfiumanese	3.241	37	26	11	216	115	101	112	3.353	1.398	2
Castel del Rio	1.254	11	31	-20	57	58	-1	-21	1.233	569	5
Fontanelice	1.868	26	27	-1	111	70	41	40	1.908	816	1
<b>Totale</b>	<b>954.682</b>	<b>8.820</b>	<b>10.922</b>	<b>-2.102</b>	<b>46.880</b>	<b>35.376</b>	<b>11.504</b>	<b>9.402</b>	<b>964.084</b>	<b>452.169</b>	<b>678</b>

\*Convivenze = conventi, caserme, ecc.

Fonte: anagrafi comunali – elaborazioni a cura dell'Ufficio Statistica della Provincia di Bologna

**Tavola 5 – Movimento e calcolo della popolazione straniera residente. Provincia di Bologna, 2007**

	Popolazione straniera 1/1/2007	Nati	Iscritti totali	Morti	Cancellati totali	Popolazione straniera 31/12/2007	Stranieri minorenni	Stranieri nati in Italia	Numero famiglie con almeno uno straniero	di cui famiglie con intestatario straniero
<b>Bologna Città</b>	<b>30.319</b>	<b>567</b>	<b>6.511</b>	<b>23</b>	<b>3.228</b>	<b>33.602</b>	<b>6.474</b>	<b>4.446</b>	<b>19.302</b>	<b>17.362</b>
<b>Terre d'Acqua</b>	<b>5.370</b>	<b>131</b>	<b>1.693</b>	<b>8</b>	<b>748</b>	<b>6.315</b>	<b>1.654</b>	<b>965</b>	<b>2.370</b>	<b>1.895</b>
Anzola dell'emilia	884	20	214	2	117	981	266	194	343	301
Calderara di reno	738	17	195	3	119	814	190	132	425	322
Crevalcore	1.419	41	407	1	152	1.674	506	327	578	474
Sala bolognese	335	8	117	0	66	386	104	62	177	112
San giovanni in persiceto	1.371	25	521	2	200	1.692	402	250	847	686
Sant'agata bolognese	623	20	239	0	94	768	186	0	0	0
<b>Reno-Galliera</b>	<b>4.235</b>	<b>128</b>	<b>1.324</b>	<b>13</b>	<b>640</b>	<b>4.919</b>	<b>1.265</b>	<b>887</b>	<b>2.147</b>	<b>1.731</b>
Argelato	471	23	178	0	92	557	127	106	284	226
Bentivoglio	239	9	88	0	40	287	78	59	134	99
Castello d'argile	385	5	102	0	46	441	120	84	181	132
Castel maggiore	722	16	274	3	111	885	211	148	421	311
Galliera	614	20	180	2	82	712	183	107	284	226
Pieve di cento	490	18	99	0	54	535	161	119	211	165
San giorgio di piano	454	11	164	3	66	552	129	88	227	227
San pietro in casale	860	26	239	5	149	950	256	176	405	345
<b>Terre di Pianura</b>	<b>3.593</b>	<b>110</b>	<b>1.199</b>	<b>2</b>	<b>498</b>	<b>4.294</b>	<b>1.068</b>	<b>669</b>	<b>1.986</b>	<b>1.550</b>
Baricella	426	9	138	0	65	499	114	76	222	180
Budrio	941	24	286	0	121	1.106	285	184	532	424
Granarolo dell'emilia	389	9	190	1	47	532	112	66	250	196
Malalbergo	433	13	157	1	71	519	114	76	273	213
Minerbio	409	12	133	0	86	456	99	52	224	157
Molinella	995	43	295	0	108	1.182	344	215	485	380
<b>Valle dell'Idice</b>	<b>2.277</b>	<b>32</b>	<b>789</b>	<b>5</b>	<b>441</b>	<b>2.625</b>	<b>488</b>	<b>314</b>	<b>1.494</b>	<b>1.155</b>
Castenaso	455	6	158	2	72	541	114	79	297	211
Ozzano dell'emilia	480	8	152	1	80	552	103	75	313	233
San lazzaro di savena	1.342	18	479	2	289	1.532	271	160	884	711
<b>Cinque Valli</b>	<b>3.934</b>	<b>90</b>	<b>1.321</b>	<b>6</b>	<b>644</b>	<b>4.611</b>	<b>1.119</b>	<b>614</b>	<b>2.154</b>	<b>1.637</b>
Castiglione dei pepoli	384	7	166	0	56	494	122	65	236	192
Loiano	489	14	93	1	119	463	141	89	192	141
Monghidoro	459	11	97	1	96	460	132	82	187	166
Monterenzio	369	4	130	0	52	447	78	46	230	165
Monzuno	473	15	205	0	65	613	161	88	258	181
Pianoro	785	20	295	1	98	982	204	84	505	397
San benedetto val di sambro	299	7	72	1	33	338	92	42	153	120
Sasso marconi	676	12	263	2	125	814	189	118	393	275
<b>Alta e Media Valle del Reno</b>	<b>3.381</b>	<b>90</b>	<b>1.082</b>	<b>2</b>	<b>573</b>	<b>3.890</b>	<b>1.045</b>	<b>674</b>	<b>1.641</b>	<b>1.293</b>
Camugnano	110	1	34	0	42	102	16	10	57	35
Castel d'aiano	125	1	61	0	36	150	38	18	74	62
Castel di casio	175	2	43	0	28	190	47	30	78	58
Gaggio montano	388	9	135	0	61	462	117	71	197	157
Granaglione	179	2	31	0	24	186	52	41	60	52
Grizzana morandi	486	14	113	0	88	511	137	91	231	174
Lizzano in belvedere	88	2	59	0	12	135	17	10	79	68
Marzabotto	626	15	174	1	62	738	209	126	302	236
Porretta terme	340	14	113	0	49	404	135	99	155	124
Vergato	864	30	319	1	171	1.012	277	178	408	327
<b>Casalecchio + Zola</b>	<b>2.944</b>	<b>63</b>	<b>1.074</b>	<b>3</b>	<b>479</b>	<b>3.539</b>	<b>751</b>	<b>391</b>	<b>1.847</b>	<b>1.439</b>
Casalecchio di reno	2.033	50	758	3	315	2.476	528	262	1.288	1.027
Zola predosa	911	13	316	0	164	1.063	223	129	559	412
<b>Valle del Samoggia</b>	<b>2.860</b>	<b>65</b>	<b>943</b>	<b>0</b>	<b>479</b>	<b>3.324</b>	<b>824</b>	<b>500</b>	<b>1.479</b>	<b>1.172</b>
Bazzano	699	17	189	0	104	784	202	126	312	239
Castello di serravalle	414	11	127	0	90	451	109	69	205	160
Crespellano	655	10	217	0	66	806	199	119	330	304
Monte san pietro	523	16	189	0	96	616	149	80	311	232
Montevoglio	370	5	124	0	70	424	106	80	214	156
Savigno	199	6	97	0	53	243	59	26	107	81
<b>Circondario di Imola</b>	<b>6.868</b>	<b>158</b>	<b>2.020</b>	<b>6</b>	<b>730</b>	<b>8.158</b>	<b>1.900</b>	<b>1.136</b>	<b>3.837</b>	<b>2.894</b>
Imola	3.407	73	913	4	238	4.082	933	564	1.980	1.463
<b>Cinque Castelli</b>	<b>2.704</b>	<b>66</b>	<b>896</b>	<b>2</b>	<b>385</b>	<b>3.215</b>	<b>725</b>	<b>433</b>	<b>1.514</b>	<b>1.171</b>
Castel guelfo di bologna	222	6	65	0	35	252	59	38	103	77
Castel san pietro terme	1.012	23	261	1	159	1.114	256	167	577	447
Dozza	380	12	151	0	61	470	103	67	223	171
Medicina	824	21	277	0	92	1.009	249	135	470	367
Mordano	266	4	142	1	38	370	58	26	141	109
<b>Valle del Santerno</b>	<b>757</b>	<b>19</b>	<b>211</b>	<b>0</b>	<b>107</b>	<b>861</b>	<b>242</b>	<b>139</b>	<b>343</b>	<b>260</b>
Borgo tossignano	334	8	67	0	34	367	111	62	131	101
Casalfiumanese	155	3	65	0	23	197	49	27	84	61
Castel del rio	139	4	19	0	22	136	44	28	50	41
Fontanelice	129	4	60	0	28	161	38	22	78	57
<b>Totale</b>	<b>65.781</b>	<b>1.434</b>	<b>17.956</b>	<b>68</b>	<b>8.460</b>	<b>75.277</b>	<b>16.588</b>	<b>10.596</b>	<b>38.257</b>	<b>32.128</b>

Fonte: anagrafi comunali – elaborazioni a cura dell'Ufficio Statistica della Provincia di Bologna

**Tavola 6 – Serie storica della popolazione residente in complesso. Provincia di Bologna, 31 dicembre 1998-2007**

	1998	1999	2000	2001	2002	2003	2004	2005	2006	2007	Var. % 98-07
<b>Bologna Città</b>	<b>382.006</b>	<b>381.161</b>	<b>379.964</b>	<b>378.356</b>	<b>373.592</b>	<b>373.539</b>	<b>374.425</b>	<b>373.743</b>	<b>373.026</b>	<b>372.255</b>	<b>-2,6</b>
<b>Terre d'Acqua</b>	<b>68.558</b>	<b>68.899</b>	<b>69.417</b>	<b>70.153</b>	<b>71.347</b>	<b>72.514</b>	<b>74.284</b>	<b>75.764</b>	<b>77.135</b>	<b>78.643</b>	<b>14,7</b>
Anzola dell'Emilia	10.176	10.164	10.292	10.382	10.534	10.670	11.128	11.337	11.490	11.584	13,8
Calderara di Reno	11.781	11.756	11.738	11.755	11.820	11.915	12.352	12.700	12.770	12.754	8,3
Crevalcore	11.645	11.704	11.780	11.908	12.060	12.302	12.523	12.665	12.821	13.127	12,7
Sala Bolognese	5.697	5.825	5.966	6.152	6.571	6.886	7.082	7.283	7.641	7.910	38,8
San Giovanni in Persiceto	23.608	23.774	23.900	24.016	24.248	24.498	24.790	25.221	25.685	26.264	11,3
Sant'Agata Bolognese	5.651	5.676	5.741	5.940	6.114	6.243	6.409	6.558	6.728	7.004	23,9
<b>Reno-Galliera</b>	<b>59.470</b>	<b>60.398</b>	<b>61.551</b>	<b>62.632</b>	<b>63.594</b>	<b>64.408</b>	<b>65.506</b>	<b>66.781</b>	<b>67.859</b>	<b>69.105</b>	<b>16,2</b>
Argelato	8.038	8.287	8.482	8.767	9.124	9.228	9.317	9.360	9.350	9.461	17,7
Bentivoglio	4.369	4.431	4.526	4.563	4.633	4.622	4.593	4.680	4.805	4.906	12,3
Castello d'Argile	4.519	4.677	4.875	5.089	5.207	5.314	5.520	5.891	6.086	6.197	37,1
Castel Maggiore	15.613	15.716	16.063	16.186	16.231	16.352	16.519	16.643	16.706	16.883	8,1
Galliera	5.009	5.057	5.131	5.206	5.267	5.357	5.449	5.576	5.577	5.645	12,7
Pieve di Cento	6.618	6.652	6.649	6.651	6.625	6.682	6.810	6.840	6.877	6.968	5,3
San Giorgio di Piano	5.866	6.003	6.102	6.234	6.299	6.442	6.681	6.954	7.354	7.758	32,3
San Pietro in Casale	9.438	9.575	9.723	9.936	10.208	10.411	10.617	10.837	11.104	11.287	19,6
<b>Terre di Pianura</b>	<b>56.330</b>	<b>56.855</b>	<b>57.647</b>	<b>58.585</b>	<b>59.469</b>	<b>60.994</b>	<b>62.036</b>	<b>62.914</b>	<b>63.823</b>	<b>65.576</b>	<b>16,4</b>
Baricella	5.388	5.462	5.545	5.658	5.727	5.890	5.990	6.039	6.124	6.239	15,8
Budrio	15.276	15.346	15.488	15.630	15.718	16.056	16.167	16.252	16.393	17.128	12,1
Granarolo dell'Emilia	8.406	8.432	8.624	8.741	8.780	8.936	9.009	9.316	9.567	9.873	17,5
Malalbergo	6.822	6.934	7.026	7.254	7.423	7.721	7.911	8.076	8.149	8.347	22,4
Minerbio	7.469	7.479	7.536	7.559	7.773	8.090	8.249	8.413	8.530	8.588	15,0
Molinella	12.969	13.202	13.428	13.743	14.048	14.301	14.710	14.818	15.060	15.401	18,8
<b>Valle dell'Idice</b>	<b>52.232</b>	<b>52.572</b>	<b>53.070</b>	<b>53.701</b>	<b>53.722</b>	<b>54.465</b>	<b>54.945</b>	<b>55.154</b>	<b>55.810</b>	<b>56.573</b>	<b>8,3</b>
Castenaso	13.470	13.439	13.482	13.566	13.567	13.638	13.706	13.680	13.769	13.980	3,8
Ozzano dell'Emilia	10.022	10.254	10.403	10.547	10.573	10.885	11.194	11.380	11.813	12.145	21,2
San Lazzaro di Savena	28.740	28.879	29.185	29.588	29.582	29.942	30.045	30.094	30.228	30.448	5,9
<b>Cinque Valli</b>	<b>57.046</b>	<b>57.716</b>	<b>58.583</b>	<b>59.416</b>	<b>59.727</b>	<b>60.511</b>	<b>61.161</b>	<b>61.420</b>	<b>61.592</b>	<b>62.486</b>	<b>9,5</b>
Castiglione dei Pepoli	6.130	6.059	6.048	6.042	5.972	5.992	5.982	5.951	5.896	5.958	-2,8
Loiano	3.830	3.898	4.002	4.153	4.250	4.359	4.443	4.462	4.452	4.428	15,6
Monghidoro	3.402	3.520	3.647	3.739	3.706	3.829	3.905	3.893	3.890	3.914	15,0
Monterenzio	4.899	5.020	5.117	5.226	5.253	5.341	5.474	5.528	5.598	5.697	16,3
Monzuno	5.118	5.253	5.369	5.523	5.663	5.860	6.003	6.067	6.155	6.333	23,7
Pianoro	15.826	16.005	16.195	16.330	16.500	16.581	16.589	16.625	16.676	16.957	7,1
San Benedetto Val di Sambro	4.325	4.332	4.406	4.427	4.398	4.436	4.492	4.478	4.505	4.570	5,7
Sasso Marconi	13.516	13.629	13.799	13.976	13.985	14.113	14.273	14.416	14.420	14.629	8,2
<b>Alta e Media Valle del Reno</b>	<b>36.914</b>	<b>37.276</b>	<b>37.521</b>	<b>37.913</b>	<b>38.424</b>	<b>38.890</b>	<b>39.383</b>	<b>39.498</b>	<b>39.670</b>	<b>40.350</b>	<b>9,3</b>
Camugnano	2.169	2.139	2.128	2.101	2.121	2.101	2.092	2.074	2.097	2.092	-3,6
Castel d'Aiano	1.801	1.802	1.829	1.825	1.892	1.939	1.973	1.964	1.977	1.989	10,4
Castel di Casio	3.110	3.155	3.153	3.177	3.212	3.278	3.266	3.302	3.318	3.389	9,0
Gaggio Montano	4.611	4.661	4.717	4.824	4.847	4.887	4.928	4.956	4.988	5.100	10,6
Granaglione	2.131	2.152	2.132	2.146	2.138	2.189	2.245	2.235	2.251	2.261	6,1
Grizzana Morandi	3.490	3.572	3.676	3.739	3.790	3.867	3.966	3.980	4.043	4.106	17,7
Lizzano in Belvedere	2.259	2.255	2.263	2.256	2.267	2.277	2.275	2.289	2.305	2.370	4,9
Marzabotto	6.143	6.201	6.245	6.343	6.344	6.402	6.491	6.526	6.550	6.654	8,3
Porretta Terme	4.723	4.752	4.768	4.771	4.805	4.746	4.795	4.741	4.729	4.786	1,3
Vergato	6.477	6.587	6.610	6.731	7.008	7.204	7.352	7.431	7.412	7.603	17,4
<b>Casalecchio + Zola</b>	<b>49.171</b>	<b>49.194</b>	<b>49.517</b>	<b>49.846</b>	<b>50.028</b>	<b>50.161</b>	<b>50.917</b>	<b>51.486</b>	<b>51.416</b>	<b>52.211</b>	<b>6,2</b>
Casalecchio di Reno	33.113	33.182	33.472	33.631	33.859	33.804	34.451	34.873	34.524	34.829	5,2
Zola Predosa	16.058	16.012	16.045	16.215	16.169	16.357	16.466	16.613	16.892	17.382	8,2
<b>Valle del Samoggia</b>	<b>33.818</b>	<b>34.404</b>	<b>34.897</b>	<b>35.422</b>	<b>36.034</b>	<b>36.848</b>	<b>37.562</b>	<b>38.053</b>	<b>38.448</b>	<b>39.312</b>	<b>16,2</b>
Bazzano	5.784	5.962	6.067	6.120	6.171	6.297	6.387	6.436	6.445	6.584	13,8
Castello di Serravalle	3.776	3.859	3.900	4.019	4.097	4.231	4.400	4.446	4.518	4.638	22,8
Crespellano	7.709	7.746	7.788	7.876	8.139	8.452	8.541	8.699	8.821	9.178	19,1
Monte San Pietro	9.676	9.971	10.194	10.359	10.474	10.607	10.758	10.834	10.882	10.946	13,1
Montevoglio	4.303	4.298	4.373	4.477	4.613	4.689	4.797	4.908	5.066	5.173	20,2
Savigno	2.570	2.568	2.575	2.571	2.540	2.572	2.679	2.730	2.716	2.793	8,7
<b>Circondario di Imola</b>	<b>117.574</b>	<b>118.635</b>	<b>119.740</b>	<b>120.774</b>	<b>121.883</b>	<b>122.777</b>	<b>124.060</b>	<b>125.012</b>	<b>125.903</b>	<b>127.554</b>	<b>8,5</b>
Imola	64.122	64.596	64.926	65.213	65.454	65.832	66.170	66.340	66.658	67.301	5,0
<b>Cinque Castelli</b>	<b>53.452</b>	<b>54.039</b>	<b>54.814</b>	<b>55.561</b>	<b>56.429</b>	<b>56.945</b>	<b>57.890</b>	<b>58.672</b>	<b>59.245</b>	<b>60.253</b>	<b>12,7</b>
Castel Guelfo di Bologna	3.259	3.381	3.455	3.513	3.573	3.623	3.731	3.836	3.894	3.972	21,9
Castel San Pietro Terme	18.976	19.163	19.382	19.508	19.552	19.524	19.654	19.759	20.020	20.086	5,8
Dozza	5.435	5.474	5.605	5.664	5.733	5.795	5.883	5.976	6.012	6.158	13,3
Medicina	13.146	13.184	13.361	13.593	14.057	14.305	14.715	15.113	15.326	15.788	20,1
Mordano	4.057	4.097	4.165	4.242	4.283	4.322	4.379	4.394	4.403	4.465	10,1
<b>Valle del Santerno</b>	<b>8.579</b>	<b>8.740</b>	<b>8.846</b>	<b>9.041</b>	<b>9.231</b>	<b>9.376</b>	<b>9.528</b>	<b>9.594</b>	<b>9.590</b>	<b>9.784</b>	<b>14,0</b>
Borgo Tossignano	2.878	2.917	2.955	3.037	3.148	3.214	3.259	3.258	3.227	3.290	14,3
Casalfiumanese	2.829	2.866	2.889	2.942	2.989	3.049	3.129	3.177	3.241	3.353	18,5
Castel del Rio	1.166	1.190	1.217	1.246	1.221	1.233	1.256	1.272	1.254	1.233	5,7
Fontanelice	1.706	1.767	1.785	1.816	1.873	1.880	1.884	1.887	1.868	1.908	11,8
<b>Totale</b>	<b>913.119</b>	<b>917.110</b>	<b>921.907</b>	<b>926.798</b>	<b>927.820</b>	<b>935.107</b>	<b>944.279</b>	<b>949.825</b>	<b>954.682</b>	<b>964.065</b>	<b>5,6</b>

Fonte: 1998-2006, Istat; 2007, anagrafi comunali – elaborazioni a cura dell'Ufficio Statistica della Provincia di Bologna

**Tavola 7 - Serie storica dei nati vivi. Provincia di Bologna, 1998-2007**

	1998	1999	2000	2001	2002	2003	2004	2005	2006	2007
<b>Bologna Città</b>	<b>2.524</b>	<b>2.702</b>	<b>2.834</b>	<b>2.773</b>	<b>2.911</b>	<b>2.863</b>	<b>3.044</b>	<b>2.945</b>	<b>3.021</b>	<b>3.013</b>
<b>Terre d'Acqua</b>	<b>570</b>	<b>618</b>	<b>644</b>	<b>692</b>	<b>732</b>	<b>651</b>	<b>750</b>	<b>729</b>	<b>859</b>	<b>824</b>
Anzola dell'Emilia	70	73	91	94	114	93	117	125	136	144
Calderara di Reno	110	133	101	121	128	116	134	115	153	119
Crevalcore	88	105	91	98	104	97	107	129	143	134
Sala Bolognese	51	48	67	67	68	67	76	89	98	100
San Giovanni in Persiceto	201	202	235	228	245	205	247	204	261	239
Sant'Agata Bolognese	50	57	59	84	73	73	69	67	68	88
<b>Reno-Galliera</b>	<b>484</b>	<b>580</b>	<b>614</b>	<b>657</b>	<b>612</b>	<b>596</b>	<b>660</b>	<b>697</b>	<b>709</b>	<b>725</b>
Argelato	64	73	91	109	105	94	109	112	109	93
Bentivoglio	43	47	43	54	48	31	42	44	50	53
Castello d'Argile	46	57	74	73	68	70	58	79	94	80
Castel Maggiore	126	143	150	142	139	138	156	133	149	160
Galliera	41	46	40	52	50	52	56	50	50	59
Pieve di Cento	51	60	63	69	42	56	75	73	60	69
San Giorgio di Piano	40	67	57	59	63	61	70	76	75	94
San Pietro in Casale	73	87	96	99	97	94	94	130	122	117
<b>Terre di Pianura</b>	<b>453</b>	<b>449</b>	<b>544</b>	<b>529</b>	<b>551</b>	<b>561</b>	<b>599</b>	<b>641</b>	<b>680</b>	<b>680</b>
Baricella	46	50	43	50	58	58	48	40	65	56
Budrio	125	106	136	145	135	153	160	167	162	176
Granarolo dell'Emilia	73	91	85	78	79	83	88	91	109	88
Malalbergo	51	43	70	63	72	73	70	83	79	87
Minerbio	64	60	72	70	82	62	75	91	102	87
Molinella	94	99	138	123	125	132	158	169	163	186
<b>Valle dell'Idice</b>	<b>386</b>	<b>425</b>	<b>456</b>	<b>451</b>	<b>464</b>	<b>483</b>	<b>498</b>	<b>500</b>	<b>468</b>	<b>490</b>
Castenaso	123	133	121	115	113	107	124	117	126	109
Ozzano dell'Emilia	74	86	108	103	99	110	122	122	98	126
San Lazzaro di Savena	189	206	227	233	252	266	252	261	244	255
<b>Cinque Valli</b>	<b>503</b>	<b>500</b>	<b>572</b>	<b>574</b>	<b>554</b>	<b>549</b>	<b>592</b>	<b>519</b>	<b>588</b>	<b>584</b>
Castiglione dei Pepoli	52	33	40	48	39	33	40	38	47	47
Loiano	41	39	44	51	48	44	50	45	49	42
Monghidoro	41	36	49	40	33	38	47	43	41	29
Monterenzio	54	54	68	66	67	45	55	51	61	57
Monzuno	44	50	57	55	55	55	62	65	68	63
Pianoro	112	137	146	144	146	145	151	128	138	155
San Benedetto Val di Sambro	42	31	33	35	45	42	36	27	45	50
Sasso Marconi	117	120	135	135	121	147	151	122	139	141
<b>Alta e Media Valle del Reno</b>	<b>299</b>	<b>338</b>	<b>306</b>	<b>313</b>	<b>337</b>	<b>324</b>	<b>367</b>	<b>361</b>	<b>366</b>	<b>382</b>
Camugnano	16	12	6	12	13	9	10	9	11	14
Castel d'Aiano	14	13	15	12	15	13	15	10	20	8
Castel di Casio	26	28	32	25	27	29	31	39	30	28
Gaggio Montano	36	45	48	46	52	46	65	65	48	54
Granaglione	18	19	12	21	12	14	19	20	23	17
Grizzana Morandi	27	31	37	30	43	41	43	30	43	52
Lizzano in Belvedere	14	18	18	16	16	13	10	9	12	12
Marzabotto	62	69	48	44	51	53	68	64	63	69
Porretta Terme	37	42	40	46	44	44	39	38	33	47
Vergato	49	61	50	61	64	62	67	77	83	81
<b>Casalecchio + Zola</b>	<b>402</b>	<b>355</b>	<b>419</b>	<b>405</b>	<b>442</b>	<b>458</b>	<b>446</b>	<b>480</b>	<b>491</b>	<b>508</b>
Casalecchio di Reno	281	231	291	268	276	306	324	349	316	332
Zola Predosa	121	124	128	137	166	152	122	131	175	176
<b>Valle del Samoggia</b>	<b>321</b>	<b>300</b>	<b>355</b>	<b>328</b>	<b>362</b>	<b>349</b>	<b>391</b>	<b>408</b>	<b>412</b>	<b>397</b>
Bazzano	33	45	40	63	67	62	65	71	66	65
Castello di Serravalle	46	42	45	39	56	44	54	60	63	50
Crespellano	74	56	86	73	77	74	96	88	93	85
Monte San Pietro	102	97	110	93	93	113	115	114	107	103
Montevoglio	47	36	47	47	47	46	40	55	59	61
Savigno	19	24	27	13	22	10	21	20	24	33
<b>Circondario di Imola</b>	<b>972</b>	<b>1.035</b>	<b>1.067</b>	<b>1.034</b>	<b>1.074</b>	<b>1.121</b>	<b>1.145</b>	<b>1.161</b>	<b>1.176</b>	<b>1.217</b>
Imola	530	517	565	535	539	542	586	561	592	589
<b>Cinque Castelli</b>	<b>366</b>	<b>429</b>	<b>426</b>	<b>426</b>	<b>436</b>	<b>452</b>	<b>453</b>	<b>485</b>	<b>484</b>	<b>510</b>
Castel Guelfo di Bologna	32	42	32	41	49	53	48	46	48	44
Castel San Pietro Terme	153	184	150	173	150	161	158	166	181	151
Dozza	49	58	78	51	58	54	55	78	57	79
Medicina	97	109	130	123	133	142	151	164	162	196
Mordano	35	36	36	38	46	42	41	31	36	40
<b>Valle del Santerno</b>	<b>76</b>	<b>89</b>	<b>76</b>	<b>73</b>	<b>99</b>	<b>127</b>	<b>106</b>	<b>115</b>	<b>100</b>	<b>118</b>
Borgo Tossignano	37	39	16	33	36	50	32	42	28	44
Casalfiumanese	21	23	28	12	34	41	34	35	29	37
Castel del Rio	6	13	13	8	9	16	13	15	16	11
Fontanelice	12	14	19	20	20	20	27	23	27	26
<b>Totale</b>	<b>6.914</b>	<b>7.302</b>	<b>7.811</b>	<b>7.756</b>	<b>8.039</b>	<b>7.955</b>	<b>8.492</b>	<b>8.441</b>	<b>8.770</b>	<b>8.820</b>

Fonte: 1998-2006, Istat; 2007, anagrafi comunali – elaborazioni a cura dell'Ufficio Statistica della Provincia di Bologna

**Tavola 8 - Serie storica dei decessi. Provincia di Bologna, 1998-2007**

	1998	1999	2000	2001	2002	2003	2004	2005	2006	2007
<b>Bologna Città</b>	<b>5.321</b>	<b>5.063</b>	<b>5.043</b>	<b>4.840</b>	<b>4.696</b>	<b>5.149</b>	<b>4.681</b>	<b>4.875</b>	<b>4.855</b>	<b>4.767</b>
<b>Terre d'Acqua</b>	<b>724</b>	<b>780</b>	<b>703</b>	<b>683</b>	<b>732</b>	<b>702</b>	<b>708</b>	<b>773</b>	<b>738</b>	<b>781</b>
Anzola dell'Emilia	101	111	103	95	103	86	100	97	101	105
Calderara di Reno	88	90	88	94	94	86	82	101	96	122
Crevalcore	157	161	151	130	138	149	145	174	169	159
Sala Bolognese	38	62	58	48	55	54	55	56	57	58
San Giovanni in Persiceto	281	285	230	260	269	265	266	286	247	273
Sant'Agata Bolognese	59	71	73	56	73	62	60	59	68	64
<b>Reno-Galliera</b>	<b>598</b>	<b>648</b>	<b>594</b>	<b>577</b>	<b>579</b>	<b>669</b>	<b>630</b>	<b>607</b>	<b>587</b>	<b>655</b>
Argelato	69	60	68	63	66	72	77	74	76	81
Bentivoglio	43	44	38	43	43	49	45	49	40	48
Castello d'Argile	47	54	39	133	43	58	41	33	53	44
Castel Maggiore	148	151	133	33	133	153	154	128	153	160
Galliera	58	63	58	61	59	60	59	54	52	52
Pieve di Cento	69	74	86	79	74	79	90	68	64	76
San Giorgio di Piano	67	74	63	69	55	81	70	68	60	72
San Pietro in Casale	97	128	109	96	106	117	94	133	89	122
<b>Terre di Pianura</b>	<b>668</b>	<b>660</b>	<b>695</b>	<b>687</b>	<b>627</b>	<b>637</b>	<b>655</b>	<b>681</b>	<b>707</b>	<b>663</b>
Baricella	65	88	84	72	51	64	62	71	71	70
Budrio	180	175	182	176	187	169	171	189	203	176
Granarolo dell'Emilia	77	73	71	72	75	77	77	75	78	83
Malalbergo	93	91	91	85	75	81	95	89	92	90
Minerbio	87	85	85	90	85	93	90	86	92	92
Molinella	166	148	182	192	154	153	160	171	171	152
<b>Valle dell'Idice</b>	<b>500</b>	<b>526</b>	<b>475</b>	<b>530</b>	<b>490</b>	<b>548</b>	<b>524</b>	<b>582</b>	<b>508</b>	<b>525</b>
Castenaso	120	122	106	132	110	143	119	159	134	120
Ozzano dell'Emilia	102	89	79	92	83	98	87	101	80	81
San Lazzaro di Savena	278	315	290	306	297	307	318	322	294	324
<b>Cinque Valli</b>	<b>609</b>	<b>662</b>	<b>674</b>	<b>689</b>	<b>726</b>	<b>711</b>	<b>720</b>	<b>686</b>	<b>676</b>	<b>665</b>
Castiglione dei Pepoli	63	86	95	73	86	66	78	89	77	69
Loiano	50	35	52	56	41	52	48	48	37	48
Monghidoro	49	47	42	42	59	55	56	51	50	48
Monterenzio	37	62	62	93	63	61	57	57	52	54
Monzuno	55	63	66	64	71	66	71	69	57	61
Pianoro	140	158	144	144	188	170	184	160	180	182
San Benedetto Val di Sambro	60	66	53	65	56	68	54	61	60	59
Sasso Marconi	155	145	160	152	162	173	172	151	163	144
<b>Alta e Media Valle del Reno</b>	<b>475</b>	<b>462</b>	<b>517</b>	<b>502</b>	<b>491</b>	<b>505</b>	<b>502</b>	<b>517</b>	<b>498</b>	<b>489</b>
Camugnano	41	42	41	40	45	48	65	41	38	40
Castel d'Aiano	27	25	32	32	18	16	23	29	26	27
Castel di Casio	28	35	43	43	34	36	38	37	40	32
Gaggio Montano	57	47	69	57	58	48	54	54	55	51
Granaglione	41	24	42	27	48	36	30	33	27	31
Grizzana Morandi	39	43	45	44	30	46	48	44	48	39
Lizzano in Belvedere	41	43	44	33	35	49	44	36	52	43
Marzabotto	53	45	62	64	65	61	65	76	57	71
Porretta Terme	69	64	58	62	70	76	58	74	57	57
Vergato	79	94	81	100	88	89	77	93	98	98
<b>Casalecchio + Zola</b>	<b>551</b>	<b>511</b>	<b>529</b>	<b>475</b>	<b>588</b>	<b>599</b>	<b>546</b>	<b>557</b>	<b>536</b>	<b>603</b>
Casalecchio di Reno	407	357	379	353	427	441	396	393	378	425
Zola Predosa	144	154	150	122	161	158	150	164	158	178
<b>Valle del Samoggia</b>	<b>315</b>	<b>404</b>	<b>418</b>	<b>525</b>	<b>407</b>	<b>419</b>	<b>313</b>	<b>414</b>	<b>376</b>	<b>379</b>
Bazzano	49	85	78	73	97	77	62	76	76	71
Castello di Serravalle	28	42	55	233	38	41	38	52	34	38
Crespellano	85	85	108	81	100	91	76	96	80	88
Monte San Pietro	80	85	91	58	76	100	72	82	96	101
Montevoglio	39	50	51	45	50	56	46	74	50	50
Savigno	34	57	35	35	46	54	19	34	40	31
<b>Circondario di Imola</b>	<b>1.406</b>	<b>1.287</b>	<b>1.317</b>	<b>1.045</b>	<b>1.315</b>	<b>1.461</b>	<b>1.345</b>	<b>1.349</b>	<b>1.369</b>	<b>1.395</b>
Imola	782	706	727	642	711	756	739	734	728	730
<b>Cinque Castelli</b>	<b>520</b>	<b>461</b>	<b>456</b>	<b>317</b>	<b>488</b>	<b>583</b>	<b>498</b>	<b>489</b>	<b>537</b>	<b>538</b>
Castel Guelfo di Bologna	26	26	33	38	20	40	27	33	41	37
Castel San Pietro Terme	210	179	191	56	213	274	211	219	232	236
Dozza	55	49	50	49	48	51	54	50	51	58
Medicina	192	173	145	142	163	155	158	153	175	152
Mordano	37	34	37	32	44	63	48	34	38	55
<b>Valle del Santerno</b>	<b>104</b>	<b>120</b>	<b>134</b>	<b>86</b>	<b>116</b>	<b>122</b>	<b>108</b>	<b>126</b>	<b>104</b>	<b>127</b>
Borgo Tossignano	39	37	49	34	42	44	36	40	37	43
Casalfiumanese	25	30	26	17	25	21	24	34	30	26
Castel del Rio	22	24	21	13	22	28	19	34	17	31
Fontanelice	18	29	38	22	27	29	29	18	20	27
<b>Totale</b>	<b>11.167</b>	<b>11.003</b>	<b>10.965</b>	<b>10.553</b>	<b>10.651</b>	<b>11.400</b>	<b>10.624</b>	<b>11.041</b>	<b>10.850</b>	<b>10.922</b>

Fonte: 1998-2006, Istat; 2007, anagrafi comunali – elaborazioni a cura dell'Ufficio Statistica della Provincia di Bologna

**Tavola 9 - Serie storica degli iscritti all'anagrafe. Provincia di Bologna, 1998-2007**

	1998	1999	2000	2001	2002	2003	2004	2005	2006	2007
<b>Bologna Città</b>	<b>11.302</b>	<b>11.830</b>	<b>12.650</b>	<b>11.271</b>	<b>13.404</b>	<b>16.713</b>	<b>14.574</b>	<b>13.576</b>	<b>13.860</b>	<b>14.448</b>
<b>Terre d'Acqua</b>	<b>2.366</b>	<b>2.506</b>	<b>2.563</b>	<b>2.515</b>	<b>3.158</b>	<b>3.296</b>	<b>4.006</b>	<b>3.975</b>	<b>3.847</b>	<b>4.231</b>
Anzola dell'Emilia	446	386	457	415	530	484	815	635	579	555
Calderara di Reno	424	415	420	387	564	542	877	825	570	525
Crevalcore	300	346	413	373	450	537	549	527	582	736
Sala Bolognese	288	327	316	377	506	484	374	451	582	474
San Giovanni in Persiceto	654	768	713	625	816	875	980	1.142	1.143	1.378
Sant'Agata Bolognese	254	264	244	338	292	374	411	395	391	563
<b>Reno-Galliera</b>	<b>2.680</b>	<b>2.927</b>	<b>3.287</b>	<b>2.745</b>	<b>3.393</b>	<b>3.188</b>	<b>3.773</b>	<b>3.878</b>	<b>3.979</b>	<b>4.123</b>
Argelato	422	530	498	516	740	469	510	435	511	611
Bentivoglio	204	221	225	157	240	195	207	302	308	300
Castello d'Argile	311	286	354	651	324	313	473	564	436	370
Castel Maggiore	607	679	945	298	679	765	851	828	822	872
Galliera	235	226	273	241	324	256	320	347	291	341
Pieve di Cento	200	238	234	173	229	269	361	286	342	310
San Giorgio di Piano	250	309	291	291	253	355	473	492	608	669
San Pietro in Casale	451	438	467	418	604	566	578	624	661	650
<b>Terre di Pianura</b>	<b>2.324</b>	<b>2.493</b>	<b>2.707</b>	<b>2.501</b>	<b>2.929</b>	<b>3.398</b>	<b>3.347</b>	<b>3.265</b>	<b>3.195</b>	<b>3.921</b>
Baricella	254	268	298	270	242	385	333	348	356	341
Budrio	589	592	636	588	802	770	904	654	722	1.263
Granarolo dell'Emilia	343	354	544	378	385	458	388	659	527	682
Malalbergo	328	358	335	371	376	537	475	492	429	483
Minerbio	328	335	339	315	467	603	450	517	454	413
Molinella	482	586	555	579	657	645	797	595	707	739
<b>Valle dell'Idice</b>	<b>2.114</b>	<b>2.373</b>	<b>2.528</b>	<b>2.353</b>	<b>2.306</b>	<b>2.917</b>	<b>2.630</b>	<b>2.591</b>	<b>2.783</b>	<b>3.172</b>
Castenaso	426	402	489	526	449	573	558	502	546	725
Ozzano dell'Emilia	407	535	502	452	473	669	676	633	837	771
San Lazzaro di Savena	1.281	1.436	1.537	1.375	1.384	1.675	1.396	1.456	1.400	1.676
<b>Cinque Valli</b>	<b>2.923</b>	<b>3.058</b>	<b>3.141</b>	<b>2.858</b>	<b>3.223</b>	<b>3.357</b>	<b>3.622</b>	<b>3.137</b>	<b>2.911</b>	<b>3.492</b>
Castiglione dei Pepoli	168	152	161	183	177	227	220	195	176	250
Loiano	383	276	362	305	326	371	360	317	292	254
Monghidoro	270	250	259	238	275	316	287	241	217	243
Monterenzio	302	368	392	450	359	417	388	389	325	370
Monzuno	333	371	352	392	380	463	700	387	368	461
Pianoro	758	828	757	610	837	708	730	752	725	884
San Benedetto Val di Sambro	111	183	216	150	194	206	223	174	235	234
Sasso Marconi	598	630	642	530	675	649	714	682	573	796
<b>Alta e Media Valle del Reno</b>	<b>1.892</b>	<b>1.943</b>	<b>2.092</b>	<b>1.854</b>	<b>2.145</b>	<b>2.309</b>	<b>2.300</b>	<b>2.120</b>	<b>2.118</b>	<b>2.488</b>
Camugnano	121	100	101	100	112	87	134	93	121	104
Castel d'Aiano	80	77	105	77	122	141	125	100	121	119
Castel di Casio	156	165	158	132	154	169	145	155	157	199
Gaggio Montano	201	231	291	287	266	248	234	230	255	308
Granaglione	104	111	115	96	115	176	182	104	101	117
Grizzana Morandi	255	291	319	262	271	298	315	324	315	296
Lizzano in Belvedere	71	61	93	66	94	108	96	100	108	145
Marzabotto	321	299	321	309	303	351	366	367	322	373
Porretta Terme	181	232	207	168	184	232	234	205	204	240
Vergato	402	376	382	357	524	499	469	442	414	587
<b>Casalecchio + Zola</b>	<b>1.952</b>	<b>2.096</b>	<b>2.172</b>	<b>1.958</b>	<b>2.326</b>	<b>2.570</b>	<b>2.385</b>	<b>2.771</b>	<b>2.588</b>	<b>3.213</b>
Casalecchio di Reno	1.373	1.477	1.558	1.283	1.581	1.707	1.625	1.865	1.650	1.998
Zola Predosa	579	619	614	675	745	863	760	906	938	1.215
<b>Valle del Samoggia</b>	<b>1.964</b>	<b>2.040</b>	<b>1.912</b>	<b>1.824</b>	<b>2.095</b>	<b>2.340</b>	<b>2.233</b>	<b>2.292</b>	<b>2.257</b>	<b>2.719</b>
Bazzano	360	416	344	290	312	329	359	347	361	446
Castello di Serravalle	238	260	234	566	265	310	360	273	314	392
Crespellano	381	373	350	317	537	638	449	585	507	729
Monte San Pietro	554	602	605	271	544	572	537	535	545	548
Monteveglia	245	217	241	235	285	286	297	346	366	367
Savigno	186	172	138	145	152	205	231	206	164	237
<b>Circondario di Imola</b>	<b>3.468</b>	<b>4.111</b>	<b>4.080</b>	<b>3.291</b>	<b>5.322</b>	<b>4.506</b>	<b>4.705</b>	<b>4.653</b>	<b>4.565</b>	<b>5.073</b>
Imola	1.428	1.762	1.637	1.487	2.570	1.779	1.795	1.813	1.881	2.003
<b>Cinque Castelli</b>	<b>1.618</b>	<b>1.871</b>	<b>1.975</b>	<b>1.371</b>	<b>2.188</b>	<b>2.236</b>	<b>2.393</b>	<b>2.321</b>	<b>2.213</b>	<b>2.512</b>
Castel Guelfo di Bologna	157	197	168	175	165	156	230	246	203	239
Castel San Pietro Terme	609	719	783	287	769	936	794	752	873	826
Dozza	271	320	318	239	280	334	352	344	294	371
Medicina	454	489	536	492	843	599	814	797	677	855
Mordano	127	146	170	178	131	211	203	182	166	221
<b>Valle del Santerno</b>	<b>422</b>	<b>478</b>	<b>468</b>	<b>433</b>	<b>564</b>	<b>491</b>	<b>517</b>	<b>519</b>	<b>471</b>	<b>558</b>
Borgo Tossignano	149	149	183	165	229	181	166	142	172	174
Casalfiumanese	116	127	130	131	155	171	186	191	179	216
Castel del Rio	67	79	78	65	43	61	84	78	46	57
Fontanelice	90	123	77	72	137	78	81	108	74	111
<b>Totale</b>	<b>32.985</b>	<b>35.377</b>	<b>37.132</b>	<b>33.170</b>	<b>40.301</b>	<b>44.594</b>	<b>43.575</b>	<b>42.258</b>	<b>42.103</b>	<b>46.880</b>

Fonte: 1998-2006, Istat; 2007, anagrafi comunali – elaborazioni a cura dell'Ufficio Statistica della Provincia di Bologna

**Tavola 10 – Serie storica dei cancellati dall’anagrafe. Provincia di Bologna, 1998-2007**

	1998	1999	2000	2001	2002	2003	2004	2005	2006	2007
<b>Bologna Città</b>	<b>10.260</b>	<b>10.314</b>	<b>11.638</b>	<b>11.333</b>	<b>8.964</b>	<b>13.906</b>	<b>12.051</b>	<b>12.328</b>	<b>12.743</b>	<b>13.464</b>
<b>Terre d'Acqua</b>	<b>1.780</b>	<b>2.003</b>	<b>1.986</b>	<b>1.841</b>	<b>1.914</b>	<b>2.164</b>	<b>2.276</b>	<b>2.454</b>	<b>2.597</b>	<b>2.764</b>
Anzola dell'Emilia	380	360	317	344	379	355	373	454	461	498
Calderara di Reno	408	483	451	411	468	440	482	490	557	538
Crevalcore	181	231	277	219	240	261	286	344	400	405
Sala Bolognese	198	185	184	204	168	263	212	283	265	247
San Giovanni in Persiceto	466	519	592	514	518	581	669	629	693	765
Sant'Agata Bolognese	147	225	165	149	141	264	254	254	221	311
<b>Reno-Galliera</b>	<b>1.905</b>	<b>1.931</b>	<b>2.154</b>	<b>1.914</b>	<b>2.260</b>	<b>2.266</b>	<b>2.753</b>	<b>2.646</b>	<b>3.023</b>	<b>2.951</b>
Argelato	314	294	326	338	374	394	453	430	554	510
Bentivoglio	132	162	135	139	169	179	233	210	193	206
Castello d'Argile	118	131	191	578	198	220	284	239	282	295
Castel Maggiore	578	568	615	143	587	602	687	668	755	695
Galliera	192	161	181	165	228	160	224	217	288	280
Pieve di Cento	197	190	214	146	223	182	225	255	301	220
San Giorgio di Piano	167	165	186	154	193	186	274	227	223	284
San Pietro in Casale	207	260	306	251	288	343	373	400	427	461
<b>Terre di Pianura</b>	<b>1.521</b>	<b>1.757</b>	<b>1.764</b>	<b>1.565</b>	<b>1.903</b>	<b>1.758</b>	<b>2.034</b>	<b>2.336</b>	<b>2.259</b>	<b>2.184</b>
Baricella	147	156	174	153	180	196	219	268	265	212
Budrio	347	453	448	422	676	408	561	547	540	528
Granarolo dell'Emilia	322	346	366	307	293	311	325	367	307	381
Malalbergo	192	198	222	165	188	231	263	321	343	283
Minerbio	234	300	269	257	250	263	276	358	347	348
Molinella	279	304	285	261	316	349	390	475	457	432
<b>Valle dell'Idice</b>	<b>2.004</b>	<b>1.932</b>	<b>2.011</b>	<b>1.714</b>	<b>1.967</b>	<b>2.223</b>	<b>2.168</b>	<b>2.298</b>	<b>2.087</b>	<b>2.372</b>
Castenaso	445	444	461	418	432	523	497	484	449	501
Ozzano dell'Emilia	370	300	382	316	370	390	402	468	422	484
San Lazzaro di Savena	1.189	1.188	1.168	980	1.165	1.310	1.269	1.346	1.216	1.387
<b>Cinque Valli</b>	<b>1.965</b>	<b>2.226</b>	<b>2.172</b>	<b>2.037</b>	<b>2.089</b>	<b>2.493</b>	<b>2.599</b>	<b>2.791</b>	<b>2.651</b>	<b>2.514</b>
Castiglione dei Pepoli	150	170	117	137	127	169	181	250	201	167
Loiano	168	212	250	180	235	254	289	294	314	272
Monghidoro	100	121	139	150	176	179	201	245	211	200
Monterenzio	263	239	301	319	261	356	251	332	264	273
Monzuno	191	223	227	229	224	256	302	319	291	285
Pianoro	553	628	569	504	465	647	687	686	632	576
San Benedetto Val di Sambro	108	141	122	113	161	153	151	155	193	160
Sasso Marconi	432	492	447	405	440	479	537	510	545	581
<b>Alta e Media Valle del Reno</b>	<b>1.271</b>	<b>1.457</b>	<b>1.636</b>	<b>1.271</b>	<b>1.345</b>	<b>1.564</b>	<b>1.629</b>	<b>1.842</b>	<b>1.814</b>	<b>1.706</b>
Camugnano	86	100	77	98	89	76	84	79	71	84
Castel d'Aiano	55	64	61	43	69	94	61	90	102	88
Castel di Casio	95	113	149	88	95	100	150	121	131	124
Gaggio Montano	161	179	214	169	172	230	204	194	216	199
Granaglione	58	85	105	75	88	64	98	113	81	93
Grizzana Morandi	182	197	207	174	186	216	215	296	247	246
Lizzano in Belvedere	47	40	59	56	64	54	64	59	52	49
Marzabotto	226	265	263	207	230	292	276	320	304	271
Porretta Terme	173	181	173	138	135	134	166	223	192	173
Vergato	188	233	328	223	217	304	311	347	418	379
<b>Casalecchio + Zola</b>	<b>1.721</b>	<b>1.917</b>	<b>1.739</b>	<b>1.604</b>	<b>1.437</b>	<b>1.697</b>	<b>1.855</b>	<b>2.105</b>	<b>2.613</b>	<b>2.311</b>
Casalecchio di Reno	1.198	1.282	1.180	1.059	892	1.126	1.094	1.399	1.937	1.600
Zola Predosa	523	635	559	545	545	571	761	706	676	711
<b>Valle del Samoggia</b>	<b>1.321</b>	<b>1.350</b>	<b>1.356</b>	<b>1.293</b>	<b>1.266</b>	<b>1.493</b>	<b>1.540</b>	<b>1.794</b>	<b>1.898</b>	<b>1.872</b>
Bazzano	202	198	201	172	231	188	273	292	342	300
Castello di Serravalle	177	177	183	402	164	203	207	235	271	284
Crespellano	268	307	286	239	235	308	324	419	398	369
Monte San Pietro	302	319	401	204	365	458	429	491	508	486
Montevoglio	207	208	162	142	141	207	183	216	217	271
Savigno	165	141	123	134	130	129	124	141	162	162
<b>Circondario di Imola</b>	<b>2.458</b>	<b>2.798</b>	<b>2.725</b>	<b>2.145</b>	<b>2.716</b>	<b>3.239</b>	<b>3.224</b>	<b>3.516</b>	<b>3.481</b>	<b>3.238</b>
Imola	1.053	1.099	1.145	1.071	1.132	1.370	1.304	1.470	1.427	1.219
<b>Cinque Castelli</b>	<b>1.162</b>	<b>1.413</b>	<b>1.276</b>	<b>836</b>	<b>1.256</b>	<b>1.510</b>	<b>1.553</b>	<b>1.604</b>	<b>1.583</b>	<b>1.664</b>
Castel Guelfo di Bologna	101	91	93	116	118	119	140	154	152	168
Castel San Pietro Terme	473	537	523	144	511	640	611	594	561	669
Dozza	242	290	215	194	211	275	246	282	264	246
Medicina	256	387	344	276	317	338	419	410	451	437
Mordano	90	108	101	106	99	138	137	164	155	144
<b>Valle del Santerno</b>	<b>243</b>	<b>286</b>	<b>304</b>	<b>238</b>	<b>328</b>	<b>359</b>	<b>367</b>	<b>442</b>	<b>471</b>	<b>355</b>
Borgo Tossignano	66	112	112	87	112	124	117	145	194	112
Casalfiumanese	64	83	109	73	106	137	116	144	114	115
Castel del Rio	44	44	43	35	60	37	57	43	63	58
Fontanelice	69	47	40	43	50	61	77	110	100	70
<b>Totale</b>	<b>26.206</b>	<b>27.685</b>	<b>29.181</b>	<b>26.717</b>	<b>25.861</b>	<b>32.803</b>	<b>32.129</b>	<b>34.110</b>	<b>35.166</b>	<b>35.376</b>

Fonte: 1998-2006, Istat; 2007, anagrafi comunali – elaborazioni a cura dell'Ufficio Statistica della Provincia di Bologna



**Tavola 11 – Serie storica della popolazione residente straniera. Provincia di Bologna, 31 dicembre 2001-2007**

	2001	2002	2003	2004	2005	2006	2007
<b>Bologna Città</b>	<b>14.690</b>	<b>17.653</b>	<b>21.413</b>	<b>25.385</b>	<b>28.112</b>	<b>30.319</b>	<b>33.602</b>
<b>Terre d'Acqua</b>	<b>2.585</b>	<b>2.930</b>	<b>3.596</b>	<b>4.263</b>	<b>4.869</b>	<b>5.370</b>	<b>6.315</b>
Anzola dell'emilia	402	449	554	681	787	884	981
Calderara di reno	490	542	587	658	710	738	814
Crevalcure	595	738	939	1.164	1.297	1.419	1.674
Sala bolognese	156	180	238	274	296	335	386
San giovanni in persiceto	668	727	894	1.020	1.217	1.371	1.692
Sant'agata bolognese	274	294	384	466	562	623	768
<b>Reno-Galliera</b>	<b>2.065</b>	<b>2.406</b>	<b>2.977</b>	<b>3.559</b>	<b>4.034</b>	<b>4.235</b>	<b>4.919</b>
Argelato	252	312	349	411	445	471	557
Bentivoglio	144	151	179	189	221	239	287
Castello d'argile	146	180	240	300	355	385	441
Castel maggiore	421	463	554	662	727	722	885
Galliera	214	306	418	500	589	614	712
Pieve di cento	295	316	343	423	479	490	535
San giorgio di piano	217	238	326	386	426	454	552
San pietro in casale	376	440	568	688	792	860	950
<b>Terre di Pianura</b>	<b>1.655</b>	<b>2.036</b>	<b>2.602</b>	<b>3.099</b>	<b>3.346</b>	<b>3.595</b>	<b>4.294</b>
Baricella	214	241	304	364	405	425	499
Budrio	470	546	690	845	926	941	1.106
Granarolo dell'emilia	217	246	287	317	342	389	532
Malalbergo	174	244	332	380	419	436	519
Minerbio	193	210	258	329	351	409	456
Molinella	387	549	731	864	903	995	1.182
<b>Valle dell'Idice</b>	<b>1.215</b>	<b>1.352</b>	<b>1.766</b>	<b>2.030</b>	<b>2.182</b>	<b>2.277</b>	<b>2.625</b>
Castenaso	206	247	318	361	408	455	541
Ozzano dell'emilia	246	311	425	501	496	480	552
San lazzaro di savena	763	794	1.023	1.168	1.278	1.342	1.532
<b>Cinque Valli</b>	<b>2.464</b>	<b>2.763</b>	<b>3.370</b>	<b>3.700</b>	<b>3.817</b>	<b>3.934</b>	<b>4.611</b>
Castiglione dei pepoli	236	259	352	374	384	384	494
Loiano	366	401	468	518	488	489	463
Monghidoro	356	387	446	487	481	459	460
Monterenzio	208	217	261	306	326	369	447
Monzuno	227	303	401	451	462	473	613
Pianoro	385	499	580	654	730	785	982
San benedetto val di sambro	196	202	245	265	270	299	338
Sasso marconi	490	495	617	645	676	676	814
<b>Alta e Media Valle del Reno</b>	<b>2.058</b>	<b>2.305</b>	<b>2.753</b>	<b>3.157</b>	<b>3.293</b>	<b>3.381</b>	<b>3.890</b>
Camugnano	78	91	104	108	106	110	102
Castel d'aiano	57	88	87	129	133	125	150
Castel di casio	165	181	201	186	182	175	190
Gaggio montano	261	287	301	348	357	387	462
Granaglione	121	120	157	176	158	179	186
Grizzana morandi	295	317	381	443	481	487	511
Lizzano in belvedere	45	50	75	82	93	88	135
Marzabotto	314	363	444	500	555	626	738
Porretta terme	201	234	284	350	362	340	404
Vergato	521	574	719	835	866	864	1.012
<b>Casalecchio + Zola</b>	<b>1.414</b>	<b>1.625</b>	<b>2.089</b>	<b>2.432</b>	<b>2.789</b>	<b>2.944</b>	<b>3.539</b>
Casalecchio di reno	926	1.103	1.424	1.662	1.957	2.033	2.476
Zola predosa	488	522	665	770	832	911	1.063
<b>Valle del Samoggia</b>	<b>1.570</b>	<b>1.812</b>	<b>2.208</b>	<b>2.548</b>	<b>2.732</b>	<b>2.864</b>	<b>3.324</b>
Bazzano	341	389	495	593	649	699	784
Castello di serravalle	249	305	361	423	415	414	451
Crespellano	340	397	496	546	616	655	806
Monte san pietro	349	371	459	490	495	523	616
Montevoglio	194	225	253	301	331	374	424
Savigno	97	125	144	195	226	199	243
<b>Circondario di Imola</b>	<b>3.305</b>	<b>3.838</b>	<b>4.657</b>	<b>5.667</b>	<b>6.395</b>	<b>6.871</b>	<b>8.158</b>
Imola	1.616	1.814	2.142	2.606	3.062	3.407	4.082
<b>Cinque Castelli</b>	<b>1.250</b>	<b>1.486</b>	<b>1.868</b>	<b>2.301</b>	<b>2.551</b>	<b>2.707</b>	<b>3.215</b>
Castel guelfo di bologna	135	160	183	231	218	222	252
Castel san pietro terme	424	520	666	807	918	1.015	1.114
Dozza	186	203	257	323	384	380	470
Medicina	359	435	543	678	778	824	1.009
Mordano	146	168	219	262	253	266	370
<b>Valle del Santerno</b>	<b>439</b>	<b>538</b>	<b>647</b>	<b>760</b>	<b>782</b>	<b>757</b>	<b>861</b>
Borgo tossignano	163	225	286	327	347	334	367
Casalfiumanese	60	67	101	138	144	155	197
Castel del rio	90	89	103	131	146	139	136
Fontanelice	126	157	157	164	145	129	161
<b>Totale</b>	<b>33.021</b>	<b>38.720</b>	<b>47.431</b>	<b>55.840</b>	<b>61.569</b>	<b>65.790</b>	<b>75.277</b>

Fonte: 1998-2006, Istat; 2007, anagrafi comunali – elaborazioni a cura dell'Ufficio Statistica della Provincia di Bologna

**Tavola 12 – Minori residente stranieri. Provincia di Bologna, 31 dicembre 2002-2007**

	2002	2003	2004	2005	2006	2007
<b>Bologna Città</b>	<b>3.675</b>	<b>4.144</b>	<b>4.755</b>	<b>5.326</b>	<b>5.765</b>	<b>6.474</b>
<b>Terre d'Acqua</b>	<b>844</b>	<b>953</b>	<b>1.100</b>	<b>1.310</b>	<b>1.468</b>	<b>1.654</b>
Anzola dell'emilia	133	149	188	236	268	266
Calderara di reno	142	141	147	160	167	190
Crevalcore	248	298	363	418	463	506
Sala bolognese	51	63	70	79	87	104
San giovanni in persiceto	195	210	226	278	332	402
Sant'agata bolognese	75	92	106	139	151	186
<b>Reno-Galliera</b>	<b>677</b>	<b>755</b>	<b>911</b>	<b>1.053</b>	<b>1.111</b>	<b>1.265</b>
Argelato	86	74	93	107	110	127
Bentivoglio	34	38	46	61	65	78
Castello d'argile	52	61	69	89	103	120
Castel maggiore	114	130	146	183	181	211
Galliera	104	123	155	164	168	183
Pieve di cento	101	102	127	131	141	161
San giorgio di piano	69	88	107	110	110	129
San pietro in casale	117	139	168	208	233	256
<b>Terre di Pianura</b>	<b>598</b>	<b>660</b>	<b>800</b>	<b>860</b>	<b>910</b>	<b>1.068</b>
Baricella	84	91	102	106	107	114
Budrio	166	179	221	256	246	285
Granarolo dell'emilia	65	66	77	72	84	112
Malalbergo	70	77	85	106	109	114
Minerbio	57	57	76	69	83	99
Molinella	156	190	239	251	281	344
<b>Valle dell'Idice</b>	<b>288</b>	<b>341</b>	<b>411</b>	<b>457</b>	<b>471</b>	<b>488</b>
Castenaso	54	60	76	83	100	114
Ozzano dell'emilia	72	93	118	116	103	103
San lazzaro di savena	162	188	217	258	268	271
<b>Cinque Valli</b>	<b>757</b>	<b>853</b>	<b>920</b>	<b>968</b>	<b>1.015</b>	<b>1.119</b>
Castiglione dei pepoli	84	103	104	102	107	122
Loiano	118	130	148	144	150	141
Monghidoro	135	132	142	135	142	132
Monterenzio	46	54	56	59	67	78
Monzuno	70	96	122	136	127	161
Pianoro	105	113	119	152	170	204
San benedetto val di sambro	63	77	75	70	76	92
Sasso marconi	136	148	154	170	176	189
<b>Alta e Media Valle del Reno</b>	<b>723</b>	<b>768</b>	<b>901</b>	<b>930</b>	<b>954</b>	<b>1.045</b>
Camugnano	28	30	28	26	25	16
Castel d'aiano	28	21	41	42	37	38
Castel di casio	58	60	60	55	54	47
Gaggio montano	96	89	100	98	115	117
Granaglione	36	40	38	37	49	52
Grizzana morandi	92	105	125	132	134	137
Lizzano in belvedere	15	13	12	11	10	17
Marzabotto	109	112	133	163	181	209
Porretta terme	84	98	121	121	111	135
Vergato	177	200	243	245	238	277
<b>Casalecchio + Zola</b>	<b>373</b>	<b>450</b>	<b>500</b>	<b>543</b>	<b>616</b>	<b>751</b>
Casalecchio di reno	250	290	312	353	400	528
Zola predosa	123	160	188	190	216	223
<b>Valle del Samoggia</b>	<b>530</b>	<b>584</b>	<b>653</b>	<b>701</b>	<b>715</b>	<b>824</b>
Bazzano	126	151	174	178	185	202
Castello di serravalle	93	100	113	99	96	109
Crespellano	126	129	142	165	175	199
Monte san pietro	92	106	107	124	120	149
Montevoglio	60	66	73	88	103	106
Savigno	33	32	44	47	36	59
<b>Circondario di Imola</b>	<b>980</b>	<b>1.101</b>	<b>1.374</b>	<b>1.551</b>	<b>1.663</b>	<b>1.900</b>
Imola	471	494	618	719	819	933
<b>Cinque Castelli</b>	<b>373</b>	<b>441</b>	<b>541</b>	<b>593</b>	<b>622</b>	<b>725</b>
Castel guelfo di bologna	43	51	69	55	50	59
Castel san pietro terme	129	144	169	198	229	256
Dozza	54	61	82	92	82	103
Medicina	112	135	170	194	211	249
Mordano	35	50	51	54	50	58
<b>Valle del Santerno</b>	<b>136</b>	<b>166</b>	<b>215</b>	<b>239</b>	<b>222</b>	<b>242</b>
Borgo tossignano	60	78	92	111	105	111
Casalfiumanese	16	24	36	40	41	49
Castel del rio	20	24	39	47	44	44
Fontanelice	40	40	48	41	32	38
<b>Totale</b>	<b>9.445</b>	<b>10.609</b>	<b>12.325</b>	<b>13.699</b>	<b>14.688</b>	<b>16.588</b>

Fonte: 1998-2006, Istat; 2007, anagrafi comunali – elaborazioni a cura dell'Ufficio Statistica della Provincia di Bologna

**Tavola 13 – Serie storica dei nati vivi stranieri. Provincia di Bologna, 2002-2007**

	2002	2003	2004	2005	2006	2007
<b>Bologna Città</b>	<b>291</b>	<b>376</b>	<b>430</b>	<b>474</b>	<b>501</b>	<b>567</b>
<b>Terre d'Acqua</b>	<b>80</b>	<b>79</b>	<b>112</b>	<b>112</b>	<b>142</b>	<b>131</b>
Anzola dell'emilia	9	9	20	16	30	20
Calderara di reno	18	16	15	16	14	17
Crevalcore	26	22	37	39	49	41
Sala bolognese	3	5	8	7	7	8
San giovanni in persiceto	17	21	22	25	36	25
Sant'agata bolognese	7	6	10	9	6	20
<b>Reno-Galliera</b>	<b>67</b>	<b>60</b>	<b>108</b>	<b>112</b>	<b>93</b>	<b>128</b>
Argelato	12	8	8	19	9	23
Bentivoglio	3	4	9	6	6	9
Castello d'argile	5	3	8	9	15	5
Castel maggiore	9	9	16	19	12	16
Galliera	7	10	16	8	13	20
Pieve di cento	7	10	18	8	8	18
San giorgio di piano	9	4	11	13	8	11
San pietro in casale	15	12	22	30	22	26
<b>Terre di Pianura</b>	<b>55</b>	<b>60</b>	<b>77</b>	<b>77</b>	<b>73</b>	<b>110</b>
Baricella	10	8	3	11	8	9
Budrio	13	17	26	24	15	24
Granarolo dell'emilia	4	4	9	3	6	9
Malalbergo	10	6	5	9	9	13
Minerbio	1	2	9	5	9	12
Molinella	17	23	25	25	26	43
<b>Valle dell'Idice</b>	<b>29</b>	<b>44</b>	<b>42</b>	<b>40</b>	<b>37</b>	<b>32</b>
Castenaso	5	3	8	8	15	6
Ozzano dell'emilia	5	7	14	10	8	8
San lazzaro di savena	19	34	20	22	14	18
<b>Cinque Valli</b>	<b>68</b>	<b>75</b>	<b>92</b>	<b>93</b>	<b>108</b>	<b>90</b>
Castiglione dei pepoli	7	9	8	3	11	7
Loiano	8	17	19	18	16	14
Monghidoro	13	13	14	17	16	11
Monterenzio	5	6	7	6	10	4
Monzuno	6	6	18	17	15	15
Pianoro	16	14	8	12	19	20
San benedetto val di sambro	5	6	5	6	7	7
Sasso marconi	8	4	13	14	14	12
<b>Alta e Media Valle del Reno</b>	<b>65</b>	<b>64</b>	<b>88</b>	<b>74</b>	<b>86</b>	<b>90</b>
Camugnano	2	1	0	2	2	1
Castel d'aiano	3	0	4	1	7	1
Castel di casio	4	4	4	3	2	2
Gaggio montano	7	14	12	8	4	9
Granaglione	3	2	3	5	6	2
Grizzana morandi	15	12	15	6	14	14
Lizzano in belvedere	2	1	1	0	0	2
Marzabotto	6	5	21	12	15	15
Porretta terme	12	7	7	12	6	14
Vergato	11	18	21	25	30	30
<b>Casalecchio + Zola</b>	<b>24</b>	<b>33</b>	<b>43</b>	<b>48</b>	<b>56</b>	<b>63</b>
Casalecchio di reno	16	19	36	34	39	50
Zola predosa	8	14	7	14	17	13
<b>Valle del Samoggia</b>	<b>47</b>	<b>39</b>	<b>63</b>	<b>60</b>	<b>56</b>	<b>65</b>
Bazzano	10	12	14	14	15	17
Castello di serravalle	12	6	17	11	10	11
Crespellano	12	4	16	10	14	10
Monte san pietro	7	9	9	9	6	16
Montevoglio	4	5	3	9	6	5
Savigno	2	3	4	7	5	6
<b>Circondario di Imola</b>	<b>77</b>	<b>76</b>	<b>177</b>	<b>152</b>	<b>171</b>	<b>158</b>
Imola	36	29	82	58	83	73
<b>Cinque Castelli</b>	<b>32</b>	<b>32</b>	<b>67</b>	<b>62</b>	<b>65</b>	<b>66</b>
Castel guelfo di bologna	2	6	8	7	2	6
Castel san pietro terme	15	11	29	25	26	23
Dozza	4	4	9	9	7	12
Medicina	7	10	18	17	24	21
Mordano	4	1	3	4	6	4
<b>Valle del Santerno</b>	<b>9</b>	<b>15</b>	<b>28</b>	<b>32</b>	<b>23</b>	<b>19</b>
Borgo tossignano	2	9	12	16	11	8
Casalfiumanese	0	3	5	3	2	3
Castel del rio	2	1	1	7	4	4
Fontanelice	5	2	10	6	6	4
<b>Totale</b>	<b>803</b>	<b>906</b>	<b>1.232</b>	<b>1.242</b>	<b>1.323</b>	<b>1.434</b>

Fonte: 1998-2006, Istat; 2007, anagrafi comunali – elaborazioni a cura dell'Ufficio Statistica della Provincia di Bologna

**Tavola 14 – Serie storica dei decessi stranieri. Provincia di Bologna, 2002-2007**

	2002	2003	2004	2005	2006	2007
<b>Bologna Città</b>	<b>16</b>	<b>20</b>	<b>27</b>	<b>27</b>	<b>24</b>	<b>23</b>
<b>Terre d'Acqua</b>	<b>1</b>	<b>3</b>	<b>7</b>	<b>2</b>	<b>4</b>	<b>8</b>
Anzola dell'emilia	0	1	3	0	1	2
Calderara di reno	0	0	1	1	0	3
Crevalcore	0	1	1	1	0	1
Sala bolognese	0	0	2	0	1	0
San giovanni in persiceto	0	1	0	0	2	2
Sant'agata bolognese	1	0	0	0	0	0
<b>Reno-Galliera</b>	<b>1</b>	<b>2</b>	<b>4</b>	<b>2</b>	<b>2</b>	<b>13</b>
Argelato	0	0	1	0	0	0
Bentivoglio	0	0	0	0	0	0
Castello d'argile	0	0	0	0	0	0
Castel maggiore	0	0	0	0	0	3
Galliera	0	2	0	0	1	2
Pieve di cento	0	0	1	0	0	0
San giorgio di piano	0	0	1	0	0	3
San pietro in casale	1	0	1	2	1	5
<b>Terre di Pianura</b>	<b>2</b>	<b>2</b>	<b>3</b>	<b>1</b>	<b>3</b>	<b>2</b>
Baricella	1	0	1	0	0	0
Budrio	1	1	1	0	1	0
Granarolo dell'emilia	0	0	0	1	0	1
Malalbergo	0	1	1	0	1	1
Minerbio	0	0	0	0	1	0
Molinella	0	0	0	0	0	0
<b>Valle dell'Idice</b>	<b>2</b>	<b>4</b>	<b>2</b>	<b>3</b>	<b>2</b>	<b>5</b>
Castenaso	2	0	0	1	1	2
Ozzano dell'emilia	0	1	1	0	0	1
San lazzaro di savena	0	3	1	2	1	2
<b>Cinque Valli</b>	<b>1</b>	<b>1</b>	<b>5</b>	<b>6</b>	<b>5</b>	<b>6</b>
Castiglione dei pepoli	0	0	0	0	1	0
Loiano	0	0	0	1	1	1
Monghidoro	0	0	1	0	1	1
Monterenzio	0	0	1	0	0	0
Monzuno	0	0	0	3	0	0
Pianoro	1	0	1	0	0	1
San benedetto val di sambro	0	0	0	1	0	1
Sasso marconi	0	1	2	1	2	2
<b>Alta e Media Valle del Reno</b>	<b>2</b>	<b>6</b>	<b>3</b>	<b>4</b>	<b>6</b>	<b>2</b>
Camugnano	0	1	0	0	0	0
Castel d'aiano	0	0	0	0	0	0
Castel di casio	1	0	0	1	1	0
Gaggio montano	1	0	1	0	2	0
Granaglione	0	0	0	0	0	0
Grizzana morandi	0	3	0	1	1	0
Lizzano in belvedere	0	0	0	0	1	0
Marzabotto	0	1	0	1	0	1
Porretta terme	0	0	0	0	0	0
Vergato	0	1	2	1	1	1
<b>Casalecchio + Zola</b>	<b>0</b>	<b>3</b>	<b>0</b>	<b>4</b>	<b>2</b>	<b>3</b>
Casalecchio di reno	0	2	0	2	2	3
Zola predosa	0	1	0	2	0	0
<b>Valle del Samoggia</b>	<b>1</b>	<b>2</b>	<b>1</b>	<b>0</b>	<b>0</b>	<b>0</b>
Bazzano	0	1	0	0	0	0
Castello di serravalle	0	0	0	0	0	0
Crespellano	1	0	0	0	0	0
Monte san pietro	0	0	1	0	0	0
Montevoglio	0	1	0	0	0	0
Savigno	0	0	0	0	0	0
<b>Circondario di Imola</b>	<b>0</b>	<b>2</b>	<b>10</b>	<b>6</b>	<b>7</b>	<b>6</b>
Imola	0	2	7	5	4	4
<b>Cinque Castelli</b>	<b>0</b>	<b>0</b>	<b>0</b>	<b>1</b>	<b>3</b>	<b>2</b>
Castel guelfo di bologna	0	0	0	0	1	0
Castel san pietro terme	0	0	0	1	1	1
Dozza	0	0	0	0	0	0
Medicina	0	0	0	0	1	0
Mordano	0	0	0	0	0	1
<b>Valle del Santerno</b>	<b>0</b>	<b>0</b>	<b>3</b>	<b>0</b>	<b>0</b>	<b>0</b>
Borgo tossignano	0	0	0	0	0	0
Casalfiumanese	0	0	0	0	0	0
Castel del rio	0	0	1	0	0	0
Fontanelice	0	0	2	0	0	0
<b>Totale</b>	<b>26</b>	<b>45</b>	<b>62</b>	<b>55</b>	<b>55</b>	<b>68</b>

Fonte: anagrafi comunali – elaborazioni a cura dell'Ufficio Statistica della Provincia di Bologna

**Tavola 15 – Serie storica degli iscritti stranieri all’anagrafe. Provincia di Bologna, 2002-2007**

	2002	2003	2004	2005	2006	2007
<b>Bologna Città</b>	<b>3.370</b>	<b>5.308</b>	<b>5.427</b>	<b>4.886</b>	<b>4.507</b>	<b>6.511</b>
<b>Terre d'Acqua</b>	<b>457</b>	<b>879</b>	<b>1.021</b>	<b>1.179</b>	<b>1.003</b>	<b>1.693</b>
Anzola dell'emilia	61	137	184	190	186	214
Calderara di reno	88	79	138	161	114	195
Crevalcore	146	232	261	265	231	407
Sala bolognese	37	67	64	71	81	117
San giovanni in persiceto	98	248	254	340	278	521
Sant'agata bolognese	27	116	120	152	113	239
<b>Reno-Galliera</b>	<b>541</b>	<b>864</b>	<b>923</b>	<b>999</b>	<b>750</b>	<b>1.324</b>
Argelato	70	98	122	109	115	178
Bentivoglio	27	44	41	63	41	88
Castello d'argile	49	79	98	120	79	102
Castel maggiore	82	160	165	149	111	274
Galliera	95	125	124	158	101	180
Pieve di cento	53	77	119	112	80	99
San giorgio di piano	69	105	87	103	75	164
San pietro in casale	96	176	167	185	148	239
<b>Terre di Pianura</b>	<b>440</b>	<b>743</b>	<b>755</b>	<b>691</b>	<b>658</b>	<b>1.199</b>
Baricella	27	94	93	73	77	138
Budrio	94	179	210	182	147	286
Granarolo dell'emilia	44	76	61	88	84	190
Malalbergo	74	112	109	119	87	157
Minerbio	29	77	103	87	97	133
Molinella	172	205	179	142	166	295
<b>Valle dell'Idice</b>	<b>301</b>	<b>615</b>	<b>504</b>	<b>570</b>	<b>426</b>	<b>789</b>
Castenaso	67	102	89	119	89	158
Ozzano dell'emilia	86	141	144	113	85	152
San lazzaro di savena	148	372	271	338	252	479
<b>Cinque Valli</b>	<b>572</b>	<b>960</b>	<b>837</b>	<b>772</b>	<b>676</b>	<b>1.321</b>
Castiglione dei pepoli	38	98	87	64	57	166
Loiano	94	135	116	93	85	93
Monghidoro	62	116	96	91	62	97
Monterenzio	34	78	78	88	84	130
Monzuno	106	137	93	63	83	205
Pianoro	138	153	190	193	152	295
San benedetto val di sambro	39	67	63	52	72	72
Sasso marconi	61	176	114	128	81	263
<b>Alta e Media Valle del Reno</b>	<b>499</b>	<b>826</b>	<b>890</b>	<b>627</b>	<b>591</b>	<b>1.082</b>
Camugnano	25	27	48	25	24	34
Castel d'aiano	46	35	56	28	36	61
Castel di casio	36	34	34	31	24	43
Gaggio montano	63	67	82	50	78	135
Granaglione	21	54	48	24	31	31
Grizzana morandi	52	95	168	104	75	113
Lizzano in belvedere	14	31	18	22	15	59
Marzabotto	74	122	88	108	122	174
Porretta terme	40	75	85	61	40	113
Vergato	128	286	263	174	146	319
<b>Casalecchio + Zola</b>	<b>297</b>	<b>659</b>	<b>568</b>	<b>726</b>	<b>546</b>	<b>1.074</b>
Casalecchio di reno	219	466	401	519	361	758
Zola predosa	78	193	167	207	185	316
<b>Valle del Samoggia</b>	<b>353</b>	<b>561</b>	<b>579</b>	<b>674</b>	<b>502</b>	<b>943</b>
Bazzano	87	115	139	151	124	189
Castello di serravalle	66	77	90	73	72	127
Crespellano	70	139	112	175	114	217
Monte san pietro	51	117	100	117	92	189
Montevoglio	37	65	73	86	75	124
Savigno	42	48	65	72	25	97
<b>Circondario di Imola</b>	<b>891</b>	<b>1.167</b>	<b>1.430</b>	<b>1.388</b>	<b>1.163</b>	<b>2.020</b>
Imola	373	432	597	666	570	913
<b>Cinque Castelli</b>	<b>358</b>	<b>585</b>	<b>656</b>	<b>588</b>	<b>499</b>	<b>896</b>
Castel guelfo di bologna	35	41	67	41	51	65
Castel san pietro terme	128	226	230	194	189	261
Dozza	45	70	82	109	59	151
Medicina	106	168	197	190	137	277
Mordano	44	80	80	54	63	142
<b>Valle del Santerno</b>	<b>160</b>	<b>150</b>	<b>177</b>	<b>134</b>	<b>94</b>	<b>211</b>
Borgo tossignano	82	73	61	57	32	67
Casalfiumanese	13	34	47	29	28	65
Castel del rio	20	25	45	19	10	19
Fontanelice	45	18	24	29	24	60
<b>Totale</b>	<b>7.721</b>	<b>12.582</b>	<b>12.934</b>	<b>12.512</b>	<b>10.822</b>	<b>17.956</b>

Fonte: 1998-2006, Istat; 2007, anagrafi comunali – elaborazioni a cura dell'Ufficio Statistica della Provincia di Bologna

**Tavola 16 – Serie storica dei cancellati stranieri all'anagrafe per comune Provincia di Bologna, 2002-2007**

	2002	2003	2004	2005	2006	2007
<b>Bologna Città</b>	<b>682</b>	<b>1.904</b>	<b>1.858</b>	<b>2.606</b>	<b>2.777</b>	<b>3.228</b>
<b>Terre d'Acqua</b>	<b>191</b>	<b>289</b>	<b>459</b>	<b>683</b>	<b>640</b>	<b>748</b>
Anzola dell'emilia	23	40	74	100	118	117
Calderara di reno	54	50	81	124	100	119
Crevalcore	29	52	72	170	158	152
Sala bolognese	16	14	34	56	48	66
San giovanni in persiceto	56	101	150	168	158	200
Sant'agata bolognese	13	32	48	65	58	94
<b>Reno-Galliera</b>	<b>266</b>	<b>351</b>	<b>445</b>	<b>634</b>	<b>640</b>	<b>640</b>
Argelato	22	69	67	94	98	92
Bentivoglio	23	20	40	37	29	40
Castello d'argile	20	22	46	74	64	46
Castel maggiore	49	78	73	103	128	111
Galliera	10	21	58	77	88	82
Pieve di cento	39	60	56	64	77	54
San giorgio di piano	57	21	37	76	55	66
San pietro in casale	46	60	68	109	101	149
<b>Terre di Pianura</b>	<b>112</b>	<b>235</b>	<b>332</b>	<b>520</b>	<b>482</b>	<b>498</b>
Baricella	9	39	35	43	65	65
Budrio	30	51	80	125	146	121
Granarolo dell'emilia	19	39	40	65	43	47
Malalbergo	14	29	65	89	81	71
Minerbio	13	31	41	70	47	86
Molinella	27	46	71	128	100	108
<b>Valle dell'Idice</b>	<b>191</b>	<b>241</b>	<b>280</b>	<b>455</b>	<b>366</b>	<b>441</b>
Castenaso	29	34	54	79	56	72
Ozzano dell'emilia	26	33	81	128	109	80
San lazzaro di savena	136	174	145	248	201	289
<b>Cinque Valli</b>	<b>340</b>	<b>427</b>	<b>594</b>	<b>742</b>	<b>662</b>	<b>644</b>
Castiglione dei pepoli	22	14	73	57	67	56
Loiano	67	85	85	140	99	119
Monghidoro	44	70	68	114	99	96
Monterenzio	30	40	39	74	51	52
Monzuno	36	45	61	66	87	65
Pianoro	39	86	123	129	116	98
San benedetto val di sambro	38	30	48	52	50	33
Sasso marconi	64	57	97	110	93	125
<b>Alta e Media Valle del Reno</b>	<b>315</b>	<b>436</b>	<b>571</b>	<b>561</b>	<b>582</b>	<b>573</b>
Camugnano	14	14	44	29	22	42
Castel d'aiano	18	36	18	25	51	36
Castel di casio	23	18	53	37	32	28
Gaggio montano	43	67	46	49	49	61
Granaglione	25	19	32	47	16	24
Grizzana morandi	45	40	121	71	82	88
Lizzano in belvedere	11	7	12	11	19	12
Marzabotto	31	45	53	64	66	62
Porretta terme	19	32	26	61	68	49
Vergato	86	158	166	167	177	171
<b>Casalecchio + Zola</b>	<b>110</b>	<b>225</b>	<b>268</b>	<b>413</b>	<b>445</b>	<b>479</b>
Casalecchio di reno	58	162	199	256	322	315
Zola predosa	52	63	69	157	123	164
<b>Valle del Samoggia</b>	<b>157</b>	<b>202</b>	<b>301</b>	<b>550</b>	<b>426</b>	<b>479</b>
Bazzano	49	20	55	109	89	104
Castello di serravalle	22	27	45	92	83	90
Crespellano	24	44	78	115	89	66
Monte san pietro	36	38	77	121	70	96
Montevoglio	10	41	28	65	38	70
Savigno	16	32	18	48	57	53
<b>Circondario di Imola</b>	<b>435</b>	<b>422</b>	<b>587</b>	<b>806</b>	<b>854</b>	<b>730</b>
Imola	211	131	208	263	304	238
<b>Cinque Castelli</b>	<b>154</b>	<b>235</b>	<b>290</b>	<b>399</b>	<b>408</b>	<b>385</b>
Castel guelfo di bologna	12	24	27	61	48	35
Castel san pietro terme	47	91	118	107	120	159
Dozza	32	20	25	57	70	61
Medicina	37	70	80	107	114	92
Mordano	26	30	40	67	56	38
<b>Valle del Santerno</b>	<b>70</b>	<b>56</b>	<b>89</b>	<b>144</b>	<b>142</b>	<b>107</b>
Borgo tossignano	22	21	32	53	56	34
Casalfiumanese	6	3	15	26	19	23
Castel del rio	23	12	17	11	21	22
Fontanelice	19	20	25	54	46	28
<b>Totale</b>	<b>2.799</b>	<b>4.732</b>	<b>5.695</b>	<b>7.970</b>	<b>7.874</b>	<b>8.460</b>

Fonte: 1998-2006, Istat; 2007, anagrafi comunali – elaborazioni a cura dell'Ufficio Statistica della Provincia di Bologna