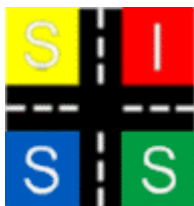


**OSSERVATORIO PROVINCIALE DELL'INCIDENTALITÀ
STRADALE
PROVINCIA DI BOLOGNA**



GLI INCIDENTI STRADALI IN PROVINCIA DI BOLOGNA
(dati provvisori 2004)

Luglio 2005

Introduzione

La sicurezza stradale è tema strategico nell'azione di governo della Provincia di Bologna.

L'obiettivo di arrivare al 2010 con una riduzione del 50% dei feriti e dei morti è sicuramente impegnativo ma vogliamo perseguirlo con determinazione.

Le numerose azioni messe in atto in questi anni hanno cominciato a dare qualche risultato positivo.

Non basta, dobbiamo fare di più e soprattutto mobilitare l'impegno di tutto il tessuto sociale per questa battaglia di civiltà.

Nella provincia bolognese, nel 2004 si sono verificati mediamente poco più di 14 incidenti stradali al giorno, che hanno causato il ferimento di circa 20 persone al giorno ed un decesso circa ogni 3 giorni. Si sono imbattuti in un incidente stradale con danni alle persone ben 10.291 veicoli: rispetto agli oltre 740.000 veicoli circolanti, si verifica un incidente circa ogni 138 veicoli registrati circolanti. Nel complesso, nell'anno 2004, sono stati rilevati 5.342 incidenti che hanno procurato lesioni a 7.303 persone e la morte di altre 121.

Oltre al dramma di chi è colpito dall'evento incidente, esiste un costo sociale pesante che sostiene la comunità intera.

Il territorio della nostra Provincia ha sostenuto un costo di oltre 450 milioni di euro all'anno.

Gli incidenti stradali non sono eventi imprevedibili e straordinari, spesso hanno caratteristiche comuni per quanto riguarda i luoghi, l'orario, il giorno e sono determinati da particolari comportamenti alla guida.

Per questo motivo avere a disposizione un quadro conoscitivo attendibile ed esaustivo è fondamentale per un'efficace azione locale di prevenzione e rimozione dei fattori di rischio.

Questa pubblicazione mostra un quadro completo dell'incidentalità registrata sulla nostra rete stradale (1.400 km provinciali, 9.800 km comunali, 100 km statali, 310 km autostradali) nel corso del 2004.

Ci sono tutti gli elementi per un'attenta riflessione e per richiamare ad un nuovo determinato impegno di tutte le istituzioni. Dal governo nazionale, che deve metterci nelle condizioni di poter dare attuazione al PNSS, a tutte le altre istituzioni che con un impegno serio e costante, in collaborazione con la Provincia di Bologna, devono vincere una battaglia comune: meno morti e meno feriti sulle nostre strade.

Graziano Prantoni
L'Assessore alla Viabilità e Mobilità

Nota: alcuni indicatori dell'incidentalità stradale

I dati rilevati dall'Osservatorio Provinciale dell'Incidentalità Stradale attraverso il modello di raccolta Istat CTT. INC consentono di predisporre oltre alle statistiche relative al numero di incidenti, feriti e morti anche alcuni indicatori per una più specifica interpretazione del fenomeno:

- indice di mortalità: rapporto tra numero dei morti ed il numero degli incidenti moltiplicato per 100;
- indice di lesività: rapporto tra numero dei feriti e degli incidenti moltiplicato per 100;
- indice di infortunio: rapporto tra la somma di morti e feriti ed il numero degli incidenti moltiplicato per 100;
- costo sociale (espresso in euro correnti riferiti all'anno 2000): valuta il costo sociale dei morti e dei feriti medi annui attraverso la seguente formula: $((\text{morti} * € 1.394.433,63) + (\text{feriti} * € 39.894,23))$.

Avvertenza

I dati contenuti in precedenti pubblicazioni che non concordano con quelli del presente rapporto si intendono rettificati.

Si autorizza la riproduzione purché venga citata la fonte.

A cura di: Monica Mazzoni, Giovanna De Novellis, Francesco Scalone

statistica@provincia.bologna.it

<http://www.provincia.bologna.it/viabilita/>

Indice

La rilevazione ufficiale degli incidenti e la nascita dell'Osservatorio provinciale	5
La tendenza temporale degli incidenti	6
Gli incidenti secondo il mese l'orario e i giorni della settimana	7
Descrizione del luogo di accadimento dell'incidente	10
Natura, circostanze presunte e veicoli	11
Profilo demografico delle vittime della strada	14
Localizzazione e georeferenziazione dei sinistri	17
Dati a livello comunale	23

Indice tabelle

Tabella 1 - *Incidenti stradali, morti e feriti. Provincia di Bologna, 1991-2004*
Tabella 2 - *Incidenti stradali, morti e feriti per mese. Provincia di Bologna, 2003-2004*
Tabella 3 - *Incidenti stradali e morti per giorno della settimana. Provincia di Bologna, 2004*
Tabella 4 - *Incidenti stradali, feriti, morti ed indice di infortunio nei giorni festivi. Provincia di Bologna, 2004*
Tabella 5 - *Incidenti stradali, feriti, morti, costo sociale e condizioni meteorologiche. Provincia di Bologna, 2004*
Tabella 6 - *Incidenti stradali, feriti, morti, costo sociale e intersezione. Provincia di Bologna, 2004*
Tabella 7 - *Incidenti stradali, feriti, morti, costo sociale e segnaletica. Provincia di Bologna, 2004*
Tabella 8 - *Morti secondo le circostanze accertate o presunte e la natura dell'incidente. Provincia di Bologna, 2004*
Tabella 9 - *Tipo di veicolo coinvolto per tipologia di incidente stradale. Provincia di Bologna, 2004*
Tabella 10 - *Incidenti stradali con utenti deboli. Provincia di Bologna, 1998-2004*
Tabella 11 - *Incidenti stradali, morti e feriti per tipo di strada. Provincia di Bologna, 2004*
Tabella 12 - *Incidenti stradali, feriti e morti per denominazione strada. Provincia di Bologna, 2004*
Tabella 13 - *Costo sociale per strada. Provincia di Bologna, 2004*
Tabella 14 - *Incidenti ed indice di incidenza per comune. Provincia di Bologna, 1997-2004*
Tabella 15 - *Morti in incidente stradale per comune. Provincia di Bologna, 1997-2004*
Tabella 16 - *Feriti in incidente stradale per comune. Provincia di Bologna, 1997-2004*
Tabella 17 - *Costo sociale per comune. Provincia di Bologna, 2004*
Tabella 18.1 - *Incidenti stradali, morti e feriti per comune e strada. Provincia di Bologna, 2004 segue*
Tabella 18.2 - *Incidenti stradali, morti e feriti per comune e strada. Provincia di Bologna, 2004 segue*
Tabella 18.3 - *Incidenti stradali, morti e feriti per comune e strada. Provincia di Bologna, 2004 segue*
Tabella 18.4 - *Incidenti stradali, morti e feriti per comune e strada. Provincia di Bologna, 2004 segue*
Tabella 18.5 - *Incidenti stradali, morti e feriti per comune e strada. Provincia di Bologna, 2004*
Appendice 1.1 - *Incidenti stradali per comune e per mese*
Appendice 1.2 - *Morti per comune e per mese*
Appendice 1.3 - *Feriti per comune e per mese*

Indice grafici

Grafico 1 - *Incidenti stradali e feriti in valori assoluti. Provincia di Bologna, 1991-2004*
Grafico 2 - *Indici di mortalità e lesività. Provincia di Bologna, 1991-2004*
Grafico 3 - *Incidenti stradali per mese. Provincia di Bologna, 2003-2004*
Grafico 4 - *Incidenti stradali per ora del giorno. Provincia di Bologna, 2004*
Grafico 5 - *Distribuzione percentuale per ora degli incidenti avvenuti nei giorni lavorativi (dal lunedì al venerdì) e nel fine settimana (sabato e domenica). Provincia di Bologna, 2004*
Grafico 6 - *Distribuzione percentuale degli incidenti, morti e feriti per natura dell'incidente. Provincia di Bologna, 2004*
Grafico 7 - *Tipologia dei veicoli coinvolti (10.291 casi). Provincia di Bologna, 2004*
Grafico 8 - *Conducenti coinvolti in incidente stradale per età e sesso. Provincia di Bologna, 2004*
Grafico 9 - *Passeggeri vittime (morti e feriti) di incidente stradale per età e sesso. Provincia di Bologna, 2004*
Grafico 10 - *Pedoni vittime (morti e feriti) di incidente stradale per età e sesso. Provincia di Bologna, 2004*
Grafico 11 - *Morti per tipo di utenti della strada. Provincia di Bologna, 2004*
Grafico 12 - *Conducenti per esito (10.072 casi). Provincia di Bologna, 2004*
Grafico 13 - *Utenti deboli: investimenti di pedoni ed incidenti con biciclette. Provincia di Bologna, 1998-2004*
Grafico 14 - *Incidenti stradali per tipo di strada (strade urbane, extraurbane e autostrade). Provincia di Bologna, 1997-2004*
Grafico 15 - *Incidentalità secondo l'ambito stradale. Provincia di Bologna, 2004*
Grafico 16 - *Incidenti per denominazione strada provinciale e statale (prime 20 strade). Provincia di Bologna, 2004*
Mappa 1 - *Incidenti stradali georeferenziati. Provincia di Bologna, 2004*
Cartogramma 1 - *Incidenti per mille abitanti nei comuni della provincia di Bologna, 2004*
Cartogramma 2 - *Morti per mille abitanti nei comuni della provincia di Bologna, 2004*

Gli incidenti stradali in provincia di Bologna

Dati provvisori anno 2004

La rilevazione ufficiale degli incidenti e la nascita dell'Osservatorio provinciale

Ogni anno gli incidenti stradali causano, nell'intera comunità europea, un costo sociale ed umano elevatissimo. Per fronteggiare un costo, stimato per l'anno 2000 pari al 2% del PIL dell'U.E., la Commissione Europea nel 2001 ha fissato l'obiettivo di dimezzare, entro il 2010, il numero di morti per incidente stradale.

In tutti i Paesi dell'Unione Europea la fonte di informazione principale in tema di sicurezza sulle strade è costituita dai rapporti rilevati dalle Forze dell'Ordine attraverso notizie desunte dai verbali compilati dalle autorità di polizia intervenute sul luogo di accadimento dell'incidente stradale.

L'attenzione posta alla sicurezza stradale si commisura anche attraverso le iniziative legate all'informazione statistica, tra le quali rientrano la costituzione di banche dati sugli incidenti stradali che, utilizzando nomenclature, definizioni, classificazioni e metodologie standardizzate, consentono di effettuare comparazioni tra i livelli di incidentalità dei diversi Paesi. I confronti consentono di approfondire la conoscenza del fenomeno e di verificare l'efficacia dell'adozione di nuove normative, gli effetti di nuove politiche dei trasporti e dei risultati ottenuti attraverso la sperimentazione di manutenzioni stradali particolari o di diverse progettazioni stradali.

La Provincia di Bologna, per disporre in modo più tempestivo e localizzato delle informazioni statistiche sugli incidenti, raccolte attraverso la compilazione della scheda Istat CTT.INC da parte delle forze dell'ordine, ha sottoscritto una convenzione con l'Istat ed ha istituito l'Osservatorio sull'incidentalità stradale. La convenzione è divenuta operativa dall'anno 2002 e da allora polizia municipale, carabinieri e polizia stradale forniscono le schede da loro compilate sotto forma cartacea o di file. Si è provveduto anche a distribuire un programma per la registrazione informatizzata delle schede CTT.INC. Per tale programma è in corso una revisione che consenta, oltre che di effettuare gli inserimenti via web, di localizzare direttamente sul grafo provinciale l'incidente, di visualizzare in ogni momento l'andamento del fenomeno su scala provinciale e di produrne sintesi dinamiche.

La gestione diretta del flusso informativo e le capillari relazioni instaurate con le autorità incaricate della rilevazione facilitano il controllo e la verifica dei dati rilevati e trasmessi all'Istat, offrendo la possibilità di meglio integrare le eventuali schede parzialmente compilate. Ma cosa più importante, è la possibilità di rilevare con la dovuta precisione la localizzazione dei sinistri, rendendo in questo modo possibile le procedure di georeferenziazione e mappatura degli incidenti. I dati finora rilevati sono completi nelle descrizioni concernenti la denominazione ed – in buona parte – la progressiva chilometrica od il civico, sia che si tratti di strade comunali, provinciali o statali. Sono inoltre state già avviati dei rapporti di collaborazione con la ex Azienda Sanitaria Bologna Nord e con il Servizio 118 allo scopo di arrivare all'integrazione in un unico sistema informativo dei dati rilevati inerenti l'incidentalità stradale dalle Forze dell'ordine e dal Servizio 118, in modo da migliorare la qualità dei dati, rendere più ampio lo spettro delle informazioni a disposizione e sopperire ad eventuali sottostime.

La nascita dell'Osservatorio sembra evidenziare, per la provincia bolognese, l'allontanamento dall'obiettivo comunitario di riduzione del 50% delle vittime causate da incidenti: dal 2001 al 2002 gli incidenti sono aumentati di oltre il 7%, ma tale incremento è da attribuire per circa il 2% all'aumento generalizzato del fenomeno dell'incidentalità e per il restante 5% alla costituzione dell'Osservatorio che, attivando un contatto diretto con le polizie ed i carabinieri ha fatto sì che tutti i comandi fossero stimolati e seguiti nella compilazione della scheda di rilevazione Istat CTT.INC, che a questo punto è compilata per tutti gli incidenti avvenuti nella provincia. L'organo di rilevazione più rappresentato è la Polizia municipale, con circa il 70% degli incidenti.

La tendenza temporale degli incidenti

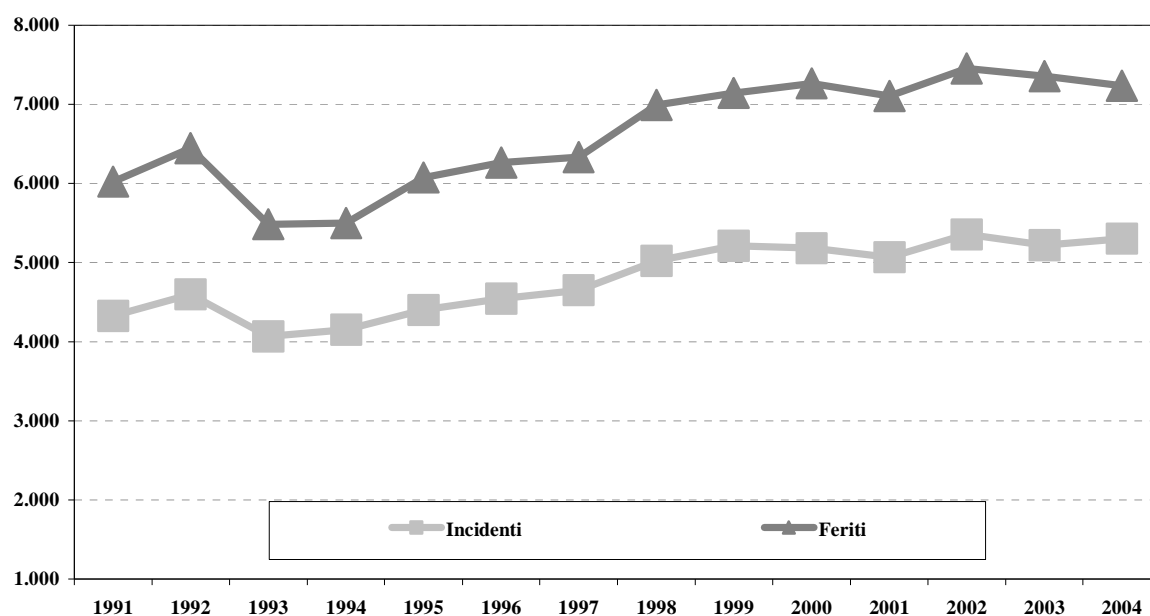
Nella provincia bolognese, nell'anno 2004, si sono verificati mediamente poco più di 14 incidenti stradali al giorno, che hanno causato il ferimento di circa 20 persone al giorno ed un decesso circa ogni 3 giorni. Si sono imbattuti in incidente stradale con danni alle persone ben 10.291 veicoli: rispetto agli oltre 740.000 veicoli circolanti, si verifica un incidente circa ogni 138 veicoli registrati tra i circolanti. Nel complesso, nell'anno 2004, sono stati rilevati 5.342 incidenti che hanno procurato lesioni a 7.303 persone e la morte di altre 121.

Tabella 1 - *Incidenti stradali, morti e feriti. Provincia di Bologna, 1991-2004*

	Incidenti	Feriti	Morti	Indice di mortalità	Indice di Lesività
1991	4.323	6.022	174	4,0	139,3
1992	4.598	6.449	162	3,5	140,3
1993	4.066	5.483	137	3,4	134,8
1994	4.149	5.499	138	3,3	132,5
1995	4.401	6.078	165	3,7	138,1
1996	4.545	6.262	133	2,9	137,8
1997	4.654	6.335	160	3,4	136,1
1998	5.019	6.992	121	2,4	139,3
1999	5.210	7.142	124	2,4	137,1
2000	5.183	7.262	137	2,6	140,1
2001	5.066	7.103	127	2,5	140,2
2002	5.444	7.671	143	2,6	140,9
2003	5.216	7.357	127	2,4	141,1
2004	5.342	7.303	121	2,3	136,7

Fonte: Istat, 1991-2002. Osservatorio Provinciale dell'Incidentalità Stradale, 2003-2004 (dati provvisori per il 2004)

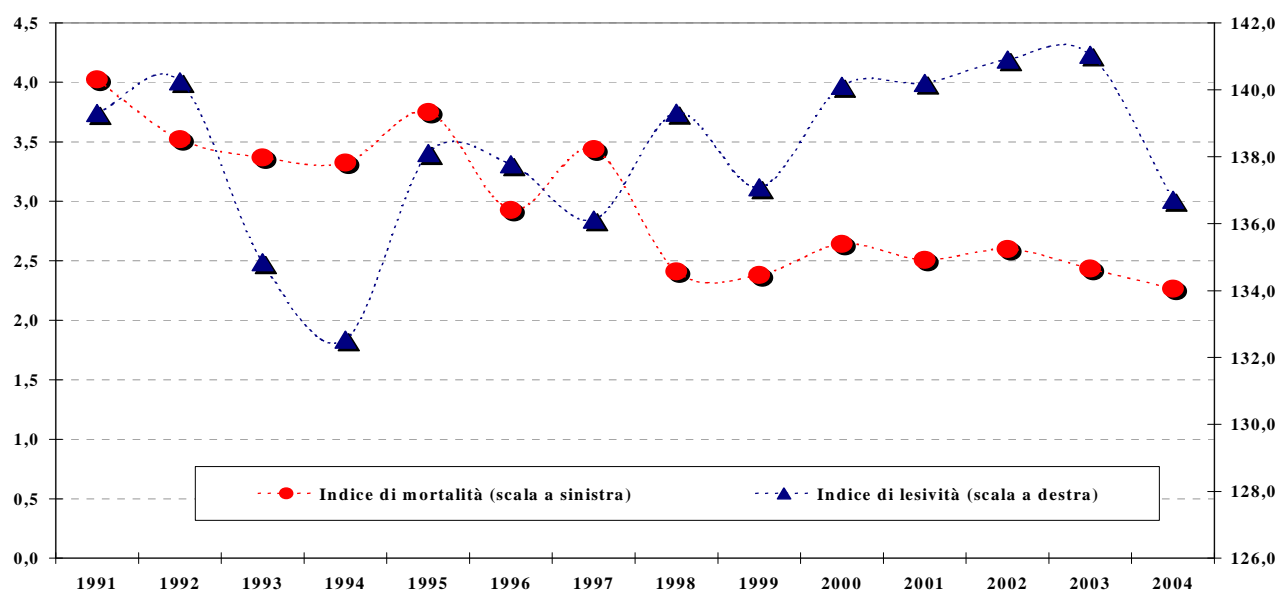
Grafico 1 - *Incidenti stradali e feriti in valori assoluti. Provincia di Bologna, 1991-2004*



Nell'ultimo decennio, il numero degli incidenti ha registrato una variazione negativa, rispetto all'anno precedente, solo per gli anni 2001 e 2003. Quest'ultima diminuzione, pari al $-4,2\%$, si presuppone possa essere, almeno in parte, spiegata con l'entrata in vigore del D.L. 27/06/03, n.151, con cui sono state introdotte alcune modifiche al codice della strada e la patente a punti.

Rispetto al 2003 però gli incidenti sono aumentati del $2,4\%$, mentre i feriti hanno registrato una variazione dello $-0,7\%$ ed i morti del $-4,7\%$. Anche l'indice di lesività, dato dal rapporto tra feriti ed incidenti, diminuisce, mostrando un minor numero di soggetti coinvolti in sinistri.

Grafico 2 - *Indici di mortalità e lesività. Provincia di Bologna, 1991-2004*



Gli incidenti secondo il mese l'orario e i giorni della settimana

La tabella 2 ci fornisce una rappresentazione della stagionalità del fenomeno. Giugno è il mese che, nell'anno 2004 ha concentrato il maggior numero di incidenti (529 in valore assoluto), con una media giornaliera di ben più di 17 incidenti. Il mese a più basso rischio di incidente sul territorio della nostra provincia si riconferma, anche per il 2004, agosto, con 340 incidenti e media giornaliera pari a circa 11. E' però il mese di ottobre ad avere il triste primato nel numero di morti, ben 16. Il territorio provinciale è caratterizzato da un elevato traffico di passaggio durante tutti i mesi dell'anno e quindi non si evidenzia una particolare tendenza legata alle stagioni, tipica di zone vocate al turismo estivo.

Dall'analisi dei dati per mese è possibile anche valutare gli effetti prodotti dalla patente a punti, introdotta a partire dal mese di luglio 2003. Il grafico 3 mostra un proseguire della diminuzione negli incidenti iniziata nel mese dell'applicazione della legge fino ai primi mesi del 2004. Dal giugno in poi la variazione percentuale rispetto al mese del precedente anno è positiva, come lo è pure la variazione nel numero dei feriti, come se la patente a punti avesse esaurito il suo effetto.

Si nota una distribuzione abbastanza omogenea per quanto riguarda il giorno della settimana in cui avvengono gli incidenti, vedi tabella 3, circa il 15% per ogni giorno, a parte la domenica, con un'incidentalità più bassa, pari al 10% . Il rapporto percentuale tra feriti ed incidenti registrati nel medesimo giorno mostra invece una caratterizzazione negativa per il sabato e la domenica con, rispettivamente, più di 150 e 165 feriti ogni 100 incidenti, contro una media di circa 136 al giorno. In tali giorni anche l'indice di mortalità è più elevato.

Tabella 2 - Incidenti stradali, morti e feriti per mese. Provincia di Bologna, 2003-2004

	2003			2004			Variazioni percentuali 2004-2003		
	Incidenti	Feriti	Morti	Incidenti	Feriti	Morti	Incidenti	Feriti	Morti
Gennaio	444	669	12	389	547	9	-12,4	-18,2	-25,0
Febbraio	369	544	7	405	569	9	9,8	4,6	28,6
Marzo	414	603	11	409	544	11	-1,2	-9,8	0,0
Aprile	465	675	5	392	519	10	-15,7	-23,1	100,0
Maggio	569	769	12	487	647	7	-14,4	-15,9	-41,7
Giugno	497	686	13	529	741	9	6,4	8,0	-30,8
Luglio	464	635	13	453	621	9	-2,4	-2,2	-30,8
Agosto	263	392	9	340	461	13	29,3	17,6	44,4
Settembre	452	603	15	471	623	6	4,2	3,3	-60,0
Ottobre	429	581	7	476	678	16	11,0	16,7	128,6
Novembre	430	610	14	514	682	8	19,5	11,8	-42,9
Dicembre	420	590	9	477	671	14	13,6	13,7	55,6
Totale	5.216	7.357	127	5.342	7.303	121	2,4	-0,7	-4,7

Fonte: Osservatorio Provinciale dell'Incidentalità Stradale (dati provvisori per il 2004)

Grafico 3 - Incidenti stradali per mese. Provincia di Bologna, 2003-2004

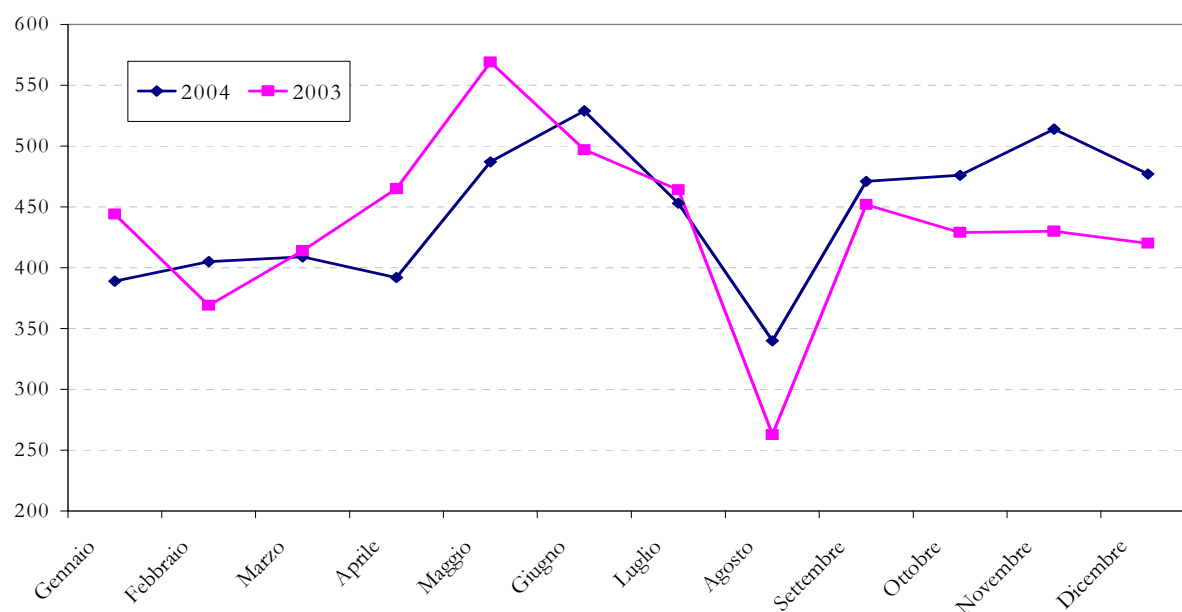


Tabella 3 - Incidenti stradali e morti per giorno della settimana. Provincia di Bologna, 2004

	Valori assoluti			Valori percentuali		
	Incidenti	Feriti	Morti	Incidenti	Feriti sul giorno	Morti sul giorno
Lunedì	807	1055	12	15,1	130,7	1,5
Martedì	817	1057	20	15,3	129,4	2,4
Mercoledì	818	1051	17	15,3	128,5	2,1
Giovedì	802	1063	15	15,0	132,5	1,9
Venerdì	813	1063	18	15,2	130,8	2,2
Sabato	749	1125	21	14,0	150,2	2,8
Domenica	536	889	18	10,0	165,9	3,4
Totale	5342	7303	121	100,0	136,7	2,3

Fonte: Osservatorio Provinciale dell'Incidentalità Stradale (dati provvisori)

Tabella 4 - Incidenti, feriti, morti ed indice di infortunio nei giorni festivi. Provincia di Bologna, 2004

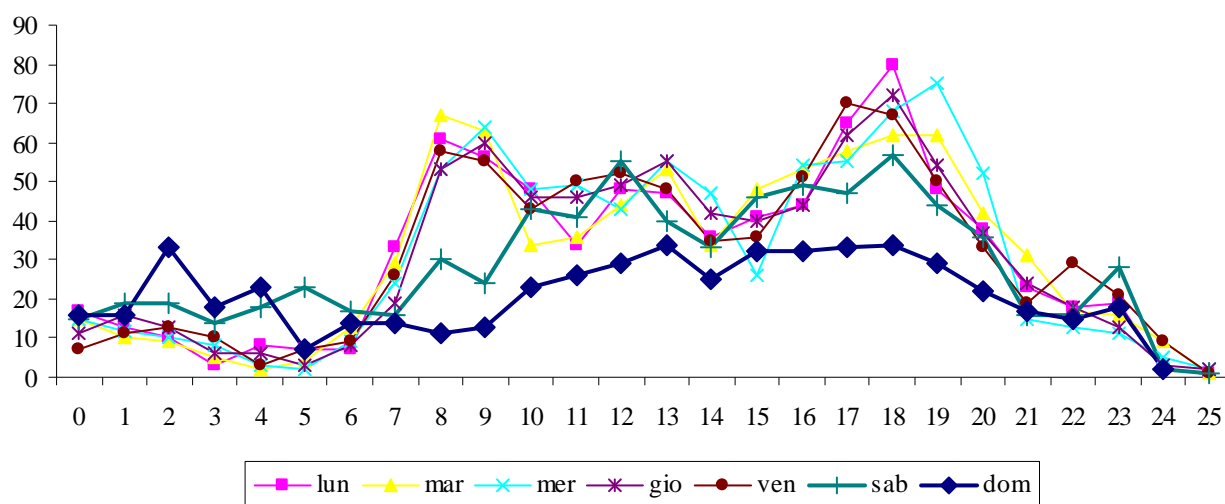
	Ricorrenza	Incidenti	Feriti	Morti	Indice di infortunio
01 Gennaio	Capodanno	11	17		154,5
06 Gennaio	Epifania	10	16		160,0
27 Marzo	Pasqua	10	13	2	150,0
28 Marzo	Lunedì dell'Angelo - Pasquetta	11	9		81,8
25 Aprile	Anniversario della Liberazione	9	13		144,4
01 Maggio	Festa del Lavoro	19	31		163,2
02 Giugno	Anniversario della Repubblica	11	19		172,7
15 Agosto	Assunzione - Ferragosto	4	7		175,0
01 Novembre	Tutti i santi				-
08 Dicembre	Immacolata concezione	16	27	1	175,0
25 Dicembre	Natale	9	18		200,0
26 Dicembre	Santo Stefano	7	15	1	228,6
Totale festivi		117	185	4	161,5

Fonte: Osservatorio Provinciale dell'Incidentalità Stradale (dati provvisori)

La tabella 4 riporta i dati relativi all'incidentalità nei giorni festivi, con l'esclusione delle domeniche. L'indice di infortunio medio di tali giornate è pari a 161,5, mentre il corrispondente indice a livello medio provinciale è pari a 139,0.

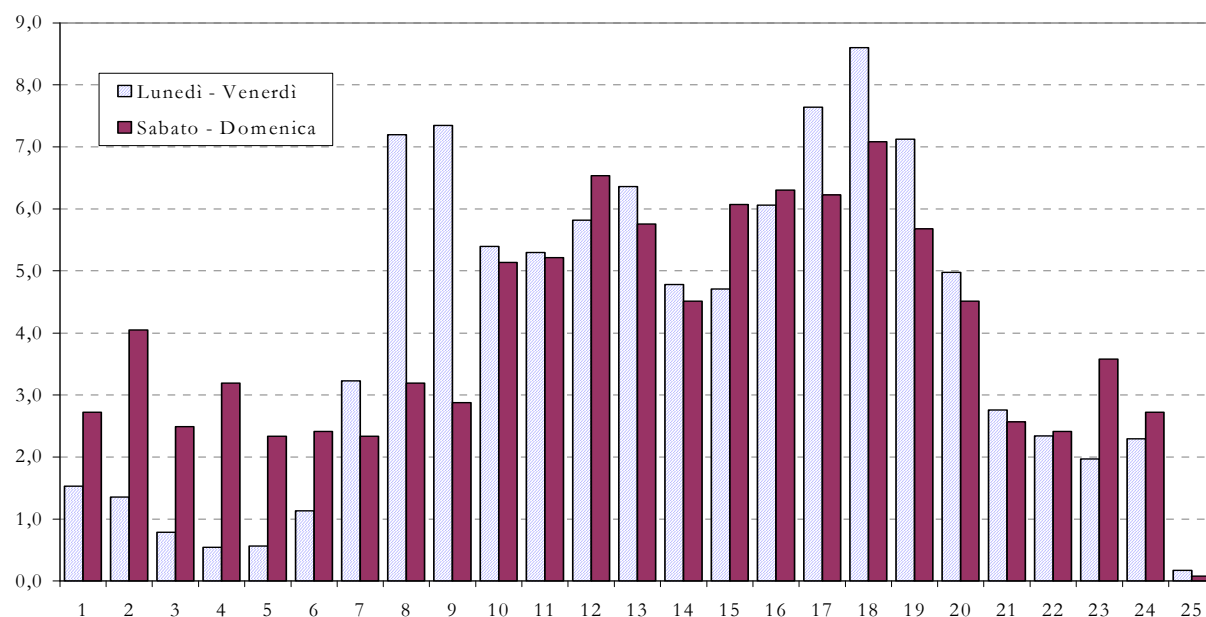
L'incrocio tra l'informazione sul giorno e quella sull'ora in cui avvengono gli incidenti, grafici 4 e 5, mostra un andamento omogeneo per tutti i giorni dal lunedì al venerdì, mentre sabato e domenica registrano una diminuzione media degli incidenti avvenuti nelle ore del giorno ed un aumento tra quelli avvenuti nella notte, fino alle 6 del mattino. Gli incidenti notturni hanno una maggior probabilità di causare la morte di uno dei soggetti coinvolti soprattutto se avvengono nei giorni di venerdì e sabato.

Grafico 4 – Incidenti per ora del giorno. Provincia di Bologna, 2004



25: indica l'ora imprecisata

Grafico 5 – *Distribuzione percentuale per ora degli incidenti avvenuti nei giorni lavorativi (dal lunedì al venerdì) e nel fine settimana (sabato e domenica). Provincia di Bologna, 2004*



Descrizione del luogo di accadimento dell'incidente

Si è associato all'incidente stradale il costo sociale, quale indicatore di gravità. L'indicatore, espresso in lire riferite all'anno 2000, è dato dalla somma di morti e feriti rispettivamente moltiplicati per un fattore che sintetizza i costi derivati dall'incidente attraverso la determinazione delle componenti economiche che incidono come costo sulla collettività, comprensivi dei costi di ospedalizzazione. Applicando l'indicatore sulle variabili che indicano il luogo dove è avvenuto l'incidente, mostra, ad esempio, che gli incidenti avvenuti in presenza di nebbia, costano il doppio di un incidente avvenuto in giornate serene, anche se il rapporto tra incidenti in giorni sereni rappresenta circa l'80% dei casi, più di 4.200 incidenti, e quindi il costo complessivo è di molto superiore, vedi tabella 5.

Tabella 5 – *Incidenti, morti, feriti, costo sociale e condizioni meteorologiche. Provincia di Bologna, 2004*

Condizioni meteo	Incidenti	Feriti	Morti	costo sociale	costo sociale medio per incidente
Sereno	4.228	5.650	84	342.534.822,11	81.015,80
Nebbia	51	78	4	8.689.484,42	170.382,05
Pioggia	517	754	19	56.574.488,06	109.428,41
Grandine	2	2	-	79.788,46	39.894,23
Neve	55	96	3	8.013.146,93	145.693,58
Vento forte	2	4	-	159.576,92	79.788,46
Altro	418	625	11	40.272.663,42	96.346,08
n.d.	69	94	-	3.750.057,58	54.348,66
Totale	5.342	7.303	121	460.074.027,90	86.123,93

Fonte: Osservatorio Provinciale dell'Incidentalità Stradale (dati provvisori)

Gli incidenti che avvengono sui rettilinei, 2.328, sono poco meno di quelli registrati sugli incroci, complessivamente 2.427, ma pesano circa tre volte di più sulla gravità dell'esito, con 67 morti contro i rispettivi 26. Non sembra invece evidenziarsi una gravità dell'incidente dovuto all'assenza di segnaletica. Si può supporre che ciò sia dovuto al fatto che in assenza di segnalazioni, vengano

seguiti dei comportamenti più prudenti. Nel territorio bolognese, il costo sociale su strada raggiunge la considerevole quota di € 460.074.027,90.

Tabella 6 - Incidenti, morti, feriti, costo sociale e intersezione. Provincia di Bologna, 2004

Intersezione	Incidenti	Feriti	Morti	costo sociale	costo sociale medio per incidente
Incrocio	575	761	8	41.514.977,77	72.199,96
Rotatoria	96	112	1	5.862.587,35	61.068,62
Intersezione segnalata	971	1.293	10	65.527.575,18	67.484,63
Intersezione segnalata con semaforo o vigile	693	974	7	48.618.015,05	70.155,87
Intersezione non segnalata	92	111	-	4.428.259,49	48.133,26
Passaggio a livello	4	4	-	159.576,92	39.894,23
Rettilinea	2.328	3.206	67	221.327.953,23	95.072,14
Curva	471	674	22	57.566.250,57	122.221,34
Dosso, strettoia	20	30	2	3.985.694,14	199.284,71
Pendenza	10	12	-	478.730,76	47.873,08
Galleria illuminata	4	5	-	199.471,15	49.867,79
Galleria non illuminata	4	4	-	159.576,92	39.894,23
nd	74	117	4	10.245.359,38	138.450,80
Totale	5.342	7.303	121	460.074.027,90	86.123,93

Fonte: Osservatorio Provinciale dell'Incidentalità Stradale (dati provvisori)

Tabella 7 - Incidenti, morti, feriti, costo sociale e segnaletica. Provincia di Bologna, 2004

Segnaletica	Incidenti	Feriti	Morti	costo sociale	costo sociale medio per incidente
Assente	307	400	8	27.113.160,87	88.316,48
Verticale	220	308	5	19.259.590,86	87.543,59
Orizzontale	664	897	17	59.490.495,64	89.594,12
Verticale e Orizzontale	4.059	5.566	85	340.578.140,45	83.906,91
nd	92	132	6	13.632.640,08	148.180,87
Totale	5.342	7.303	121	460.074.027,90	86.123,93

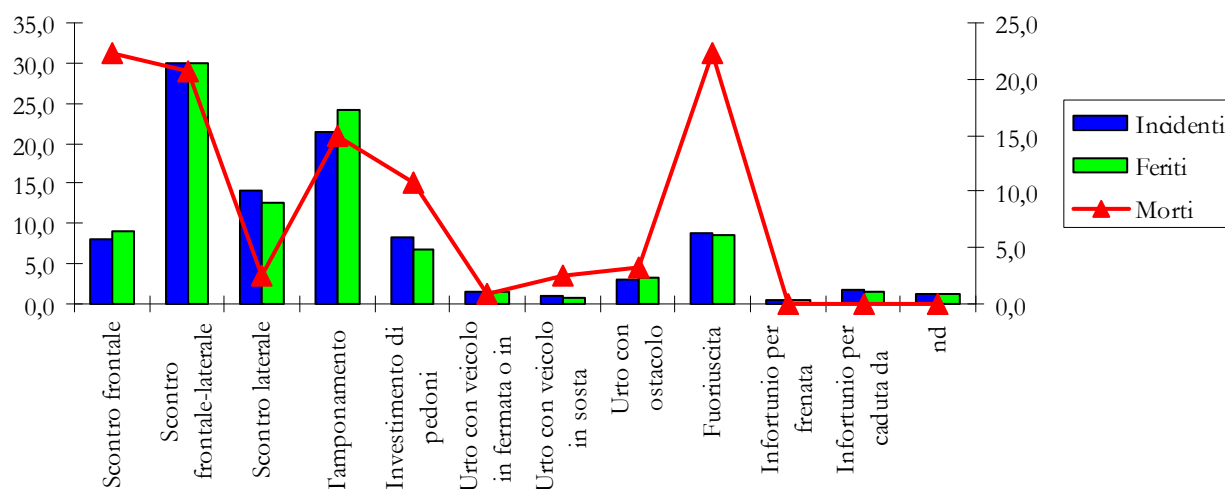
Fonte: Osservatorio Provinciale dell'Incidentalità Stradale (dati provvisori)

Natura, circostanze presunte e veicoli

Nel grafico 6 sono considerate le principali tipologie di incidenti stradali avvenuti in provincia di Bologna nel 2004, da cui si evince che le tipologie più frequenti siano soprattutto gli scontri frontali-laterali, laterali ed i tamponamenti. Come prevedibile, inoltre, considerando il numero di morti causati da queste specifiche tipologie di incidente, il 23 ed il 21 per cento dei decessi per incidente sono stati causati rispettivamente da scontri di tipo frontale e frontale-laterale. Risulta poi relativamente alta la proporzione di decessi da imputare agli investimenti pedonali (11 per cento). Particolarmente rischiosi appaiono anche i sinistri provocati da fuoriuscite che raccolgono il 22 per cento delle vittime decedute.

Associando alla natura dell'incidente la causa presunta, come mostrato in tabella 8, si può notare come il procedere senza rispettare il segnale di dare precedenza o con eccesso di velocità causi il numero dei morti più consistenti, circa il 40% dei decessi, avvenuti con scontro di veicoli o tamponamenti. Anche la guida distratta o l'andamento indeciso sono la causa di più del 7% dei morti. L'investimento dei pedoni, che produce quasi l'11% dei morti, è causato da un non rispetto dei limiti di velocità oltre che da un attraversamento irregolare della strada.

Grafico 6 – Distribuzione percentuale degli incidenti, morti e feriti per natura dell'incidente. Prov di Bologna, 2004



Morti: scala a destra

Tabella 8 – Morti secondo le circostanze accertate o presunte e la natura dell'incidente. Provincia di Bologna, 2004

Circostanze	Investimento di pedoni	veicoli in marcia - scontro	veicoli in marcia tamponamento	veicoli in marcia con urto	veicoli in marcia senza urto	Totale complessivo
Procedeva senza rispettare il segnale di dare precedenza		17	7			24
Procedeva senza rispettare i limiti di velocità	4	11	1	3	5	24
Svoltava irregolarmente		2	1			3
Procedeva con guida distratta o andamento indeciso		4	4		1	9
Procedeva contromano		6	1			7
Sorpassava in curva, su dosso o in condizione di insuff. visibilità		1				1
Manovrava	1	2	1			4
Fuoriusciva dalla carreggiata					1	1
Non dava la precedenza al pedone sugli appositi attraversamenti	1					1
Urtava con il carico il pedone	2					2
Attraversava la strada irregolarmente	3					3
Sbandam. con fuoriuscita per guida distratta o ecc. di velocità					8	8
Rottura o insufficienza dei freni		1				1
Scoppio o eccessiva usura dei pneumatici					1	1
Anormale per ebbrezza da alcool		2		1	3	6
Anormale per improvviso malore		2				2
Anormale per sonno		1				1
Cause concomitanti	2	6	3	4	8	23
Totale complessivo	13	55	18	8	27	121

Fonte: Osservatorio Provinciale dell'Incidentalità Stradale (dati provvisori)

Si osserva inoltre nel grafico 7 le tipologie di veicoli coinvolti: le autovetture rappresentano il 64 per cento dei veicoli complessivamente rilevati; molto minori le percentuali di motocicli, l'11%, ciclomotori con il 10%, autocarri, autotreni ed autoarticolati per un 10%. Sono 374 le biciclette coinvolte in incidente. Tra gli incidenti mortali sono coinvolte le autovetture per quasi il 60%, poco più del 18% il "gruppo" degli autocarri e più dell'11% i motocicli.

Grafico 7 – *Tipologia dei veicoli coinvolti (10.291 casi). Provincia di Bologna, 2004*

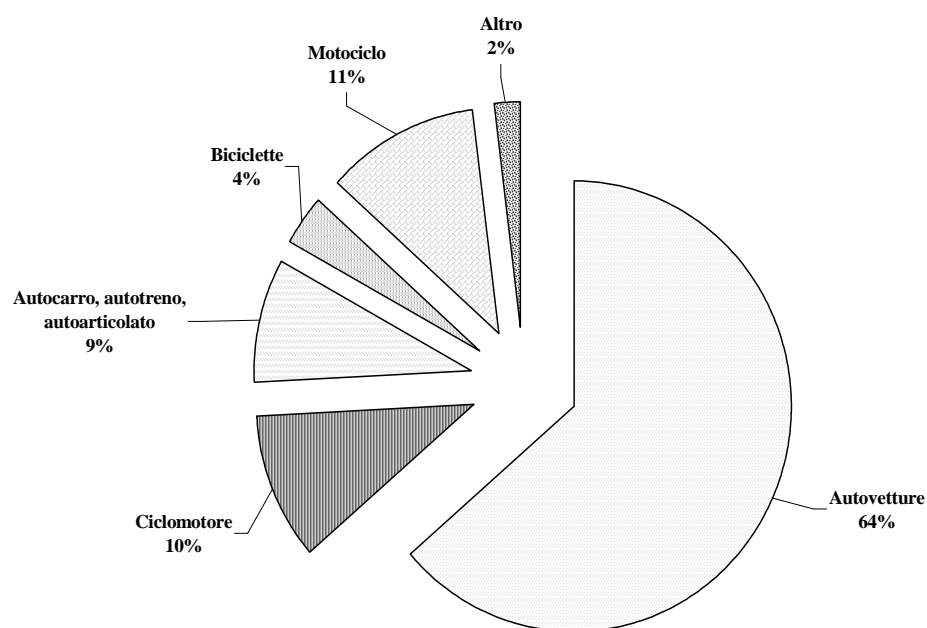


Tabella 9 - *Tipo di veicolo coinvolto per tipologia di incidente stradale. Prov. di Bologna, 2004*

Tipo Veicolo	Mortale	Non mortale	Totale	% Mortale	% Non mortale
01-Autovettura privata	120	6.363	6.483	59,1	63,1
02-Autovettura privata con rimorchio		2	2	0,0	0,0
03-Autovettura pubblica		52	52	0,0	0,5
04-Autovettura di soccorso o di polizia		30	30	0,0	0,3
05-Autobus o filobus in servizio urbano	3	49	52	1,5	0,5
06-Autobus di linea o non di linea in extraurbana	1	43	44	0,5	0,4
08-Autocarro	16	752	768	7,9	7,5
09-Autotreno con rimorchio	6	34	40	3,0	0,3
10-Autosnodato o autoarticolato	15	106	121	7,4	1,1
11-Veicoli speciali	5	30	35	2,5	0,3
12-Trattore stradale o motrice	3	33	36	1,5	0,3
13-Trattore agricolo		5	5	0,0	0,0
14-Velocipede	7	367	374	3,4	3,6
15-Ciclomotore	4	1.052	1.056	2,0	10,4
16-Motociclo da solo	21	969	990	10,3	9,6
17-Motociclo con passeggero	2	175	177	1,0	1,7
18-Motocarro o motofurgone		11	11	0,0	0,1
20-Veicolo ignoto perché datosi alla fuga		15	15	0,0	0,1
Totale	203	10.088	10.291	100,0	100,0

Fonte: Osservatorio Provinciale dell'Incidentalità Stradale (dati provvisori)

Profilo demografico delle vittime della strada

In questo paragrafo tratteremo brevemente un profilo delle persone coinvolte negli incidenti stradali rispetto al sesso, all'età ed alle categorie di utenti della strada.

Il grafico 8 mostra la piramide per età relativa ai conducenti rilevati negli incidenti del 2004, siano essi deceduti, feriti o rimasti incolumi. Appare evidente come i conducenti coinvolti siano soprattutto giovani di sesso maschile: gli istogrammi raggiungono infatti i valori più elevati tra gli uomini compresi tra i 24 ed i 35 anni, mentre appare visibilmente inferiore l'incidenza delle conducenti donne.

Diversamente, tra i passeggeri rimasti feriti o deceduti a seguito di un incidente, grafico 9, le donne prevalgono in quasi tutte le fasce di età, in modo particolare in quelle più anziane. Considerando infine le persone rimaste coinvolte come pedoni, grafico 10, relativo sia a pedoni feriti che deceduti, rispetto ai grafici dei conducenti e dei passeggeri spicca l'evidente consistenza delle fasce più anziane, delineando una specifica figura di utente debole.

Grafico 8 – *Conducenti coinvolti in incidente stradale per età e sesso. Provincia di Bologna, 2004*

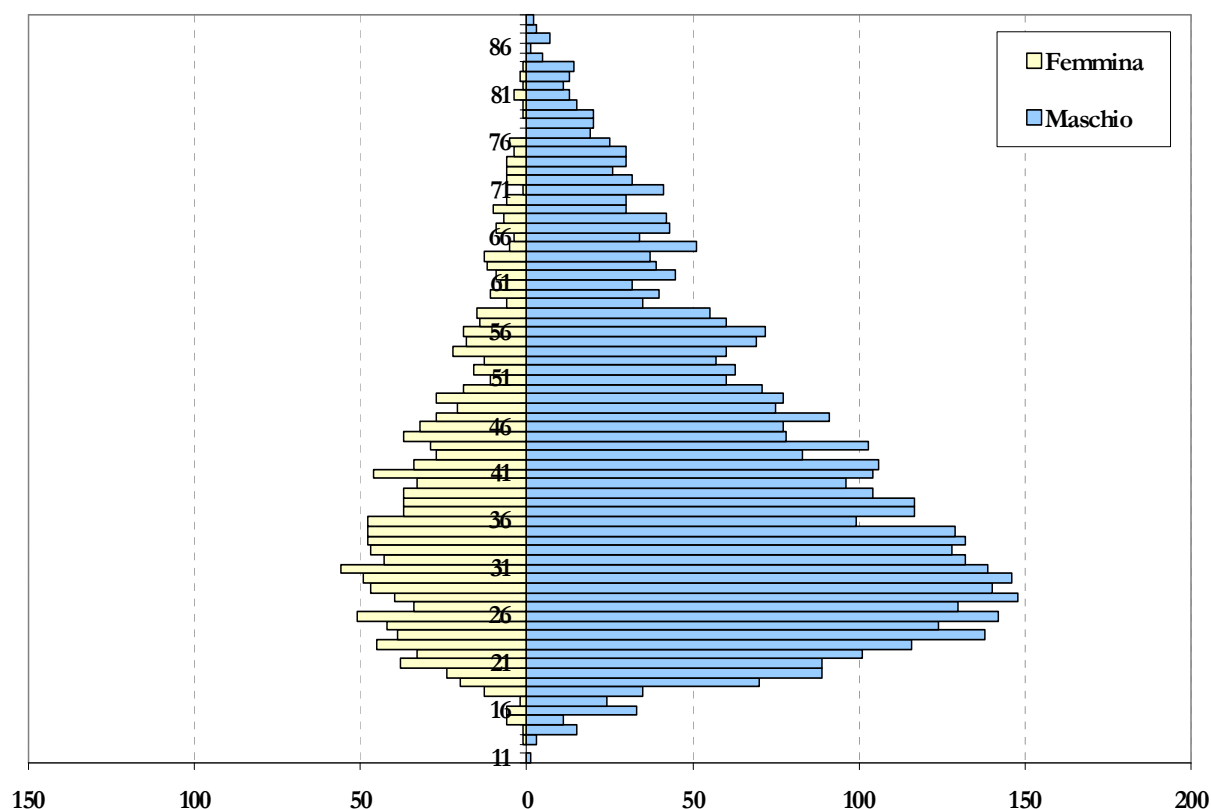


Grafico 9 – *Passeggeri vittime (morti e feriti) di incidente stradale per età e sesso. Provincia di Bologna, 2004*

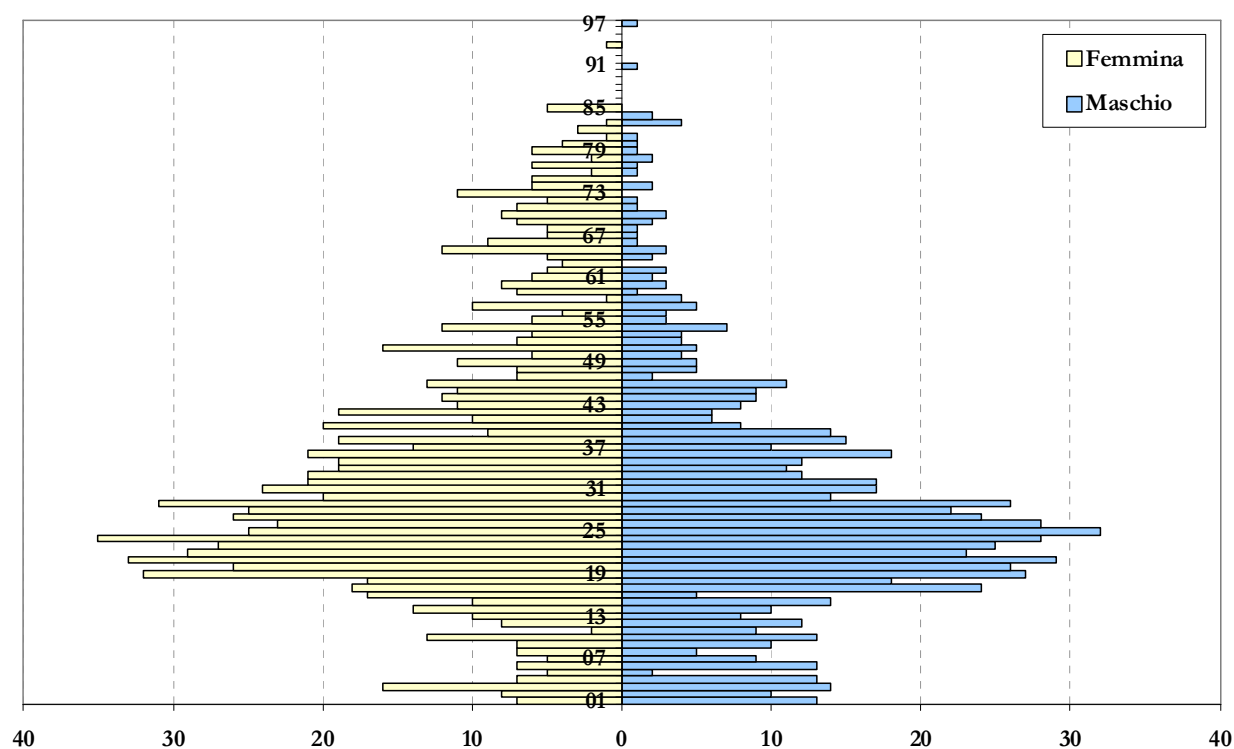
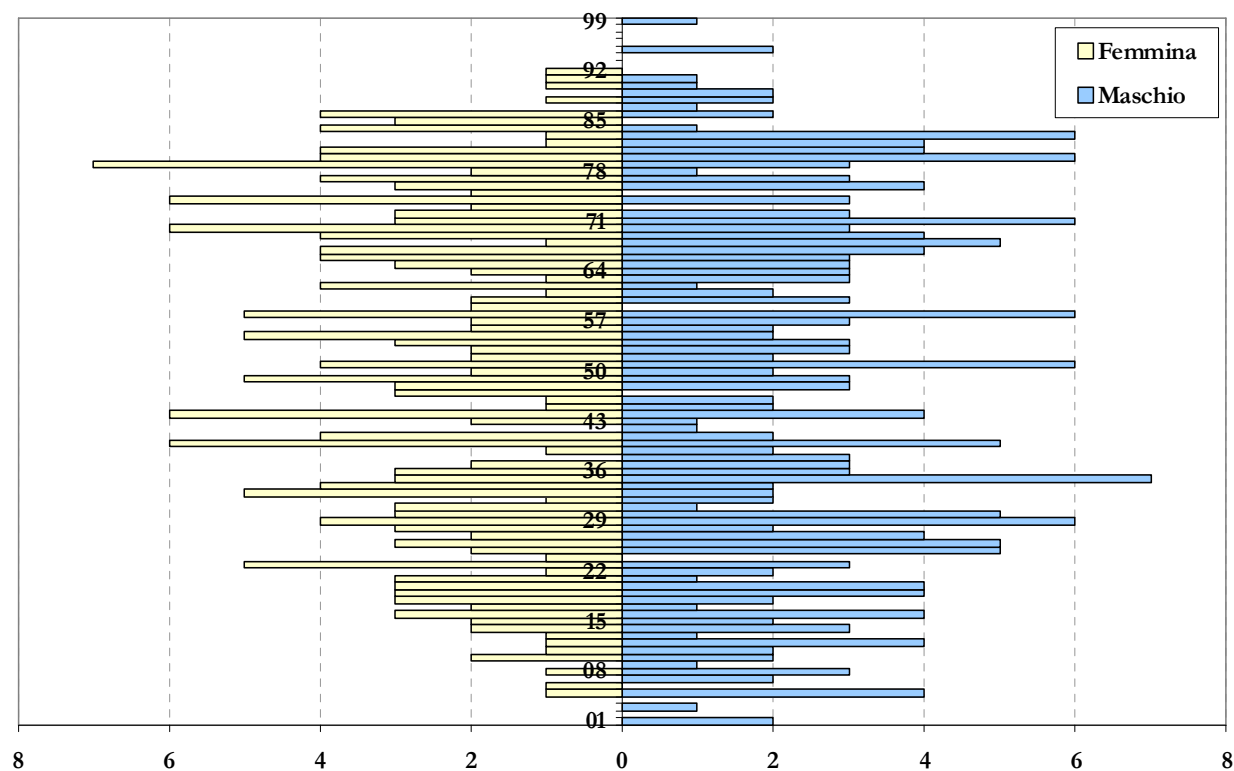


Grafico 10 – *Pedoni vittime (morti e feriti) di incidente stradale per età e sesso. Provincia di Bologna, 2004*



Appare significativa anche l'analisi relativa alle tre categorie di utenti della strada: i conducenti, i passeggeri ed i pedoni. Come si nota dai grafici 11 e 12, il 74% dei decessi a seguito di incidente stradale è costituito dai conducenti dei veicoli coinvolti, il 16% dai passeggeri e per ben il 10% dai pedoni. Degli oltre 10.000 conducenti coinvolti, la metà rimane ferita, l'1% muore.

Le differenze tra i livelli di rischio associati alle tre categorie emergono più chiaramente dal rapporto percentuale tra i morti ed i feriti della rispettiva categoria. Infatti, nel complesso dell'anno 2004, ogni 100 feriti si sono verificati 1,7 morti, ma nella singola categoria dei pedoni salgono a 2,6.

Grafico 11 – *Morti per tipo di utenti della strada. Provincia di Bologna, 2004*

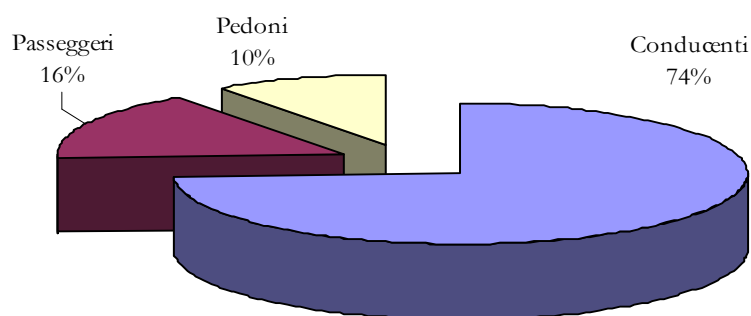
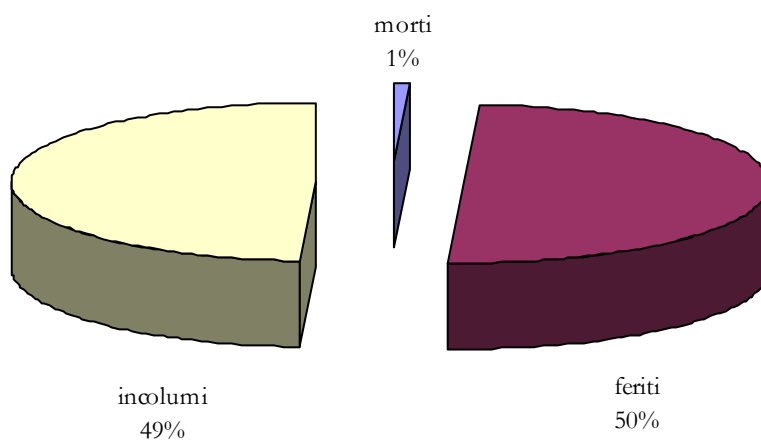


Grafico 12 – *Conducenti per esito (10.072 casi). Provincia di Bologna, 2004*



La serie storica degli incidenti che vedono coinvolti utenti deboli della strada, mostra, come si vede nel grafico 13, che gli investimenti di pedone e gli incidenti con biciclette tendono ad aumentare nel tempo.

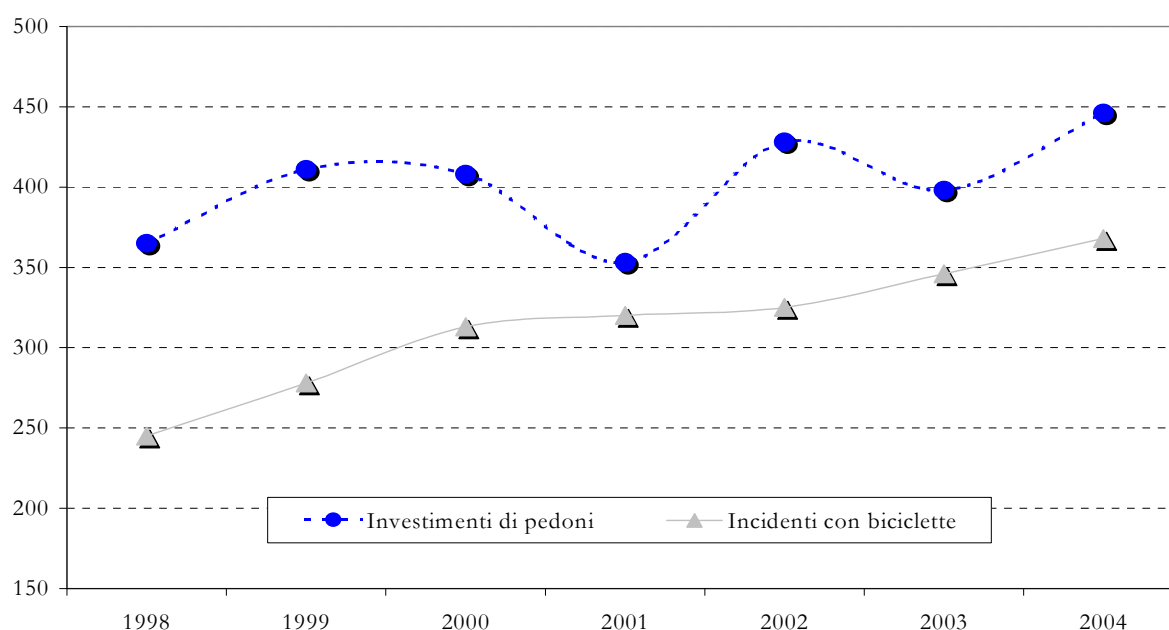
Tabella 10 - Incidenti stradali con utenti deboli. Provincia di Bologna, 1998-2004

	Valori assoluti						
	1998	1999	2000	2001	2002	2003	2004
Incidenti con utenti deboli	610	689	721	673	753	744	816
Investimenti di pedoni	365	411	408	353	428	398	448
Incidenti con biciclette	245	278	313	320	325	346	368
Altri incidenti	4.409	4.521	4.462	4.393	4.605	4.472	4.526
Totale	5.019	5.210	5.183	5.066	5.358	5.216	5.342

	Valori percentuali						
	1998	1999	2000	2001	2002	2003	2004
Incidenti con utenti deboli	12,2	13,2	13,9	13,3	14,1	14,3	15,3
Investimenti di pedoni	7,3	7,9	7,9	7,0	8,0	7,6	8,4
Incidenti con biciclette	4,9	5,3	6,0	6,3	6,1	6,6	6,9
Altri incidenti	87,8	86,8	86,1	86,7	85,9	85,7	84,7
Totale	100,0	100,0	100,0	100,0	100,0	100,0	100,0

Fonte: Istat, 1998-2002. Osservatorio Provinciale dell'Incidentalità Stradale, 2003-2004 (dati provvisori per il 2004)

Grafico 13 – Utenti deboli: investimenti di pedoni ed incidenti con biciclette. Provincia di Bologna, 1998-2004



Localizzazione e georeferenziazione dei sinistri

L'analisi delle informazioni riferite all'ambito stradale in cui si è manifestata l'incidentalità, mostra come nel tempo, vedi grafico 8, siano le strade urbane quelle che concentrano il maggior numero di sinistri.

Anche per l'anno 2004, ben oltre la metà degli incidenti stradali in provincia di Bologna si sono verificati in un contesto urbano, oltre il 65%, raccogliendo però una più contenuta proporzione di morti, circa il 35% e presentando di conseguenza un minor indice di mortalità, di poco superiore all'1%, vedi tabella 11. Più gravi, invece, gli incidenti avvenuti su strade provinciali, soprattutto in contesto extraurbano, dove ad un numero molto inferiore di sinistri corrispondono elevati indici di mortalità. Le autostrade sono quelle a più elevato indice di infortunio a conferma della pericolosità

di questo tipo di strada. La sensibile differenza della pericolosità tra i diversi ambiti stradali va imputata in parte al diverso ruolo della velocità, normalmente più bassa nei centri abitati.

Graf. 14 - Incidenti stradali per tipo di strada (urbane, extraurbane e autostrade). Prov. di Bologna, 1997-2004

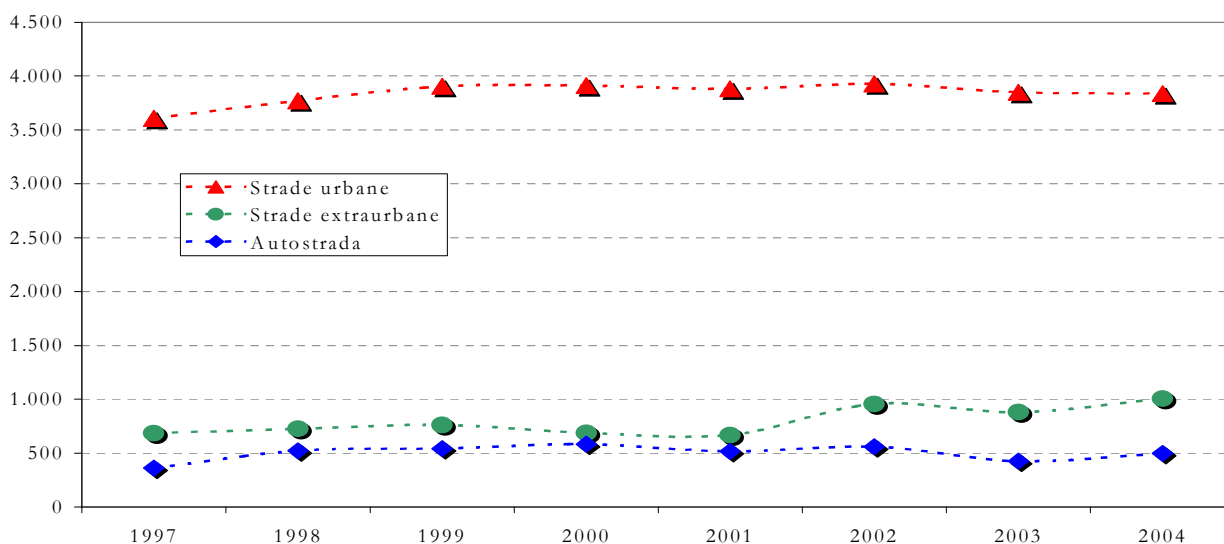
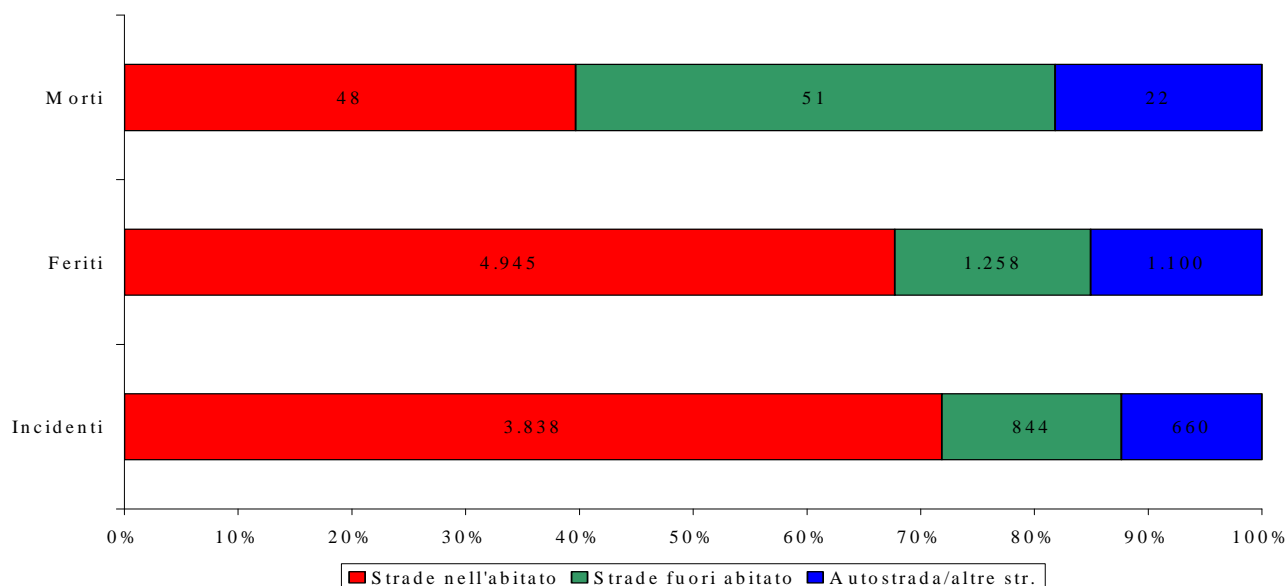


Tabella 11 - Incidenti stradali, morti e feriti per tipo di strada. Provincia di Bologna, 2004

	Incidenti %	Morti %	Feriti %	Indice di mortalità	Indice di lesività	Indice di infortunio
Comunale urbana	65,1	31,4	60,8	1,1	127,7	128,8
Comunale extraurbana	4,4	5,8	4,7	3,0	144,7	147,7
Provinciale	14,0	35,5	15,2	5,7	148,4	154,1
Statale	4,1	9,1	4,2	5,1	141,5	146,5
Autostrada	9,3	14,0	11,7	3,4	170,9	174,3
Altra Strada	3,0	4,1	3,4	3,1	153,7	156,8
Totale	100,0	100,0	100,0	2,3	136,7	139,0

Fonte: Osservatorio Provinciale dell'Incidentalità Stradale (dati provvisori)

Grafico 15 – Incidentalità secondo l'ambito stradale. Provincia di Bologna, 2004



Il grafico 16 e la tabella 12 mostrano che le strade dove si è registrato, in valore assoluto, il maggior numero di morti sono la S.S.9, Via Emilia, la S.P.253, San Vitale, la S.S.64, Porrettana e la S.P.610, Selice. Le medesime strade sono presenti ai primi posti della graduatoria delle vie maggiormente incidentate, che comprendono inoltre anche la S.P.568, Di Crevalcore e la S.P.4, Galliera.

Le informazioni sulla localizzazione degli incidenti sono quasi sempre comprensive di civico o progressiva chilometrica. Questo ci consente di georeferenziarle sul grafo della provincia e mostrarci i punti neri, ovvero le zone a maggior concentrazione di incidenti, come si può osservare dalla mappa 1. Nell'anno 2004 su 5.342 incidenti stradali complessivi sono stati georeferenziati puntualmente il 70% pari a 3.728. Tra gli incidenti mortali, pari a 108, con conseguenti 121 morti, è stato possibile localizzare il 60% pari a 65 incidenti. Gli incidenti che non hanno avuto come conseguenza un morto, pari a 5.244 e 7.303 feriti, sono stati georeferenziati per il 70%.

Il costo sociale, quale indicatore di gravità, è stato associato ai vari ambiti stradali per definirne economicamente la spesa. Come presentato nella tabella 13, nel territorio bolognese, il costo sociale su strada annuo raggiunge la considerevole quota di € 460.074.000, di cui circa 55% è riferito a strade comunali.

Grafico 16 – Incidenti per denominazione strada provinciale e statale (prime 20 strade). Prov. di Bologna, 2004

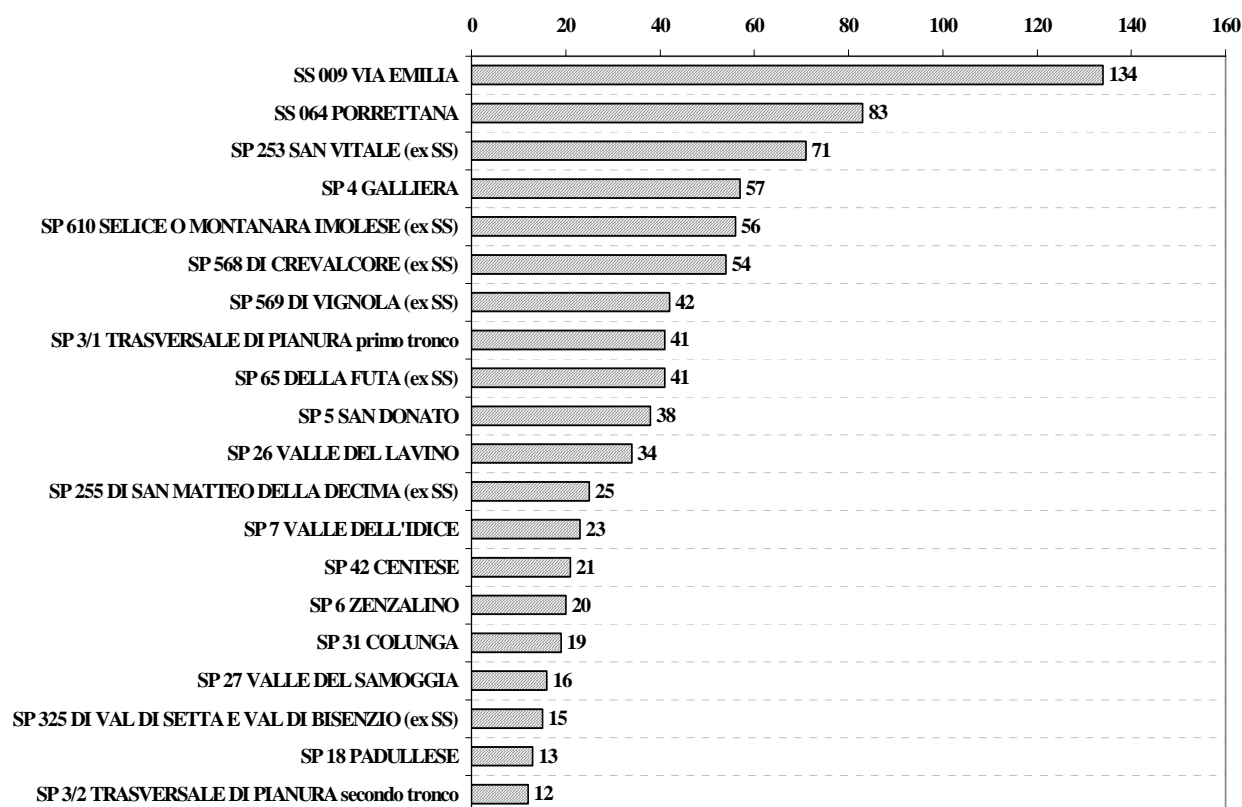


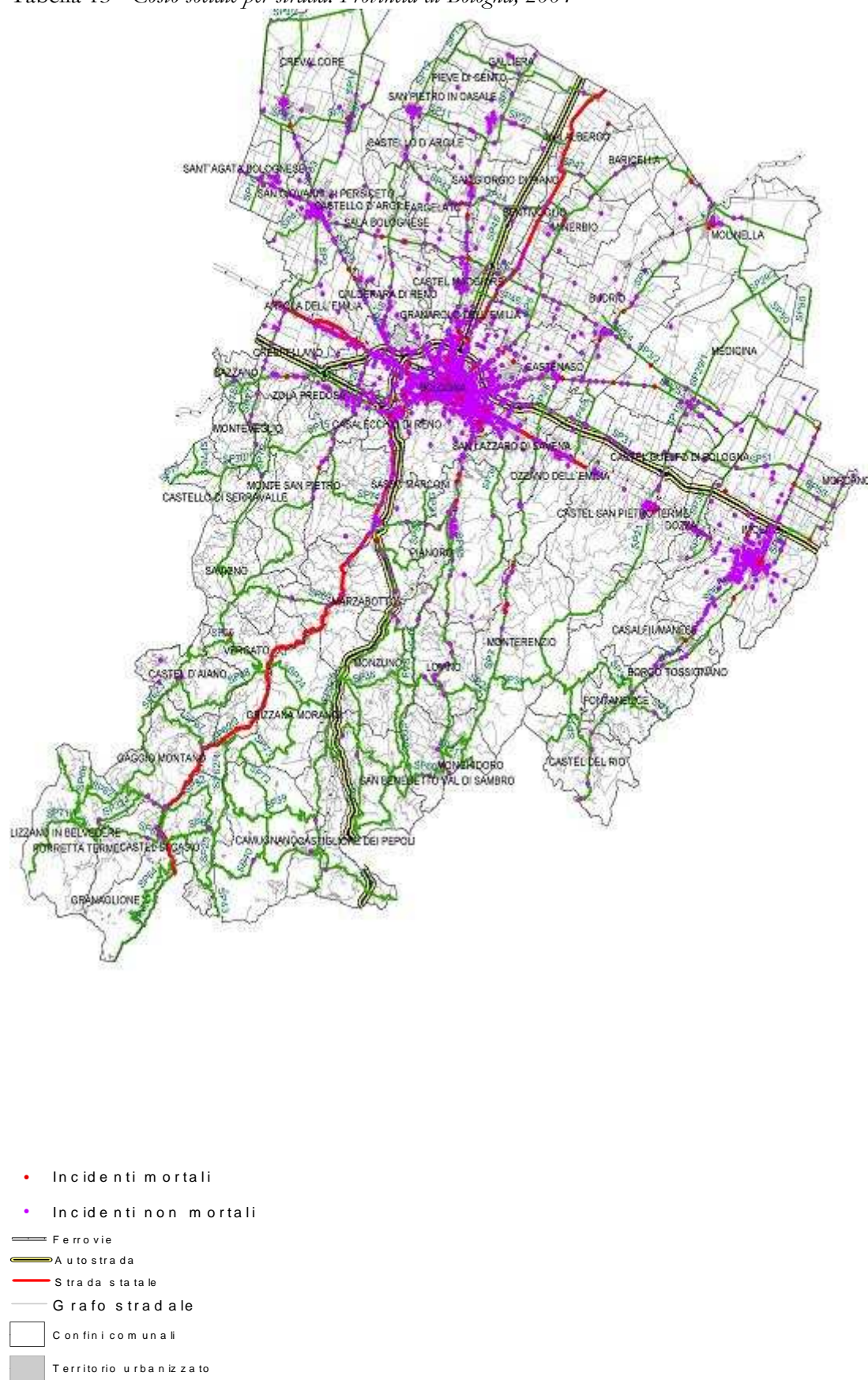
Tabella 12 – Incidenti, feriti e morti per denominazione strada. Provincia di Bologna, 2004

Nome strada	Incidenti	Feriti	Morti	Indice di Mortalità	Indice di Lesività
SS 009 VIA EMILIA	134	183	6	4,5	136,6
SS 064 PORRETTANA	83	123	5	6,0	148,2
SP 1 PALATA	4	5			125,0
SP 3/1 TRASVERSALE DI PIANURA primo tronco	41	69	3	7,3	168,3
SP 4 GALLIERA	57	77	3	5,3	135,1
SP 5 SAN DONATO	38	49	1	2,6	128,9
SP 6 ZENZALINO	20	26	2	10,0	130,0
SP 7 VALLE DELL'IDICE	23	30	3	13,0	130,4
SP 8 CASTIGLIONE BARAGAZZA CAMPALLORZO	1	2			200,0
SP 10 BEVILACQUA	1	1			100,0
SP 11 SAN BENEDETTO	5	7			140,0
SP 12 BASSO RENO	3	5			
SP 14 VALSANTERNO	4	5	1	25,0	125,0
SP 16 VIA LUNGA	5	7			140,0
SP 18 PADULLESE	13	17			130,8
SP 19 SAN CARLO	4	8			200,0
SP 20 SAN PIETRO IN CASALE SS 64	8	15			187,5
SP 21 VAL SILLARO	2	2			100,0
SP 26 VALLE DEL LAVINO	34	48	2	5,9	141,2
SP 27 VALLE DEL SAMOGGIA	16	29			181,3
SP 28 CROCE DELL'IDICE	4	7			175,0
SP 29/1 MEDICINA SANT'ANTONIO DI QUADERNA	3	3			100,0
SP 30 TRENTOLA	4	8			200,0
SP 31 COLUNGA	19	25	1	5,3	131,6
SP 32 MORDANO BAGNARA	1	1			
SP 33 CASOLANA	1	2			200,0
SP 34 GESSO	1	1			100,0
SP 36 VAL DI ZENA	3	3			100,0
SP 37 GANZOLE	1	2			
SP 40 PASSO ZANCHETTO PORRETTA TERME	1	1			100,0
SP 41 CASTELFRANCO	2	2			100,0
SP 42 CENTESE	21	39	1	4,8	185,7
SP 43 BADI RIO CONFINI	1	2			200,0
SP 44 BASSA BOLOGNESE	8	10			125,0
SP 45 SALICETO	10	13	1	10,0	130,0
SP 46 CASTELMAGGIORE GRANAROLO	5	7			140,0
SP 47 BARICELLA ALTEDO	1	1			
SP 48 CASTELLI GUELFI	2	3			150,0
SP 50 SANT'ANTONIO	1	1			100,0
SP 51 MEDICINA BIVIO SELICE	9	14			155,6
SP 53 BIVIO SELICE MORDANO	1	4			400,0
SP 54 LUGHESE	10	21	1	10,0	210,0
SP 57 MADOLMA	4	5			125,0
SP 58 PIEVE DEL PINO	2	3			150,0
SP 59 MONZUNO	3	3			100,0
SP 60 SAN BENEDETTO VAL DI SAMBRO	2	2			100,0
SP 61 VAL DI SAMBRO	2	4			200,0
SP 65 DELLA FUTA (ex SS)	41	52	3	7,3	126,8
SP 69 PIAN DI VONOLA CA' BORTOLANI	1	1			100,0
SP 75 MONTEMAGGIORE	1	1			100,0
SP 78/1 CASTELFRANCO MONTEVEGLIO primo tronco	2	2	1	50,0	100,0
SP 82 GAGGIO - MASERA	1	1			100,0
SP 253 SAN VITALE (ex SS)	71	100	6	8,5	140,8
SP 255 DI SAN MATTEO DELLA DECIMA (ex SS)	25	39	1	4,0	156,0
SP 3/2 TRASVERSALE DI PIANURA secondo tronco	12	17	2	16,7	141,7
SP 324 DEL PASSO DELLE RADICI (ex SS)	8	9			112,5
SP 325 DI VAL DI SETTA E VAL DI BISENZIO (ex SS)	15	23	1	6,7	153,3
SP 568 DI CREVALCORE (ex SS)	54	91	3	5,6	168,5
SP 569 DI VIGNOLA (ex SS)	42	74	2	4,8	176,2
SP 610 SELICE O MONTANARA IMOLESE (ex SS)	56	88	2	3,6	157,1
SP 623 DEL PASSO BRASA (ex SS)	3	6			200,0
SP 632 TRAVERSA DI PRACCHIA (ex SS)	1	5			
SP FONDO VALLE SAVENA	6	10			166,7
A01 AUTOSTRADA DEL SOLE	177	304	2	1,1	171,8
A13 AUTOSTRADA BOLOGNA PADOVA	47	85	3	6,4	180,9
A14 AUTOSTRADA ADRIATICA - DEL LEVANTE	274	462	12	4,4	168,6

Fonte: Osservatorio Provinciale dell'Incidentalità Stradale (dati provvisori)

Mappa 1 - Incidenti stradali georeferenziati. Provincia di Bologna. 2004

Tabella 13 - Costo sociale per strada. Provincia di Bologna, 2004



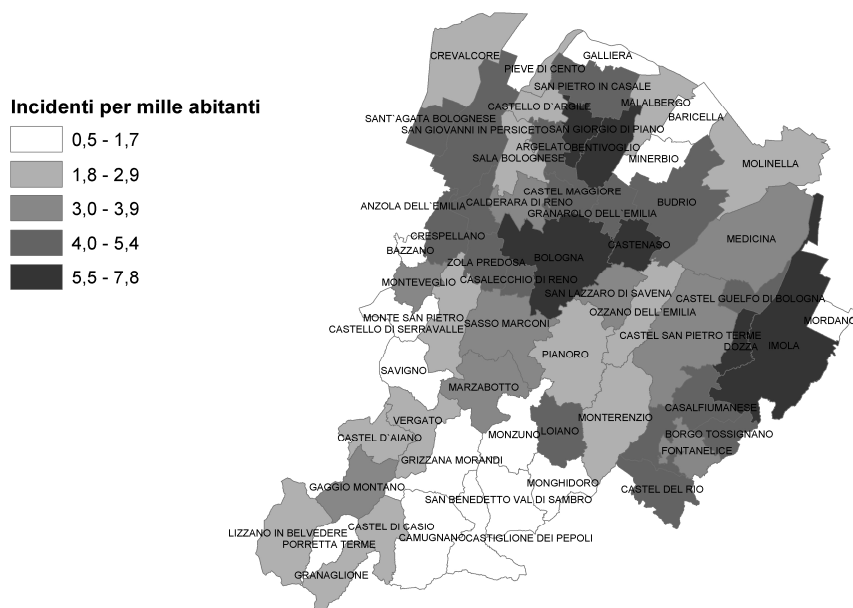
Nome strada	Morti	Feriti	Migliaia di €
SC COMUNALE	48	4.789	257.986,28
SS 009 VIA EMILIA	6	183	15.667,25
SS 064 PORRETTANA	5	123	11.879,16
SP 1 PALATA	0	5	199,47
SP 3/1 TRASVERSALE DI PIANURA primo tronco	3	69	6.936,00
SP 4 GALLIERA	3	77	7.255,16
SP 5 SAN DONATO	1	49	3.349,25
SP 6 ZENZALINO	2	26	3.826,12
SP 7 VALLE DELL'IDICE	3	30	5.380,13
SP 8 CASTIGLIONE BARAGAZZA CAMPALLORZO	0	2	79,79
SP 10 BEVILACQUA	0	1	39,89
SP 11 SAN BENEDETTO	0	7	279,26
SP 12 BASSO RENO	0	5	199,47
SP 14 VALSANTERNO	1	5	1.593,90
SP 16 VIA LUNGA	0	7	279,26
SP 18 PADULLESE	0	17	678,20
SP 19 SAN CARLO	0	8	319,15
SP 20 SAN PIETRO IN CASALE SS 64	0	15	598,41
SP 21 VAL SILLARO	0	2	79,79
SP 26 VALLE DEL LAVINO	2	48	4.703,79
SP 27 VALLE DEL SAMOGGIA	0	29	1.156,93
SP 28 CROCE DELL'IDICE	0	7	279,26
SP 29/1 MEDICINA SANT'ANTONIO DI QUADERNA	0	3	119,68
SP 30 TRENTOLA	0	8	319,15
SP 31 COLUNGA	1	25	2.391,79
SP 32 MORDANO BAGNARA	0	1	39,89
SP 33 CASOLANA	0	2	79,79
SP 34 GESSO	0	1	39,89
SP 36 VAL DI ZENA	0	3	119,68
SP 37 GANZOLE	0	2	79,79
SP 40 PASSO ZANCHETTO PORRETTA TERME	0	1	39,89
SP 41 CASTELFRANCO	0	2	79,79
SP 42 CENTESE	1	39	2.950,31
SP 43 BADI RIO CONFINI	0	2	79,79
SP 44 BASSA BOLOGNESE	0	10	398,94
SP 45 SALICETO	1	13	1.913,06
SP 46 CASTELMAGGIORE GRANAROLO	0	7	279,26
SP 47 BARICELLA ALTEDO	0	1	39,89
SP 48 CASTELLI GUELF	0	3	119,68
SP 50 SANT'ANTONIO	0	1	39,89
SP 51 MEDICINA BIVIO SELICE	0	14	558,52
SP 53 BIVIO SELICE MORDANO	0	4	159,58
SP 54 LUGHESE	1	21	2.232,21
SP 57 MADOLMA	0	5	199,47
SP 58 PIEVE DEL PINO	0	3	119,68
SP 59 MONZUNO	0	3	119,68
SP 60 SAN BENEDETTO VAL DI SAMBRO	0	2	79,79
SP 61 VAL DI SAMBRO	0	4	159,58
SP 65 DELLA FUTA (ex SS)	3	52	6.257,80
SP 69 PIAN DI VONOLA CA' BORTOLANI	0	1	39,89
SP 75 MONTEMAGGIORE	0	1	39,89
SP 78/1 CASTELFRANCO MONTEVEGLIO primo tronco	1	2	1.474,22
SP 82 GAGGIO - MASERA	0	1	39,89
SP 253 SAN VITALE (ex SS)	6	100	12.356,02
SP 255 DI SAN MATTEO DELLA DECIMA (ex SS)	1	39	2.950,31
SP 3/2 TRASVERSALE DI PIANURA secondo tronco	2	17	3.467,07
SP 324 DEL PASSO DELLE RADICI (ex SS)	0	9	359,05
SP 325 DI VAL DI SETTA E VAL DI BISENZIO (ex SS)	1	23	2.312,00
SP 568 DI CREVALCORE (ex SS)	3	91	7.813,68
SP 569 DI VIGNOLA (ex SS)	2	74	5.741,04
SP 610 SELICE O MONTANARA IMOLESE (ex SS)	2	88	6.299,56
SP 623 DEL PASSO BRASA (ex SS)	0	6	239,37
SP 632 TRAVERSA DI PRACCHIA (ex SS)	0	5	199,47
SP FONDO VALLE SAVENA	0	10	398,94
A01 AUTOSTRADA DEL SOLE	2	304	14.916,71
A13 AUTOSTRADA BOLOGNA PADOVA	3	85	7.574,31
A14 AUTOSTRADA ADRIATICA - DEL LEVANTE	12	462	35.164,34
ALTRE STRADE (TANGENZIALE-RAMPE)	5	249	16.905,83
TOTALE	121	7.303	460.074,03

Fonte: Osservatorio Provinciale dell'Incidentalità Stradale (dati provvisori)

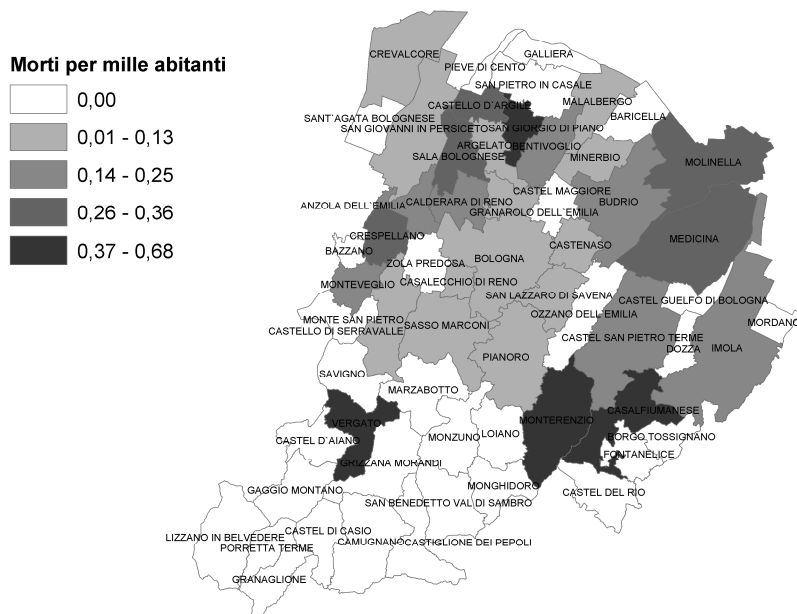
Dati a livello comunale

I comuni che hanno concentrato nel proprio territorio oltre il 60% degli incidenti avvenuti a livello provinciale sono: Bologna, Imola e Casalecchio di Reno.

*Cartogramma 1 - Incidenti per mille abitanti nei comuni della provincia di Bologna, 2004.
(esclusi gli incidenti sulle autostrade)*



*Cartogramma 2 - Morti per mille abitanti nei comuni della provincia di Bologna, 2004.
(esclusi gli incidenti sulle autostrade)*



I cartogrammi 1 e 2 illustrano l'incidenza ogni mille abitanti di sinistri e decessi nei vari comuni della provincia. È importante sottolineare che i dati presentati non considerano i sinistri avvenuti in autostrada, così come anche i morti causati da questi incidenti. Ci è parso opportuno depurare il contesto comunale da un traffico principalmente esogeno, tipico di quello autostradale.

Appaiono subito elevati, come risulta dal primo cartogramma, la frequenza degli incidenti a Bologna (7,4 incidenti ogni mille abitanti), in due centri immediatamente limitrofi al capoluogo (Casalecchio e Castenaso) ed in due comuni dell'Imolese (Imola, Dozza). Vergato è il comune che registra il numero di decessi ogni mille abitanti (0,7) più elevato; anche il proprio costo sociale per abitante (circa 1.160 euro) è considerevole. Elevati indici di mortalità per incidente ogni 1000 abitanti sono presenti anche nei comuni di San Giorgio di Piano e Monterenzio. Il comune che registra il maggior costo sociale imputabile all'incidentalità stradale è Crespellano con 1.348,8 euro per abitante.

Tabella 14 - Incidenti ed indice di incidenza per comune. Provincia di Bologna, 1997-2004

Comune	Popolazione 2004	1997	1998	1999	2000	2001	2002	2003	2004	Incidenti su 1000 ab.			
										2001	2002	2003	2004
ANZOLA DELL'EMILIA	11.128	15	38	30	15	23	42	32	50	2,1	3,8	2,9	4,5
ARGELATO	9.317	21	16	8	22	21	33	46	43	2,3	3,5	4,9	4,6
BARICELLA	5.990	2	4	3			2	9	4		0,3	1,5	0,7
BAZZANO	6.387	6	11	10	7	11	5	7	6	1,7	0,8	1,1	0,9
BENTIVOGLIO	4.593	46	54	66	41	53	55	40	62	11,5	12,0	8,7	13,5
BOLOGNA	374.425	2.675	2.778	3.071	2.945	2.823	2.848	2.749	2.781	7,5	7,6	7,3	7,4
BORGIO TOSSIGNANO	3.259	11	12	12	10	21	11	11	17	6,4	3,4	3,4	5,2
BUDRIO	16.167	74	70	65	61	75	89	68	72	4,6	5,5	4,2	4,5
CALDERARA DI RENO	12.352	45	35	82	41	60	71	62	48	4,9	5,7	5,0	3,9
CAMUGNANO	2.092	2	1		2	1	3	1	1	0,5	1,4	0,5	0,5
CASALECCHIO DI RENO	34.451	102	90	62	89	171	149	128	171	5,0	4,3	3,7	5,0
CASALFUMANESE	3.129	12	10	13	12	6	18	4	14	1,9	5,8	1,3	4,5
CASTEL D'AIANO	1.973	2	5	1	4	5	4	5	5	2,5	2,0	2,5	2,5
CASTEL DEL RIO	1.256	3	2	6	7	6	4	6	5	4,8	3,2	4,8	4,0
CASTEL DI CASIO	3.266	2	4	8	6	4	7	3	7	1,2	2,1	0,9	2,1
CASTEL GUELFO DI BOLOGNA	3.731	8	20	8	6	15	10	8	16	4,0	2,7	2,1	4,3
CASTELLO D'ARGILE	5.520	6	7	2	6	5	19	17	15	0,9	3,4	3,1	2,7
CASTELLO DI SERRAVALLE	4.400	2	1	6	4	4	5		2	0,9	1,1		0,5
CASTEL MAGGIORE	16.519	34	69	98	39	31	47	46	78	1,9	2,8	2,8	4,7
CASTEL SAN PIETRO TERME	19.654	110	157	142	138	65	112	123	112	3,3	5,7	6,3	5,7
CASTENASO	13.706	64	80	92	82	73	94	82	85	5,3	6,9	6,0	6,2
CASTIGLIONE DEI PEPOLI	5.982	9	14	15	16	16	14	7	14	2,7	2,3	1,2	2,3
CREPELLANO	8.541	64	66	66	55	70	86	65	68	8,2	10,1	7,6	8,0
CREVALCORE	12.523	24	31	28	22	14	29	35	33	1,1	2,3	2,8	2,6
DOZZA	5.883	31	30	15	18	17	29	35	41	2,9	4,9	5,9	7,0
FONTANELICE	1.884	14	7	12	5	8	16	10	7	4,2	8,5	5,3	3,7
GAGGIO MONTANO	4.928	6	6	15	14	7	3	13	16	1,4	0,6	2,6	3,2
GALLIERA	5.449	5	7	7	10	11	10	16	7	2,0	1,8	2,9	1,3
GRANAGLIONE	2.245	2	4	5	7	8	7	6	6	3,6	3,1	2,7	2,7
GRANAROLO DELL'EMILIA	9.009	52	42	44	38	26	34	34	42	2,9	3,8	3,8	4,7
GRIZZANA MORANDI	3.966	2	1	1	7	10	2	4		2,5	0,5	1,0	
IMOLA	66.170	521	538	395	597	487	485	513	488	7,4	7,3	7,8	7,4
LIZZANO IN BELVEDERE	2.275	4	3	3	10	6	1	7	5	2,6	0,4	3,1	2,2
LOIANO	4.443	4	8	4	13	22	17	11	18	5,0	3,8	2,5	4,1
MALALBERGO	7.911	51	39	45	23	4	10	38	26	0,5	1,3	4,8	3,3
MARZABOTTO	6.491	22	28	19	27	31	39	36	33	4,8	6,0	5,5	5,1
MEDICINA	14.715	69	35	30	71	79	62	39	46	5,4	4,2	2,7	3,1
MINERBIO	8.249	8	7	6	2		5	7	13		0,6	0,8	1,6
MOLINELLA	14.710	34	24	27	3		2	21	43		0,1	1,4	2,9
MONGHIDORO	3.905	3	1	3	2	11	6	9	5	2,8	1,5	2,3	1,3
MONTERENZIO	5.474	13	20	5	9	14	9	14	14	2,6	1,6	2,6	2,6
MONTESAN PIETRO	10.758	7	8	1	9	17	25	23	20	1,6	2,3	2,1	1,9
MONTEVEGLIO	4.797	9	10	5	6	2	8	19	15	0,4	1,7	4,0	3,1
MONZUNO	6.003	23	27	59	33	19	32	19	16	3,2	5,3	3,2	2,7
MORDANO	4.379	7	5	6	5	1	3	8	8	0,2	0,7	1,8	1,8
OZZANO DELL'EMILIA	11.194	34	34	35	37	26	44	67	48	2,3	3,9	6,0	4,3
PIANORO	16.589	16	24	30	13	33	60	68	48	2,0	3,6	4,1	2,9
PIEVE DI CENTO	6.810	14	14	16	9	12	16	18	18	1,8	2,3	2,6	2,6
PORRETTA TERME	4.795	4	10	11	6	7	8	4	8	1,5	1,7	0,8	1,7
SALA BOLOGNESE	7.082	4	7	12	16	6	26	23	19	0,8	3,7	3,2	2,7
SAN BENEDETTO V. DI SAMBRO	4.492	39	78	86	75	47	58	60	37	10,5	12,9	13,4	8,2
SAN GIORGIO DI PIANO	6.681	11	6	13	7	19	19	18	39	2,8	2,8	2,7	5,8
SAN GIOVANNI IN PERSICETO	24.790	42	44	58	134	150	143	141	119	6,1	5,8	5,7	4,8
SAN LAZZARO DI SAVENA	30.045	149	208	186	173	212	236	133	130	7,1	7,9	4,4	4,3
SAN PIETRO IN CASALE	10.617	9	14	16	10	14	15	22	46	1,3	1,4	2,1	4,3
SANT'AGATA BOLOGNESE	6.409	7	22	21	21	16	17	24	28	2,5	2,7	3,7	4,4
SASSO MARCONI	14.273	26	47	56	52	68	112	82	95	4,8	7,8	5,7	6,7
SAVIGNO	2.679	3	3	3	1		1	4	2		0,4	1,5	0,7
VERGATO	7.352	3	18	11	18	14	17	22	21	1,9	2,3	3,0	2,9
ZOLA PREDOSA	16.466	67	65	55	72	89	110	91	106	5,4	6,7	5,5	6,4
Totale	944.279	4.654	5.019	5.210	5.183	5.066	5.444	5.213	5.342	5,4	5,8	5,5	5,7

Fonte: Istat, 1997-2002. Osservatorio Provinciale dell'Incidentalità Stradale, 2003-2004 (dati provvisori per il 2004)

Tabella 15 - *Morti in incidente stradale per comune. Provincia di Bologna, 1997-2004*

Comune	Popolazione 2004	1997	1998	1999	2000	2001	2002	2003	2004	Morti su 1000 ab.			Morti su 1000 incid.		
										2002	2003	2004	2002	2003	2004
ANZOLA DELL'EMILIA	11.128	4	1	1	1		5		2	0,4		0,2	119,0		40,0
ARGELATO	9.317				2	1	1	3	1	0,1	0,3	0,1	30,3	65,2	23,3
BARICELLA	5.990		1												
BAZZANO	6.387		1	1	1	1	1			0,2			200,0		
BENTIVOGLIO	4.593	5	6	8	2	5	8	1	1	1,7	0,2	0,2	145,5	25,0	16,1
BOLOGNA	374.425	46	25	37	30	31	39	44	32	0,1	0,1	0,1	13,7	16,0	11,5
BORGO TOSSIGNANO	3.259		1		1										
BUDRIO	16.167	5	6	1	3	3	3	4	4	0,2	0,2	0,2	33,7	58,8	55,6
CALDERARA DI RENO	12.352	4	2	2	1	2	1	3	2	0,1	0,2	0,2	14,1	48,4	41,7
CAMUGNANO	2.092														
CASALECCHIO DI RENO	34.451	3	1	4	3	4		3	3		0,1	0,1		23,4	17,5
CASALFUMANESE	3.129	2			2	1	1	1	2	0,3	0,3	0,6	55,6	250,0	142,9
CASTEL D'AIANO	1.973														
CASTEL DEL RIO	1.256		1				1			0,8			250,0		
CASTEL DI CASIO	3.266		1	2		1	1			0,3			142,9		
CASTEL GUELFO DI BOLOGNA	3.731	5	1	2		3	1			0,3			100,0		
CASTELLO D'ARGILE	5.520	2					1		2	0,2		0,4	52,6		133,3
CASTELLO DI SERRAVALLE	4.400			2		1									
CASTEL MAGGIORE	16.519	1	1	3	1		1	3	2	0,1	0,2	0,1	21,3	65,2	25,6
CASTEL SAN PIETRO TERME	19.654	6	4	4	9	2	6	6	6	0,3	0,3	0,3	53,6	48,8	53,6
CASTENASO	13.706	2	2	1	2	5	6		1	0,4		0,1	63,8		11,8
CASTIGLIONE DEI PEPOLI	5.982		1	2	1			1			0,2			142,9	
CRESPELLANO	8.541	3	4		1	5	1	3	5	0,1	0,4	0,6	11,6	46,2	73,5
CREVALCORE	12.523	1	1	2	1			1	1		0,1	0,1		28,6	30,3
DOZZA	5.883	2			2		1			0,2			34,5		
FONTANELICE	1.884	1		1											
GAGGIO MONTANO	4.928	2	2	1	2			2			0,4			153,8	
GALLIERA	5.449		1	1		1	1	1		0,2	0,2		100,0	62,5	
GRANAGLIONE	2.245				1	1									
GRANAROLO DELL'EMILIA	9.009	1	5	3	5	2	5	1		0,6	0,1		147,1	29,4	
GRIZZANA MORANDI	3.966					1									
IMOLA	66.170	13	12	11	13	13	5	8	16	0,1	0,1	0,2	10,3	15,6	32,8
LIZZANO IN BELVEDERE	2.275	2			1			1			0,4			142,9	
LOIANO	4.443	1	1		1	1	1	1		0,2	0,2		58,8	90,9	
MALALBERGO	7.911	4	1	1	2		2	1	2	0,3	0,1	0,3	200,0	26,3	76,9
MARZABOTTO	6.491	2	3	2	2		3	1		0,5	0,2		76,9	27,8	
MEDICINA	14.715	3	4	2	2	2	3	1	4	0,2	0,1	0,3	48,4	25,6	87,0
MINERBIO	8.249			2				1	1		0,1	0,1		142,9	76,9
MOLINELLA	14.710	3	4	2	6			1	4		0,1	0,3		47,6	93,0
MONGHIDORO	3.905	1				1		1			0,3			111,1	
MONTERENZIO	5.474					1		1	3		0,2	0,5		71,4	214,3
MONTE SAN PIETRO	10.758					3	2	1	1	0,2	0,1	0,1	80,0	43,5	50,0
MONTEVEGLIO	4.797	2	1					3	1		0,6	0,2		157,9	66,7
MONZUNO	6.003	1		4	1		4	1		0,7	0,2		125,0	52,6	
MORDANO	4.379				1										
OZZANO DELL'EMILIA	11.194	1	2		3	2	1	3		0,1	0,3		22,7	44,8	
PIANORO	16.589	1	1		1	2	1	1	3	0,1	0,1	0,2	16,7	14,7	62,5
PIEVE DI CENTO	6.810		3			2	1			0,1			62,5		
PORRETTA TERME	4.795	1			1	2									
SALA BOLOGNESE	7.082	2	1				3	2	2	0,4	0,3	0,3	115,4	87,0	105,3
SAN BENEDETTO V. DI SAMBRO	4.492	4	2	2	4	1	1	2		0,2	0,4		17,2	33,3	
SAN GIORGIO DI PIANO	6.681					2	1		4	0,1		0,6	52,6		102,6
SAN GIOVANNI IN PERSICETO	24.790	4	2	5	6	6	11	3	2	0,4	0,1	0,1	76,9	21,3	16,8
SAN LAZZARO DI SAVENA	30.045	2	4	5	4	8	8	5	3	0,3	0,2	0,1	33,9	37,6	23,1
SAN PIETRO IN CASALE	10.617	1	2		2										
SANT'AGATA BOLOGNESE	6.409	1	2	2	3	1		4			0,6			166,7	
SASSO MARCONI	14.273	4	4	5	2	5	4	1	1	0,3	0,1	0,1	35,7	12,2	10,5
SAVIGNO	2.679				1			1			0,4			250,0	
VERGATO	7.352	3	1	2	1	2	1	1	5	0,1	0,1	0,7	58,8	45,5	238,1
ZOLA PREDOSA	16.466	9	3	1	9	3	7	5	5	0,4	0,3	0,3	63,6	54,9	47,2
Totale	944.279	160	121	124	137	127	143	127	121	0,2	0,1	0,1	26,3	24,4	22,7

Fonte: Istat, 1997-2002. Osservatorio Provinciale dell'Incidentalità Stradale, 2003-2004 (dati provvisori per il 2004)

Tabella 16 - *Feriti in incidente stradale per comune. Provincia di Bologna, 1997-2004*

Comune	Popolazione 2004	1997	1998	1999	2000	2001	2002	2003	2004	Feriti su 1000 ab.			Feriti su 1000 incidenti		
										2002	2003	2004	2002	2003	2004
ANZOLA DELL'EMILIA	11.128	19	56	39	21	40	51	49	93	4,6	4,4	8,4	1214,3	1531,3	1860,0
ARGELATO	9.317	33	24	11	31	33	56	65	64	6,0	7,0	6,9	1697,0	1413,0	1488,4
BARICELLA	5.990	2	5	5			2	14	7	0,3	2,3	1,2	1000,0	1555,6	1750,0
BAZZANO	6.387	8	16	18	15	18	6	13	8	0,9	2,0	1,3	1200,0	1857,1	1333,3
BENTIVOGLIO	4.593	88	95	143	63	85	128	67	102	27,9	14,6	22,2	2327,3	1675,0	1645,2
BOLOGNA	374.425	3.448	3.645	3.949	3.902	3.775	3.772	3.608	3.563	10,1	9,6	9,5	1324,4	1312,5	1280,7
BORGHI TOSIGNANO	3.259	16	20	16	14	35	19	22	24	5,8	6,8	7,4	1727,3	2000,0	1411,8
BUDRIO	16.167	103	96	101	92	111	143	105	117	8,8	6,5	7,2	1606,7	1544,1	1625,0
CALDERARA DI RENO	12.352	60	53	120	69	74	102	92	63	8,3	7,4	5,1	1436,6	1483,9	1312,5
CAMUGNANO	2.092	2	2		4	2	4	1	1	1,9	0,5	0,5	1333,3	1000,0	1000,0
CASALECCHIO DI RENO	34.451	143	120	102	109	237	195	160	236	5,7	4,6	6,9	1308,7	1250,0	1380,1
CASALFUMANESE	3.129	13	15	23	25	6	29	5	26	9,3	1,6	8,3	1611,1	1250,0	1857,1
CASTEL D'AIANO	1.973	2	5	2	6	9	5	7	8	2,5	3,5	4,1	1250,0	1400,0	1600,0
CASTEL DEL RIO	1.256	5	2	9	9	9	3	9	7	2,4	7,2	5,6	750,0	1500,0	1400,0
CASTEL DI CASIO	3.266	3	5	12	6	7	9	3	12	2,8	0,9	3,7	1285,7	1000,0	1714,3
CASTEL GUELFO DI BOLOGNA	3.731	11	26	9	8	23	14	12	28	3,8	3,2	7,5	1400,0	1500,0	1750,0
CASTELLO D'ARGILE	5.520	10	14	5	12	8	40	28	24	7,2	5,1	4,3	2105,3	1647,1	1600,0
CASTELLO DI SERRAVALLE	4.400	4	2	12	5	6	5		3	1,1		0,7	1000,0		1500,0
CASTEL MAGGIORE	16.519	61	90	125	48	42	78	64	102	4,7	3,9	6,2	1659,6	1333,3	1307,7
CASTEL SAN PIETRO TERME	19.654	150	234	247	218	112	169	228	161	8,6	11,6	8,2	1508,9	1838,7	1437,5
CASTENASO	13.706	85	117	133	127	99	129	129	109	9,4	9,4	8,0	1372,3	1573,2	1282,4
CASTIGLIONE DEI PEPOLI	5.982	13	19	28	25	27	22	12	26	3,7	2,0	4,3	1571,4	1714,3	1857,1
CREPELLANO	8.541	114	123	108	98	111	155	112	114	18,1	13,1	13,3	1802,3	1723,1	1676,5
CREVALCORE	12.523	29	43	34	38	24	36	46	46	2,9	3,7	3,7	1241,4	1314,3	1393,9
DOZZA	5.883	44	50	24	20	31	34	59	63	5,8	10,0	10,7	1172,4	1685,7	1536,6
FONTANELICE	1.884	20	9	12	5	10	22	14	11	11,7	7,4	5,8	1375,0	1400,0	1571,4
GAGGIO MONTANO	4.928	4	8	21	20	15	4	17	22	0,8	3,4	4,5	1333,3	1307,7	1375,0
GALLIERA	5.449	6	9	9	19	17	15	19	10	2,8	3,5	1,8	1500,0	1187,5	1428,6
GRANAGLIONE	2.245	4	5	6	6	13	13	15	11	5,8	6,7	4,9	1857,1	2500,0	1833,3
GRANAROLO DELL'EMILIA	9.009	75	67	61	53	36	47	45	57	5,2	5,0	6,3	1382,4	1323,5	1357,1
GRIZZANA MORANDI	3.966	2	1	1	9	12	2	6		0,5	1,5		1000,0		1500,0
IMOLA	66.170	737	782	564	871	698	727	789	691	11,0	11,9	10,4	1499,0	1538,0	1416,0
LIZZANO IN BELVEDERE	2.275	5	3	3	16	6	1	7	9	0,4	3,1	4,0	1000,0	1000,0	1800,0
LOIANO	4.443	8	19	5	17	33	27	17	25	6,1	3,8	5,6	1588,2	1545,5	1388,9
MALALBERGO	7.911	74	65	84	37	8	14	60	38	1,8	7,6	4,8	1400,0	1578,9	1461,5
MARZABOTTO	6.491	30	46	42	47	54	61	46	49	9,4	7,1	7,5	1564,1	1277,8	1484,8
MEDICINA	14.715	108	47	41	112	127	101	59	63	6,9	4,0	4,3	1629,0	1512,8	1369,6
MINERBIO	8.249	9	11	9	2		5	7	19	0,6	0,8	2,3	1000,0	1000,0	1461,5
MOLINELLA	14.710	56	34	39	2		2	28	69	0,1	1,9	4,7	1000,0	1333,3	1604,7
MONGHIDORO	3.905	7	1	3	3	12	7	14	7	1,8	3,6	1,8	1166,7	1555,6	1400,0
MONTERENZIO	5.474	19	32	6	17	15	12	16	17	2,2	2,9	3,1	1333,3	1142,9	1214,3
MONTE SAN PIETRO	10.758	9	12	1	12	23	40	40	25	3,7	3,7	2,3	1600,0	1739,1	1250,0
MONTEVEGLIO	4.797	17	16	9	9	4	11	30	19	2,3	6,3	4,0	1375,0	1578,9	1266,7
MONZUNO	6.003	32	44	67	69	28	56	30	27	9,3	5,0	4,5	1750,0	1578,9	1687,5
MORDANO	4.379	9	7	8	7	1	3	15	16	0,7	3,4	3,7	1000,0	1875,0	2000,0
OZZANO DELL'EMILIA	11.194	61	56	59	66	42	66	94	89	5,9	8,4	8,0	1500,0	1403,0	1854,2
PIANORO	16.589	34	29	43	25	49	85	88	58	5,1	5,3	3,5	1416,7	1294,1	1234,0
PIEVE DI CENTO	6.810	23	16	21	12	13	19	26	24	2,8	3,8	3,5	1187,5	1444,4	1333,3
PORRETTA TERME	4.795	9	12	14	6	11	12	4	10	2,5	0,8	2,1	1500,0	1000,0	1250,0
SALA BOLOGNESE	7.082	5	9	17	23	11	38	30	25	5,4	4,2	3,5	1461,5	1304,3	1315,8
SAN BENEDETTO VAL DI SAMBRO	4.492	61	136	133	104	73	101	115	63	22,5	25,6	14,0	1741,4	1916,7	1702,7
SAN GIORGIO DI PIANO	6.681	14	12	17	12	25	30	35	52	4,5	5,2	7,8	1578,9	1944,4	1333,3
SAN GIOVANNI IN PERSICETO	24.790	55	58	72	186	220	194	202	181	7,8	8,1	7,3	1356,6	1432,6	1521,0
SAN LAZZARO DI SAVENA	30.045	209	314	256	262	310	338	187	161	11,2	6,2	5,4	1432,2	1406,0	1238,5
SAN PIETRO IN CASALE	10.617	17	23	20	13	23	24	35	71	2,3	3,3	6,7	1600,0	1590,9	1543,5
SANT'AGATA BOLOGNESE	6.409	7	35	36	28	24	29	46	42	4,5	7,2	6,6	1705,9	1916,7	1500,0
SASSO MARCONI	14.273	33	63	87	82	104	153	112	140	10,7	7,8	9,8	1366,1	1365,9	1473,7
SAVIGNO	2.679	8	3	4			1	8	2	0,4	3,0	0,7	1000,0	2000,0	1000,0
VERGATO	7.352	1	25	20	34	24	31	41	39	4,2	5,6	5,3	1823,5	1863,6	1857,1
ZOLA PREDOSA	16.466	101	106	77	111	138	174	150	154	10,6	9,1	9,4	1581,8	1648,4	1452,8
Totale	944.279	6.335	6.992	7.142	7.262	7.103	7.671	7.357	7.303	8,1	7,8	7,7	1409,1	1410,5	1367,1

Fonte: Istat, 1997-2002. Osservatorio Provinciale dell'Incidentalità Stradale, 2003-2004 (dati provvisori per il 2004)

Tabella 17 - *Costo sociale per comune. Provincia di Bologna, 2004*

Comune	Popolazione2004	Migliaia di €	€ per abitante
ANZOLA DELL'EMILIA	11.128	6.499,03	584,03
ARGELATO	9.317	3.947,66	423,71
BARICELLA	5.990	279,26	46,62
BAZZANO	6.387	319,15	49,97
BENTIVOGLIO	4.593	5.463,65	1.189,56
BOLOGNA	374.425	188.159,45	502,53
BORGO TOSSIGNANO	3.259	957,46	293,79
BUDRIO	16.167	10.245,36	633,72
CALDERARA DI RENO	12.352	5.302,20	429,26
CAMUGNANO	2.092	39,89	19,07
CASALECCHIO DI RENO	34.451	13.598,34	394,72
CASALFIUMANESE	3.129	3.826,12	1.222,79
CASTEL D'AIANO	1.973	319,15	161,76
CASTEL DEL RIO	1.256	279,26	222,34
CASTEL DI CASIO	3.266	478,73	146,58
CASTEL GUELFO DI BOLOGNA	3.731	1.117,04	299,39
CASTELLO D'ARGILE	5.520	3.746,33	678,68
CASTELLO DI SERRAVALLE	4.400	119,68	27,20
CASTEL MAGGIORE	16.519	6.858,08	415,16
CASTEL SAN PIETRO TERME	19.654	14.789,57	752,50
CASTENASO	13.706	5.742,90	419,01
CASTIGLIONE DEI PEPOLI	5.982	1.037,25	173,40
CREPELLANO	8.541	11.520,11	1.348,80
CREVALCORE	12.523	3.229,57	257,89
DOZZA	5.883	2.513,34	427,22
FONTANELICE	1.884	438,84	232,93
GAGGIO MONTANO	4.928	877,67	178,10
GALLIERA	5.449	398,94	73,21
GRANAGLIONE	2.245	438,84	195,47
GRANAROLO DELL'EMILIA	9.009	2.273,97	252,41
GRIZZANA MORANDI	3.966	0,00	0,00
IMOLA	66.170	49.877,85	753,78
LIZZANO IN BELVEDERE	2.275	359,05	157,82
LOIANO	4.443	997,36	224,48
MALALBERGO	7.911	4.304,85	544,16
MARZABOTTO	6.491	1.954,82	301,16
MEDICINA	14.715	8.091,07	549,85
MINERBIO	8.249	2.152,42	260,93
MOLINELLA	14.710	8.330,44	566,31
MONGHIDORO	3.905	279,26	71,51
MONTERENZIO	5.474	4.861,50	888,11
MONTE SAN PIETRO	10.758	2.391,79	222,33
MONTEVEGLIO	4.797	2.152,42	448,70
MONZUNO	6.003	1.077,14	179,43
MORDANO	4.379	638,31	145,77
OZZANO DELL'EMILIA	11.194	3.550,59	317,19
PIANORO	16.589	5.102,73	307,60
PIEVE DI CENTO	6.810	957,46	140,60
PORRETTA TERME	4.795	398,94	83,20
SALA BOLOGNESE	7.082	3.786,22	534,63
SAN BENEDETTO VAL DI SAMBRO	4.492	2.513,34	559,51
SAN GIORGIO DI PIANO	6.681	7.652,23	1.145,37
SAN GIOVANNI IN PERSICETO	24.790	10.009,72	403,78
SAN LAZZARO DI SAVENA	30.045	10.606,27	353,01
SAN PIETRO IN CASALE	10.617	2.832,49	266,79
SANT'AGATA BOLOGNESE	6.409	1.675,56	261,44
SASSO MARCONI	14.273	6.979,63	489,01
SAVIGNO	2.679	79,79	29,78
VERGATO	7.352	8.528,04	1.159,96
ZOLA PREDOSA	16.466	13.115,88	796,54
Totale	944.279	460.074,03	487,22

Fonte: Osservatorio Provinciale dell'Incidentalità Stradale (dati provvisori)

Tabella 18.1 - Incidenti, morti e feriti per comune e strada. Provincia di Bologna, 2004.

cod.	comune	cod	nome strada	Incidenti	Feriti	Morti
001	Anzola dell'Emilia	000	Strada Comunale	27	46	1
001	Anzola dell'Emilia	009	VIA EMILIA	17	27	-
001	Anzola dell'Emilia	568	DI CREVALCORE (ex SS)	6	20	1
Totale 001				50	93	2
002	Argelato	000	Strada Comunale	17	20	-
002	Argelato	003	TRASVERSALE DI PIANURA(generico)	8	14	1
002	Argelato	004	GALLIERA	11	13	-
002	Argelato	042	CENTESE	7	17	-
Totale 002				43	64	1
003	Baricella	000	Strada Comunale	2	4	-
003	Baricella	005	S.DONATO	2	3	-
Totale 003				4	7	-
004	Bazzano	000	Strada Comunale	3	4	-
004	Bazzano	569	DI VIGNOLA (ex SS)	3	4	-
Totale 004				6	8	-
005	Bentivoglio	000	Strada Comunale	14	21	-
005	Bentivoglio	003	TRASVERSALE DI PIANURA(generico)	11	23	-
005	Bentivoglio	004	GALLIERA	1	1	-
005	Bentivoglio	044	BASSA - BOLOGNESE	5	6	-
005	Bentivoglio	045	SALICETO	5	7	1
005	Bentivoglio	A13	AUTOSTRADA BOLOGNA PADOVA	26	44	-
Totale 005				62	102	1
006	Bologna	000	Strada Comunale	2.657	3.348	28
006	Bologna	009	VIA EMILIA	1	1	-
006	Bologna	026	VALLE DEL LAVINO	2	3	-
006	Bologna	065	DELLA FUTA (ex SS)	1	-	1
006	Bologna	568	DI CREVALCORE (ex SS)	6	6	-
006	Bologna	A13	AUTOSTRADA BOLOGNA PADOVA	13	28	2
006	Bologna	A14	AUTOSTRADA ADRIATICA - DEL LEVANTE	102	177	2
Totale 006				2.782	3.563	33
007	Borgo Tossignano	000	Strada Comunale	9	14	-
007	Borgo Tossignano	014	VALSANTERNO	3	3	-
007	Borgo Tossignano	610	SELICE O MONTANARA IMOLESE (ex SS)	5	7	-
Totale 007				17	24	-
008	Budrio	000	Strada Comunale	38	64	-
008	Budrio	005	S.DONATO	1	2	-
008	Budrio	006	ZENZALINO	13	15	2
008	Budrio	253	SAN VITALE (ex SS)	10	20	1
008	Budrio	302	TRASVERSALE DI PIANURA secondo tronco	10	16	1
Totale 008				72	117	4
009	Calderara di Reno	000	Strada Comunale	22	25	-
009	Calderara di Reno	018	PADULLESE	11	15	-
009	Calderara di Reno	568	DI CREVALCORE (ex SS)	15	23	2
Totale 009				48	63	2
010	Camugnano	325	DI VAL DI SETTA E VAL DI BISENZIO (ex SS)	1	1	-
Totale 010				1	1	-
011	Casalecchio di Reno	000	Strada Comunale	142	183	3
011	Casalecchio di Reno	009	VIA EMILIA	1	2	-
011	Casalecchio di Reno	064	PORRETTANA	1	1	-
011	Casalecchio di Reno	569	DI VIGNOLA (ex SS)	3	5	-
011	Casalecchio di Reno	A01	AUTOSTRADA DEL SOLE	24	45	-
Totale 011				171	236	3
012	Casalfiumanese	000	Strada Comunale	5	8	1
012	Casalfiumanese	021	VAL SILLARO	1	1	-
012	Casalfiumanese	034	GESSO	1	1	-
012	Casalfiumanese	610	SELICE O MONTANARA IMOLESE (ex SS)	7	16	1
Totale 012				14	26	2
013	Castel d'Aiano	000	Strada Comunale	3	4	-
013	Castel d'Aiano	623	DEL PASSO BRASA (ex SS)	2	4	-
Totale 013				5	8	-
014	Castel del Rio	000	Strada Comunale	1	1	-
014	Castel del Rio	610	SELICE O MONTANARA IMOLESE (ex SS)	4	6	-
Totale 014				5	7	-
015	Castel di Casio	000	Strada Comunale	5	9	-
015	Castel di Casio	040	PASSO ZANCHETTO - PORRETTA TERME	1	1	-
015	Castel di Casio	043	BADI - RIO CONFINI	1	2	-
Totale 015				7	12	-

segue

Tabella 18.2 - Incidenti, morti e feriti per comune e strada. Provincia di Bologna, 2004. segue

cod.	comune	cod	nome strada	Incidenti	Feriti	Morti
016	Castel Guelfo di Bologna	000	Strada Comunale	7	12	-
016	Castel Guelfo di Bologna	019	S.CARLO	1	1	-
016	Castel Guelfo di Bologna	030	TRENTOLA	2	6	-
016	Castel Guelfo di Bologna	031	COLUNGA	2	2	-
016	Castel Guelfo di Bologna	051	MEDICINA - BIVIO SELICE	2	2	-
016	Castel Guelfo di Bologna	253	SAN VITALE (ex SS)	2	5	-
Totale 016				16	28	-
017	Castello d'Argile	000	Strada Comunale	7	9	2
017	Castello d'Argile	018	PADULLESE	1	1	-
017	Castello d'Argile	042	CENTESE	7	14	-
Totale 017				15	24	2
018	Castello di Serravalle	027	VALLE DEL SAMOGGIA	2	3	-
Totale 018				2	3	-
019	Castel Maggiore	000	Strada Comunale	47	60	1
019	Castel Maggiore	004	GALLIERA	14	16	-
019	Castel Maggiore	045	SALICETO	5	6	-
019	Castel Maggiore	046	CASTELMAGGIORE - GRANAROLO	1	1	-
019	Castel Maggiore	064	PORRETTANA	7	10	1
019	Castel Maggiore	A13	AUTOSTRADA BOLOGNA PADOVA	4	9	-
Totale 019				78	102	2
020	Castel San Pietro Terme	000	Strada Comunale	25	31	1
020	Castel San Pietro Terme	009	VIA EMILIA	27	37	3
020	Castel San Pietro Terme	019	S.CARLO	3	7	-
020	Castel San Pietro Terme	021	VAL SILLARO	1	1	-
020	Castel San Pietro Terme	031	COLUNGA	6	10	-
020	Castel San Pietro Terme	048	CASTELLI GUELF	1	1	-
020	Castel San Pietro Terme	A14	AUTOSTRADA ADRIATICA - DEL LEVANTE	49	74	2
Totale 020				112	161	6
021	Castenaso	000	Strada Comunale	54	70	-
021	Castenaso	028	CROCE DELL'IDICE	4	7	-
021	Castenaso	253	SAN VITALE (ex SS)	27	32	1
Totale 021				85	109	1
022	Castiglione dei Pepoli	000	Strada Comunale	1	1	-
022	Castiglione dei Pepoli	008	CASTIGLIONE - BARAGAZZA - CAMPALLORZO	1	2	-
022	Castiglione dei Pepoli	325	DI VAL DI SETTA E VAL DI BIENZIO (ex SS)	3	3	-
022	Castiglione dei Pepoli	A01	AUTOSTRADA DEL SOLE	9	20	-
Totale 022				14	26	-
023	Crespellano	000	Strada Comunale	11	18	-
023	Crespellano	009	VIA EMILIA	6	5	1
023	Crespellano	016	VIA LUNGA	1	1	-
023	Crespellano	027	VALLE DEL SAMOGGIA	5	13	-
023	Crespellano	569	DI VIGNOLA (ex SS)	23	46	2
023	Crespellano	A01	AUTOSTRADA DEL SOLE	22	31	2
Totale 023				68	114	5
024	Crevalcore	000	Strada Comunale	26	37	1
024	Crevalcore	001	PALATA	3	4	-
024	Crevalcore	016	VIA LUNGA	1	1	-
024	Crevalcore	568	DI CREVALCORE (ex SS)	3	4	-
Totale 024				33	46	1
025	Dozza	000	Strada Comunale	4	7	-
025	Dozza	009	VIA EMILIA	32	50	-
025	Dozza	030	TRENTOLA	2	2	-
025	Dozza	A14	AUTOSTRADA ADRIATICA - DEL LEVANTE	3	4	-
Totale 025				41	63	-
026	Fontanelice	000	Strada Comunale	1	1	-
026	Fontanelice	033	CASOLANA	1	2	-
026	Fontanelice	610	SELICE O MONTANARA IMOLESE (ex SS)	5	8	-
Totale 026				7	11	-
027	Gaggio Montano	000	Strada Comunale	1	1	-
027	Gaggio Montano	064	PORRETTANA	9	14	-
027	Gaggio Montano	082	GAGGIO - MASERA	1	1	-
027	Gaggio Montano	324	DEL PASSO DELLE RADICI (ex SS)	4	4	-
027	Gaggio Montano	623	DEL PASSO BRASA (ex SS)	1	2	-
Totale 027				16	22	-
028	Galliera	000	Strada Comunale	4	4	-
028	Galliera	004	GALLIERA	1	2	-
028	Galliera	012	BASSO RENO	2	4	-
Totale 028				7	10	-

segue

Tabella 18.3 - Incidenti, morti e feriti per comune e strada. Provincia di Bologna, 2004. segue

cod.	comune	cod	nome strada	Incidenti	Feriti	Morti
029	Granagione	000	Strada Comunale	2	3	-
029	Granagione	064	PORRETTANA	3	3	-
029	Granagione	632	TRAVERSA DI PRACCHIA (ex SS)	1	5	-
Totale 029				6	11	-
030	Granarolo dell'Emilia	000	Strada Comunale	10	12	-
030	Granarolo dell'Emilia	003	TRASVERSALE DI PIANURA(generico)	6	12	-
030	Granarolo dell'Emilia	005	S.DONATO	18	23	-
030	Granarolo dell'Emilia	046	CASTELMAGGIORE - GRANAROLO	4	6	-
030	Granarolo dell'Emilia	064	PORRETTANA	4	4	-
Totale 030				42	57	-
032	Imola	000	Strada Comunale	377	519	9
032	Imola	009	VIA EMILIA	7	11	1
032	Imola	014	VALSANTERNO	1	2	1
032	Imola	051	MEDICINA - BIVIO SELICE	4	6	-
032	Imola	054	LUGHESE	7	16	1
032	Imola	253	SAN VITALE (ex SS)	9	13	1
032	Imola	610	SELICE O MONTANARA IMOLESE (ex SS)	35	51	1
032	Imola	A14	AUTOSTRADA ADRIATICA - DEL LEVANTE	48	73	2
Totale 032				488	691	16
033	Lizzano in Belvedere	000	Strada Comunale	1	4	-
033	Lizzano in Belvedere	324	DEL PASSO DELLE RADICI (ex SS)	4	5	-
Totale 033				5	9	-
034	Loiano	059	MONZUNO	1	1	-
034	Loiano	065	DELLA FUTA (ex SS)	12	16	-
034	Loiano	FVS	FONDO VALLE SAVENA	5	8	-
Totale 034				18	25	-
035	Malalbergo	000	Strada Comunale	6	7	1
035	Malalbergo	012	BASSO RENO	1	1	-
035	Malalbergo	044	BASSA - BOLOGNESE	2	3	-
035	Malalbergo	047	BARICELLA - ALTEDO	1	1	-
035	Malalbergo	064	PORRETTANA	12	22	-
035	Malalbergo	A13	AUTOSTRADA BOLOGNA PADOVA	4	4	1
Totale 035				26	38	2
036	Marzabotto	000	Strada Comunale	4	6	-
036	Marzabotto	064	PORRETTANA	14	18	-
036	Marzabotto	069	PIAN DI VENOLA - CA' BORTOLANI	1	1	-
036	Marzabotto	325	DI VAL DI SETTA E VAL DI BISENZIO (ex SS)	3	6	-
036	Marzabotto	A01	AUTOSTRADA DEL SOLE	11	18	-
Totale 036				33	49	-
037	Medicina	000	Strada Comunale	13	21	-
037	Medicina	003	TRASVERSALE DI PIANURA(generico)	1	1	-
037	Medicina	005	S.DONATO	1	1	-
037	Medicina	029	MEDICINA - S.ANTONIO DI QUADERNA (generico)	2	2	-
037	Medicina	050	S.ANTONIO	1	1	-
037	Medicina	051	MEDICINA - BIVIO SELICE	3	6	-
037	Medicina	253	SAN VITALE (ex SS)	23	30	3
037	Medicina	302	TRASVERSALE DI PIANURA secondo tronco	2	1	1
Totale 037				46	63	4
038	Minerbio	000	Strada Comunale	6	12	-
038	Minerbio	005	S.DONATO	6	6	1
038	Minerbio	064	PORRETTANA	1	1	-
Totale 038				13	19	1
039	Molinella	000	Strada Comunale	24	42	4
039	Molinella	005	S.DONATO	10	14	-
039	Molinella	006	ZENZALINO	7	11	-
039	Molinella	029	MEDICINA - S.ANTONIO DI QUADERNA (generico)	1	1	-
039	Molinella	044	BASSA - BOLOGNESE	1	1	-
Totale 039				43	69	4
040	Monghidoro	000	Strada Comunale	3	4	-
040	Monghidoro	060	S.BENEDETTO VAL DI SAMBRO	1	1	-
040	Monghidoro	065	DELLA FUTA (ex SS)	1	2	-
Totale 040				5	7	-
041	Monterenzio	000	Strada Comunale	1	2	-
041	Monterenzio	007	VALLE DELL'IDICE	13	15	3
Totale 041				14	17	3
042	Monte San Pietro	000	Strada Comunale	3	3	-
042	Monte San Pietro	026	VALLE DEL LAVINO	16	21	1
042	Monte San Pietro	075	MONTEMAGGIORE	1	1	-
Totale 042				20	25	1
043	Monteveglia	000	Strada Comunale	4	4	-
043	Monteveglia	027	VALLE DEL SAMOGGIA	9	13	-
043	Monteveglia	078	CASTELFRANCO - MONTEVEGLIO (generico)	2	2	1
Totale 043				15	19	1

segue

Tabella 18.4 - Incidenti, morti e feriti per comune e strada. Provincia di Bologna, 2004. segue

cod.	comune	cod	nome strada	Incidenti	Feriti	Morti
044	Monzuno	000	Strada Comunale	1	1	-
044	Monzuno	059	MONZUNO	2	2	-
044	Monzuno	A01	AUTOSTRADA DEL SOLE	13	24	-
Totale 044				16	27	-
045	Mordano	000	Strada Comunale	3	6	-
045	Mordano	032	MORDANO - BAGNARA	1	1	-
045	Mordano	053	BIVIO SELICE - MORDANO	1	4	-
045	Mordano	054	LUGHESE	3	5	-
Totale 045				8	16	-
046	Ozzano dell'Emilia	000	Strada Comunale	7	8	-
046	Ozzano dell'Emilia	007	VALLE DELL'IDICE	3	5	-
046	Ozzano dell'Emilia	009	VIA EMILIA	8	13	-
046	Ozzano dell'Emilia	031	COLUNGA	3	4	-
046	Ozzano dell'Emilia	048	CASTELLI GUELF	1	2	-
046	Ozzano dell'Emilia	A14	AUTOSTRADA ADRIATICA - DEL LEVANTE	26	57	-
Totale 046				48	89	-
047	Pianoro	000	Strada Comunale	15	17	-
047	Pianoro	036	VAL DI ZENA	2	2	-
047	Pianoro	058	PIEVE DEL PINO	2	3	-
047	Pianoro	065	DELLA FUTA (ex SS)	27	34	2
047	Pianoro	FVS	FONDO VALLE SAVENA	1	2	-
Totale 047				47	58	2
048	Pieve di Cento	000	Strada Comunale	13	16	-
048	Pieve di Cento	011	S.BENEDETTO	1	2	-
048	Pieve di Cento	042	CENTESE	4	6	-
Totale 048				18	24	-
049	Porretta Terme	000	Strada Comunale	4	5	-
049	Porretta Terme	057	MADOLMA	4	5	-
Totale 049				8	10	-
050	Sala Bolognese	000	Strada Comunale	7	12	-
050	Sala Bolognese	003	TRASVERSALE DI PIANURA(generico)	11	12	2
050	Sala Bolognese	018	PADULLESE	1	1	-
Totale 050				19	25	2
051	San Benedetto Val di Samb	000	Strada Comunale	1	1	-
051	San Benedetto Val di Samb	060	S.BENEDETTO VAL DI SAMBRO	1	1	-
051	San Benedetto Val di Samb	061	VAL DI SAMBRO	2	4	-
051	San Benedetto Val di Samb	A01	AUTOSTRADA DEL SOLE	33	57	-
Totale 051				37	63	-
052	San Giorgio di Piano	000	Strada Comunale	14	19	-
052	San Giorgio di Piano	004	GALLIERA	22	31	3
052	San Giorgio di Piano	042	CENTESE	3	2	1
Totale 052				39	52	4
053	San Giovanni in Persiceto	000	Strada Comunale	77	117	1
053	San Giovanni in Persiceto	001	PALATA	1	1	-
053	San Giovanni in Persiceto	003	TRASVERSALE DI PIANURA(generico)	4	7	-
053	San Giovanni in Persiceto	010	BEVILACQUA	1	1	-
053	San Giovanni in Persiceto	041	CASTELFRANCO	2	2	-
053	San Giovanni in Persiceto	255	DI SAN MATTEO DELLA DECIMA (ex SS)	17	28	1
053	San Giovanni in Persiceto	568	DI CREVALCORE (ex SS)	17	25	-
Totale 053				119	181	2
054	San Lazzaro di Savena	000	Strada Comunale	54	61	-
054	San Lazzaro di Savena	007	VALLE DELL'IDICE	7	10	-
054	San Lazzaro di Savena	009	VIA EMILIA	35	37	1
054	San Lazzaro di Savena	031	COLUNGA	8	9	1
054	San Lazzaro di Savena	036	VAL DI ZENA	1	1	-
054	San Lazzaro di Savena	A14	AUTOSTRADA ADRIATICA - DEL LEVANTE	25	43	1
Totale 054				130	161	3
055	San Pietro in Casale	000	Strada Comunale	26	37	-
055	San Pietro in Casale	004	GALLIERA	8	14	-
055	San Pietro in Casale	011	S.BENEDETTO	4	5	-
055	San Pietro in Casale	020	S.PIETRO IN CASALE - SS 64	8	15	-
Totale 055				46	71	-

segue

Tabella 18.5 - Incidenti, morti e feriti per comune e strada. Provincia di Bologna, 2004. segue

cod.	comune	cod	nome strada	Incidenti	Feriti	Morti
056	Sant'Agata Bolognese	000	Strada Comunale	10	13	-
056	Sant'Agata Bolognese	016	VIA LUNGA	3	5	-
056	Sant'Agata Bolognese	255	DI SAN MATTEO DELLA DECIMA (ex SS)	8	11	-
056	Sant'Agata Bolognese	568	DI CREVALCORE (ex SS)	7	13	-
Totale 056				28	42	-
057	Sasso Marconi	000	Strada Comunale	20	25	-
057	Sasso Marconi	037	GANZOLE	1	2	-
057	Sasso Marconi	064	PORRETTANA	20	29	-
057	Sasso Marconi	325	DI VAL DI SETTA E VAL DI BISENZIO (ex SS)	8	13	1
057	Sasso Marconi	A01	AUTOSTRADA DEL SOLE	46	71	-
Totale 057				95	140	1
058	Savigno	000	Strada Comunale	2	2	-
Totale 058				2	2	-
059	Vergato	000	Strada Comunale	7	13	-
059	Vergato	026	VALLE DEL LAVINO	2	5	1
059	Vergato	064	PORRETTANA	12	21	4
Totale 059				21	39	5
060	Zola Predosa	000	Strada Comunale	39	44	-
060	Zola Predosa	026	VALLE DEL LAVINO	14	19	-
060	Zola Predosa	569	DI VIGNOLA (ex SS)	13	19	-
060	Zola Predosa	A01	AUTOSTRADA DEL SOLE	19	38	-
060	Zola Predosa	A14	AUTOSTRADA ADRIATICA - DEL LEVANTE	21	34	5
Totale 060				106	154	5
Totale complessivo				5.342	7.303	121

Fonte: Osservatorio Provinciale dell'Incidentalità Stradale (dati provvisori)

Appendice

Appendice 1.1 - Incidenti per comune e per mese. Provincia di Bologna, 2004

Incidenti	Gennaio	Febbraio	Marzo	Aprile	Maggio	Giugno	Luglio	Agosto	Settembre	Ottobre	Novembre	Dicembre	Totale
ANZOLA DELL'EMILIA	3	2	3		5	4	6	4	5	9	3	6	50
ARGELATO	3	2	3	5	4	1	2	4	6	1	6	6	43
BARICELLA	3									1			4
BAZZANO					1	1			1		1	2	6
BENTIVOGLIO	4	5	4	5	4	10	1	6	9	5	4	5	62
BOLOGNA	218	206	200	212	256	271	249	167	228	245	280	250	2782
BORGIO TOSSIGNANO	1		1			2	4	3	2	2		2	17
BUDRIO	4	12	3	5	4	5	6	3	10	8	5	7	72
CALDERARA DI RENO	2	5	5	7	4	7	4	1	1	4	2	6	48
CAMUGNANO												1	1
CASALECCHIO DI RENO	11	10	16	5	18	13	16	9	20	21	13	19	171
CASALFUMANESE	1	2				1		3	2	3	1	1	14
CASTEL D'AIANO					1		1	2			1		5
CASTEL DEL RIO						3		1		1			5
CASTEL DI CASIO			1		1	2	2		1				7
CASTEL GUELFO DI BOLOGNA	1	1	1	1	2	5		2		2	1		16
CASTELLO D'ARGILE	1				3	2			2	1	2	4	15
CASTELLO DI SERRAVALLE					1	1							2
CASTEL MAGGIORE	3	8	9	5	5	6	7	2	2	12	9	10	78
CASTEL SAN PIETRO TERME	12	5	12	9	14	5	12	11	7	9	12	4	112
CASTENASO	3	12	7	4	8	7	4	3	7	8	12	10	85
CASTIGLIONE DEI PEPOLI		1	2	1	1	1	2	3	2		1		14
CRESPELLANO	3	1	4	7	4	7	11	5	10	4	6	6	68
CREVALCORE	2	1	5		2	3	1	3	1	3	3	9	33
DOZZA	5	3	4	6	3	6	2	3	5	2	2		41
FONTANELICE		1			1	1	1		1	1	1		7
GAGGIO MONTANO			2	1	1			2	4	2	3	1	16
GALLIERA		1			1	1				1	2	1	7
GRANAGLIONE						2		2	1	1			6
GRANAROLO DELL'EMILIA	3	2	5	4	1	3	2	4	5	4	5	4	42
GRIZZANA MORANDI													
IMOLA	27	34	53	35	46	59	36	35	45	39	41	38	488
LIZZANO IN BELVEDERE						1		1	2	1			5
LOIANO		2				4	2	4	2	2	2		18
MALALBERGO	6	5	1	1	2		1	1	3	3	1	2	26
MARZABOTTO	2	1	2	2	2	4	5	3	1	5	3	3	33
MEDICINA	5	7	3	2	2	1	2	5	7	4	5	3	46
MINERBIO	2	1	2			1	1	1	1	1	2	1	13
MOLINELLA	6	6	7	4	2	1	2	2	5	3	5		43
MONGHIDORO	1				1		1			2			5
MONTERENZIO	1	2	1	1		3	1	1	2		2		14
MONTE SAN PIETRO	2	1	1		3	1	4		5	1		2	20
MONTEVEGLIO	2		2	1		1	1	3	1	3	1		15
MONZUNO		2			2	2	5		1	2	2		16
MORDANO				1	2	1		1		1	1	1	8
OZZANO DELL'EMILIA	2	4	2	6	6	9	5		6	1	4	3	48
PIANORO	2	1	3	5	4	9	5		6	4	5	3	47
PIEVE DI CENTO		1	4		2	1	3	2	2	1		2	18
PORRETTA TERME	2	1	1					2		1	1		8
SALA BOLOGNESE	2	3	1	2	2			1	3		1	4	19
SAN BENEDETTO VAL DI SAMBRO	5	6		4		1	3	4	2	4		8	37
SAN GIORGIO DI PIANO		6	3	1	6	2	2	2		4	6	7	39
SAN GIOVANNI IN PERSICETO	8	12	5	13	8	15	9	11	9	9	11	9	119
SAN LAZZARO DI SAVENA	11	10	9	8	15	14	9	6	15	13	16	4	130
SAN PIETRO IN CASALE	1	2	9	7	4	3	6	2	2	2	5	3	46
SANT'AGATA BOLOGNESE	4	2	2		3	3	4	2	3		5		28
SASSO MARCONI	7	11	3	7	9	12	4	3	6	9	9	15	95
SAVIGNO				1						1			2
VERGATO		2		2	5	3	2	1	1	1	3	1	21
ZOLA PREDOSA	8	3	8	12	16	8	7	4	9	9	8	14	106
Totale	389	405	409	392	487	529	453	340	471	476	514	477	5.342

Fonte: Osservatorio Provinciale dell'Incidentalità Stradale (dati provvisori)

Appendice 1.2 - *Morti per comune e per mese. Provincia di Bologna, 2004*

Morti	Gennaio	Febbraio	Marzo	Aprile	Maggio	Giugno	Luglio	Agosto	Settembre	Ottobre	Novembre	Dicembre	Totale
ANZOLA DELL'EMILIA												2	2
ARGELATO					1								1
BARICELLA													
BAZZANO													
BENTIVOGLIO						1							1
BOLOGNA	3		3	1	1	2	4	3		8	4	4	33
BORGTOSSIGNANO													
BUDRIO		1		1		1						1	4
CALDERARA DI RENO	2												2
CAMUGNANO													
CASALECCHIO DI RENO			1				1		1				3
CASALFUMANESE									1	1			2
CASTEL D'AIANO													
CASTEL DEL RIO													
CASTEL DI CASIO													
CASTEL GUELFO DI BOLOGNA													
CASTELLO D'ARGILE					1	1							2
CASTELLO DI SERRAVALLE													
CASTEL MAGGIORE								1		1			2
CASTEL SAN PIETRO TERME				1			1		1	2		1	6
CASTENASO		1											1
CASTIGLIONE DEI PEPOLI													
CREPELLANO			1				1	1	1			1	5
CREVALCORE												1	1
DOZZA													
FONTANELICE													
GAGGIO MONTANO													
GALLIERA													
GRANAGLIONE													
GRANAROLO DELL'EMILIA													
GRIZZANA MORANDI													
IMOLA	2		4	1		2	1	1	1		1	3	16
LIZZANO IN BELVEDERE													
LOIANO													
MALALBERGO		1									1		2
MARZABOTTO													
MEDICINA								4					4
MINERBIO			1										1
MOLINELLA		2							1		1		4
MONGHIDORO													
MONTERENZIO	1	1					1						3
MONTE SAN PIETRO			1										1
MONTEVEGLIO										1			1
MONZUNO													
MORDANO													
OZZANO DELL'EMILIA													
PIANORO						1				1			2
PIEVE DI CENTO													
PORRETTA TERME													
SALA BOLOGNESE					1			1					2
SAN BENEDETTO VAL DI SAMBRO													
SAN GIORGIO DI PIANO						1		1		1	1		4
SAN GIOVANNI IN PERSICETO								1				1	2
SAN LAZZARO DI SAVENA	1	1								1			3
SAN PIETRO IN CASALE													
SANT'AGATA BOLOGNESE													
SASSO MARCONI		1											1
SAVIGNO													
VERGATO		1		1	3								5
ZOLA PREDOSA				5									5
Totale	9	9	11	10	7	9	9	13	6	16	8	14	121

Fonte: Osservatorio Provinciale dell'Incidentalità Stradale (dati provvisori)

Appendice 1.3 - Feriti per comune e per mese. Provincia di Bologna, 2004

Feriti	Gennaio	Febbraio	Marzo	Aprile	Maggio	Giugno	Luglio	Agosto	Settembre	Ottobre	Novembre	Dicembre	Totale
ANZOLA DELL'EMILIA	6	3	4		9	13	8	8	9	11	3	18	92
ARGELATO	3	4	3	8	8	2	2	5	6	1	8	14	64
BARICELLA	6									1			7
BAZZANO					1	1			1		2	3	8
BENTIVOGLIO	5	10	6	8	9	18	4	7	12	6	10	6	101
BOLOGNA	298	250	245	267	328	350	316	218	276	320	346	339	3553
BORGIO TOSSIGNANO	1		1			7	4	4	2	3		2	24
BUDRIO	5	27	4	8	7	6	7	3	11	21	8	10	117
CALDERARA DI RENO	2	12	6	7	4	10	5	1	1	5	2	8	63
CAMUGNANO												1	1
CASALECCHIO DI RENO	13	15	24	5	26	16	21	11	27	34	16	27	235
CASALFUMANESE	1	4				2		5	1	11	1	1	26
CASTEL D'AIANO					2		2	3			1		8
CASTEL DEL RIO						3		1		3			7
CASTEL DI CASIO			1		2	3	3		3				12
CASTEL GUELFO DI BOLOGNA	1	2	1	2	5	12		2		2	1		28
CASTELLO D'ARGILE	1				5	7			2	1	4	4	24
CASTELLO DI SERRAVALLE					1	2							3
CASTEL MAGGIORE	4	10	13	7	5	9	8	8	2	12	13	11	102
CASTEL SAN PIETRO TERME	16	6	14	11	18	9	13	16	12	11	21	6	153
CASTENASO	3	14	12	5	11	8	6	3	7	9	18	13	109
CASTIGLIONE DEI PEPOLI		1	3	2	1	1	6	7	4		1		26
CREPELLANO	4	1	7	12	7	12	14	6	33	4	5	7	112
CREVALCORE	2	2	8		2	3	1	4	3	3	6	12	46
DOZZA	10	3	9	9	3	8	2	5	4	3	6		62
FONTANELICE		3			1	1	2		1	2	1		11
GAGGIO MONTANO			3	3	1			2	5	4	3	1	22
GALLIERA		1			1	1				1	4	2	10
GRANAGLIONE						1		2	1	2			6
GRANAROLO DELL'EMILIA	5	2	5	6	1	3	3	4	7	8	6	7	57
GRIZZANA MORANDI													
IMOLA	40	47	62	46	64	74	52	42	58	75	55	55	670
LIZZANO IN BELVEDERE						1		2	5	1			9
LOIANO		5				4	2	6	3	2	3		25
MALALBERGO	11	6	2	6	3		1	1	3	3		2	38
MARZABOTTO	5	3	2	3	2	6	5	4	1	6	6	3	46
MEDICINA	6	13	4	2	3	2	2	4	8	6	10	3	63
MINERBIO	3	5	1			1	2	2	1	1	2	1	19
MOLINELLA	9	10	13	4	4	1	6	2	5	4	8		66
MONGHIDORO	1				2		2			2			7
MONTERENZIO		2	1	1		6	2	1	2		2		17
MONTE SAN PIETRO	2	3	1		4	1	4		7	1		2	25
MONTEVEGLIO	2		2	1		1	2	4	1	5	1		19
MONZUNO		3			3	2	14		1	2	2		27
MORDANO				2	3	2		1		4		3	15
OZZANO DELL'EMILIA	4	7	9	7	10	11	17		14	2	5	3	89
PIANORO	2	1	3	6	4	11	8		11	3	5	4	58
PIEVE DI CENTO		2	4		2	1	5	2	4	2		2	24
PORRETTA TERME	3	2	1					2		1	1		10
SALA BOLOGNESE	6	3	1	2	3				4		1	5	25
SAN BENEDETTO VAL DI SAMBRO	9	7		4		2	3	8	3	5		14	55
SAN GIORGIO DI PIANO		6	8	1	7	2	5	3		4	6	10	52
SAN GIOVANNI IN PERSICETO	11	20	8	17	12	31	11	12	12	15	21	11	181
SAN LAZZARO DI SAVENA	12	14	11	9	14	18	10	15	17	18	18	4	160
SAN PIETRO IN CASEALE	2	3	11	15	5	8	8	4	2	2	7	4	71
SANT'AGATA BOLOGNESE	4	2	4		3	6	8	2	3		8		40
SASSO MARCONI	17	14	3	8	9	14	5	6	7	13	16	28	140
SAVIGNO				1						1			2
VERGATO		4		1	8	4	5	2	3	5	5	2	39
ZOLA PREDOSA	12	7	16	17	18	10	14	5	12	13	9	20	153
Totale	547	559	536	513	641	727	620	455	617	674	677	668	7.234

Fonte: Osservatorio Provinciale dell'Incidentalità Stradale (dati provvisori)

Appendice 2.1 - Incidenti per mese e per anno. Provincia di Bologna, 1997-2004

	Gennaio	Febbraio	Marzo	Aprile	Maggio	Giugno	Luglio	Agosto	Settembre	Ottobre	Novembre	Dicembre	Totale
1997	358	282	418	440	453	383	436	266	401	403	459	355	4.654
1998	343	323	400	495	448	449	431	292	479	479	499	381	5.019
1999	430	333	386	427	490	492	509	362	434	443	452	452	5.210
2000	419	377	488	408	496	481	457	401	391	423	443	399	5.183
2001	388	352	428	391	469	475	492	308	426	470	477	390	5.066
2002	402	367	460	429	508	524	457	333	474	516	507	467	5.444
2003	444	369	414	465	569	497	464	263	452	429	430	420	5.216
2004	389	405	409	392	487	529	453	340	471	476	514	477	5.342

Fonte: Istat, 1997-2002. Osservatorio Provinciale dell'Incidentalità Stradale, 2003 –2004 (dati provvisori per il 2004)

Appendice 2.2 - Morti per mese e per anno. Provincia di Bologna, 1997-2004

	Gennaio	Febbraio	Marzo	Aprile	Maggio	Giugno	Luglio	Agosto	Settembre	Ottobre	Novembre	Dicembre	Totale
1997	16	9	14	10	13	24	18	5	17	10	11	13	160
1998	13	16	7	9	13	16	9	10	10	4	8	6	121
1999	18	4	14	16	11	9	7	11	7	10	7	10	124
2000	12	5	6	13	10	27	16	16	2	14	10	6	137
2001	11	4	15	8	10	8	9	10	15	14	10	13	127
2002	7	9	19	10	12	16	18	3	6	10	10	23	143
2003	12	7	11	5	12	13	13	9	15	7	14	9	127
2004	9	9	11	10	7	9	9	13	6	16	8	14	121

Fonte: Istat, 1997-2002. Osservatorio Provinciale dell'Incidentalità Stradale, 2003 –2004 (dati provvisori per il 2004)

Appendice 2.3 - Feriti per mese e per anno. Provincia di Bologna, 1997-2004

	Gennaio	Febbraio	Marzo	Aprile	Maggio	Giugno	Luglio	Agosto	Settembre	Ottobre	Novembre	Dicembre	Totale
1997	464	376	558	583	617	551	620	407	518	545	620	476	6.335
1998	497	447	582	669	639	622	584	446	665	677	661	503	6.992
1999	592	472	516	573	681	666	703	534	602	574	590	639	7.142
2000	565	532	670	572	670	669	644	592	521	609	612	606	7.262
2001	549	505	589	547	659	640	723	471	586	611	666	557	7.103
2002	588	529	645	611	656	735	621	533	662	694	735	662	7.671
2003	669	544	603	675	769	686	635	392	603	581	610	590	7.357
2004	547	569	544	519	647	741	621	461	623	678	682	671	7.303

Fonte: Istat, 1997-2002. Osservatorio Provinciale dell'Incidentalità Stradale, 2003 –2004 (dati provvisori per il 2004)

Appendice 3 – Parco veicolare in provincia di Bologna al 31/12/2004

	AUTOVEETTURE	ALTRI VEICOLI	AUTOBUS	AUTOCARRI TRASPORTO MERCÌ	AUTOVEICOLI SPECIALI/ SPECIFICI	MOTOCARRE QUADRICICLI TRASPORTO MERCÌ	MOTOCICLI	MOTOVEICOLI QUADRICICLI SPECIALI/ SPECIFICI	RIMORCHIE SEMIRIMORCHI SPECIALI/ SPECIFICI	RIMORCHIE SEMIRIMORCHI TRASPORTO MERCÌ	TRATTORI STRADALI O MOTRICI	TOTALE
ANZOLA DELL'EMILIA	6.845		7	922	195	13	902	2	189	46	55	9.176
ARGELATO	6.780			1.022	134	10	804	1	121	31	19	8.922
BARICELLA	3.449		3	394	45	5	364		55	13	1	4.329
BAZZANO	3.676		1	434	48	12	361	5	90	10	3	4.640
BENTIVOGLIO	3.054		3	431	131	10	422	1	106	78	14	4.250
BOLOGNA	206.411	1	1.299	17.755	4.560	600	44.491	88	5.332	1.173	368	282.078
BORGIO TOSSIGNANO	1.880			301	52	9	206	4	37	14	3	2.506
BUDRIO	9.674		7	1.108	206	25	1.164	2	265	115	21	12.587
CALDERARA DI RENO	8.292	3	1	1.415	155	18	1.133	1	186	131	47	11.382
CAMUGNANO	1.224		5	223	12	9	149	1	12	10		1.645
CASALECCHIO DI RENO	20.143		12	1.657	322	39	3.543	4	498	69	64	26.351
CASALFUMANESE	1.845			406	32	10	238		38	8	1	2.578
CASTEL D'AIANO	1.114		5	214	39	22	116	6	11	8	5	1.540
CASTEL DEL RIO	694		3	109	14	6	86	2	18	3		935
CASTEL DI CASIO	1.960		2	235	29	26	265	3	27	24	6	2.577
CASTEL GUELFO DI BOLOGNA	2.293		4	427	39	5	231		54	39	27	3.119
CASTEL MAGGIORE	10.032		7	1.138	133	27	1.565	3	269	59	12	13.245
CASTEL SAN PIETRO TERME	11.849		18	1.492	247	36	1.449	6	237	88	40	15.462
CASTELLO D'ARGILE	3.221		7	394	50	6	418	3	47	22	4	4.172
CASTELLO DI SERRAVALLE	2.511		2	409	50	18	284	1	41	6	2	3.324
CASTENASO	9.396		6	1.292	254	14	1.383	1	274	57	16	12.693
CASTIGLIONE DEI PEPOLI	3.528		8	449	69	16	357	7	35	35	31	4.535
CRESPELLANO	5.747		5	928	118	8	593	4	94	59	32	7.588
CREVALCORE	6.971		15	770	78	9	653	4	119	42	17	8.678
DOZZA	3.605		2	607	79	6	403	3	95	28	19	4.847
FONTANELICE	1.144		2	204	22	9	150	5	25	14	3	1.578
GAGGIO MONTANO	3.120		3	577	64	32	431	7	50	56	26	4.366
GALLIERA	3.111			314	43	7	354	1	47	18	1	3.896
GRANAGLIONE	1.295			168	19	14	175	1	16	34	13	1.735
GRANAROLO DELL'EMILIA	6.323		5	1.029	157	17	998		150	37	30	8.746
GRIZZANA MORANDI	2.284		7	289	25	16	266	1	25	24	7	2.944
IMOLA	41.574		40	4.445	899	103	5.424	18	1.066	277	110	53.956
LIZZANO IN BELVEDERE	1.393		9	198	16	39	155	1	14	8	1	1.834
LOIANO	2.545		5	306	42	7	405	2	30	7		3.349
MALALBERGO	4.539		2	554	72	8	557	1	97	21	5	5.856
MARZABOTTO	3.887		4	444	67	18	516	1	74	22	5	5.038
MEDICINA	8.637		6	970	158	19	946	3	156	87	21	11.003
MINERBIO	4.878		3	576	79	10	608	1	112	50	18	6.335
MOLINELLA	8.403		10	1.063	106	10	942	3	174	82	28	10.821
MONGHIDORO	2.267		2	437	33	11	262	6	15	15	2	3.050
MONTE SAN PIETRO	6.567		5	789	139	12	1.106	2	173	23	10	8.826
MONTERENZIO	3.232		1	459	74	6	576	5	75	16	13	4.457
MONTEVEGLIO	2.969		2	542	99	19	352		71	14	7	4.075
MONZUNO	3.531		1	521	66	12	482	1	43	25	11	4.693
MORDANO	2.743		4	324	63	4	318	3	81	25	9	3.574
NON DEFINITO BO	97			35		1	77		7	1		218
OZZANO DELL'EMILIA	6.943		5	771	129	20	1.017	2	207	101	78	9.273
PIANORO	10.429		10	1.640	232	27	1.979	4	221	33	7	14.582
PIEVE DI CENTO	3.775		1	426	41	12	352	1	78	15	3	4.704
PORRETTA TERME	2.934	1	4	327	36	24	429	1	35	14	1	3.806
SALA BOLOGNESE	4.437	1	5	634	94	11	582	2	88	35	12	5.901
SAN BENEDETTO VAL DI SAMBRO	2.626		5	412	35	16	291	4	20	16	5	3.430
SAN GIORGIO DI PIANO	3.887		5	507	74	6	527	2	136	42	49	5.235
SAN GIOVANNI IN PERSICETO	14.388		14	1.887	267	17	1.466	5	306	230	91	18.671
SAN LAZZARO DI SAVENA	18.949		11	1.761	346	37	3.721	6	535	35	8	25.409
SAN PIETRO IN CASALE	6.003		18	604	114	11	576	2	86	27	2	7.443
SANT'AGATA BOLOGNESE	3.609		1	384	48	5	387	1	74	29	10	4.548
SASSO MARCONI	8.913		10	1.024	139	31	1.455	1	234	37	6	11.850
SAVIGNO	1.605		6	306	21	10	244	2	37	24	7	2.262
VERGATO	4.015		13	536	78	27	477	3	60	21	5	5.235
ZOLA PREDOSA	10.621		7	1.952	682	88	1.559	23	280	76	40	15.328
TOTALE	553.867	6	1.648	61.947	11.670	1.675	91.742	273	13.148	3.759	1.451	741.186

Fonte: ACI

Appendice 4 – *Veicoli circolanti in complesso ed autovetture. Provincia di Bologna, 2000-2004*

	Veicoli in complesso	di cui Autovetture
2000	703.429	549.352
2001	717.407	553.846
2002	730.333	556.554
2003	744.089	560.249
2004	741.186	553.867

Fonte: ACI