



COMUNE DI BOLOGNA

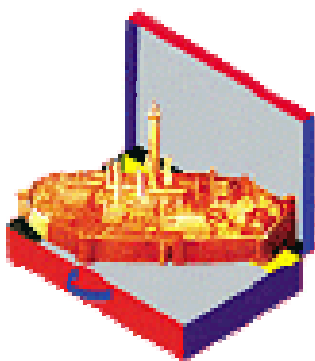
**Sondaggio di posizionamento
sul rapporto cittadini
amministrazione comunale
di Bologna**

novembre 2005

INDAGINE CURATA DAL

MEDEC

CENTRO DEMOSCOPICO METROPOLITANO



Bologna City Marketing

Sondaggio di posizionamento sul rapporto cittadini amministrazione comunale di Bologna – novembre 2005

Indice

Premessa Metodologica

Rapporto di ricerca

1. La fiducia nella Giunta
2. Il barometro della fiducia conferita al Sindaco
3. I giudizi sulle politiche
4. I giudizi sui progetti per la mobilità
5. Le azioni giuste/sbagliate dell'amministrazione
6. Il giudizio sugli ambiti di intervento dell'amministrazione
7. L'agenda problematica dei cittadini
8. La percezione della qualità della vita e le aggettivazioni della città
9. La politica di bilancio di fronte alla crisi economica e finanziaria
10. Informazione e partecipazione civica

I risultati

Sezione 0. Profilo socio-economico dei rispondenti

Sezione 1. La fiducia nella Giunta

Sezione 2. Il barometro della fiducia conferita al Sindaco

Sezione 3. I giudizi sulle politiche

Sezione 4. I giudizi sui progetti per la mobilità

Sezione 5. Le azioni giuste/sbagliate dell'amministrazione

Sezione 6. Il giudizio sugli ambiti di intervento dell'amministrazione

Sezione 7. L'agenda problematica dei cittadini

Sezione 8. La percezione della qualità della vita e le aggettivazioni della città

Sezione 9. La politica di bilancio di fronte alla crisi economica e finanziaria

Sezione 10. Informazione e partecipazione civica

Il MeDeC è uno strumento del settore Studi per la Programmazione della Provincia di Bologna, ed opera all'interno della Conferenza Metropolitana di Bologna.

Hanno realizzato l'indagine: Fausto Anderlini (coordinamento) Fabio Boccafogli, Anne Bravo, Mariangiola Galligani, Tommaso Gennai, Licia Nardi, Paola Varini, Michele Zanoni.

Scheda metodologica

Le percentuali di risposta riportate nelle pagine seguenti sono state ottenute a partire dalle risposte alle domande di un questionario strutturato (che riportiamo nelle prossime pagine), somministrato ad un campione di 1000 cittadini residenti nel comune di Bologna, tra il 9 e il 16 novembre 2005. Tali percentuali di risposta possono essere attribuite, per inferenza induttiva, al complesso della popolazione residente maggiorenne del comune, a meno di errori di campionamento e di rilevazione.

La zonizzazione presentata ed adottata nelle tabelle riportate in questo rapporto è stata utilizzata nella predisposizione del disegno campionario. Nello specifico le 5 zone sono: Centro Storico, Zona Nord, Zona Est, Zona Sud, Zona Ovest.

La somministrazione del questionario al campione è avvenuta tramite interviste telefoniche svolte da postazioni site presso la sede del MeDeC, in via Finelli 3 a Bologna, dalle ore 17 alle ore 21 dei giorni feriali, da parte di 21 intervistatori esperti appositamente addestrati e supervisionati. Le interviste sono state condotte con metodo Cati (*Computer Assisted Telephone Interview*), ovvero con l'aiuto di un software che guida l'intervistatore, controlla la coerenza delle risposte e registra direttamente su supporto informatico il dato rilevato.

Il questionario, che si è sviluppato su circa 80 domande, ha toccato i seguenti temi:

1. caratteristiche strutturali del rispondente e delle sua famiglia,
2. emergenze problematiche nel comune di Bologna,
3. percezione dei cittadini circa i servizi e le politiche dell'amministrazione comunale ed un giudizio sugli stessi,
4. conoscenza e gradimento dei cittadini circa i progetti per la mobilità
5. vocazione di Bologna e scenari socio-economici riguardanti il futuro della città,
6. giudizi sull'amministrazione locale,
7. informazione e partecipazione civica dei cittadini.

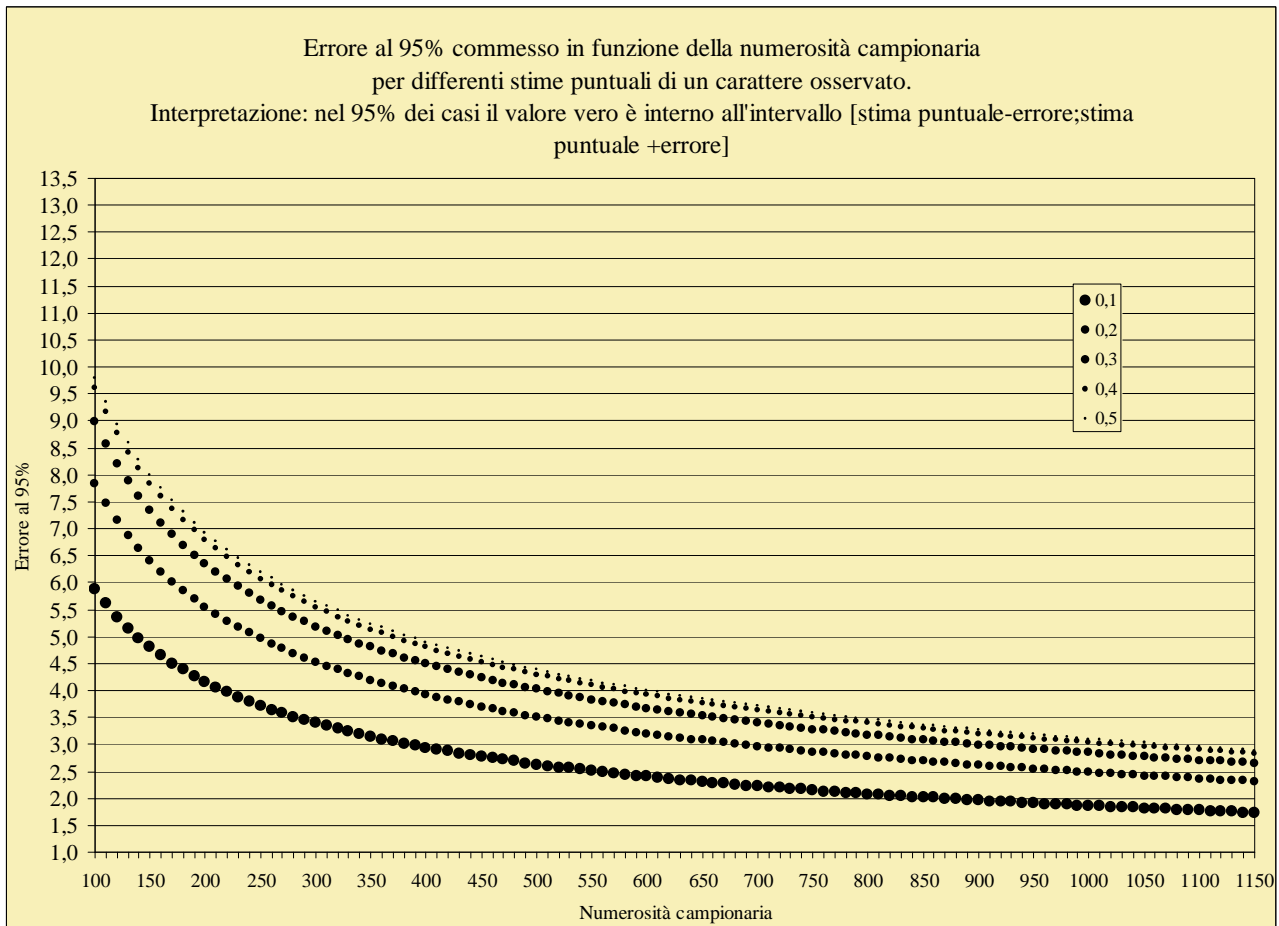
Il campione è costruito in modo stratificato. La procedura di campionamento parte con la suddivisione del territorio in aree di cui si vuole avere una stima sufficientemente precisa del dato rilevato e con l'individuazione, mediante i dati anagrafici, delle proporzioni vere di residenti per sesso ed età. Viene quindi fissato il numero di interviste da eseguire, al fine di realizzare un campionamento proporzionale per sesso, età e area. La casualità è garantita dall'estrazione casuale, per area, dagli elenchi pubblici di numeri di telefono di utenze familiari. Le persone intervistabili sono quindi individuate tra quelle disponibili a concedere l'intervista, dopo essere state contattate, fermo restando il vincolo di a) intervistare al più una persona per famiglia, b) rispettare le quote previste per sesso, età ed area.

Le percentuali di risposta ottenute da un campione individuato ed intervistato in questo modo sono stime *corrette* e dotate di *minima variabilità*: la media delle percentuali campionarie è uguale all'ipotetico valore percentuale vero dell'insieme di tutti i residenti, e la variabilità del valore percentuale campionario è dotata del minimo scarto medio possibile da tale valore vero. Questi risultati statistici garantiscono il passo inferenziale induttivo implicito nel riferimento all'intero insieme dei residenti dei risultati campionari.

Gli errori connessi dallo strumento di rilevazione (formulazione della domanda, intervistatore, registrazione del dato) sono mantenuti minimi tramite i controlli di qualità effettuati e tramite l'esperienza sia degli intervistatori sia dei supervisore che dei ricercatori MeDeC.

L'errore di mancata copertura (non raggiungibilità di persone potenzialmente da intervistare) si divide in tre parti: 1) rifiuto a farsi intervistare, 2) irreperibilità per assenza da casa, 3) irreperibilità per mancanza di telefono fisso presso l'abitazione. L'errore di tipo 1) è impossibile da quantificare, ma

certamente stimabile come minimo; l'errore di tipo 2) è parzialmente corretto dalla procedura di campionamento per strati di sesso ed età; l'errore di tipo 3) è certamente alto per i residenti stranieri.



Il grafico riporta la stima dell'errore, espressa in punti percentuali, nell'utilizzo di una percentuale campionaria come valore riferito all'ipotetica percentuale di risposta su tutto l'insieme dei potenziali rispondenti. Tale stima fa riferimento ad una procedura di campionamento casuale semplice da popolazione infinita.

Nelle tabelle presentate, le risposte alle domande sono relativizzate alla variabile indipendente "zona di residenza" che più spiega le differenze di percezioni e valutazione sulle tematiche in questione. Sono presenti altri incroci arricchiti con diverse variabili indipendenti: sesso, classe d'età, titolo di studio e condizione professionale.

Per la lettura delle tabelle contenenti i voti espressi dai cittadini, è importante tenere presente che: a) la "promozione" raggruppa i voti tra il 7 ed il 10; b) la "sufficienza" corrisponde al voto 6; c) la "bocciatura" raggruppa i voti tra l'1 ed il 5.

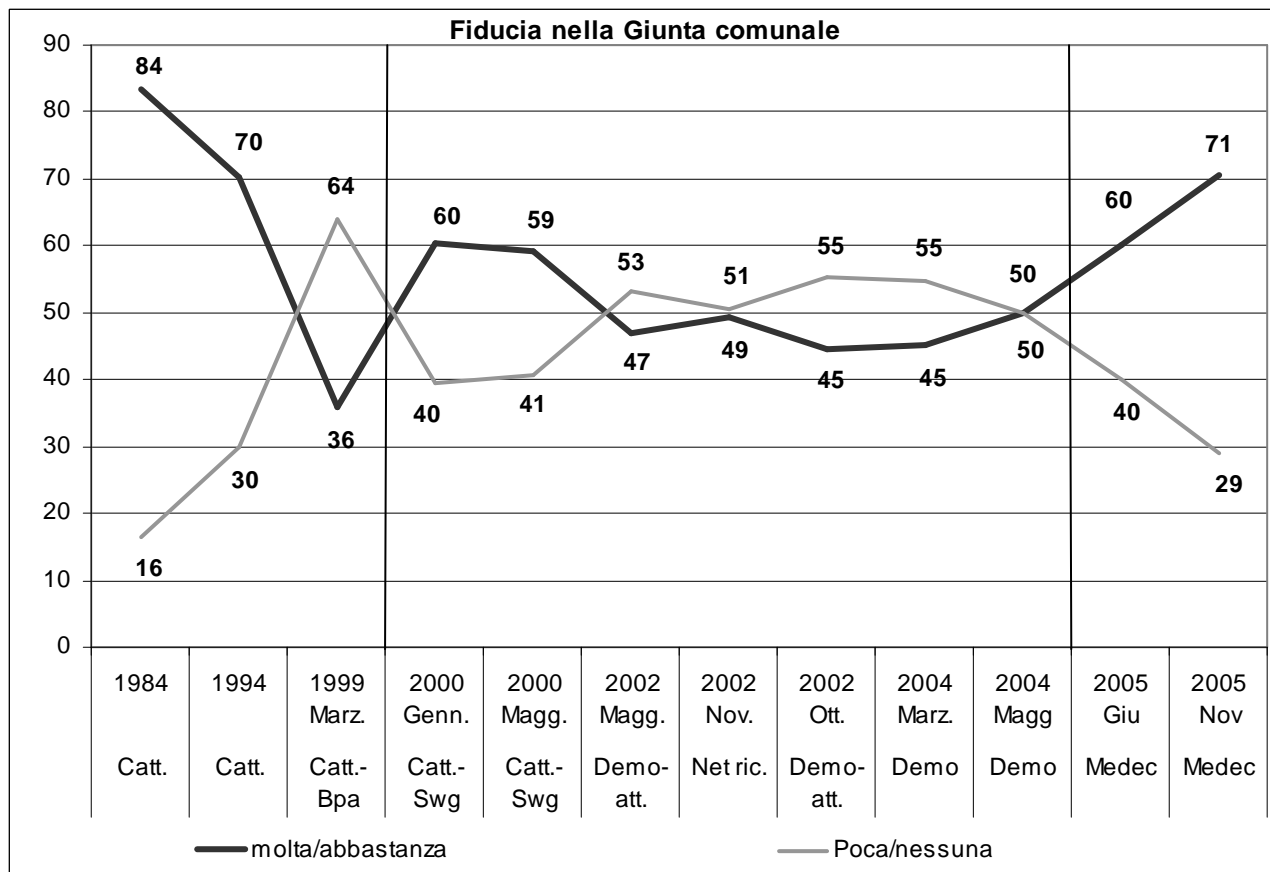
I voti ai servizi e all'Amministrazione provinciale sono presentati in due modalità: a) relative alle sole persone che hanno espresso un voto; b) includendo anche le persone che non hanno risposto o che non hanno saputo dare un voto.

Infine, alcuni grafici e alcune tabelle riportano la dicitura "conoscenza", che si riferisce alla quota di persone che hanno manifestato un voto o una preferenza sugli argomenti richiesti.

Rapporto di ricerca

1. La fiducia nella Giunta

Nella rilevazione di Novembre la fiducia nella giunta (somma dei giudizi positivi, molto e abbastanza) è salita al 71 %: undici punti sopra il livello della rilevazione di Maggio (60 %). Corrispettivamente la sfiducia è scemata nella stessa entità: dal 40 % al 29 %. In una lettura di lungo periodo (avendo come riferimento svariate indagini e rilevazioni demoscopiche) bisogna risalire all'inizio dei '90, cioè retrocedere di oltre dieci anni, per trovare livelli analoghi di consenso all'esecutivo comunale (il riferimento è alla prima giunta Vitali del '94, indagine Cattaneo). La grave crisi fiduciaria esplosa nel '99 (fine del mandato Vitali) era stata momentaneamente suturata nel primo anno di vita della giunta Guazzaloca per poi riproporsi negli anni seguenti, seppure più attenuata. In effetti dalla metà del mandato Guazzaloca sino alla fine la sfiducia si è ricollocata sistematicamente sopra la fiducia. Nella rilevazione di Maggio, cioè a quasi un anno di distanza dall'insediamento della giunta Cofferati, la fiducia risultava risalita al 60 %: una cifra apprezzabile ma sostanzialmente analoga a quella goduta dall'amministrazione Guazzaloca nella sua 'luna di miele'. L'impennata fiduciaria intervenuta nel semestre successivo sembra porre fine, per la sua misura, alla concitata transizione dell'ultimo decennio.



Il transfert fiduciario a favore della Giunta 'esplosivo' nell'ultimo semestre è corroborato anche da altri indicatori.

- L'amministrazione comunale è ritenuta molto o abbastanza attiva dal 73,2 % degli intervistati (78,9 % sui rispondenti). Erano solo il 50,5 % (ovvero il 60 % sui rispondenti) nel Maggio del 2005. L'indicatore è dunque lievitato di oltre 20 punti sino a interessare la quasi totalità della popolazione. Va rilevato che questo indice, apparentemente 'innocuo', ha una valenza di rilievo. L'esperienza ci dice, infatti, che la percezione

Lei ritiene che l'attuale amministrazione comunale di Bologna sia:

	Maggio	Novembre
molto attiva	5,2	11,1
abbastanza attiva	45,3	62,1
poco attiva	27,8	16,9
per niente attiva	4,6	1,4
non sa	15,6	8,2
non risponde	1,6	0,3
Totale	100,0	100,0
Numero casi	1000,0	1000,0

Secondo Lei i soldi versati dai cittadini di Bologna al comune (tasse, tributi, tariffe), sono impiegati in modo:

	Maggio	Novembre
molto adeguato	3,0	3,6
abbastanza adeguato	44,1	47,2
poco adeguato	26,8	21,2
per niente adeguato	6,0	4,3
non sa	18,1	22,3
non risponde	2,0	1,4
Totale	100,0	100,0
Numero casi	1000,0	1000,0

Secondo lei l'Amministrazione comunale ha un atteggiamento che stimola la partecipazione dei cittadini?

	Maggio	Novembre
molto	3,2	5,4
abbastanza	29,1	38,1
poco	35,4	30,9
per niente	13,5	9,8
non so	17,8	14,7
non risponde	1,0	1,0
Totale	100,0	100,0
Numero casi	1000,0	1000,0

di attivismo/passività (o negligenza) è relevantissima nel giudicare l'amministrazione. Presso la gente conta moltissimo come criterio di giudizio, la propensione all'azione, il 'darsi da fare'. Se è vero che non tutte le azioni sono in sé buone, è vero che l'inazione (la negligenza) è sempre, di per sé, un fatto negativo.

- Ben il 51 % degli intervistati (oppure il 66,6 % dei rispondenti, ove si trascurino le mancate risposte) reputa molto o abbastanza adeguato l'impiego da parte del comune dei soldi acquisiti tramite tariffe e imposte. Questo indice, che è una proxy eccellente alla 'fiducia fiscale' da parte dei cittadini (un ambito di riconoscimento di per sé altamente critico), è lievitato di quattro punti sul maggio (di ben 7,5 considerando i soli rispondenti). Tenendo conto delle serie storiche, cioè gli ultimi cinque anni, è la prima volta che a Bologna supera, in termini 'lordi', la maggioranza assoluta della popolazione. (E' opportuno richiamare, per contrappasso, che la fiducia fiscale verso il Governo centrale è limitata al mero 8,5 %, mentre gli sfiduciati toccano la cifra record del 67 % - il 24 % non si sa esprimere).

- Il 43,5 % degli intervistati reputa che l'Amministrazione abbia uno stile volto a stimolare, molto o abbastanza, la partecipazione dei cittadini - cifra che è fronteggiata da un 40,7 % che la pensa all'inverso. E' vero che il margine di approvazione resta ristretto (segnalando in tal senso il perdurare di una 'tensione critica'), ma è anche vero che c'è un progresso straordinario rispetto alla situazione di Maggio, quando le persone con una disposizione 'positiva' sul tema si limitavano al solo 32,3 % e quelle con un atteggiamento critico erano, con il 49 %, nettamente prevalenti. La situazione ha dunque

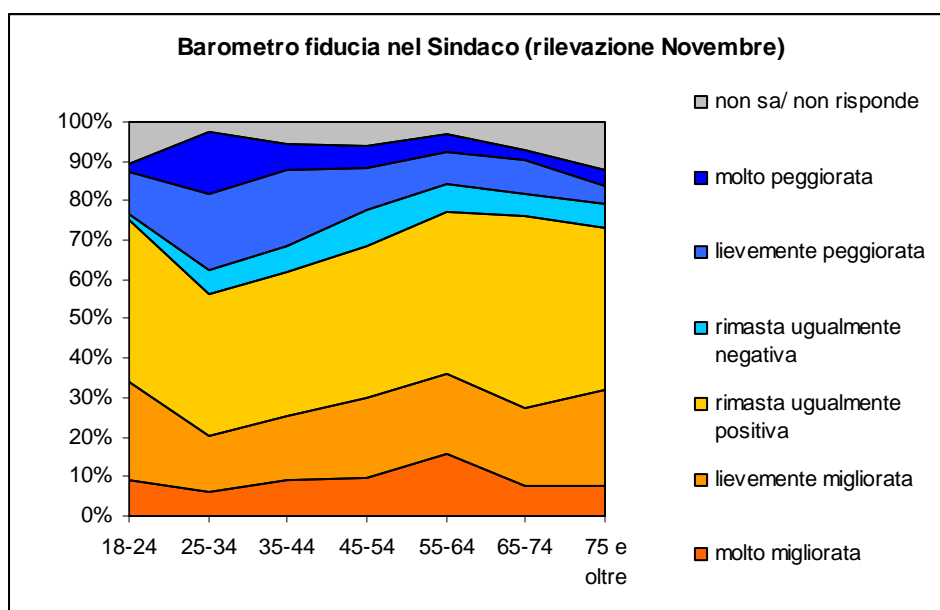
cambiato radicalmente di segno (il rapporto fra i due indici è infatti passato da - 17 a + 3 !), pur se resta sostenuta la richiesta di un maggiore coinvolgimento.

2. Il barometro della fiducia conferita al Sindaco

Agli intervistati è stato chiesto di dichiarare la relazione di fiducia, da un anno a questa parte, verso il Sindaco secondo diverse modalità 'positive' (molto migliorata, leggermente migliorata, rimasta egualmente positiva) e 'negative' (molto peggiorata, leggermente peggiorata, rimasta ugualmente negativa). Le risultanze della rilevazione recitano in proposito una notevole performance fiduciaria. I giudizi positivi (colti nel complesso) si pongono in un rapporto all'incirca di 3 a 1 (!) rispetto a quelli negativi (69 % versus 25 %). Questa performance è il risultato della convergenza di un marcato avanzamento, nei giudizi dinamici delle espressioni 'migliorative' si quelle 'peggiorative' (29% contro 18%) e di quelli di stock (40,2 % di invarianza positiva contro uno sparutissimo 6,6 % di invarianza negativa).

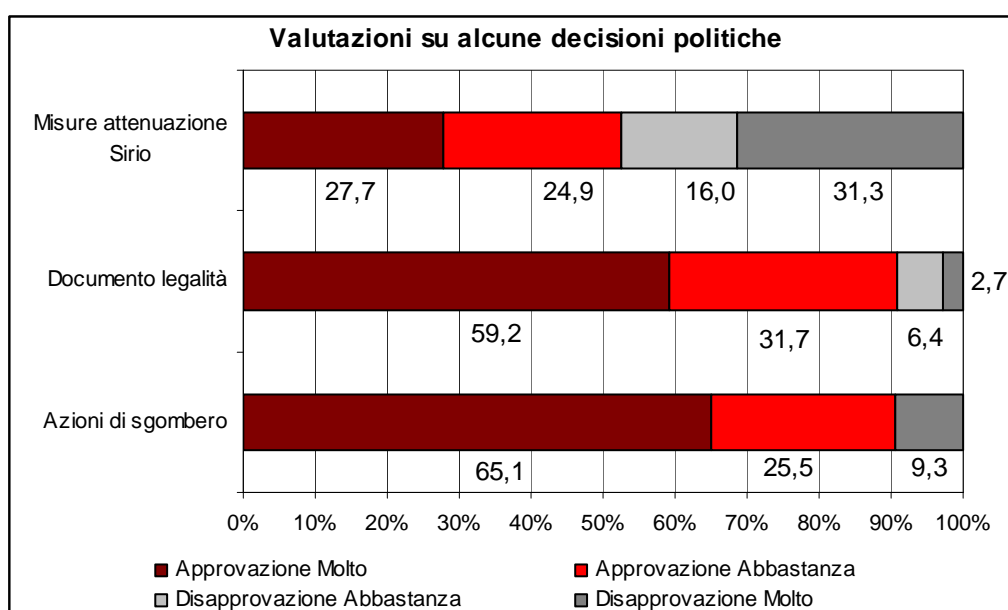
	A un anno dalla sua elezione la sua fiducia nel Sindaco Sergio Cofferati è		
	Novembre		
	maschio	femmina	Totale
molto migliorata	10,9	8,0	9,3
lievemente migliorata	20,2	18,9	19,4
rimasta ugualmente positiva	40,6	39,6	40,2
<i>totale giudizi positivi</i>	<i>71,7</i>	<i>66,5</i>	<i>68,9</i>
rimasta ugualmente negativa	5,0	8,0	6,6
lievemente peggiorata	12,9	11,1	11,9
molto peggiorata	6,1	6,4	6,3
<i>totale giudizi negativi</i>	<i>24,0</i>	<i>25,5</i>	<i>24,8</i>
non sa/ non risponde	4,3	8,0	6,3
Totale	100,0	100,0	100,0

L'indagine registra una sostanziale invarianza dei giudizi secondo il genere. Nelle classi d'età si evidenzia una qualche 'sofferenza' solo nella coorte 25-34.



3. I giudizi sulle politiche

La rilevazione di Novembre si è svolta in un contesto nel quale l'opinione pubblica cittadina è stata impattata da decisioni amministrative importanti e comunque ad alta rilevanza simbolica. Fra queste: gli sgomberi operati su insediamenti abusivi; il dibattito sulla 'legalità', poi sfociato in un documento adottato dalla Giunta comunale su proposta del Sindaco; la disattivazione al Sabato e nel periodo natalizio di Sirio (il vigile elettronico a protezione del centro). L'istogramma che segue mostra le risposte (calcolate al netto dei non rispondenti) fornite dagli intervistati. Come si può notare tanto le azioni di sgombero quanto il documento sulla legalità hanno ottenuto un riscontro di grande rilievo. In entrambi i casi le persone con orientamento favorevole (molto o abbastanza) hanno superato il 90 % ! (peraltro con una marcata prevalenza dei giudizi 'molto d'accordo'). Più controverso il giudizio riservato alla parziale disattivazione di Sirio: a favore della misura (molto o abbastanza) si è pronunciato il 52,6 %, contro (molto o abbastanza) il 47,3 %. Dunque uno scarto abbastanza ridotto.



Nelle tabelle che seguono le risposte agli item sono relativizzate alle diverse partizioni territoriali. Come si può notare, e come ovvio quando si esprimono orientamenti così marcatamente condivisi, le differenze fra le zone sono assolutamente irrilevanti. Solo sulla questione di Sirio si nota un'accentuazione dei giudizi negativi nel centro storico: unico caso nel quale si evidenzia una primazia della parte oppositiva (50 % contro il 43 % dei favorevoli). E' però vero che anche in periferia i giudizi avversi, pur se minoritari, non si discostano di molto dalla media.

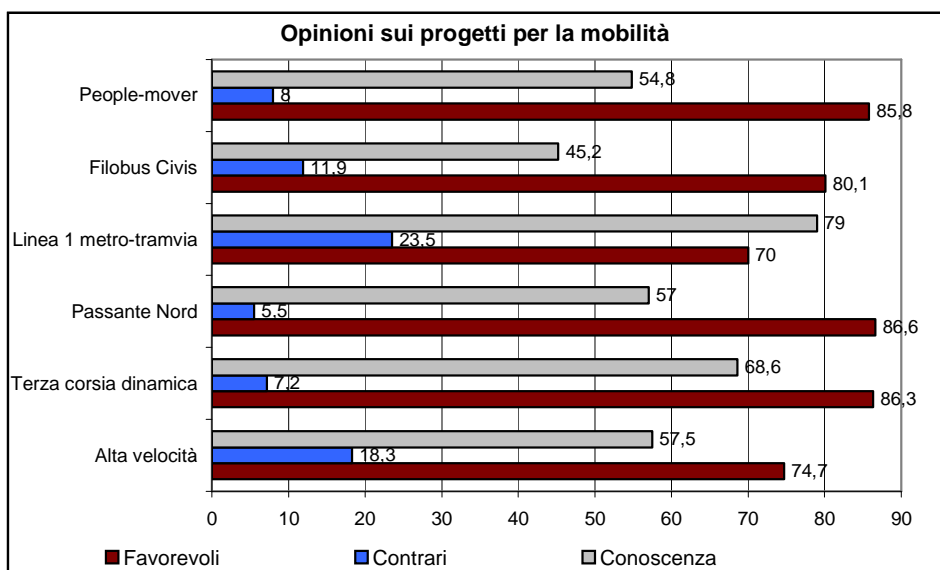
		Zona					
		Centro Storico	Nord	Est	Sud	Ovest	Totale
Dopo aver acceso Sirio, l'amministrazione comunale ha deciso di disattivarlo il sabato e nel periodo Natalizio. Lei è d'accordo?	molto	23,1	26,0	24,5	26,8	24,9	25,2
	abbastanza	20,3	22,8	25,2	22,5	22,4	22,7
	poco	11,2	16,7	20,4	12,1	12,6	14,6
	per niente	38,5	24,9	21,9	28,9	30,8	28,5
	non so	7,0	9,2	6,9	8,8	8,9	8,3
	non risponde		,5	1,1	,9	,4	,6
	Totale		100,0	100,0	100,0	100,0	100,0
Numero casi		143	216	188	217	236	1000

		Zona					
		Centro Storico	Nord	Est	Sud	Ovest	Totale
Lei approva le azioni di sgombero che sono state effettuate a Bologna?	si	53,8	60,7	61,4	60,4	64,6	60,7
	si, ma forse si potevano usare metodi differenti	23,8	23,1	24,6	24,1	23,6	23,8
	no	13,3	11,1	7,0	6,8	6,7	8,7
	non so	7,7	4,6	7,0	7,3	4,7	6,1
	non risponde	1,4	,5		1,4	,4	,7
	Totale	100,0	100,0	100,0	100,0	100,0	100,0
	Numero casi	143	216	188	217	236	1000

		Zona					
		Centro Storico	Nord	Est	Sud	Ovest	Totale
Il Sindaco Cofferati ha presentato alla città un documento nel quale sostiene che "La legalità è la condizione necessaria per realizzare azioni di solidarietà sociale". Lei è d'accordo con questa posizione?	molto	52,4	53,2	58,9	53,8	53,2	54,3
	abbastanza	25,2	28,4	32,1	27,4	31,2	29,1
	poco	11,2	7,9	2,1	4,7	5,1	5,9
	per niente	3,5	1,4	1,6	2,2	3,8	2,5
	non so	5,6	9,2	4,8	10,1	6,4	7,4
	non risponde	2,1		,5	1,8	,4	,9
	Totale	100,0	100,0	100,0	100,0	100,0	100,0
	Numero casi	143	216	188	217	236	1000

4. I giudizi sui progetti per la mobilità

Se si fa astrazione per il 'filobus Civis' in progetto sulla tratta centro-San Lazzaro (che si ferma al 45 %), i progetti per la mobilità di area urbana e metropolitana incontrano una buona conoscenza. I più conosciuti (con percentuali attorno al 70 %) sono la metro-tramvia (tratta Fiera Borgo-Panigale) e la terza corsia dinamica. A questo buon livello di informazione conseguono valutazioni generalmente molto positive, sempre sopra il 70 % dei rispondenti dotati di cognizione. I progetti a maggior condivisione, comunque, risultano: il 'People-Moover' (Stazione-Aeroporto), il 'passante nord', la terza corsia dinamica. Una qualche resistenza si nota a proposito della metro-tramvia (23,5 % di contrari – 28 % nella zona Ovest, la più interessata all'infrastruttura) e dell'alta velocità (18,3 %). Va comunque tenuto conto che almeno un terzo dei giudizi di approvazione è normalmente emendato con l'indicazione di 'limiti'. Queste riserve si fanno più consistenti (sino a quasi la metà delle risposte nel complesso favorevoli) nei casi dell'alta velocità, della metro-tramvia e del filobus Civis.



Le dichiarazioni di conoscenza sono comprensive di buona e abbastanza e sono computate sugli intervistati. Le percentuali relative ai favorevoli sono calcolate sui rispondenti dotati di conoscenza e sono comprensive dei giudizi 'ottimo' o 'giusto' e 'giusto ma con dei limiti'. Nei giudizi contrari sono comprese le risposte: 'poco utile', 'totalmente inutile', 'dannosa' (alla 'circolazione' o all'ambiente).

5. Le azioni giuste/sbagliate dell'amministrazione

Agli intervistati è stato chiesto di indicare, secondo la modalità 'aperta', cioè in via totalmente spontanea, le azioni giuste e quelle sbagliate svolte dall'amministrazione. Se si osservano le risposte in complesso si vede subito come i rispondenti alle azioni 'giuste' siano di gran lunga superiori a coloro che indicano azioni 'sbagliate': per l'esattezza il 55,4 % contro il 35,7 %. E', anche questo, un segnale in equivoco circa il tranfert consensuale in atto nella cittadinanza.

Per ciò che concerne le azioni giudicate positivamente esse risultano, nell'ordine: lo sgombero del Lungo Reno (24,6 %), il documento sulla legalità (15,8 %), lo sgombero del Ferrhotel e il trasferimento a Villa Salus (13,1 %), l'accensione di Sirio (13 %), lo sgombero di via Roveretolo (12,5 %). Le altre indicazioni sono su frequenze irrisorie, salvo la 'questione dei lavavetri' che ottiene un non trascurabile 5,6 %. E' interessante constatare, come si desume dalla tavola che segue, la variabilità zonale dei giudizi, pure in un quadro di forte omogeneità. Lo sgombero sul Lungoreno è stato apprezzato soprattutto dai quartieri occidentali (28 %). L'accensione di Sirio (con il 23 %) è la prima indicazione del centro storico. Il documento sulla legalità è segnalato soprattutto nella zona Nord (20 %). La questione lavavetri tocca infine l'8 % nella zona Est e nel centro storico.

Per ciò che concerne le azioni 'negative' si nota una certa frantumazione delle indicazioni. Le frequenze sono assai ridotte e rispecchiano in negativo (e in diminutivo) le 'azioni positive'. Solo due indicazioni ottengono riscontri minimamente apprezzabili: la disattivazione di Sirio (8,7 %, ma anche la sua attivazione: 3,4 %) e lo sgombero Lungo Reno (6 %).

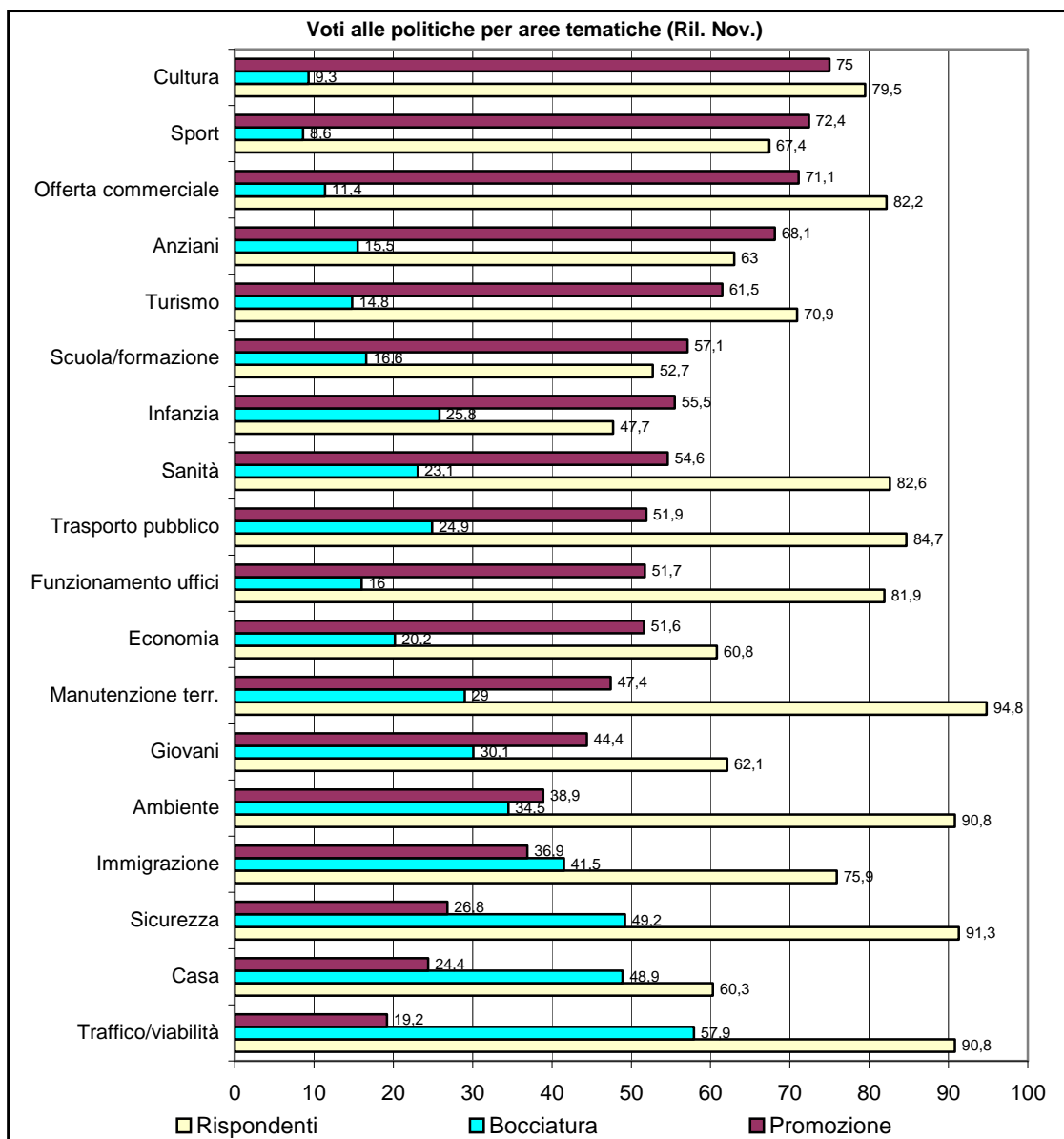
		Zona					
		Centro Storico	Nord	Est	Sud	Ovest	Totale
Negli ultimi tempi la Giunta del Comune di Bologna quali azioni giuste ha fatto? (più risposte possibili)	nessuna	9,8	6,5	5,9	5,1	5,5	6,3
	sgombero della baraccopoli abusiva di via Roveretolo	13,3	11,6	10,6	14,8	12,2	12,5
	sgombero della baraccopoli abusiva sul Lungoreno	21,7	20,8	26,7	24,9	27,8	24,6
	sgombero della stabile privato occupato in via del Guasto	11,9	10,2	9,6	12,9	12,6	11,5
	sgombero di Ferrhotel e trasferimento a Villa Salus	15,4	10,2	12,2	14,7	13,4	13,1
	questione dei lavavetri	7,7	3,7	8,0	6,4	3,4	5,6
	documento sulla legalità	16,8	20,0	12,8	15,7	13,9	15,8
	divieto di vendere gli alcolici dopo le 21.00	2,8	,5		,9	,4	,8
	opere di infrastruttura per la mobilità		4,2	4,9	3,6	4,6	3,7
	accensione Sirio	23,1	12,1	9,7	13,0	10,5	13,0
	disattivare Sirio il sabato e nel periodo natalizio		2,3	,5	,9	2,1	1,3
	Rita e Stars	3,5	,9	1,1	1,9	1,7	1,7
	interventi sui servizi sociali	1,4	1,4		,5		,6
	tolte le gocce		,5	2,2	1,8	,4	1,0
	interventi su traffico e viabilità		,9	1,1	,9	,4	,7
	altro:	4,2	8,0	4,9	6,9	4,2	5,7
	non so	28,7	37,5	38,4	39,1	41,4	37,7
non risponde	,7			1,4	,8	,6	
Totale	Cases	143	216	188	217	236	1000

		Zona					
		Centro Storico	Nord	Est	Sud	Ovest	Totale
Negli ultimi tempi la Giunta del Comune di Bologna quali azioni sbagliate ha fatto? (più risposte possibili)	nessuna	13,3	13,4	13,3	11,1	16,0	13,5
	sgombero della baraccopoli abusiva di via Roveretolo	3,5	2,3	1,1	2,7	3,3	2,6
	sgombero della baraccopoli abusiva sul Lungoreno	7,7	6,5	4,3	4,1	7,6	6,0
	sgombero della stabile privato occupato in via del Guasto	2,8	2,3	,5	2,3	2,1	2,0
	sgombero di Ferrhotel e trasferimento a Villa Salus	1,4	3,7	3,2	3,2	1,7	2,7
	questione dei lavavetri	3,5	3,7	,5	2,3	1,2	2,2
	documento sulla legalità	6,3	,5	1,1	1,4	1,2	1,8
	nomine	1,4		,6	1,4	,4	,7
	divieto di vendere gli alcolici dopo le 21.00	7,7	3,2	2,2	4,7	2,1	3,7
	opere di infrastruttura per la mobilità	2,1	1,9	1,6	1,9	3,4	2,2
	accensione Sirio	4,9	2,9	3,8	3,7	2,5	3,4
	disattivare Sirio il sabato e nel periodo natalizio	9,8	8,8	9,7	8,4	7,6	8,7
	Rita e Stars	2,1	,5	,5	1,4	,8	1,0
	interventi sui servizi sociali	,7	,5		,5		,3
	togliere le gocce è stat una spesa inutile	,7		2,1	,9	,8	,9
	interventi su traffico e viabilità	,7	2,8	2,7	,9	,8	1,6
	altro:	15,4	7,9	11,3	11,0	6,3	9,9
	non so	42,7	51,3	49,1	53,1	51,2	50,0
	non risponde			,5	1,8	1,3	,8
Totale	Cases	143	216	188	217	236	1000

6. Il giudizio sugli ambiti d'intervento dell'amministrazione

Il grafico mostra i voti riportati dalle politiche amministrative sulle diverse aree tematiche, ordinati in via decrescente secondo le 'promozioni'. Per valutare queste risposte è bene considerare il senso valutativo sottostante. Fatta eccezione per le minoranze 'molto informate', la gente, di norma, non ha una chiara visione degli atti amministrativi e dell'efficacia delle politiche (cosa che è dimostrata, fra l'altro, dall'alta variabilità dei rispondenti). Attraverso i voti gli intervistati tendono perciò a sottolineare il livello di criticità delle diverse problematiche, piuttosto che un giudizio di merito sulle politiche. Questo vuol dire, in altre parole, che il grafico risultante porta a evidenza l'agenda dei problemi, ovvero l'ordine delle priorità secondo il livello di scarsità.

Passando al commento dalla figura si desume come ci sia un alto grado di soddisfazione per un set veramente ampio di aree tematiche. Si confermano, seppure con intensità variabile, soprattutto le buone performance relative ai servizi alla persona (anziani, scuola, infanzia, sanità) ed a numerosi ambiti funzionali (cultura, sport, offerta commerciale, turismo, trasporti pubblici, attività economiche, manutenzione, giovani, funzionalità degli uffici).



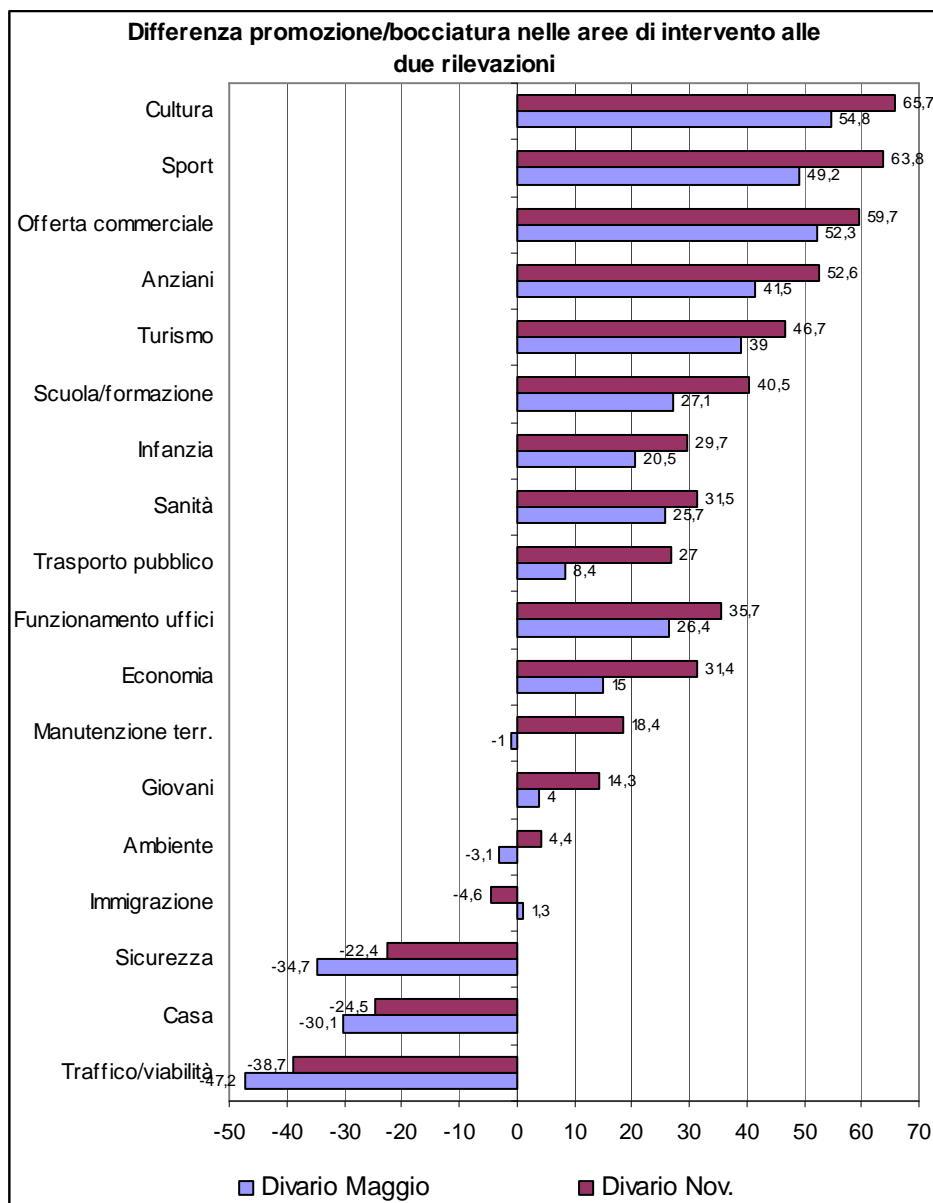
Rispondenti: in % sugli intervistati; Bocciature (da 1 a 5) e Promozioni (da 7 a 10): in % sui rispondenti; le sufficienze (voto 6) non sono illustrate.

Ambiti di notevole criticità, in ordine di rilevanza: traffico/viabilità, casa e sicurezza. Ambiti di contrasto, infine, ambiente ed immigrazione. Sono questi cinque item gli unici sui quali le bocciature superano o pareggiano le promozioni.

L'agenda proposta con le votazioni alle politiche, nella sostanza, ricalca quella emersa con la rilevazione di Maggio (e databile ormai da diversi anni): mobilità, ambiente, casa, sicurezza, immigrazione sono le grandi problematiche strutturali da lungo tempo al centro della politica urbana bolognese.

Il grafico che segue, tuttavia, permette di cogliere alcune importanti elementi di tendenza. In esso sono visualizzati comparativamente i gap promozione-bocciatura emersi dalle due rilevazioni: quella di Maggio e l'attuale. Orbene, risulta, come si può constatare, una notevole accentuazione dei differenziali 'positivi' ed un altrettale diminuzione di quelli 'negativi'. Nel complesso crescono le promozioni e si attenuano le bocciature, tanto da provocare un rovesciamento di giudizio d'insieme (dal negativo al positivo) in almeno due ambiti: la manutenzione e l'ambiente. Particolarmente significativa è la performance pertinente alla 'manutenzione urbana'. Se in Maggio c'era una

prevalenza delle bocciature, ora i giudizi di ‘piena promozione’ sopravanzano di ben 18 punti quelli di bocciatura. Un rovesciamento veramente considerevole e tanto più significativo se si considera che fra tutti gli ambiti delle public policies questo è quello a massima visibilità (i rispondenti toccano infatti il primato assoluto con il 95 %).



La manutenzione (stato delle strade, illuminazione, marciapiedi, parchi ecc.) infatti, è una dimensione d'intervento che si riflette con immediatezza sul vissuto empirico e quotidiano delle persone. La percezione circa lo stato delle infrastrutture fisiche di base tende a trasformarsi con immediatezza in giudizi pertinenti allo 'stato dell'amministrazione', ovvero nell'espressione di sensazioni contrastanti per le quali essa può essere vista come solerte, attiva, impegnata, oppure lasca, sciatta, poco premurosa.

Oltre alla manutenzione, altre performances di rilievo sono quelle relative al trasporto pubblico (dove il delta positivo balza da un risicato 8,4 al 27), alle attività produttive (da 15 a 31,4), ed alla sicurezza (per la quale in divario negativo scema di oltre 12 punti: dal 34,7 al 22,4). Su questi ambiti (specie trasporto pubblico e sicurezza: entrambi con elevatissima visibilità) c'è dunque una percezione di miglioramento ancora più intensa di quanto caratterizza la tendenza generale.

Unico ambito dolente è quello ambientale, anche se il regresso (l'unico che si registra) ha tono assai misurato. A maggio i giudizi positivi erano quattro punti sopra quelli negativi, ora sono le bocciature a superare di un punto le promozioni.

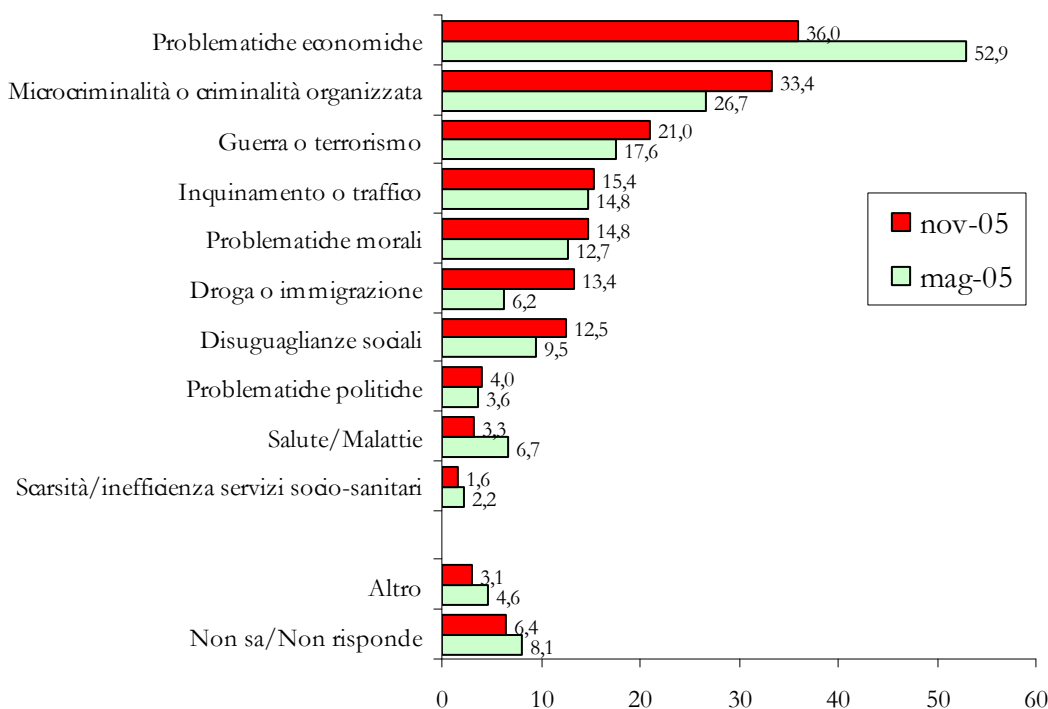
Volendo trarre una sintesi sui dati ora scorsi, si può dire che si avverte un effetto di trascinamento e tonificazione che origina dall'onda fiduciaria che si è riversata sul Sindaco, sulla giunta e, conseguentemente, sull'amministrazione nel suo complesso.

7. L'agenda problematica dei cittadini

Nella rilevazione è stato chiesto agli intervistati di elencare (in forma aperta, senza suggerimento da parte dell'operatore) i tre problemi ritenuti come i più rilevanti, sia con riferimento alla situazione 'generale' (del paese), sia con riferimento alla realtà locale.

L'agenda generale vede ai primi posti, nell'ordine, le problematiche economiche (lavoro, costo della vita, casa: nell'insieme indicate dal 36 % degli intervistati), la sicurezza (micro e grande criminalità: 33,4 %), la guerra e il terrorismo (21 %). Ma segnalazioni di rilievo ottengono anche le tematiche ambientali-funzionali (inquinamento, soprattutto, e traffico: 15,4 %), le problematiche 'moralì' (degrado dei valori morali, indifferenza ed altro: 14,8 % - si tratta del valore più alto registrato negli ultimi cinque anni), droga e immigrazione (13,4 %), le disuguaglianze sociali (12,5 %, anche questo valore record). Rispetto alla rilevazione di Maggio si notano spostamenti di rilievo. C'è una contrazione delle ansietà economiche (che erano altissime nel Maggio: 53 %) ed un irrobustimento di tutte le altre. Tra Maggio e Novembre è dunque intervenuta una 'deconcentrazione' problematica: l'ansietà economica resta la prima nel cahier de doléance, ma perde di spessore lasciando emergere uno spettro ansiogeno tormentato da molti fantasmi: la sicurezza soprattutto, la guerra e l'inquinamento (sempre su frequenze di rilievo, e crescenti), ma anche (con intensità mai registrate sino ad oggi) la 'crisi morale' e le 'disuguaglianze'. E' il segno di una transizione in atto, nel più generale andamento ciclico, nella psicologia collettiva: da una percezione prevalentemente 'economica' della 'crisi' ad una percezione di carattere più direttamente 'sociale'; dal timore di una perdita del benessere ai timori pertinenti al logoramento del 'legame sociale'.

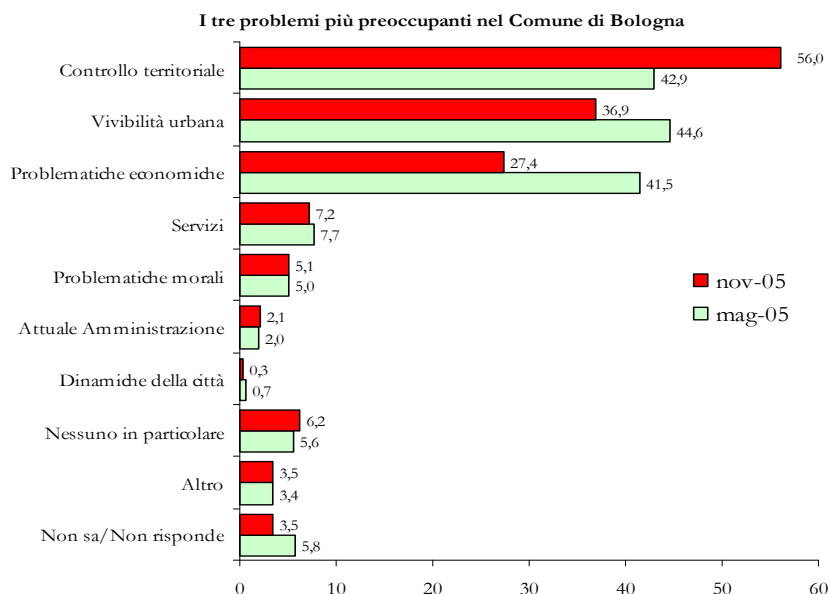
I tre problemi più preoccupanti della realtà di oggi (aggregata)



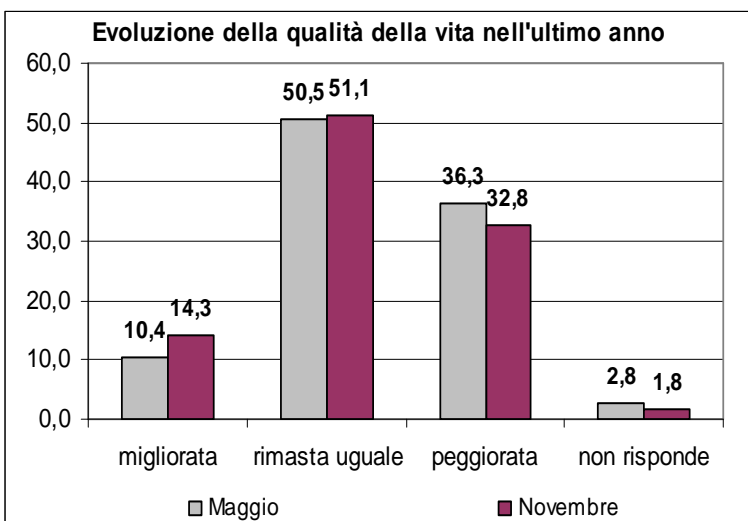
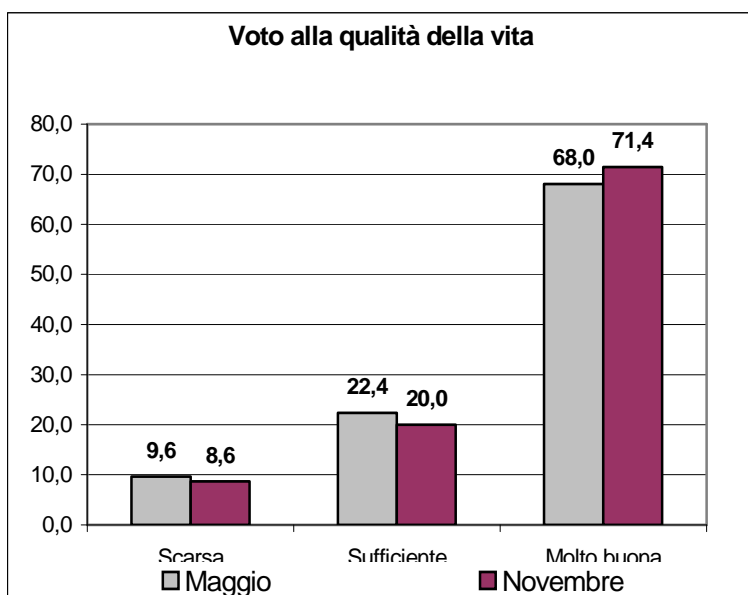
Una tendenza analoga si riscontra anche a proposito dell'agenda locale (quale risulta dall'indicazione delle tre questioni più preoccupanti interessanti il comune di Bologna), ma con importanti specificazioni. Ai primi due posti balzano infatti la 'sicurezza' (dal 33 % del Maggio al 39,4 % di Novembre) e la 'convivenza con gli immigrati stranieri' (dall'11,8 % al 24,5 % !). Il 'problema immigrazione' ha dunque assunto una dimensione con un rilievo quale mai è accaduto nell'area bolognese. Tale indice assume tanto più significato, se si considera il carattere 'aperto' della domanda e il fatto che la rilevazione è stata svolta prima dello stupro di Corticella. Rispetto all'indagine del Maggio si assiste perciò, più sinteticamente, ad una drammatizzazione delle problematiche pertinenti al 'controllo territoriale' e, conseguentemente, ad un ridimensionamento di quelle 'economiche' (specie del 'costo della vita') e di 'vivibilità urbana' (per effetto, soprattutto, del decalage delle indicazioni relative al 'traffico').

I tre problemi più preoccupanti nel comune di Bologna:

	<i>nov-05</i>					<i>mag-05</i>	
	Centro Storico	Nord	Est	Sud	Ovest	Totale	Totale
<i>Problematiche economiche:</i>	25,2	27,0	27,8	27,4	29,0	27,4	41,5
Costo della vita	18,9	16,3	19,7	21,7	23,6	20,2	33,3
Problema della casa	7,7	6,6	6,5	5,0	5,5	6,1	7,5
Opportunità di lavoro	3,5	10,2	8,0	6,6	6,3	7,1	7,8
Povertà				0,5		0,1	0,3
<i>Vivibilità urbana:</i>	53,8	29,5	35,4	37,1	34,6	36,9	44,6
Qualità dell'ambiente	16,8	6,5	8,1	7,5	8,4	8,9	9,2
Sporcizia e degrado	22,4	7,8	11,7	12,9	4,6	11,0	10,4
Locali notturni (schiamazzi, confusione, ecc.)	0,7		0,5	0,5	0,4	0,4	0,3
Rumori molesti (inquinamento acustico)	0,7	0,5		0,4	0,8	0,5	1,3
Trasporti pubblici	4,9	2,3	3,7	4,7	3,0	3,6	3,4
Traffico, viabilità, parcheggi	28,0	16,5	20,4	20,4	21,9	21,0	28,1
Carenza piste ciclabili e pedonali				0,4	0,8	0,3	1,0
Scarsa presenza o cattiva manutenzione del verde	0,7	1,4			0,8	0,6	1,2
<i>Controllo territoriale:</i>	58,7	59,3	59,8	52,9	51,1	56,0	42,9
Microcriminalità, sicurezza	46,2	38,3	46,5	35,7	33,8	39,4	33,0
Occupazione abusive delle case	0,7	0,5				0,2	0,6
Convivenza con immigrati stranieri	18,2	29,3	23,4	22,3	26,6	24,5	11,8
Droga	2,8	4,1	1,1	2,3	2,5	2,6	1,4
<i>Servizi:</i>	7,0	8,8	7,5	6,0	6,8	7,2	7,7
Carenza di servizi in generale				0,5		0,1	0,3
Sevizi sociali per l'infanzia	0,7	2,3	1,6	1,9	1,7	1,7	1,6
Servizi per gli anziani	0,7	1,8	2,2	1,4	2,1	1,7	1,4
Servizi sanitari	1,4	2,3	4,8	0,5	3,8	2,6	2,6
Funzionamento uffici pubblici	2,1	0,9	0,5	1,8		1,0	1,0
Scuola, formazione, cultura	2,8	1,9	1,1	1,4	0,4	1,4	1,5
<i>Attuale Amministrazione</i>	2,8	2,9	1,1	1,8	2,1	2,1	2,0
Problemi generici	2,1	1,9	1,1	1,3	1,3	1,5	1,2
Comunicazione cittadini/Amministrazione		0,5			0,8	0,3	0,4
Proibizionismo/Leggi restrittive	0,7	0,5		0,5		0,3	0,4
<i>Le dinamiche della città</i>		0,5	0,5		0,4	0,3	0,7
spopolamento		0,5	0,5		0,4	0,3	0,4
chiusura delle strutture commerciali				0,5	0,4	0,2	0,3
chiusura dei locali notturni	0,7			0,5		0,2	
<i>Valori/Problematiche morali</i>	9,8	5,1	3,8	4,1	4,2	5,1	5,0
Altro problema	5,6	3,2	2,7	4,7	2,1	3,5	3,4
Nessuno in particolare	2,1	5,5	5,9	7,0	8,9	6,2	5,6
Non sa/Non risponde	0,7	5,6	2,7	3,7	3,8	3,5	5,8
<i>Totale rispondenti</i>	143	216	188	217	236	1000	1000



8. La percezione della qualità della vita e le aggettivazioni della città



Il voto alla qualità della vita bolognese resta sostenuto. Coloro che danno un voto da 7 a 10 (cioè di piena promozione) sono infatti pari al 71,4 %, con una apprezzabile lievitazione rispetto alla rilevazione di Maggio. Il centro storico si ripropone come la zona nella quale gli 'entusiasti' toccano il livello minimo (54,3 %). Anche l'indicatore tendenziale, cioè la percezione circa la dinamica evolutiva della qualità della vita nell'anno appena trascorso, recita, rispetto a Maggio un miglioramento. I 'pessimisti' sono calati dal 36,3 al 32,8 %, gli 'ottimisti' sono saliti dal 10,4 al 14,3 %, mentre coloro che non hanno percepito cambiamenti si sono tenuti sul 51 %. Dunque il rapporto fra pessimisti e ottimisti è sceso da livello 3 a poco più di 2. In effetti la tavola intitolata ai 'profili evolutivi' permette di cogliere una tendenza dotata di un certo spessore. Va precisato che i profili sono stati ricavati incrociando il livello di voto alla qualità della vita con la percezione di tendenza: i 'soddisfatti' sono coloro che considerano la qualità della vita stabilmente alta o in

Profili evolutivi di qualità vita (serie MeDeC)

	2003 a	2004 b	Mag05 c	Nov05 d
Soddisfatti	44,8	44,3	48,3	54,9
Preoccupati	26,3	15,3	20,2	16,4
Amorfi	6,0	20,1	15,3	12,1
Disagiati	22,9	20,3	16,1	16,6
Totale	100,0	100,0	100,0	100,0
<i>Num. Casi</i>	<i>2000</i>	<i>1000</i>	<i>1000</i>	<i>1000</i>

a: rilevazione Dicembre 2003; b: rilevazione Dicembre 2004; c - d sondaggi 2005 di posizionamento Comune

Cause del peggioramento della qualità della vita

	Maggio	Novembre
Cause generali	19,5	27,0
Cause locali	27,7	21,3
Entrambe	45,5	41,4
Indefinite	7,3	10,3
Totale	100	100

2005 (dati reperiti a primavera inoltrata) è emerso un leggero miglioramento che si è poi consolidato nei mesi successivi.

Un altro indicatore d'interesse circa la percezione della 'città' è offerto dalle aggettivazioni della stessa, positive o negative. A questo proposito il quadro risultante dalle risposte è sostanzialmente analogo a quello del Maggio. Come a Maggio la città emerge secondo un'immagine ambivalente: come una 'bella donna', un poco madre protettiva (29 % accogliente e solidale), un poco come una bella signora seducente (39 % bella, vivibile e godevole; 25 % vivace e interessante); e nel contempo, sempre restando alla metafora al femminile, come una dama aristocratica e opulenta che tende ad escludere (città troppo 'ricca e costosa': 45,6 %) mentre lascia intravedere una certa sciattezza (28 % 'degradata e sporca', 27 % insicura, 21 % caotica). Messi a confronto, tuttavia, i giudizi di sintesi vedono prevalere quelli positivi su quelli negativi per 62 a 23, mentre quelli 'alla pari' si limitano al 15 % (comprensivi dei 'non so'). A Maggio i positivi erano al 55 %, quelli negativi al 20 e quelli alla pari al 24 %. Si evince perciò un travaso a favore delle percezioni positive da parte degli 'equidistanti'.

9. La politica di bilancio di fronte alla crisi economica e finanziaria

La visione del futuro economico della città, in considerazione della crisi generale, resta improntata a un notevole pessimismo. Le risposte al quesito sono sostanzialmente allineate a quelle di Maggio: solo il 42 % esprime fiducia nelle capacità reattive ed innovative dell'economia locale, il 28 % reputa che si 'tirerà a campare' ed il 17 % che si 'corrono grandi rischi' (il 13 % non è in grado di esprimere una opinione).

		Zona					
		Centro Storico	Nord	Est	Sud	Ovest	Totale
L'economia della città sta subendo la crisi generale, secondo lei in un prossimo futuro:	correrà grandi rischi	17,5	21,4	16,0	16,6	13,5	16,9
	tirerà a campare	32,2	28,3	25,7	25,9	29,5	28,1
	si riprenderà perché ha grandi capacità di innovazione	37,8	38,3	45,6	45,6	42,2	42,1
	non sa	12,6	11,5	12,8	11,5	13,9	12,5
	non risponde		,5		,4	,8	,4
	Totale		100,0	100,0	100,0	100,0	100,0
Numero casi		143	216	188	217	236	1000

Ben il 51,6 % ritiene che le di eguaglianze sociali a Bologna siano molto alte o molto aumentate. Se si tien conto che per il 30 % sono comunque leggermente aumentate, coloro che hanno in proposito una visione ‘minimalista’ si riducono al solo 11 %.

		Zona					
		Centro Storico	Nord	Est	Sud	Ovest	Totale
Secondo lei, in questi ultimi anni le disuguaglianze sociali a Bologna sono:	molto aumentate	32,9	32,8	27,3	31,4	26,0	29,9
	aumentate leggermente	27,3	21,8	31,5	29,1	38,0	29,8
	rimaste ugualmente alte	24,5	23,3	26,3	16,7	19,5	21,7
	rimaste ugualmente ridotte	4,2	10,7	8,0	8,3	7,2	7,9
	diminuite leggermente	1,4	2,7	2,1	3,3	2,1	2,4
	diminuite molto	,7			,5	1,7	,6
	non sa	8,4	8,8	4,8	10,3	5,1	7,4
	non risponde	,7			,4	,4	,3
	Totale	100,0	100,0	100,0	100,0	100,0	100,0
Numero casi	143	216	188	217	236	1000	

C’è una vasta avversione alla politica finanziaria del governo di questi quattro anni. Solo il 16,8 % degli intervistati giudica i tagli operati dalle leggi finanziarie a danno degli enti locali come cosa ‘giusta’, oppure ‘gravosa ma necessaria’. Se si considera che il 14,7 % non ha opinioni specifiche, ben il 68,6 % ha una opinione negativa-oppositiva – cifra differenziata al suo interno fra un 33 % che reputa ‘sbagliato’ lo scaricamento del debito sulla periferia ed un 36 % per il quale ‘si poteva fare in modo diverso’.

		Zona					
		Centro Storico	Nord	Est	Sud	Ovest	Totale
Da almeno 4 anni la Finanziaria limita sempre di più le capacità di spesa degli enti locali. Lei pensa che:	sia totalmente giusto	1,4	2,3	1,1	1,8	1,7	1,7
	sia gravoso ma necessario	25,2	10,2	10,7	20,9	11,4	15,1
	si poteva fare in modo diverso	39,9	39,0	37,5	33,4	32,5	36,1
	sia sbagliato	23,8	34,7	41,7	25,8	34,5	32,5
	non sa scegliere tra le alternative (non leggere)	9,1	11,5	9,0	13,9	15,7	12,2
	non risponde	,7	2,3		4,1	4,2	2,5
	Totale	100,0	100,0	100,0	100,0	100,0	100,0
Numero casi	143	216	188	217	236	1000	

A questo proposito sono state poste agli intervistati due domande volte a saggiare la disponibilità ad inasprimenti fiscali o tariffari onde sostenere, date le circostanze, l’offerta di servizi pubblici. Alla prima domanda (‘disponibilità a pagare di più per mantenere l’offerta’) ha risposto affermativamente il 36 % (24,1 % ‘sicuramente sì’, 11,5 % ‘solo a certe condizioni’). Dato che il 7 % si è sottratto al quesito, la quota degli avversi risulta dunque marcatamente maggioritaria: 58 % (cifra composta per il 44,5 % da un netto rifiuto, ‘sicuramente no’, e per il 13 % da un più attenuato ‘probabilmente no’).

		Zona					
		Centro Storico	Nord	Est	Sud	Ovest	Totale
Dati i tagli della Finanziaria agli Enti Locali, Lei sarebbe disposto a pagare di più in termini di tasse e tariffe, per mantenere l’offerta di servizi pubblici?	Sicuramente sì	21,0	21,3	23,2	24,8	28,6	24,1
	Si, ma solo a certe condizioni	14,0	13,4	13,9	6,4	10,9	11,5
	Probabilmente no	13,3	11,5	14,4	14,9	11,4	13,0
	Sicuramente no	46,9	46,8	44,3	46,8	39,7	44,7
	non so	3,5	6,1	3,7	4,2	7,6	5,2
	non risponde	1,4	,9	,5	2,7	1,7	1,5
	Totale	100,0	100,0	100,0	100,0	100,0	100,0
Numero casi	143	216	188	217	236	1000	

Questa sostanziale indisponibilità si attenua parzialmente quando la domanda è proposta con uno stile diverso: ‘..pagare di più per promuovere interventi di solidarietà’, dunque l’inasprimento fiscale alla stregua di una ‘tassa di scopo’. In questo caso i favorevoli (in toto o parzialmente) salgono al 45 %, dunque di ben 9 punti rispetto alla precedente formulazione. Ma la crescita non è sufficiente, in ogni modo, a rovesciare il responso, giacchè gli avversi (in toto o ipoteticamente) toccano il 48,5 %.

		Zona					
		Centro Storico	Nord	Est	Sud	Ovest	Totale
Dati i tagli della Finanziaria agli Enti Locali. Lei sarebbe disposto a pagare di più in termini di tasse e tariffe per promuovere interventi di solidarietà?	Sicuramente si	41,3	35,3	32,3	34,2	35,8	35,5
	Si, ma solo a certe condizioni	9,1	10,1	12,8	5,6	9,3	9,3
	Probabilmente no	9,8	15,7	24,0	14,8	15,6	16,2
	Sicuramente no	33,6	32,3	28,3	37,0	30,4	32,3
	non so	5,6	5,6	2,1	5,6	7,2	5,3
	non risponde	,7	,9	,5	2,7	1,7	1,4
	Totale	100,0	100,0	100,0	100,0	100,0	100,0
	Numero casi	143	216	188	217	236	1000

Se dal lato delle entrate prevale un atteggiamento di rigidità, lo stesso deve però dirsi, paradossalmente, dal lato delle uscite. Posti di fronte all’interrogativo su quali priorità privilegiare nelle politiche pubbliche a fronte di risorse decurtate, i rispondenti non hanno sciolto il nodo gordiano. E’ vero che il potenziamento dei ‘servizi sociali alla persona’ spunta il primo posto in graduatoria (39,2 %), ma gli ambiti da sostenere sono molteplici, e tutti con indicazioni di notevole spessore: la salvaguardia ambientale (31 %), lo sviluppo occupazionale (26 %), lo sviluppo abitativo (24 %), i trasporti (23 %). C’è dunque una certa incertezza sulle priorità.

		Zona					
		Centro Storico	Nord	Est	Sud	Ovest	Totale
Le risorse pubbliche sono scarse, secondo lei su quali aree di intervento il Comune dovrebbe investire? (2 risposte)	lo sviluppo industriale e occupazionale	26,6	27,3	27,8	27,0	21,9	26,0
	salvaguardare maggiormente l’ambiente	46,9	26,8	26,3	30,1	28,3	30,7
	potenziare le politiche culturali e formative	13,3	9,2	13,9	12,0	13,5	12,3
	lo sviluppo abitativo	16,1	26,7	28,3	26,8	21,1	24,2
	maggiore dotazione di servizi sociali alla persona	30,8	38,4	47,1	36,3	41,4	39,2
	potenziare i trasporti	23,8	21,7	21,4	24,1	22,7	22,7
	nessuno	,7	1,4				,4
	non so	6,3	7,9	4,8	6,5	8,0	6,8
	non risponde			,5		,8	,3
	Totale	Cases	143	216	188	217	236

A proposito di come articolare l’offerta dei servizi sociali, inoltre, si riscontra sì una prevalenza (‘investire più soldi’: 49,3 %), ma non tale da esibire un quadro condiviso di orientamenti. Infatti il 25 % vorrebbe contenere la spesa, mentre il 13,2 % vedrebbe con favore una parziale privatizzazione (il 12,5 % non sa esprimersi).

		Zona					
		Centro Storico	Nord	Est	Sud	Ovest	Totale
Per quanto riguarda i servizi sociali, Lei crede che sia meglio:	investire più soldi per potenziare i servizi sociali	46,9	49,9	51,8	47,2	50,2	49,3
	cercare innanzitutto di contenere la spesa	27,3	28,8	21,5	24,1	24,0	25,0
	privatizzare una parte dei servizi	17,5	6,6	14,5	17,7	11,4	13,2
	non sa	7,7	14,3	11,2	9,7	13,1	11,5
	non risponde	,7	,5	1,1	1,3	1,3	1,0
	Totale	100,0	100,0	100,0	100,0	100,0	100,0
	Numero casi	143	216	188	217	236	1000

In sintesi la congiuntura finanziaria tende a riflettersi in un certo sconcerto dell'opinione pubblica. C'è, insieme, la percezione condivisa di una iattura che si poteva evitare/neutralizzare, una rigidità a scaricare gli oneri sui contribuenti, ma anche analogo rigidità a conservare i livelli di spesa dell'ente locale, nella consapevolezza che gran parte di questa spesa si risolve in servizi utili per la cittadinanza. D'altro canto stenta a farsi strada un approccio 'sostitutivo' anziché 'incrementale' nell'articolazione delle politiche pubbliche. Ogni segmento della popolazione ha le sue priorità e tutti sono dotati di spessore.

10. Informazione e partecipazione civica

Indicatori di 'capitale politico-civico' alle due rilevazioni

	Maggio	Novembre
Usano il computer	52,4	52,8
Possiedono un computer	40,8	39,7
Navigano assiduamente	34,2	35,6
Interesse per la politica in generale (molto + abbastanza)	43,2	39,1
Azioni civiche nell'ultimo anno (1)	20,5	19
Interesse per la politica amministrativa locale (molto + abbastanza)	59,7	68,7
Informazione sulla pol. Ammin. (molto + abbastanza)	61,1	68,2
Dai quotidiani (2)	75,6	75,5
Dalla TV	53,5	60,8
Parlando con amici	11,2	12,6
Da Internet	10,7	11,4
Dai periodici	2,6	9,4
Da radio locali	6,8	7,1
Leggendo opuscoli del Comune	5,8	5,3
Partecipando a incontri	3,6	3,2
Rai tre regionale (3)	40	47,8
E TV rete 7	16	24,4
Italia 7 Gold	7	7,9
Il Resto del Carlino (4)	40,9	40,9
La Repubblica	31,4	35
Gratuiti	7,9	7,4
L'Unità	6,5	6
Corriere della sera	3,8	5,8
Il Domani	2,6	3

(1) Persone che nel corso dell'anno hanno svolto almeno una delle seguenti azioni: firmato petizioni, aderito a comitati, partecipato a riunioni, inviato lettere, freq. uffici ecc.

(2) strumento utilizzato per informarsi in % su intervistati

(3) Televisione seguita per informarsi in % su intervistati

(4) Giornale seguito per informarsi in % su intervistati

A questo proposito i dati di Novembre sfatano clamorosamente alcune immagini coltivate recentemente dai media: città indifferente, anonima, anomica ecc. ecc. Essi sono in linea con quelli di Maggio e illustrano una città con alto livello di interesse civico, sia in termini di dotazioni (lettura giornali, informazione mediatica, accesso ai nuovi media tecnologici, internet ecc.) che di espressività (interesse per la politica in generale e per quella locale, coinvolgimento nelle 'pratiche civiche').

Semmai, rispetto a Maggio, si nota un notevole incremento dell'interesse per la politica locale (dal 60 al 69 %) e nella propensione ad informarsi su di essa (dal 61 al 68 %). Circa gli strumenti utilizzati per informarsi si conferma la sinossi di Maggio ma con un aumento significativo della televisione e dei periodici (evidentemente c'è una quota di persone che arriva al 'locale' attraverso l'informazione nazionale). Stessa situazione per ciò che concerne le testate giornalistiche. Crescono sensibilmente la Repubblica e il Corriere, anche se la gerarchia (che vede il Carlino al primo posto) resta invariata.

I risultati

0. Profilo socio-economico dei rispondenti

		Zona					
		Centro Storico	Nord	Est	Sud	Ovest	Totale
Sesso	maschio	46,2	46,8	45,7	44,7	46,6	46,0
	femmina	53,8	53,2	54,3	55,3	53,4	54,0
	Totale	100,0	100,0	100,0	100,0	100,0	100,0
	Numero casi	143	216	188	217	236	1000

		Zona					
		Centro Storico	Nord	Est	Sud	Ovest	Totale
Classe di età	18-24	6,3	6,0	5,3	5,5	5,9	5,8
	25-34	18,9	16,2	16,0	14,7	16,9	16,4
	35-44	18,9	17,6	16,5	17,5	16,5	17,3
	45-54	16,1	14,4	14,4	14,7	14,0	14,6
	55-64	14,0	15,7	16,5	15,2	16,5	15,7
	65-74	11,2	15,3	15,4	14,7	15,3	14,6
	75 e oltre	14,7	14,8	16,0	17,5	14,8	15,6
	Totale	100,0	100,0	100,0	100,0	100,0	100,0
Numero casi	143	216	188	217	236	1000	

		Zona					
		Centro Storico	Nord	Est	Sud	Ovest	Totale
Titolo di studio	laurea/diploma universitario	45,5	14,8	17,7	30,1	16,9	23,5
	diploma di scuola media superiore	40,6	29,8	36,5	35,8	32,0	34,4
	diploma professionale	2,1	6,5	4,3	6,0	5,1	5,0
	licenza di scuola media inferiore	7,0	27,7	22,4	14,8	22,4	19,7
	licenza elementare	4,9	18,0	18,6	12,0	20,7	15,6
	senza titolo		2,8	,5	1,4	3,0	1,7
	non risponde			,5			,1
	Totale		100,0	100,0	100,0	100,0	100,0
Numero casi		143	216	188	217	236	1000

		Zona					
		Centro Storico	Nord	Est	Sud	Ovest	Totale
Lei è:	occupato autonomo	14,7	10,2	7,6	13,3	8,0	10,5
	occupato dipendente	33,6	35,3	40,3	32,9	37,0	35,9
	studente	10,5	5,9	4,8	5,4	6,4	6,3
	casalinga	4,9	6,8	3,7	11,5	9,7	7,7
	ritirato dal lavoro	31,5	36,3	39,9	31,8	34,3	34,8
	disoccupato	2,8	2,8	1,6	3,6	3,0	2,8
	altra condizione	2,1	2,3	2,1	,5	1,2	1,6
	Non risponde		,5		,9	,4	,4
	Totale	100,0	100,0	100,0	100,0	100,0	100,0
	Numero casi	143	216	188	217	236	1000
Popolazione attiva	%	51,0	48,4	49,5	50,3	48,1	49,3
Tasso di disoccupazione	%	5,5	5,8	3,2	7,3	6,2	5,7

		Zona					
		Centro Storico	Nord	Est	Sud	Ovest	Totale
Lavoro autonomo:	imprenditore			21,5	6,5	10,3	6,6
	artigianato o coadiuvante	9,5	9,1	14,0	6,9	21,3	11,4
	commerciante o coadiuvante	19,0	13,7	14,0	10,4	15,6	14,2
	libero professionista	61,9	45,3	43,5	69,3	36,9	53,5
	altro autonomo	9,5	31,9	7,0	6,9	15,9	14,3
	Totale	100,0	100,0	100,0	100,0	100,0	100,0
	Numero casi	21	22	14	29	19	105

		Zona					
		Centro Storico	Nord	Est	Sud	Ovest	Totale
Lavoro dipendente:	dirigente	14,6	1,3	1,3	2,9	1,1	3,4
	docente o insegnante scuola superiore	12,5	2,6	2,6	2,8	2,3	3,9
	insegnante di scuola media, elementare o materna	8,3		5,4	7,0	4,5	4,7
	quadro/direttivo/funzionario/funzionario tecnico	12,5	7,8	7,9	4,1	9,0	8,0
	impiegato pubblico	14,6	24,9	25,2	25,0	26,1	23,9
	impiegato privato	33,3	35,6	40,3	39,6	36,5	37,3
	operaio dell'industria o dei servizi		22,5	9,3	15,8	18,1	14,3
	altro dipendente	4,2	5,3	6,6	2,8	2,3	4,2
	non risponde			1,3			,3
	Totale	100,0	100,0	100,0	100,0	100,0	100,0
	Numero casi	48	76	76	71	87	359

		Zona					Totale
		Centro Storico	Nord	Est	Sud	Ovest	
Posizione nella professione (aggregata)	Imprenditore/Libero prof.	17,8	9,6	10,1	20,3	7,9	12,9
	Dirigente/quadro/insegnante	31,5	8,6	14,2	11,1	13,1	14,6
	Impiegato	31,5	44,2	53,9	42,7	48,3	44,7
	Lavoro autonomo	11,0	11,5	5,4	6,5	8,8	8,6
	Altri dipendenti	8,2	26,1	16,4	19,5	22,0	19,2
	Totale	100,0	100,0	100,0	100,0	100,0	100,0
Numero casi		73	104	92	108	113	490

		Zona					Totale
		Centro Storico	Nord	Est	Sud	Ovest	
Condizione professionale (aggregata)	Imprenditore/Libero prof.	9,1	4,6	4,9	10,1	3,8	6,3
	Dirigente/quadro/insegnante	16,1	4,1	7,0	5,5	6,3	7,2
	Impiegato	16,1	21,3	26,4	21,3	23,2	21,9
	Lavoro autonomo	5,6	5,6	2,7	3,2	4,2	4,2
	Altro dipendente/disoccupato	4,2	12,6	8,0	9,7	10,5	9,4
	Studente	10,5	5,9	4,8	5,4	6,4	6,3
	Casalinga	4,9	6,8	3,7	11,5	9,7	7,7
	Pensionato	31,5	36,3	39,9	31,8	34,3	34,8
	Altra condizione	2,1	2,3	2,1	,5	1,2	1,6
	Non risponde		,5	,5	,9	,4	,5
	Totale	100,0	100,0	100,0	100,0	100,0	100,0
Numero casi		143	216	188	217	236	1000

		Zona					
		Centro Storico	Nord	Est	Sud	Ovest	Totale
Lei è nato:	nel comune di Bologna	47,6	45,1	47,1	51,8	50,6	48,6
	in un altro comune della provincia di Bologna	7,7	15,7	12,8	12,9	14,4	13,1
	in un'altra provincia dell'Emilia Romagna	13,3	13,3	11,2	7,4	10,1	10,9
	in una regione del Nord Italia	10,5	5,1	6,5	9,9	6,3	7,4
	in una regione del Centro Italia	7,7	3,2	3,8	3,2	2,1	3,7
	in una regione del Sud Italia e isole	9,8	13,4	13,4	12,0	13,5	12,6
	all'estero	3,5	3,3	5,3	1,9	3,0	3,3
	non risponde		,9		,9		,4
	Totale	100,0	100,0	100,0	100,0	100,0	100,0
Numero casi		143	216	188	217	236	1000

		Zona					
		Centro Storico	Nord	Est	Sud	Ovest	Totale
Da quanto tempo risiede nel comune di Bologna?	risiede da sempre nel comune di Bologna	44,1	43,7	48,1	50,5	50,6	47,7
	dal 2005 (da quest'anno)				,5		,1
	dal 2004 (dall'anno scorso)	,7					,1
	dal 2003 (da due anni)	1,4	,5	1,6	,9	,8	1,0
	dal 2002 (da tre anni)	1,4	1,9		,9	,8	1,0
	dal 2001-2000 (da 4-5 anni)	4,9	2,3	2,7	2,0	2,1	2,6
	dal 1999-1995 (da 6-10 anni)	9,8	6,5	5,9	7,0	4,7	6,5
	dal 1994-1975 (da 11-30 anni)	19,6	10,3	10,8	8,3	9,2	11,0
	dal 1974 o prima (da più di 30 anni)	18,2	34,5	30,9	29,4	31,2	29,6
	non ricordo				,5		,1
	non risponde		,5			,4	,2
Totale	100,0	100,0	100,0	100,0	100,0	100,0	
Numero casi		143	216	188	217	236	1000

1. La fiducia nella Giunta

		Zona					
		Centro Storico	Nord	Est	Sud	Ovest	Totale
Quanta fiducia ha Lei nell'operato dell'attuale Giunta del Comune di Bologna?	molta	9,1	23,6	22,5	13,9	22,7	19,0
	abbastanza	42,7	47,2	44,4	49,5	50,6	47,3
	poca	30,8	20,4	24,6	22,6	19,5	22,9
	per niente	8,4	4,2	2,7	4,8	4,7	4,7
	non sa	9,1	4,6	4,8	7,4	1,7	5,2
	non risponde			1,1	1,8	,8	,8
	Totale	100,0	100,0	100,0	100,0	100,0	100,0
Numero casi	143	216	188	217	236	1000	

		Zona					
		Centro Storico	Nord	Est	Sud	Ovest	Totale
Lei ritiene che l'attuale amministrazione comunale di Bologna sia:	molto attiva	7,0	14,3	11,8	9,2	11,8	11,1
	abbastanza attiva	58,0	57,6	65,3	63,1	65,4	62,2
	poco attiva	21,0	19,8	13,8	17,5	13,5	16,9
	per niente attiva	1,4	2,3	1,1	,9	1,3	1,4
	non sa	12,6	6,0	8,0	7,8	8,1	8,2
	non risponde				1,4		,3
Totale	100,0	100,0	100,0	100,0	100,0	100,0	
Numero casi	143	216	188	217	236	1000	

		Zona					
		Centro Storico	Nord	Est	Sud	Ovest	Totale
Secondo Lei i soldi versati dai cittadini (tasse, tributi, tariffe), sono impiegati in modo adeguato dal Comune di Bologna?	molto adeguato	1,4	1,9	4,9	4,6	4,6	3,6
	abbastanza adeguato	37,1	48,3	50,2	47,5	49,7	47,2
	poco adeguato	28,0	22,1	16,6	22,5	18,6	21,2
	per niente adeguato	6,3	6,0	2,1	5,0	2,5	4,3
	non sa	26,6	20,8	24,6	17,6	23,6	22,3
	non risponde	,7	,9	1,6	2,7	,8	1,4
Totale	100,0	100,0	100,0	100,0	100,0	100,0	
Numero casi	143	216	188	217	236	1000	

		Zona					
		Centro					
		Storico	Nord	Est	Sud	Ovest	Totale
Secondo Lei i soldi versati dai cittadini (tasse, tributi, tariffe), sono impiegati in modo adeguato dalla Provincia di Bologna?	molto adeguato	1,4	3,2	4,4	2,8	5,0	3,5
	abbastanza adeguato	23,8	30,2	33,1	28,2	31,2	29,6
	poco adeguato	15,4	11,1	12,3	20,0	12,3	14,1
	per niente adeguato	7,0	4,1	1,6	5,4	,8	3,6
	non sa	51,0	50,4	47,6	41,2	50,2	47,9
	non risponde	1,4	,9	1,1	2,3	,4	1,2
	Totale	100,0	100,0	100,0	100,0	100,0	100,0
Numero casi	143	216	188	217	236	1000	

		Zona					
		Centro					
		Storico	Nord	Est	Sud	Ovest	Totale
Secondo Lei i soldi versati dai cittadini (tasse, tributi, tariffe), sono impiegati in modo adeguato dalla Regione Emilia Romagna?	molto adeguato	3,5	3,2	7,0	4,6	5,4	4,8
	abbastanza adeguato	25,2	34,1	31,0	34,3	33,7	32,2
	poco adeguato	17,5	13,4	12,8	17,6	11,0	14,2
	per niente adeguato	4,9	3,7	,5	4,1	1,7	2,9
	non sa	48,3	44,6	46,5	36,6	47,3	44,4
	non risponde	,7	,9	2,1	2,8	,8	1,5
	Totale	100,0	100,0	100,0	100,0	100,0	100,0
Numero casi	143	216	188	217	236	1000	

		Zona					
		Centro					
		Storico	Nord	Est	Sud	Ovest	Totale
Secondo Lei i soldi versati dai cittadini (tasse, tributi, tariffe), sono impiegati in modo adeguato dal Governo italiano?	molto adeguato		,5	1,1	,5	,4	,5
	abbastanza adeguato	11,2	5,2	7,5	8,8	8,5	8,0
	poco adeguato	25,2	24,1	33,2	31,2	26,1	28,0
	per niente adeguato	37,8	44,3	34,2	35,5	42,5	39,1
	non sa	22,4	24,5	20,9	20,3	20,7	21,7
	non risponde	3,5	1,4	3,2	3,7	1,7	2,6
	Totale	100,0	100,0	100,0	100,0	100,0	100,0
Numero casi	143	216	188	217	236	1000	

		Zona					
		Centro Storico	Nord	Est	Sud	Ovest	Totale
Secondo lei	molto	4,2	6,9	4,8	4,1	6,3	5,4
l'Amministrazione comunale ha un atteggiamento che stimola la partecipazione dei cittadini?	abbastanza	28,0	41,3	38,4	39,4	40,2	38,2
	poco	35,0	31,1	34,3	32,8	24,0	31,0
	per niente	15,4	9,2	9,6	7,5	9,2	9,8
	non so	15,4	11,5	12,2	14,9	19,0	14,7
	non risponde	2,1		,5	1,4	1,3	1,0
	Totale	100,0	100,0	100,0	100,0	100,0	100,0
	Numero casi	143	216	188	217	236	1000

2. Il barometro della fiducia conferita al Sindaco

		Zona					
		Centro Storico	Nord	Est	Sud	Ovest	Totale
Ad un anno e mezzo dalla sua elezione, la fiducia nel Sindaco Sergio Cofferati è:	molto migliorata	11,2	11,5	9,0	9,7	5,9	9,3
	lievemente migliorata	19,6	16,6	14,4	24,2	21,5	19,4
	rimasta ugualmente positiva	25,2	44,0	48,7	32,3	45,9	40,1
	rimasta ugualmente negativa	6,3	7,4	7,5	6,4	5,5	6,6
	lievemente peggiorata	16,8	11,2	8,6	13,0	11,4	11,9
	molto peggiorata	11,9	5,5	3,8	6,9	5,1	6,3
	non sa/ non risponde	9,1	3,7	8,0	7,5	4,7	6,3
	Totale	100,0	100,0	100,0	100,0	100,0	100,0
	Numero casi	143	216	188	217	236	1000

		Sesso		
		maschio	femmina	Totale
Ad un anno e mezzo dalla sua elezione, la fiducia nel Sindaco Sergio Cofferati è:	molto migliorata	10,9	7,9	9,3
	lievemente migliorata	20,1	18,9	19,4
	rimasta ugualmente positiva	40,6	39,7	40,1
	rimasta ugualmente negativa	5,0	8,0	6,6
	lievemente peggiorata	13,0	11,1	11,9
	molto peggiorata	6,1	6,5	6,3
	non sa/ non risponde	4,4	8,0	6,3
	Totale	100,0	100,0	100,0
	Numero casi	460	540	1000

		Classe di età							
		18-24	25-34	35-44	45-54	55-64	65-74	75 e oltre	Totale
Ad un anno e mezzo dalla sua elezione, la fiducia nel Sindaco Sergio Cofferati è:	molto migliorata	8,9	6,1	9,3	9,5	15,8	7,5	7,7	9,3
	lievemente migliorata	25,5	14,0	16,3	20,2	20,3	19,9	24,4	19,4
	rimasta ugualmente positiva	40,5	36,4	36,0	38,5	41,1	48,6	41,0	40,1
	rimasta ugualmente negativa	1,7	6,1	6,9	9,5	7,0	5,5	6,4	6,6
	lievemente peggiorata	10,9	19,0	19,3	10,7	8,2	8,9	4,5	11,9
	molto peggiorata	1,7	15,9	6,4	5,4	4,4	2,7	3,8	6,3
	non sa/ non risponde	10,7	2,4	5,8	6,2	3,2	6,8	12,2	6,3
	Totale	100,0	100,0	100,0	100,0	100,0	100,0	100,0	100,0
	Numero casi	58	164	173	146	157	146	156	1000

		Titolo di studio							Totale
		laurea/diploma universitario	diploma di scuola media superiore	diploma professionale	licenza di scuola media inferiore	licenza elementare	senza titolo	non risponde	
Ad un anno e mezzo dalla sua elezione, la fiducia nel Sindaco Sergio Cofferati è:	molto migliorata	9,4	8,7	9,9	9,6	10,2	5,9		9,3
	lievemente migliorata	22,1	20,1	12,0	19,7	18,0			19,4
	rimasta ugualmente positiva	29,3	38,7	44,2	44,7	51,9	41,2	100,0	40,1
	rimasta ugualmente negativa	7,2	6,1	2,0	7,6	5,8	17,6		6,6
	lievemente peggiorata	14,9	14,1	13,9	9,2	6,4	5,9		11,9
	molto peggiorata	11,0	6,4	5,9	3,0	1,9	17,6		6,3
	non sa/ non risponde	5,9	5,9	12,0	6,1	5,8	11,8		6,3
	Totale	100,0	100,0	100,0	100,0	100,0	100,0	100,0	100,0
Numero casi	235	344	50	197	156	17	1	1000	

		Condizione professionale (aggregata)										Totale
		Imprenditore/Libero prof.	Dirigente/quadro/insegnante	Impiegato	Lavoro autonomo	Altro dipendente/disoccupato	Studente	Casalanga	Pensionato	Altra condizione	Non risponde	
Ad un anno e mezzo dalla sua elezione, la fiducia nel Sindaco Sergio Cofferati è:	molto migliorata	7,8	15,3	7,3	11,9	10,6	9,7	11,6	8,0	12,6	20,0	9,3
	lievemente migliorata	17,2	19,4	16,8	21,2	13,8	21,7	15,6	23,2	18,9	20,0	19,4
	rimasta ugualmente positiva	28,9	41,6	40,0	28,8	38,5	35,2	33,8	46,7	30,8	20,0	40,1
	rimasta ugualmente negativa	6,3	5,6	6,9	4,8	9,5	3,2	14,3	5,2	6,3		6,6
	lievemente peggiorata	19,2	12,5	16,2	14,3	15,7	12,9	10,3	6,9	12,6		11,9
	molto peggiorata	14,1	4,2	7,8	14,3	6,4	11,0	3,9	3,4			6,3
	non sa/ non risponde	6,3	1,4	5,0	4,8	5,6	6,3	10,4	6,6	18,9	40,0	6,3
	Totale	100,0	100,0	100,0	100,0	100,0	100,0	100,0	100,0	100,0	100,0	100,0
Numero casi	63	72	219	42	94	63	77	348	16	5	1000	

		Lei si interessa di politica?					Totale
		molto	abbastanza	poco	per niente	non risponde	
Ad un anno e mezzo dalla sua elezione, la fiducia nel Sindaco Sergio Cofferati è:	molto migliorata	10,8	12,2	7,4	8,0	7,7	9,3
	lievemente migliorata	21,8	23,3	18,0	15,5	7,7	19,4
	rimasta ugualmente positiva	45,5	36,1	45,0	35,6	23,1	40,1
	rimasta ugualmente negativa		4,8	6,6	12,6		6,6
	lievemente peggiorata	14,6	15,4	9,9	9,8	7,7	11,9
	molto peggiorata	5,5	6,2	7,6	4,0		6,3
	non sa/ non risponde	1,8	2,1	5,5	14,4	53,8	6,3
	Totale	100,0	100,0	100,0	100,0	100,0	100,0
Numero casi	55	336	422	174	13	1000	

		Attraverso quali quotidiani e periodici locali si tiene informato sugli avvenimenti della vita amministrativa di Bologna? (5 risposte possibili)										Totale	
		Il Domani	Il Resto del Carlino	L'Unità	Il Corriere della Sera	La piazza	La Repubblica	gratuiti (Leggo, City...)	quotidiani on line (su internet)	Altro	non so	non risponde	
Ad un anno e mezzo dalla sua elezione, la fiducia nel Sindaco Sergio Cofferati è:	molto migliorata	13,4	12,0	17,9	18,9		12,3	9,4		3,6			10,6
	lievemente migliorata	3,1	21,2	14,8	25,9	14,3	16,3	20,5		24,9			20,2
	rimasta ugualmente positiva	40,2	36,9	44,1	25,9	50,0	43,1	39,1	67,4	25,1	33,3	100,0	39,5
	rimasta ugualmente negativa		8,0	3,3	10,3	7,1	2,9	5,4	32,6	14,3			6,3
	lievemente peggiorata	19,9	10,3	18,3	8,6	14,3	16,0	9,4		10,8	33,3		12,1
	molto peggiorata	16,8	4,6		3,4	7,1	5,7	5,4		10,5	33,3		5,6
	non sa/ non risponde	6,7	6,8	1,6	6,9	7,1	3,7	10,8		10,8			5,7
	Totale	100,0	100,0	100,0	100,0	100,0	100,0	100,0	100,0	100,0	100,0	100,0	100,0
Numero casi	30	409	61	58	14	350	74	3	28	3	2	715	

		Ad un anno e mezzo dalla sua elezione, la fiducia nel Sindaco Sergio Cofferati è:							
		molto migliorata	lievemente migliorata	rimasta ugualmente positiva	rimasta ugualmente negativa	lievemente peggiolata	molto peggiolata	non sa/ non risponde	Totale
Quanta fiducia ha Lei nell'operato dell'attuale Giunta del Comune di Bologna?	molta	46,0	16,6	26,4		6,8		1,6	19,0
	abbastanza	42,0	53,5	60,4	13,6	42,6	12,8	31,6	47,3
	poca	7,7	21,6	9,9	59,1	42,1	58,5	22,4	22,9
	per niente	2,2	2,7	,2	18,2	6,7	27,1	3,2	4,7
	non sa	1,1	5,1	3,0	9,1	1,7	1,6	31,7	5,2
	non risponde	1,1	,5					9,5	,8
	Totale	100,0	100,0	100,0	100,0	100,0	100,0	100,0	100,0
Numero casi	93	194	401	66	119	63	63	1000	

		Quanta fiducia ha Lei nell'operato dell'attuale Giunta del Comune di Bologna?						
		molta	abbastanza	poca	per niente	non sa	non risponde	Totale
Ad un anno e mezzo dalla sua elezione, la fiducia nel Sindaco Sergio Cofferati è:	molto migliorata	22,5	8,2	3,1	4,2	1,9	12,6	9,3
	lievemente migliorata	16,9	22,0	18,3	11,0	19,2	11,8	19,4
	rimasta ugualmente positiva	55,7	51,2	17,4	2,1	23,0		40,1
	rimasta ugualmente negativa		1,9	17,0	25,4	11,5		6,6
	lievemente peggiorata	4,3	10,8	22,0	17,0	3,8		11,9
	molto peggiorata		1,7	16,1	36,1	1,9		6,3
	non sa/ non risponde	,5	4,2	6,2	4,2	38,6	75,6	6,3
	Totale	100,0	100,0	100,0	100,0	100,0	100,0	100,0
Numero casi	190	473	229	47	52	8	1000	

3. I giudizi sulle politiche

		Zona					
		Centro Storico	Nord	Est	Sud	Ovest	Totale
Dopo aver acceso Sirio, l'amministrazione comunale ha deciso di disattivarlo il sabato e nel periodo Natalizio. Lei è d'accordo?	molto	23,1	26,0	24,5	26,8	24,9	25,2
	abbastanza	20,3	22,8	25,2	22,5	22,4	22,7
	poco	11,2	16,7	20,4	12,1	12,6	14,6
	per niente	38,5	24,9	21,9	28,9	30,8	28,5
	non so	7,0	9,2	6,9	8,8	8,9	8,3
	non risponde		,5	1,1	,9	,4	,6
	Totale	100,0	100,0	100,0	100,0	100,0	100,0
Numero casi	143	216	188	217	236	1000	

		Zona					
		Centro Storico	Nord	Est	Sud	Ovest	Totale
Lei approva le azioni di sgombero che sono state effettuate a Bologna?	si	53,8	60,7	61,4	60,4	64,6	60,7
	si, ma forse si potevano usare metodi differenti	23,8	23,1	24,6	24,1	23,6	23,8
	no	13,3	11,1	7,0	6,8	6,7	8,7
	non so	7,7	4,6	7,0	7,3	4,7	6,1
	non risponde	1,4	,5		1,4	,4	,7
	Totale	100,0	100,0	100,0	100,0	100,0	100,0
Numero casi	143	216	188	217	236	1000	

		Zona					
		Centro Storico	Nord	Est	Sud	Ovest	Totale
Il Sindaco Cofferati ha presentato alla città un documento nel quale sostiene che "La legalità è la condizione necessaria per realizzare azioni di solidarietà sociale". Lei è d'accordo con questa posizione?	molto	52,4	53,2	58,9	53,8	53,2	54,3
	abbastanza	25,2	28,4	32,1	27,4	31,2	29,1
	poco	11,2	7,9	2,1	4,7	5,1	5,9
	per niente	3,5	1,4	1,6	2,2	3,8	2,5
	non so	5,6	9,2	4,8	10,1	6,4	7,4
	non risponde	2,1		,5	1,8	,4	,9
	Totale	100,0	100,0	100,0	100,0	100,0	100,0
Numero casi	143	216	188	217	236	1000	

4. I giudizi sui progetti per la mobilità

		Zona					
		Centro Storico	Nord	Est	Sud	Ovest	Totale
Conosce il progetto del Comune: linea ferroviaria dell'Alta Velocità Milano-Bologna-Firenze	la conosco	61,5	53,4	60,0	57,4	56,9	57,5
	ne ho sentito parlare, ma la conosco poco	31,5	37,8	29,4	33,7	33,8	33,5
	non ne ho mai sentito parlare	6,3	7,9	10,6	7,5	9,3	8,4
	non risponde	,7	,9		1,4		,6
	Totale	100,0	100,0	100,0	100,0	100,0	100,0
Numero casi		143	216	188	217	236	1000

		Zona					
		Centro Storico	Nord	Est	Sud	Ovest	Totale
Conosce il progetto del Comune: terza corsia dinamica sull'autostrada con nuovo casello Fiera	la conosco bene	32,9	41,8	40,8	39,3	40,3	39,4
	la conosco abbastanza	34,3	33,2	29,8	24,3	26,2	29,2
	la conosco poco	32,9	24,5	29,3	35,0	33,4	31,0
	non risponde		,4		1,4		,4
	Totale	100,0	100,0	100,0	100,0	100,0	100,0
Numero casi		143	216	188	217	236	1000

		Zona					
		Centro Storico	Nord	Est	Sud	Ovest	Totale
Conosce il progetto del Comune: passante autostradale Nord (con nuove corsie per tangenziale)	la conosco bene	33,6	29,8	28,0	32,4	32,0	31,1
	la conosco abbastanza	28,0	27,2	27,7	24,9	22,8	25,9
	la conosco poco	38,5	42,5	44,3	41,3	45,2	42,6
	non risponde		,4		1,4		,4
	Totale	100,0	100,0	100,0	100,0	100,0	100,0
Numero casi		143	216	188	217	236	1000

		Zona					
		Centro Storico	Nord	Est	Sud	Ovest	Totale
Conosce il progetto del Comune: linea 1 di metrotramvia Fiera-Centro-Borgo Panigale	la conosco bene	50,3	37,7	43,4	42,0	54,8	45,6
	la conosco abbastanza	30,8	39,3	36,3	33,4	27,4	33,4
	la conosco poco	18,2	22,6	20,3	23,2	17,8	20,5
	non risponde	,7	,4		1,4		,5
	Totale	100,0	100,0	100,0	100,0	100,0	100,0
Numero casi		143	216	188	217	236	1000

		Zona					
		Centro Storico	Nord	Est	Sud	Ovest	Totale
Conosce il progetto del Comune: linea di filobus a guida vincolata (Civis) Centro-San Lazzaro	la conosco bene	28,0	23,7	28,4	24,4	19,3	24,3
	la conosco abbastanza	19,6	20,2	21,8	22,2	20,2	20,9
	la conosco poco	51,7	55,6	49,8	52,0	60,4	54,3
	non risponde	,7	,4		1,4		,5
	Totale	100,0	100,0	100,0	100,0	100,0	100,0
Numero casi		143	216	188	217	236	1000

		Zona					
		Centro Storico	Nord	Est	Sud	Ovest	Totale
Conosce il progetto del Comune: collegamento veloce Stazione-Aeroporto con navetta (people-mover)	la conosco bene	35,7	30,7	32,8	38,8	29,5	33,3
	la conosco abbastanza	21,7	20,2	23,4	20,2	22,4	21,5
	la conosco poco	41,3	48,1	43,8	39,7	48,1	44,5
	non risponde	1,4	,9		1,4		,7
	Totale	100,0	100,0	100,0	100,0	100,0	100,0
Numero casi		143	216	188	217	236	1000

		Zona					
		Centro Storico	Nord	Est	Sud	Ovest	Totale
Ritiene che la linea ferroviaria dell'Alta Velocità (Milano-Bologna-Firenze) sia una scelta:	ottima	36,8	38,1	34,7	45,7	36,7	38,6
	giusta, ma con dei limiti	35,3	35,5	42,5	35,1	33,0	36,1
	poco utile	8,3	9,2	7,1	6,6	9,3	8,1
	totalmente inutile	2,3	3,0	3,0	3,9	1,9	2,8
	dannosa alla circolazione	1,5	2,0		,5		,8
	dannosa all'ambiente	9,8	4,1	8,4	4,0	7,9	6,6
	non so	5,3	8,1	3,6	4,1	11,2	6,7
	non risponde	,8		,6			,2
	Totale	100,0	100,0	100,0	100,0	100,0	100,0
Numero casi	133	197	168	198	214	910	

		Zona					
		Centro Storico	Nord	Est	Sud	Ovest	Totale
Ritiene che la terza corsia dinamica sull'autostrada (con nuovo casello Fiera) sia una scelta:	ottima	46,9	57,3	59,7	57,3	56,9	56,2
	giusta, ma con dei limiti	32,3	29,1	33,4	31,0	26,0	30,1
	poco utile	3,1	4,3	,8	2,9	7,0	3,8
	totalmente inutile	1,0	1,2	2,3	2,2		1,3
	dannosa alla circolazione		,6	1,5		,6	,6
	dannosa all'ambiente	4,2	1,2		1,5	1,3	1,5
	non so	11,5	6,1	2,3	4,3	8,2	6,2
	non risponde	1,0			,7		,3
	Totale	100,0	100,0	100,0	100,0	100,0	100,0
Numero casi	96	162	133	138	157	686	

		Zona					
		Centro Storico	Nord	Est	Sud	Ovest	Totale
Ritiene che il passante autostradale Nord sia una scelta:	ottima	46,6	64,3	63,5	58,1	55,4	58,0
	giusta, ma con dei limiti	25,0	26,8	33,6	30,7	26,9	28,6
	poco utile	6,8			1,7	2,3	1,9
	totalmente inutile	1,1	2,4		1,5	3,1	1,7
	dannosa alla circolazione	1,1	,8			,8	,5
	dannosa all'ambiente	4,5		1,9	,8	,8	1,4
	non so	13,6	4,8	1,0	7,3	10,8	7,4
	non risponde	1,1	,8				,4
	Totale	100,0	100,0	100,0	100,0	100,0	100,0
Numero casi	88	123	105	124	129	570	

		Zona					
		Centro Storico	Nord	Est	Sud	Ovest	Totale
Ritiene che la linea 1 di metrotramvia (Fiera-Centro-Borgo Panigale) sia una scelta:	ottima	35,3	34,4	36,8	39,2	35,9	36,4
	giusta, ma con dei limiti	34,5	32,0	38,3	37,0	27,7	33,6
	poco utile	11,2	8,4	11,4	8,6	10,2	9,9
	totalmente inutile	5,2	12,7	4,8	7,3	11,3	8,6
	dannosa alla circolazione	3,4	3,0	1,3	1,8	4,1	2,8
	dannosa all'ambiente	1,7	1,2	2,7	2,4	2,6	2,2
	non so	7,8	7,7	4,7	3,7	8,2	6,4
	non risponde	,9	,6				,3
	Totale	100,0	100,0	100,0	100,0	100,0	100,0
Numero casi	116	166	150	164	194	790	

		Zona					
		Centro Storico	Nord	Est	Sud	Ovest	Totale
Ritiene che la linea di filobus a guida vincolata (Civis: Centro-San Lazzaro) sia una scelta:	ottima	42,6	54,7	55,3	45,5	49,0	49,8
	giusta, ma con dei limiti	39,7	25,2	31,9	32,7	24,6	30,3
	poco utile	5,9	7,5	6,4	4,9	9,6	6,9
	totalmente inutile	4,4	2,1	2,1	3,8	2,1	2,8
	dannosa alla circolazione	1,5	1,1		2,0	2,1	1,3
	dannosa all'ambiente	1,5			2,0	1,1	,9
	non so	2,9	8,3	4,3	8,1	11,5	7,3
	non risponde	1,5	1,1		1,0		,7
	Totale	100,0	100,0	100,0	100,0	100,0	100,0
Numero casi	68	95	94	101	93	452	

		Zona					
		Centro Storico	Nord	Est	Sud	Ovest	Totale
Ritiene che il collegamento veloce Stazione-Aeroporto con navetta (people-mover) sia una scelta:	ottima	61,0	51,0	56,1	60,1	61,8	58,0
	giusta, ma con dei limiti	24,4	31,8	31,4	25,9	25,2	27,8
	poco utile	1,2	3,7	3,8	3,9	5,7	3,9
	totalmente inutile	3,7	3,6	2,9	,7	2,4	2,5
	dannosa alla circolazione	2,4	1,8				,7
	dannosa all'ambiente	2,4	,9		1,6		,9
	non so	3,7	6,3	5,7	7,0	4,9	5,6
	non risponde	1,2	,9		,8		,5
	Totale	100,0	100,0	100,0	100,0	100,0	100,0
Numero casi	82	110	106	128	122	548	

5. Le azioni giuste/sbagliate dell'amministrazione

		Zona					
		Centro Storico	Nord	Est	Sud	Ovest	Totale
Negli ultimi tempi la Giunta del Comune di Bologna quali azioni giuste ha fatto? (più risposte possibili)	nessuna	9,8	6,5	5,9	5,1	5,5	6,3
	sgombero della baraccopoli abusiva di via Roveretolo	13,3	11,6	10,6	14,8	12,2	12,5
	sgombero della baraccopoli abusiva sul Lungoreno	21,7	20,8	26,7	24,9	27,8	24,6
	sgombero della stabile privato occupato in via del Guasto	11,9	10,2	9,6	12,9	12,6	11,5
	sgombero di Ferrhotel e trasferimento a Villa Salus	15,4	10,2	12,2	14,7	13,4	13,1
	questione dei lavavetri	7,7	3,7	8,0	6,4	3,4	5,6
	documento sulla legalità	16,8	20,0	12,8	15,7	13,9	15,8
	divieto di vendere gli alcolici dopo le 21.00	2,8	,5		,9	,4	,8
	opere di infrastruttura per la mobilità		4,2	4,9	3,6	4,6	3,7
	accensione Sirio	23,1	12,1	9,7	13,0	10,5	13,0
	disattivare Sirio il sabato e nel periodo natalizio		2,3	,5	,9	2,1	1,3
	Rita e Stars	3,5	,9	1,1	1,9	1,7	1,7
	interventi sui servizi sociali	1,4	1,4		,5		,6
	tolte le gocce		,5	2,2	1,8	,4	1,0
	interventi su traffico e viabilità		,9	1,1	,9	,4	,7
	altro:	4,2	8,0	4,9	6,9	4,2	5,7
	non so	28,7	37,5	38,4	39,1	41,4	37,7
	non risponde	,7			1,4	,8	,6
Totale	Cases	143	216	188	217	236	1000

		Zona					
		Centro	Nord	Est	Sud	Ovest	Totale
		Storico					
Negli ultimi tempi la Giunta del Comune di Bologna quali azioni sbagliate ha fatto? (più risposte possibili)	nessuna	13,3	13,4	13,3	11,1	16,0	13,5
	sgombero della baraccopoli abusiva di via Roveretolo	3,5	2,3	1,1	2,7	3,3	2,6
	sgombero della baraccopoli abusiva sul Lungoreno	7,7	6,5	4,3	4,1	7,6	6,0
	sgombero della stabile privato occupato in via del Guasto	2,8	2,3	,5	2,3	2,1	2,0
	sgombero di Ferrhotel e trasferimento a Villa Salus	1,4	3,7	3,2	3,2	1,7	2,7
	questione dei lavavetri	3,5	3,7	,5	2,3	1,2	2,2
	documento sulla legalità	6,3	,5	1,1	1,4	1,2	1,8
	nomine	1,4		,6	1,4	,4	,7
	divieto di vendere gli alcolici dopo le 21.00	7,7	3,2	2,2	4,7	2,1	3,7
	opere di infrastruttura per la mobilità	2,1	1,9	1,6	1,9	3,4	2,2
	accensione Sirio	4,9	2,9	3,8	3,7	2,5	3,4
	disattivare Sirio il sabato e nel periodo natalizio	9,8	8,8	9,7	8,4	7,6	8,7
	Rita e Stars	2,1	,5	,5	1,4	,8	1,0
	interventi sui servizi sociali	,7	,5		,5		,3
	togliere le gocce è stat una spesa inutile	,7		2,1	,9	,8	,9
	interventi su traffico e viabilità	,7	2,8	2,7	,9	,8	1,6
	altro:	15,4	7,9	11,3	11,0	6,3	9,9
	non so	42,7	51,3	49,1	53,1	51,2	50,0
	non risponde			,5	1,8	1,3	,8
Totale	Cases	143	216	188	217	236	1000

6. Il giudizio sugli ambiti di intervento dell'amministrazione

		Zona					
		Centro Storico	Nord	Est	Sud	Ovest	Totale
Servizi all'infanzia	Bocciatura	30,4	20,1	20,9	25,9	32,6	25,8
	Sufficienza	19,6	18,3	24,6	20,5	12,3	18,7
	Promozione	50,0	61,5	54,4	53,6	55,1	55,5
	Totale	100,0	100,0	100,0	100,0	100,0	100,0
	Numero casi	56	109	87	112	114	477
Percentuale di rispondenti		39,2	50,4	46,1	51,6	48,1	47,7

		Zona					
		Centro Storico	Nord	Est	Sud	Ovest	Totale
Servizi agli anziani	Bocciatura	24,1	17,6	14,0	8,1	16,8	15,5
	Sufficienza	8,4	16,3	19,5	22,2	12,6	16,3
	Promozione	67,5	66,1	66,5	69,7	70,6	68,1
	Totale	100,0	100,0	100,0	100,0	100,0	100,0
	Numero casi	83	141	128	135	143	630
Percentuale di rispondenti		58,0	65,2	68,3	62,2	60,4	63,0

		Zona					
		Centro Storico	Nord	Est	Sud	Ovest	Totale
Servizi sanitari	Bocciatura	25,7	22,4	27,3	17,5	23,9	23,1
	Sufficienza	21,2	28,6	18,1	21,4	21,4	22,3
	Promozione	53,1	49,0	54,6	61,1	54,7	54,6
	Totale	100,0	100,0	100,0	100,0	100,0	100,0
	Numero casi	113	178	162	177	196	826
Percentuale di rispondenti		79,0	82,3	86,0	81,8	83,1	82,6

		Zona					
		Centro Storico	Nord	Est	Sud	Ovest	Totale
Politiche relative alla casa	Bocciatura	62,7	46,4	44,9	48,3	47,5	48,9
	Sufficienza	21,7	23,3	29,2	28,2	29,7	26,7
	Promozione	15,7	30,3	25,9	23,4	22,9	24,4
	Totale	100,0	100,0	100,0	100,0	100,0	100,0
	Numero casi	83	142	128	120	130	603
Percentuale di rispondenti		58,0	65,7	67,9	55,4	55,3	60,3

		Zona					
		Centro Storico	Nord	Est	Sud	Ovest	Totale
Politiche per l'accoglienza e l'integrazione con immigrati stranieri	Bocciatura	50,0	38,8	41,5	36,4	43,5	41,5
	Sufficienza	20,8	21,2	19,3	23,8	22,5	21,6
	Promozione	29,2	40,0	39,3	39,8	34,0	36,9
	Totale	100,0	100,0	100,0	100,0	100,0	100,0
	Numero casi	106	175	146	151	181	759
Percentuale di rispondenti		74,1	81,0	77,6	69,7	76,8	75,9

		Zona					
		Centro Storico	Nord	Est	Sud	Ovest	Totale
Politiche relative alla qualità dell'ambiente	Bocciatura	49,2	37,2	28,2	29,3	32,6	34,5
	Sufficienza	28,5	21,9	28,2	28,0	27,6	26,6
	Promozione	22,3	40,9	43,6	42,8	39,9	38,9
	Totale	100,0	100,0	100,0	100,0	100,0	100,0
	Numero casi	130	201	175	186	217	908
Percentuale di rispondenti		90,9	93,0	93,0	85,5	92,0	90,8

		Zona					
		Centro Storico	Nord	Est	Sud	Ovest	Totale
Politiche relative alla sicurezza	Bocciatura	57,6	47,2	53,7	47,9	44,0	49,2
	Sufficienza	21,6	27,9	21,4	25,0	23,1	24,0
	Promozione	20,8	24,9	24,9	27,1	33,0	26,8
	Totale	100,0	100,0	100,0	100,0	100,0	100,0
	Numero casi	125	201	174	193	220	913
Percentuale di rispondenti		87,4	93,1	92,6	88,9	93,3	91,3

		Zona					
		Centro Storico	Nord	Est	Sud	Ovest	Totale
Politiche relative al trasporto pubblico	Bocciatura	27,9	24,1	28,9	17,5	27,2	24,9
	Sufficienza	29,7	24,4	23,9	24,2	17,5	23,3
	Promozione	42,3	51,5	47,2	58,3	55,3	51,9
	Totale	100,0	100,0	100,0	100,0	100,0	100,0
	Numero casi	111	184	164	184	205	847
Percentuale di rispondenti		77,6	85,2	87,2	84,6	86,9	84,7

		Zona					
		Centro Storico	Nord	Est	Sud	Ovest	Totale
Politiche relative al traffico e viabilità	Bocciatura	56,0	58,9	59,8	57,8	56,6	57,9
	Sufficienza	22,4	22,5	25,4	20,7	23,7	23,0
	Promozione	21,6	18,6	14,8	21,5	19,6	19,2
	Totale	100,0	100,0	100,0	100,0	100,0	100,0
	Numero casi	125	199	170	191	223	908
Percentuale di rispondenti		87,4	92,1	90,4	87,9	94,5	90,8

		Zona					
		Centro Storico	Nord	Est	Sud	Ovest	Totale
Politiche relative alla manutenzione del territorio	Bocciatura	39,3	31,6	28,5	25,3	24,3	29,0
	Sufficienza	25,2	25,1	24,6	23,0	21,1	23,6
	Promozione	35,6	43,3	46,9	51,7	54,6	47,4
	Totale	100,0	100,0	100,0	100,0	100,0	100,0
	Numero casi	135	205	180	202	226	948
Percentuale di rispondenti		94,4	94,9	95,7	92,9	95,8	94,8

		Zona					
		Centro Storico	Nord	Est	Sud	Ovest	Totale
Politiche relative al funzionamento degli uffici pubblici	Bocciatura	18,4	17,7	13,1	14,5	16,7	16,0
	Sufficienza	30,7	31,6	42,2	28,9	29,1	32,3
	Promozione	50,9	50,7	44,7	56,6	54,3	51,7
	Totale	100,0	100,0	100,0	100,0	100,0	100,0
	Numero casi	114	181	153	173	198	819
Percentuale di rispondenti		79,7	83,7	81,2	79,9	84,0	81,9

		Zona					
		Centro Storico	Nord	Est	Sud	Ovest	Totale
Politiche relative alla scuola e formazione	Bocciatura	17,1	13,4	15,5	17,3	19,3	16,6
	Sufficienza	27,6	29,0	25,4	26,6	23,8	26,3
	Promozione	55,3	57,6	59,1	56,1	57,0	57,1
	Totale	100,0	100,0	100,0	100,0	100,0	100,0
	Numero casi	76	113	99	110	130	527
Percentuale di rispondenti		53,1	52,5	52,4	50,5	54,9	52,7

		Zona					
		Centro Storico	Nord	Est	Sud	Ovest	Totale
Politiche relative alle opportunità per i giovani	Bocciatura	35,6	29,0	31,0	25,7	30,8	30,1
	Sufficienza	25,3	23,2	28,6	27,6	23,5	25,5
	Promozione	39,1	47,7	40,4	46,7	45,7	44,4
	Totale	100,0	100,0	100,0	100,0	100,0	100,0
	Numero casi	87	141	120	120	152	621
Percentuale di rispondenti		60,8	65,2	63,7	55,5	64,6	62,1

		Zona					
		Centro Storico	Nord	Est	Sud	Ovest	Totale
Politiche relative all'offerta strutture commerciali	Bocciatura	16,7	16,6	8,4	9,6	7,5	11,4
	Sufficienza	20,0	17,3	16,9	17,4	16,9	17,5
	Promozione	63,3	66,1	74,7	73,1	75,7	71,1
	Totale	100,0	100,0	100,0	100,0	100,0	100,0
	Numero casi	120	179	155	167	201	822
Percentuale di rispondenti		83,9	82,8	82,4	76,8	85,3	82,2

		Zona					
		Centro Storico	Nord	Est	Sud	Ovest	Totale
Politiche relative alle attività economiche/promozione	Bocciatura	26,4	24,9	17,8	14,8	18,4	20,2
	Sufficienza	29,9	25,8	30,3	31,1	25,0	28,1
	Promozione	43,7	49,4	51,9	54,1	56,6	51,6
	Totale	100,0	100,0	100,0	100,0	100,0	100,0
	Numero casi	87	144	113	128	136	608
Percentuale di rispondenti		60,8	66,7	60,0	59,1	57,4	60,8

		Zona					
		Centro Storico	Nord	Est	Sud	Ovest	Totale
Politiche relative alle attività sportive	Bocciatura	15,6	8,9	6,9	6,3	7,6	8,6
	Sufficienza	22,9	16,9	18,9	19,1	18,3	19,0
	Promozione	61,5	74,2	74,2	74,6	74,0	72,4
	Totale	100,0	100,0	100,0	100,0	100,0	100,0
	Numero casi	96	147	133	141	157	674
Percentuale di rispondenti		67,1	68,0	70,6	65,2	66,7	67,4

		Zona					
		Centro Storico	Nord	Est	Sud	Ovest	Totale
Politiche relative alla cultura e attività ricreative	Bocciatura	15,3	10,8	9,9	4,9	7,4	9,3
	Sufficienza	16,1	14,8	12,6	20,8	14,3	15,7
	Promozione	68,6	74,4	77,5	74,3	78,3	75,0
	Totale	100,0	100,0	100,0	100,0	100,0	100,0
	Numero casi	118	175	152	162	188	795
Percentuale di rispondenti		82,5	81,0	80,8	74,9	79,7	79,5

		Zona					
		Centro Storico	Nord	Est	Sud	Ovest	Totale
Politiche relative al turismo	Bocciatura	23,0	10,3	11,6	13,7	18,0	14,8
	Sufficienza	23,0	25,5	20,7	25,6	23,0	23,7
	Promozione	54,0	64,1	67,8	60,8	59,0	61,5
	Totale	100,0	100,0	100,0	100,0	100,0	100,0
	Numero casi	100	164	131	154	160	709
Percentuale di rispondenti		69,9	75,9	69,5	70,8	67,9	70,9

Valutazione dell'operato dell'Amministrazione nei diversi settori e politiche di competenza, inclusi i "non rispondenti"

	Bocciatura	Sufficienza	Promozione	Non so/Non risponde	Totale
Servizi all'infanzia	12,3	8,9	26,5	52,3	100,0
Servizi agli anziani	9,8	10,3	42,9	37,0	100,0
Servizi sanitari	19,1	18,4	45,1	17,4	100,0
Politiche relative alla casa	29,5	16,1	14,7	39,7	100,0
Politiche relative all'accoglienza e all'integrazione con immigrati stranieri	31,5	16,4	28,0	24,1	100,0
Politiche relative alla qualità dell'ambiente	31,3	24,2	35,3	9,2	100,0
Politiche relative alla sicurezza	44,9	21,9	24,4	8,7	100,0
Politiche relative ai trasporti	21,1	19,7	43,9	15,3	100,0
Politiche relative al traffico e viabilità	52,5	20,8	17,4	9,2	100,0
Politiche relative alla manutenzione del territorio	27,5	22,4	44,9	5,2	100,0
Politiche relative al funzionamento degli uffici pubblici	13,1	26,4	42,4	18,1	100,0
Politiche relative alla scuola e formazione	8,7	13,9	30,1	47,3	100,0
Politiche relative alle opportunità per i giovani	18,7	15,8	27,6	37,9	100,0
Politiche relative all'offerta strutture commerciali	9,4	14,4	58,4	17,8	100,0
Politiche relative alle attività economiche/promozione dello sviluppo	12,3	17,1	31,4	39,2	100,0
Politiche relative alle attività sportive	5,8	12,8	48,8	32,6	100,0
Politiche relative alla cultura e attività ricreative	7,4	12,5	59,7	20,5	100,0
Politiche relative al turismo	10,5	16,8	43,6	29,1	100,0

7. L'agenda problematica dei cittadini

I tre problemi più importanti della realtà di oggi (novembre 2005)

						<i>nov-05</i>	<i>mag-05</i>
	<i>Centro-Sud</i>	Nord	Est	Sud	Ovest	Totale	Totale
<u>Problematiche economiche:</u>	35,7	34,3	38,0	33,8	38,0	36,0	52,9
crisi economica	11,2	4,2	11,3	9,2	10,1	9,0	18,2
costo della vita	13,3	10,6	18,2	13,4	16,0	14,3	26,1
lavoro/disoccupazione	16,8	21,9	15,5	18,5	17,8	18,2	20,5
casa/alloggio	2,8	5,6	2,7	2,4	2,1	3,1	4,6
<u>Microcriminalità o criminalità organizzata:</u>	38,5	34,6	39,6	31,9	25,7	33,4	26,7
microcriminalità (borseggi, scippi, furti, ...)	31,5	28,5	34,3	28,7	20,7	28,2	20,5
criminalità organizzata (mafia, camorra, etc.)	19,6	12,0	12,3	8,8	9,3	11,8	7,5
<u>Guerra e terrorismo:</u>	21,0	17,2	21,9	21,9	22,9	21,0	17,6
terrorismo	10,5	5,2	9,1	10,2	5,9	7,9	3,6
guerra/guerre	12,6	13,5	14,4	14,9	18,6	15,1	15,0
<u>Disuguaglianze sociali:</u>	16,1	10,3	8,6	13,6	14,3	12,5	9,5
<u>Inquinamento o traffico:</u>	21,0	11,2	14,5	15,5	16,4	15,4	14,8
inquinamento	14,7	8,9	10,1	10,7	10,5	10,7	10,4
traffico	9,1	2,3	6,0	7,1	7,6	6,2	5,8
<u>Problematiche politiche</u>	7,0	4,7	2,2	3,2	3,8	4,0	3,6
<u>Droga o immigrazione:</u>	10,5	16,1	14,4	12,6	12,7	13,4	6,2
droga	2,1	4,5	1,6	4,7	3,4	3,4	2,9
immigrazione	8,4	12,1	13,3	8,4	9,7	10,4	3,4
<u>Problematiche morali:</u>	16,8	13,3	18,2	14,7	12,3	14,8	12,7
indifferenza/cinismo	2,1	3,7	5,3	5,1	5,9	4,6	4,4
valori morali degradati	11,2	6,9	11,2	7,7	5,9	8,3	7,1
crisi della famiglia	0,7	2,3	1,1		0,8	1,0	1,1
scarsa cultura/sistema scolastico	0,7	2,8	1,6	1,8		1,4	1,0
razzismo/intolleranza	2,1	0,9	1,7	1,4	1,3	1,4	1,1
futuro incerto (per sé stesso, figli, nipoti)	0,7	0,9	0,5	1,8	0,8	1,0	0,9
<u>Malattie/salute non buona</u>	2,1	4,2	2,7	2,7	4,2	3,3	6,7
<u>Scarsità/inefficienza servizi socio-sanitari</u>	1,4	1,4	3,2	0,9	1,3	1,6	2,2
Altro	4,2	0,9	3,2	4,2	3,3	3,1	4,6
Non sa	3,5	7,9	4,8	6,9	5,9	6,0	7,5
Non risponde	0,7		0,5	0,9		0,4	0,6
<i>Totale Rispondenti</i>	<i>143</i>	<i>216</i>	<i>188</i>	<i>217</i>	<i>236</i>	<i>1000</i>	<i>1000</i>

I tre problemi più preoccupanti nel comune di Bologna:

						<i>nov-05</i>	<i>mag-05</i>
	Centro Storico	Nord	Est	Sud	Ovest	Totale	Totale
<i>Problematiche economiche:</i>	25,2	27,0	27,8	27,4	29,0	27,4	41,5
Costo della vita	18,9	16,3	19,7	21,7	23,6	20,2	33,3
Problema della casa	7,7	6,6	6,5	5,0	5,5	6,1	7,5
Opportunità di lavoro	3,5	10,2	8,0	6,6	6,3	7,1	7,8
Povertà				0,5		0,1	0,3
<i>Vivibilità urbana:</i>	53,8	29,5	35,4	37,1	34,6	36,9	44,6
Qualità dell'ambiente	16,8	6,5	8,1	7,5	8,4	8,9	9,2
Sporcizia e degrado	22,4	7,8	11,7	12,9	4,6	11,0	10,4
Locali notturni (schiamazzi, confusione, ecc.)	0,7		0,5	0,5	0,4	0,4	0,3
Rumori molesti (inquinamento acustico)	0,7	0,5		0,4	0,8	0,5	1,3
Trasporti pubblici	4,9	2,3	3,7	4,7	3,0	3,6	3,4
Traffico, viabilità, parcheggi	28,0	16,5	20,4	20,4	21,9	21,0	28,1
Carenza piste ciclabili e pedonali				0,4	0,8	0,3	1,0
Scarsa presenza o cattiva manutenzione del verde	0,7	1,4			0,8	0,6	1,2
<i>Controllo territoriale:</i>	58,7	59,3	59,8	52,9	51,1	56,0	42,9
Microcriminalità, sicurezza	46,2	38,3	46,5	35,7	33,8	39,4	33,0
Occupazione abusive delle case	0,7	0,5				0,2	0,6
Convivenza con immigrati stranieri	18,2	29,3	23,4	22,3	26,6	24,5	11,8
Droga	2,8	4,1	1,1	2,3	2,5	2,6	1,4
<i>Servizi:</i>	7,0	8,8	7,5	6,0	6,8	7,2	7,7
Carenza di servizi in generale				0,5		0,1	0,3
Sevizi sociali per l'infanzia	0,7	2,3	1,6	1,9	1,7	1,7	1,6
Servizi per gli anziani	0,7	1,8	2,2	1,4	2,1	1,7	1,4
Servizi sanitari	1,4	2,3	4,8	0,5	3,8	2,6	2,6
Funzionamento uffici pubblici	2,1	0,9	0,5	1,8		1,0	1,0
Scuola, formazione, cultura	2,8	1,9	1,1	1,4	0,4	1,4	1,5
<i>Attuale Amministrazione</i>	2,8	2,9	1,1	1,8	2,1	2,1	2,0
Problemi generici	2,1	1,9	1,1	1,3	1,3	1,5	1,2
Comunicazione cittadini/Amministrazione		0,5			0,8	0,3	0,4
Proibizionismo/Leggi restrittive	0,7	0,5		0,5		0,3	0,4
<i>Le dinamiche della città</i>		0,5	0,5		0,4	0,3	0,7
spopolamento		0,5	0,5		0,4	0,3	0,4
chiusura delle strutture commerciali				0,5	0,4	0,2	0,3
chiusura dei locali notturni	0,7			0,5		0,2	
<i>Valori/Problematiche morali</i>	9,8	5,1	3,8	4,1	4,2	5,1	5,0
Altro problema	5,6	3,2	2,7	4,7	2,1	3,5	3,4
Nessuno in particolare	2,1	5,5	5,9	7,0	8,9	6,2	5,6
Non sa/Non risponde	0,7	5,6	2,7	3,7	3,8	3,5	5,8
<i>Totale rispondenti</i>	143	216	188	217	236	1000	1000

8. La percezione della qualità della vita e le aggettivazioni della città

		Zona					
		Centro Storico	Nord	Est	Sud	Ovest	Totale
Principali pregi della città di Bologna? (Due risposte possibili)	accogliente solidale	29,4	32,3	30,5	27,4	24,4	28,6
	vivace, interessante e divertente	28,7	28,9	16,6	27,8	22,8	24,9
	con molte opportunità	13,3	11,1	17,1	18,6	16,9	15,5
	bella, vivibile e godevole	33,6	36,7	44,3	34,5	45,2	39,2
	efficiente	10,5	12,4	10,7	10,5	10,6	11,0
	ordinata e sicura	3,5	2,8	3,2	6,0	5,9	4,4
	favorisce la partecipazione	5,6	3,2	3,8	10,5	5,0	5,7
	altro		,9	,5	,5	,8	,6
	tutte		,9	,5	,4	,4	,5
	nessuno	17,5	7,4	8,0	6,0	8,4	8,9
	non so/non risponde	,7	3,2	4,8	2,8	2,1	2,8
Totale	Cases	143	216	188	217	236	1000

		Zona					
		Centro Storico	Nord	Est	Sud	Ovest	Totale
Principali difetti della città di Bologna? (Due risposte possibili)	ricca e costosa	39,2	38,5	46,0	53,6	48,5	45,6
	chiusa (poco accogliente e solidale)	9,8	6,4	2,7	8,2	3,8	6,0
	con scarse opportunità	1,4	2,8	,5	2,3	2,1	1,9
	inefficiente	1,4	,9	3,2	1,8	3,4	2,2
	senza valori e con poca partecipazione	2,1	3,7	,5	2,8	,8	2,0
	degradata e sporca	48,3	31,5	26,7	21,3	19,9	28,0
	caotica	25,9	18,5	19,8	18,8	21,5	20,6
	poco sicura (criminalità)	24,5	24,5	34,3	28,7	24,4	27,2
	troppo aperta, troppi immigrati	,7	1,4	1,1		1,7	1,0
	altro	3,5	1,4	1,6	1,4	1,7	1,8
	nessuno	2,8	6,9	6,4	5,5	7,2	6,0
non sa/non risponde	1,4	3,3	2,1	,9	2,1	2,0	
Totale	Cases	143	216	188	217	236	1000

		Zona					
		Centro Storico	Nord	Est	Sud	Ovest	Totale
Prevalgono gli aspetti negativi o quelli positivi?	positivi	53,8	62,6	63,1	62,9	65,0	62,1
	negativi	34,3	23,0	24,0	18,5	19,0	22,9
	sono alla pari	10,5	10,2	12,3	17,1	13,9	13,0
	non so	1,4	4,2	,5	1,4	2,1	2,0
	Totale	100,0	100,0	100,0	100,0	100,0	100,0
Numero casi		143	216	188	217	236	1000

		Zona					
		Centro Storico	Nord	Est	Sud	Ovest	Totale
Voto complessivo alla qualità della vita a Bologna (esclusi i 'non' rispondenti)	Scarsa	13,8	6,7	11,0	6,2	7,7	8,6
	Sufficiente	31,9	16,3	16,4	19,3	19,7	20,0
	Molto buona	54,3	77,1	72,6	74,5	72,6	71,4
	Totale	100,0	100,0	100,0	100,0	100,0	100,0
	Numero casi	138	209	183	209	233	972
Percentuale di rispondenti		96,5	96,7	97,3	96,3	98,7	97,2

		Zona					
		Centro Storico	Nord	Est	Sud	Ovest	Totale
Voto complessivo alla qualità della vita, con i "non rispondenti"	Scarsa	13,3	6,5	10,7	6,0	7,6	8,4
	Sufficiente	30,8	15,7	16,0	18,5	19,4	19,4
	Molto buona	52,4	74,5	70,7	71,8	71,7	69,4
	Non so/Non risponde	3,5	3,3	2,7	3,7	1,3	2,8
	Totale	100,0	100,0	100,0	100,0	100,0	100,0
Numero casi		143	216	188	217	236	1000

		Zona					
		Centro					
		Storico	Nord	Est	Sud	Ovest	Totale
Secondo lei, nell'ultimo anno la qualità della vita nel comune di Bologna è:	molto migliorata	,7	2,3	3,2	1,4	,4	1,6
	lievemente migliorata	14,7	12,0	10,3	12,9	14,0	12,7
	rimasta uguale	55,2	44,0	58,8	49,7	50,2	51,1
	lievemente peggiorata	14,0	24,1	18,1	23,2	21,1	20,6
	molto peggiorata	14,0	16,6	8,5	10,6	11,4	12,2
	non risponde	1,4	1,0	1,1	2,3	2,9	1,8
	Totale	100,0	100,0	100,0	100,0	100,0	100,0
Numero casi		143	216	188	217	236	1000

		Secondo lei, nell'ultimo anno la qualità della vita nel comune di Bologna è:				
		migliorata	rimasta uguale	peggiolata	non risponde	Total
Voto complessivo alla qualità della vita, con i "non rispondenti"	Scarsa	,2	2,4	5,8		8,4
	Sufficiente	1,1	8,2	9,7	,4	19,4
	Molto buona	12,8	39,5	16,3	,8	69,4
	Non so/Non risponde	,2	1,0	1,0	,6	2,8
Total		14,3	51,1	32,8	1,8	100,0

		Voto complessivo alla qualità della vita, con i "non rispondenti"				
		Scarsa	Sufficiente	Molto buona	Non so/Non risponde	Totale
Secondo lei, nell'ultimo anno la qualità della vita nel comune di Bologna è:	migliorata	2,4	5,7	18,5	7,1	14,3
	rimasta uguale	28,6	42,4	56,9	35,5	51,1
	peggiolata	69,1	49,9	23,5	36,1	32,8
	non risponde		2,0	1,2	21,3	1,8
	Totale	100,0	100,0	100,0	100,0	100,0
Numero casi		84	194	694	28	1000

		Zona					
		Centro	Nord	Est	Sud	Ovest	Totale
		Storico					
Secondo lei, quanto di questo peggioramento dipende dalla situazione generale del paese?	molto	12,5	26,0	19,9	28,8	22,0	23,1
	abbastanza	45,0	40,0	45,9	43,7	51,9	45,1
	poco	30,0	18,1	16,1	13,6	13,0	17,0
	per niente	7,5	3,4	8,1	2,7	3,9	4,6
	non sa	5,0	12,5	10,0	11,2	9,1	10,1
	Totale	100,0	100,0	100,0	100,0	100,0	100,0
Numero casi		40	88	50	73	77	328

		Zona					
		Centro	Nord	Est	Sud	Ovest	Totale
		Storico					
E quanto dipende dall'Amministrazione locale?	molto	37,5	15,9	14,1	21,8	11,7	18,6
	abbastanza	50,0	35,2	58,0	46,7	40,3	44,3
	poco	7,5	30,9	21,9	17,8	24,6	22,3
	per niente		4,4	2,0	4,1	9,0	4,5
	non sa	5,0	13,5	4,0	9,6	14,3	10,3
	Totale	100,0	100,0	100,0	100,0	100,0	100,0
Numero casi		40	88	50	73	77	328

		E quanto di questo peggioramento dipende dall'Amministrazione locale (aggregata)?			Totale
		Molto/abbastanza	Poco/per niente	Non sa/non risponde	
		Table %	Table %	Table %	Table %
Secondo lei, quanto di questo peggioramento dipende dalla situazione generale del paese (aggregata)?	Molto/abbastanza	41,5%	21,6%	5,2%	68,2%
	Poco/per niente	16,5%	4,3%	,9%	21,6%
	Non sa/non risponde	4,9%	,9%	4,3%	10,1%
Totale		62,9%	26,8%	10,3%	100,0%

Profilo dei rispondenti in base alla valutazione della qualità della vita a Bologna						
		Soddisfatti	Preoccupati	Amorfi	Disagiati	Totale
Zona	Centro Storico	12,5	6,8	28,3	17,6	14,3
	Nord	21,1	30,0	10,0	23,7	21,6
	Est	20,5	14,1	20,0	16,4	18,7
	Sud	22,1	24,7	18,5	20,0	21,7
	Ovest	23,9	24,5	23,2	22,3	23,6
	Totale	100,0	100,0	100,0	100,0	100,0
	Numero casi	546	163	120	165	994

Profilo dei rispondenti in base alla valutazione della qualità della vita a Bologna						
		Soddisfatti	Preoccupati	Amorfi	Disagiati	Totale
Sesso	maschio	51,4	40,0	41,8	36,5	45,9
	femmina	48,6	60,0	58,2	63,5	54,1
	Totale	100,0	100,0	100,0	100,0	100,0
	Numero casi	546	163	120	165	994

Profilo dei rispondenti in base alla valutazione della qualità della vita a Bologna						
		Soddisfatti	Preoccupati	Amorfi	Disagiati	Totale
Classe di età	18-24	6,6	5,8	6,8	2,5	5,8
	25-34	15,0	23,9	13,3	16,4	16,5
	35-44	16,0	18,5	22,6	17,1	17,4
	45-54	14,1	10,3	14,0	21,6	14,7
	55-64	16,6	15,2	17,5	12,7	15,8
	65-74	15,0	13,5	13,3	15,1	14,6
	75 e oltre	16,7	12,9	12,5	14,5	15,2
	Totale	100,0	100,0	100,0	100,0	100,0
	Numero casi	546	163	120	165	994

		Profilo dei rispondenti in base alla valutazione della qualità della vita a Bologna				
		Soddisfatti	Preoccupati	Amorfi	Disagiati	Totale
Titolo di studio	laurea/diploma universitario	24,3	20,3	30,0	20,0	23,6
	diploma di scuola media superiore	32,9	34,4	35,9	39,5	34,6
	diploma professionale	4,4	5,5	4,9	5,4	4,8
	licenza di scuola media inferiore	19,4	20,8	18,3	20,6	19,7
	licenza elementare	16,8	18,4	10,0	12,7	15,6
	senza titolo	2,0	,6	,8	1,8	1,6
	non risponde	,2				,1
	Totale	100,0	100,0	100,0	100,0	100,0
Numero casi		546	163	120	165	994

		Profilo dei rispondenti in base alla valutazione della qualità della vita a Bologna				
		Soddisfatti	Preoccupati	Amorfi	Disagiati	Totale
Condizione professionale (aggregata)	Imprenditore/Libero prof.	5,5	8,0	5,1	8,5	6,3
	Dirigente/quadro/insegnante	8,4	3,7	9,2	5,5	7,2
	Impiegato	22,1	22,0	21,6	22,4	22,1
	Lavoro autonomo	2,6	4,9	6,7	7,3	4,2
	Altro dipendente/disoccupato	7,5	12,9	11,5	10,9	9,5
	Studente	7,1	7,5	6,0	3,1	6,4
	Casalinga	7,1	9,8	6,7	8,5	7,7
	Pensionato	38,1	30,0	30,8	30,3	34,6
	Altra condizione	1,5	1,2	1,7	1,8	1,5
	Non risponde	,2		,8	1,8	,5
Totale		100,0	100,0	100,0	100,0	100,0
Numero casi		546	163	120	165	994

		Profilo dei rispondenti in base alla valutazione della qualità della vita a Bologna				Totale
		Soddisfatti	Preoccupati	Amorfi	Disagiati	Cases
I tre problemi più preoccupanti nel Comune di Bologna (Risposta multipla)	costo della vita	50,9	18,8	11,9	18,4	201
	costi per la casa troppo alti	59,1	11,4	8,2	21,2	61
	spopolamento		100,0			3
	chiusura delle strutture commerciali	50,0	50,0			2
	locali notturni (schiamazzi, confusione,...)			50,0	50,0	4
	convivenza con immigrati stranieri	52,3	19,7	8,4	19,7	239
	sicurezza e criminalità (borseggi, aggressioni, furti,...)	52,1	15,7	13,4	18,8	388
	droga	45,7	23,5	3,8	26,9	26
	scarsa presenza o cattiva manutenzione del verde	33,7	16,8	33,7	15,8	6
	inquinamento atmosferico	58,7	16,7	13,4	11,2	89
	sporcizia e degrado	40,3	18,6	19,5	21,5	102
	rumori molesti (inquinamento acustico)	60,8	20,3	19,0		5
	trasporti pubblici	50,4	13,8	13,8	22,0	36
	traffico, viabilità e parcheggi	59,1	14,2	14,8	12,0	210
	carenza di piste ciclabili e pedonabili	34,0		34,0	31,9	3
	servizi sociali per l'infanzia e per la famiglia	53,3	23,4	5,8	17,5	17
	servizi per gli anziani	41,6	23,2	11,8	23,5	17
	servizi sanitari	53,9	11,5	19,2	15,4	26
	funzionamento uffici pubblici	60,6	10,0	20,0	9,4	10
	scuola, formazione cultura	28,7	28,7	13,9	28,7	14
	opportunità di lavoro	56,3	14,2	7,0	22,5	71
	occupazioni abusive delle case	50,0		50,0		2
	chiusura dei locali notturni	50,0	50,0			2
	mancanza di rispetto, indifferenza, pochi valori	44,8	17,0	23,4	14,8	47
	altro problema	46,0	14,0	9,0	30,9	78
	nessuno in particolare	77,1	6,4	6,8	9,8	62
non so	66,7	15,2	6,1	12,1	33	
non risponde	100,0				1	
Totale		54,9	16,4	12,1	16,6	994

		Zona					Totale
		Centro Storico	Nord	Est	Sud	Ovest	
Profilo dei rispondenti in base alla valutazione della qualità della vita a Bologna	Soddisfatti	47,9	53,5	60,1	55,8	55,5	54,9
	Preoccupati	7,7	22,7	12,4	18,6	16,9	16,4
	Amorfi	23,9	5,6	12,9	10,3	11,9	12,1
	Disagiati	20,4	18,2	14,6	15,3	15,7	16,6
	Totale	100,0	100,0	100,0	100,0	100,0	100,0
Numero casi		142	215	186	216	235	994

		Sesso		
		maschio	femmina	Totale
Profilo dei rispondenti in base alla valutazione della qualità della vita a Bologna	Soddisfatti	61,5	49,3	54,9
	Preoccupati	14,3	18,2	16,4
	Amorfi	11,0	13,0	12,1
	Disagiati	13,2	19,5	16,6
	Totale	100,0	100,0	100,0
Numero casi		456	538	994

		Classe di età							Totale
		18-24	25-34	35-44	45-54	55-64	65-74	75 e oltre	
Profilo dei rispondenti in base alla valutazione della qualità della vita a Bologna	Soddisfatti	62,5	49,9	50,6	52,6	57,6	56,6	60,3	54,9
	Preoccupati	16,1	23,8	17,4	11,4	15,7	15,2	13,9	16,4
	Amorfi	14,1	9,8	15,7	11,5	13,4	11,0	9,9	12,1
	Disagiati	7,2	16,6	16,3	24,4	13,3	17,2	15,9	16,6
	Totale	100,0	100,0	100,0	100,0	100,0	100,0	100,0	100,0
Numero casi		58	164	173	146	157	145	151	994

		Titolo di studio							Totale
		laurea/diploma universitario	diploma di scuola media superiore	diploma professionale	licenza di scuola media inferiore	licenza elementare	senza titolo	non risponde	
Profilo dei rispondenti in base alla valutazione della qualità della vita a Bologna	Soddisfatti	56,5	52,2	50,3	54,0	59,4	68,8	100,0	54,9
	Preoccupati	14,1	16,3	18,8	17,3	19,4	6,3		16,4
	Amorfi	15,4	12,6	12,3	11,2	7,8	6,3		12,1
	Disagiati	14,1	19,0	18,7	17,4	13,5	18,8		16,6
	Totale	100,0	100,0	100,0	100,0	100,0	100,0	100,0	100,0
Numero casi		234	344	48	196	155	16	1	994

		Condizione professionale (aggregata)										Totale
		Imprenditore/Libero prof.	Dirigente/quadro/insegnante	Impiegato	Lavoro autonomo	Altro dipendente/disoccupato	Studente	Casalinga	Pensionato	Altra condizione	Non risponde	
Profilo dei rispondenti in base alla valutazione della qualità della vita a Bologna	Soddisfatti	47,4	63,8	54,9	33,2	43,7	61,3	50,6	60,5	53,7	20,0	54,9
	Preoccupati	20,7	8,4	16,4	19,1	22,4	19,2	20,8	14,2	13,1		16,4
	Amorfi	9,7	15,3	11,8	19,1	14,7	11,3	10,4	10,8	13,4	20,0	12,1
	Disagiati	22,1	12,5	16,9	28,6	19,2	8,1	18,2	14,5	19,8	60,0	16,6
	Totale	100,0	100,0	100,0	100,0	100,0	100,0	100,0	100,0	100,0	100,0	100,0
Numero casi		63	72	219	42	94	63	77	343	15	5	994

9. La politica di bilancio di fronte alla crisi economica e finanziaria

		Zona					
		Centro Storico	Nord	Est	Sud	Ovest	Totale
Da almeno 4 anni la Finanziaria limita sempre di più le capacità di spesa degli enti locali. Lei pensa che:	sia totalmente giusto	1,4	2,3	1,1	1,8	1,7	1,7
	sia gravoso ma necessario	25,2	10,2	10,7	20,9	11,4	15,1
	si poteva fare in modo diverso	39,9	39,0	37,5	33,4	32,5	36,1
	sia sbagliato	23,8	34,7	41,7	25,8	34,5	32,5
	non sa scegliere tra le alternative (non leggere)	9,1	11,5	9,0	13,9	15,7	12,2
	non risponde	,7	2,3		4,1	4,2	2,5
	Totale	100,0	100,0	100,0	100,0	100,0	100,0
	Numero casi	143	216	188	217	236	1000

		Zona					
		Centro Storico	Nord	Est	Sud	Ovest	Totale
Dati i tagli della Finanziaria agli Enti Locali, Lei sarebbe disposto a pagare di più in termini di tasse e tariffe, per mantenere l'offerta di servizi pubblici?	Sicuramente si	21,0	21,3	23,2	24,8	28,6	24,1
	Si, ma solo a certe condizioni	14,0	13,4	13,9	6,4	10,9	11,5
	Probabilmente no	13,3	11,5	14,4	14,9	11,4	13,0
	Sicuramente no	46,9	46,8	44,3	46,8	39,7	44,7
	non so	3,5	6,1	3,7	4,2	7,6	5,2
	non risponde	1,4	,9	,5	2,7	1,7	1,5
	Totale	100,0	100,0	100,0	100,0	100,0	100,0
	Numero casi	143	216	188	217	236	1000

		Zona					
		Centro Storico	Nord	Est	Sud	Ovest	Totale
Dati i tagli della Finanziaria agli Enti Locali, Lei sarebbe disposto a pagare di più in termini di tasse e tariffe per promuovere interventi di solidarietà?	Sicuramente si	41,3	35,3	32,3	34,2	35,8	35,5
	Si, ma solo a certe condizioni	9,1	10,1	12,8	5,6	9,3	9,3
	Probabilmente no	9,8	15,7	24,0	14,8	15,6	16,2
	Sicuramente no	33,6	32,3	28,3	37,0	30,4	32,3
	non so	5,6	5,6	2,1	5,6	7,2	5,3
	non risponde	,7	,9	,5	2,7	1,7	1,4
	Totale	100,0	100,0	100,0	100,0	100,0	100,0
	Numero casi	143	216	188	217	236	1000

		Zona					
		Centro Storico	Nord	Est	Sud	Ovest	Totale
Le risorse pubbliche sono scarse, secondo lei su quali aree di intervento il Comune dovrebbe investire? (2 risposte)	lo sviluppo industriale e occupazionale	26,6	27,3	27,8	27,0	21,9	26,0
	salvaguardare maggiormente l'ambiente	46,9	26,8	26,3	30,1	28,3	30,7
	potenziare le politiche culturali e formative	13,3	9,2	13,9	12,0	13,5	12,3
	lo sviluppo abitativo	16,1	26,7	28,3	26,8	21,1	24,2
	maggiore dotazione di servizi sociali alla persona	30,8	38,4	47,1	36,3	41,4	39,2
	potenziare i trasporti	23,8	21,7	21,4	24,1	22,7	22,7
	nessuno	,7	1,4				,4
	non so	6,3	7,9	4,8	6,5	8,0	6,8
	non risponde			,5		,8	,3
Totale	Cases	143	216	188	217	236	1000

		Zona					
		Centro Storico	Nord	Est	Sud	Ovest	Totale
L'economia della città sta subendo la crisi generale, secondo lei in un prossimo futuro:	correrà grandi rischi	17,5	21,4	16,0	16,6	13,5	16,9
	tirerà a campare	32,2	28,3	25,7	25,9	29,5	28,1
	si riprenderà perché ha grandi capacità di innovazione	37,8	38,3	45,6	45,6	42,2	42,1
	non sa	12,6	11,5	12,8	11,5	13,9	12,5
	non risponde		,5		,4	,8	,4
	Totale	100,0	100,0	100,0	100,0	100,0	100,0
	Numero casi	143	216	188	217	236	1000

		Zona					
		Centro Storico	Nord	Est	Sud	Ovest	Totale
Per quanto riguarda i servizi sociali, Lei crede che sia meglio:	investire più soldi per potenziare i servizi sociali	46,9	49,9	51,8	47,2	50,2	49,3
	cercare innanzitutto di contenere la spesa	27,3	28,8	21,5	24,1	24,0	25,0
	privatizzare una parte dei servizi	17,5	6,6	14,5	17,7	11,4	13,2
	non sa	7,7	14,3	11,2	9,7	13,1	11,5
	non risponde	,7	,5	1,1	1,3	1,3	1,0
	Totale	100,0	100,0	100,0	100,0	100,0	100,0
	Numero casi	143	216	188	217	236	1000

		Zona					
		Centro Storico	Nord	Est	Sud	Ovest	Totale
Secondo lei, in questi ultimi anni le disuguaglianze sociali a Bologna sono:	molto aumentate	32,9	32,8	27,3	31,4	26,0	29,9
	aumentate leggermente	27,3	21,8	31,5	29,1	38,0	29,8
	rimaste ugualmente alte	24,5	23,3	26,3	16,7	19,5	21,7
	rimaste ugualmente ridotte	4,2	10,7	8,0	8,3	7,2	7,9
	diminuite leggermente	1,4	2,7	2,1	3,3	2,1	2,4
	diminuite molto	,7			,5	1,7	,6
	non sa	8,4	8,8	4,8	10,3	5,1	7,4
	non risponde	,7			,4	,4	,3
	Totale	100,0	100,0	100,0	100,0	100,0	100,0
	Numero casi	143	216	188	217	236	1000

10. Informazione e partecipazione civica

		Zona					
		Centro Storico	Nord	Est	Sud	Ovest	Totale
Lei usa il computer?	sul luogo di lavoro o studio	8,4	14,8	13,5	13,0	11,8	12,5
	a casa	18,9	13,7	16,1	17,1	18,6	16,8
	in entrambi i luoghi	36,4	16,7	19,3	26,1	20,1	22,9
	in un punto internet	2,1	,5			,8	,6
	non lo usa	34,3	54,3	51,1	43,7	48,6	47,2
	Totale	100,0	100,0	100,0	100,0	100,0	100,0
	Numero casi	143	216	188	217	236	1000

		Zona					
		Centro Storico	Nord	Est	Sud	Ovest	Totale
Con quale frequenza si collega a Internet?	tutti i giorni	59,6	43,7	44,0	44,9	45,9	47,4
	spesso	14,9	23,0	17,6	28,0	18,9	20,8
	ogni tanto	25,5	28,2	28,5	23,0	28,7	26,7
	mai		5,1	9,9	4,1	6,6	5,1
	Totale	100,0	100,0	100,0	100,0	100,0	100,0
	Numero casi	94	99	92	122	121	528

		Zona					
		Centro Storico	Nord	Est	Sud	Ovest	Totale
In generale, in che misura gli avvenimenti della vita amministrativa del Comune di Bologna la interessano?	molto	19,6	17,1	15,5	16,6	15,6	16,7
	abbastanza	46,9	49,7	51,9	56,5	53,1	52,0
	poco	23,1	25,9	25,2	20,0	22,4	23,3
	per niente	10,5	6,9	7,4	6,5	8,5	7,8
	non sa		,5		,5	,4	,3
	Totale	100,0	100,0	100,0	100,0	100,0	100,0
Numero casi	143	216	188	217	236	1000	

		Zona					
		Centro Storico	Nord	Est	Sud	Ovest	Totale
Normalmente, quanto si tiene informato circa gli avvenimenti della vita amministrativa del Comune di Bologna?	molto	17,5	17,1	11,8	12,4	14,8	14,6
	abbastanza	51,0	51,4	52,9	60,1	51,7	53,6
	poco	27,3	26,0	28,8	22,3	27,1	26,2
	per niente	4,2	5,5	6,4	4,8	6,4	5,5
	non sa				,5		,1
	Totale	100,0	100,0	100,0	100,0	100,0	100,0
Numero casi		143	216	188	217	236	1000

		Zona					
		Centro Storico	Nord	Est	Sud	Ovest	Totale
In che modo lei si tiene informato circa gli avvenimenti della vita amministrativa del Comune di Bologna? (8 risposte possibili)	guardando TV/trasmissioni locali	56,2	61,7	63,9	62,7	58,6	60,8
	leggendo stampa quotidiana	81,8	71,6	78,4	77,9	70,7	75,5
	leggendo stampa periodica	18,2	6,9	10,9	7,8	6,3	9,4
	ascoltando trasmissioni Radio locali, anche private	6,6	5,9	6,9	6,2	9,4	7,1
	navigando su Internet	11,7	10,3	11,0	11,7	12,1	11,4
	parlando/discutendo con amici	10,9	16,6	13,8	14,1	7,6	12,6
	partecipando ad incontri cittadini	3,6	4,4	2,9	2,4	2,7	3,2
	leggendo opuscoli/lettere del comune	2,2	4,4	5,7	7,7	5,4	5,3
	altro	,7			1,5	1,4	,7
	non sa/non risponde		,5				,1
Totale	Cases	137	204	176	206	221	944

		Zona					
		Centro Storico	Nord	Est	Sud	Ovest	Totale
In particolare attraverso quali tv locali si tiene informato? (5 risposte possibili)	Rai 3 regionale	87,0	85,9	81,3	81,5	82,3	83,3
	Italia 7 Gold	7,8	15,9	14,3	19,3	9,2	13,7
	E' Tv - Rete 7	37,7	45,2	39,4	44,7	43,0	42,5
	Telesanerno	1,3	4,0	6,3	5,5	3,1	4,2
	teleCentro	1,3	1,6	1,9	,8	2,3	1,6
	Nuova Rete	1,3	1,6				,5
	Rete8	1,3	1,6	,9	,8		,9
	Altro		,8	2,7	,8	1,5	1,2
Non so	1,3	1,6	,9	3,1	3,0	2,1	
Totale	Cases	77	126	112	129	129	574

		Zona					
		Centro Storico	Nord	Est	Sud	Ovest	Totale
In particolare attraverso quali quotidiani e periodici locali si tiene informato? (5 risposte possibili)	Il Domani	5,4	5,4	3,7	3,6	3,1	4,2
	Il Resto del Carlino	50,0	56,4	63,4	57,1	58,1	57,3
	L'Unità	4,5	11,6	8,0	7,5	10,1	8,5
	Il Corriere della Sera	15,2	4,8	7,3	6,9	8,3	8,1
	La piazza	3,6	1,4	1,5	1,9	1,9	2,0
	La Repubblica	50,0	49,8	46,8	50,9	47,6	49,0
	gratuiti (Leggo, City,...)	11,6	11,4	11,7	8,1	9,6	10,4
	quotidiani on line (su internet)	,9		1,5			,4
	Altro	7,1	2,7	3,6	4,9	1,9	3,9
	non so		,7		,6	,6	,4
non risponde	,9		,7			,3	
Totale	Cases	112	147	138	161	156	715

		Zona					
		Centro Storico	Nord	Est	Sud	Ovest	Totale
Lei si interessa di politica?	molto	7,7	5,6	5,4	2,3	7,2	5,5
	abbastanza	36,4	35,4	27,4	35,5	33,6	33,6
	poco	39,2	40,2	49,2	40,6	41,9	42,2
	per niente	14,0	18,4	17,6	19,3	16,5	17,4
	non risponde	2,8	,5	,5	2,3	,8	1,3
	Totale	100,0	100,0	100,0	100,0	100,0	100,0
Numero casi		143	216	188	217	236	1000

		Zona					
		Centro Storico	Nord	Est	Sud	Ovest	Totale
Nell'ultimo anno Lei ha: (5 risposte possibili multipla)	firmato petizioni rivolte al suo comune	5,6	6,1	5,4	5,2	5,9	5,6
	partecipato a riunioni indette dal suo comune	4,9	1,4	4,8	7,3	1,7	3,9
	assistito a consigli comunali/commissioni consiliari	4,2	2,4	,5	5,1	3,4	3,1
	inviato lettere/ricieste al suo comune	4,9	1,9	1,6	3,6	5,1	3,4
	si è rivolto agli uffici amministrativi del suo comune	8,4	3,7	7,0	8,7	4,6	6,3
	partecipato ad attività di comitati locali o territ.	8,4	4,6	4,8	6,9	4,2	5,6
	No, nessuna	71,3	84,6	81,7	76,0	82,3	79,8
	Non risponde	3,5	,5	,5	2,3	,8	1,4
Totale	Cases	143	216	188	217	236	1000