

**OSSERVATORIO PROVINCIALE DELL'INCIDENTALITÀ STRADALE**  
**PROVINCIA DI BOLOGNA**

---

**GLI INCIDENTI STRADALI IN PROVINCIA DI BOLOGNA.**  
**PRIMI DATI PROVVISORI RELATIVI AL 2002**

Ottobre 2003

**Nota: alcuni indicatori dell'incidentalità stradale**

I dati rilevati dall'Osservatorio Provinciale dell'Incidentalità Stradale attraverso il modello di raccolta Istat CTT. INC consentono di predisporre oltre alle statistiche relative al numero di incidenti, feriti e morti anche alcuni indicatori per una più specifica interpretazione del fenomeno:

- indice di mortalità: rapporto tra numero dei morti ed il numero degli incidenti moltiplicato per 100;
- indice di lesività: rapporto tra numero dei feriti e degli incidenti moltiplicato per 100;
- indice di infortunio: rapporto tra la somma di morti e feriti ed il numero degli incidenti moltiplicato per 100;
- costo sociale (espresso in milioni di lire correnti riferite all'anno 2000): valuta il costo sociale dei morti e dei feriti medi annui attraverso la seguente formula:  $((\text{morti} \cdot 2700) + (\text{feriti} \cdot 77,246))$ .

*A cura di: Monica Mazzoni, Francesco scalone  
Collaborazione all'inserimento dati: Ambra Chili*

*statistica@provincia.bologna.it  
<http://www.provincia.bologna.it/viabilita/>*

## **Indice tabelle**

- Tabella 1 - *Incidenti stradali, morti e feriti. Provincia di Bologna, 1991-2002*  
Tabella 2 - *Incidenti ed indice di incidenza per comune. Provincia di Bologna, 1997-2002*  
Tabella 3 - *Feriti in incidenti stradali per comune. Provincia di Bologna, 1997-2002*  
Tabella 4 - *Morti in incidenti stradali per comune. Provincia di Bologna, 1997-2002*  
Tabella 5 - *Incidenti stradali, morti e feriti per mese. Provincia di Bologna, 2002*  
Tabella 6 - *Incidenti stradali, feriti e morti nei giorni festivi. Provincia di Bologna, 2002*  
Tabella 7 - *Incidenti stradali, morti e feriti per giorno della settimana. Provincia di Bologna, 2002*  
Tabella 8 - *Incidenti stradali, morti e feriti per strada urbana ed extraurbana. Provincia di Bologna, 2002*  
Tabella 9 - *Incidenti stradali, morti e feriti per tipo di strada. Provincia di Bologna, 2002*  
Tabella 10 - *Incidenti per denominazione strada statale e provinciale. Provincia di Bologna, 2002*  
Tabella 11 - *Incidenti stradali, morti e feriti per autostrada. Provincia di Bologna, 2002*  
Tabella 12 - *Incidenti stradali, morti e feriti sull'autostrada A01 per chilometro. Provincia di Bologna, 2002*  
Tabella 13 - *Incidenti stradali, morti e feriti sull'autostrada A14 per chilometro. Provincia di Bologna, 2002*  
Tabella 14 - *Incidenti stradali con utenti deboli. Provincia di Bologna, 2002*  
Tabella 15 - *Incidenti stradali con conducenti di età minore a 26 anni, morti e feriti. Provincia di Bologna, 2002*  
Tabella 16 - *Incidenti stradali con conducenti di età minore a 18 anni, morti e feriti. Provincia di Bologna, 2002*  
Tabella 17 - *Costo sociale per comune. Provincia di Bologna, 2002*  
Tabella 18 - *Incidenti stradali e costo sociale per strada statale e provinciale. Provincia di Bologna, 2002*

## **Indice grafici**

- Grafico 1 - *Incidenti stradali e morti. Provincia di Bologna, 1991-2002 (Numeri indice base 1991=100)*  
Grafico 2 - *Incidenti stradali e feriti in valori assoluti. Provincia di Bologna, 1991-2002*  
Grafico 3 - *Indice di mortalità. Provincia di Bologna, 1991-2002*  
Grafico 4 - *Incidenti stradali per mese. Provincia di Bologna, 2002*  
Grafico 5 - *Incidenti stradali per ora. Provincia di Bologna, 2002*  
Grafico 6 - *Indice di mortalità per tipo di strada. Provincia di Bologna, 2002*  
Grafico 7 - *Indice di lesività per tipo di strada. Provincia di Bologna, 2002*  
Grafico 8 - *Incidenti stradali per tipo di strada. Provincia di Bologna, 2002*  
Grafico 9 - *Incidenti stradali per denominazione strada provinciale e statale (prime 16 strade). Prov. di Bologna, 2002*  
Grafico 10 - *Incidenti stradali sulle strade provinciali 253, 569 e 568 per chilometro. Provincia di Bologna, 2002*  
Grafico 11 - *Incidenti stradali su autostrade. Provincia di Bologna, 2002*  
Grafico 12 - *Tipologia veicoli coinvolti. Provincia di Bologna, 2002*  
Grafico 13 - *Morti per natura dell'incidente. Provincia di Bologna, 2002*  
Grafico 14 - *Incidenti stradali e feriti per natura del sinistro. Provincia di Bologna, 2002*  
Grafico 15 - *Utenti deboli: percentuali di investimenti di pedoni ed incidenti con biciclette. Provincia di Bologna, 2002*  
Grafico 16 - *Morti per tipo di utenti della strada. Provincia di Bologna, 2002*  
Grafico 17 - *Feriti per tipo di utenti della strada. Provincia di Bologna, 2002*  
Grafico 18 - *Conducenti per esito. Provincia di Bologna, 2002*  
Grafico 19 - *Passeggeri per esito. Provincia di Bologna, 2002*  
Grafico 20 - *Conducenti morti in incidente stradale per sesso. Provincia di Bologna, 2002*  
Grafico 21 - *Conducenti morti in incidente stradale per età. Provincia di Bologna, 2002*  
Grafico 22 - *Passeggeri morti in incidente stradale per sesso. Provincia di Bologna, 2002*  
Grafico 23 - *Passeggeri morti in incidente stradale per età. Provincia di Bologna, 2002*  
Grafico 24 - *Pedoni morti in incidente stradale per sesso. Provincia di Bologna, 2002*  
Grafico 25 - *Pedoni morti in incidente stradale per età. Provincia di Bologna, 2002*  
Grafico 26 - *Pedoni feriti in incidente stradale per sesso. Provincia di Bologna, 2002*  
Grafico 27 - *Pedoni feriti in incidente stradale per età. Provincia di Bologna, 2002*  
Grafico 28 - *Incidenti con conducenti minori di 18 e 26 anni. Provincia di Bologna, 2002*

## **Appendice**

*Veicoli circolanti in complesso ed autovetture. Provincia di Bologna e capoluogo, 1995-2001*  
*Scheda Istat*

Tabella 1 - Incidenti stradali, morti e feriti. Provincia di Bologna, 1991-2002

	Incidenti	Feriti	Morti	Indice di mortalità
1991	4.323	6.022	174	4,0
1992	4.598	6.449	162	3,5
1993	4.066	5.483	137	3,4
1994	4.149	5.499	138	3,3
1995	4.401	6.078	165	3,7
1996	4.545	6.262	133	2,9
1997	4.654	6.335	160	3,4
1998	5.019	6.992	121	2,4
1999	5.210	7.142	124	2,4
2000	5.183	7.262	137	2,6
2001	5.066	7.103	127	2,5
2002	5.358	7.457	134	2,5

Fonte: Istat, 1991-2001. Osservatorio Provinciale dell'Incidentalità Stradale, 2002 (dati provvisori)

Grafico 1 - Incidenti stradali e morti. Provincia di Bologna, 1991-2002 (Numeri indice base 1991=100)

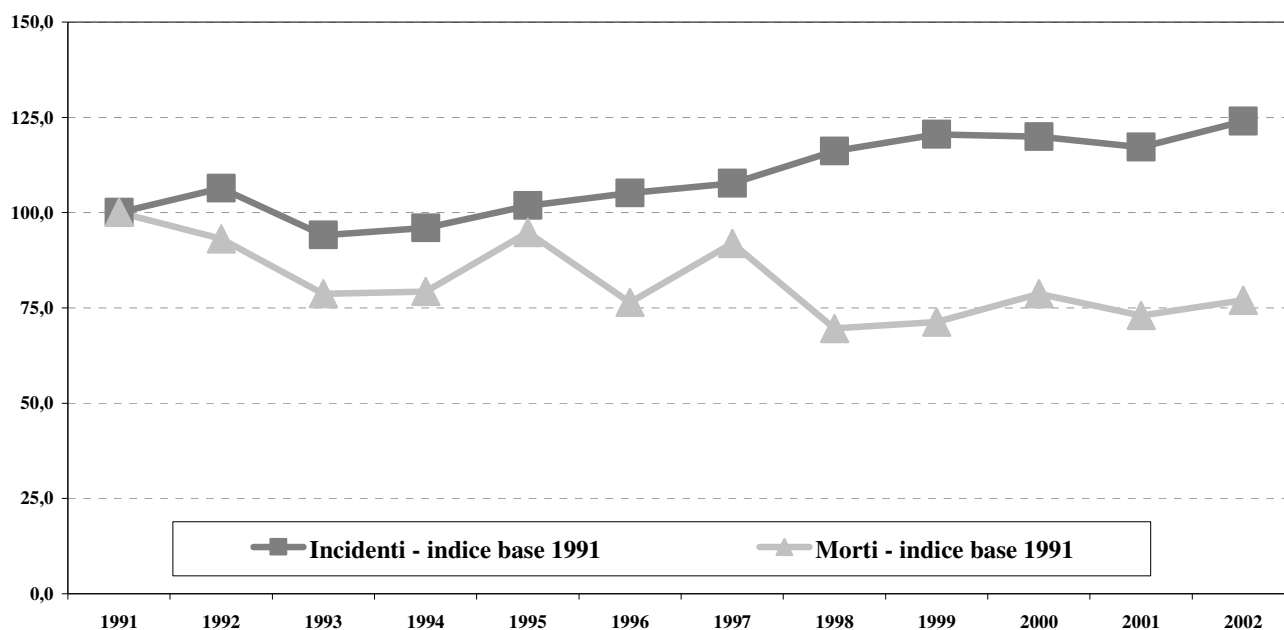


Grafico 2 - Incidenti stradali e feriti in valori assoluti. Provincia di Bologna, 1991-2002

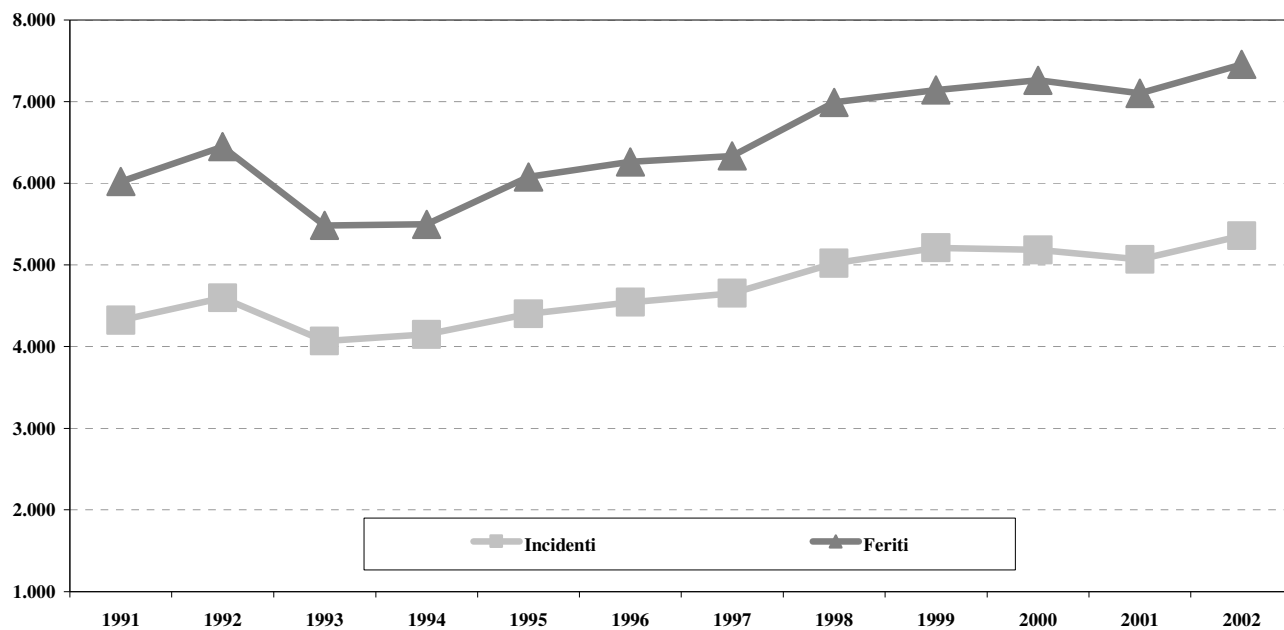


Grafico 3 - Indice di mortalità. Provincia di Bologna, 1991-2002

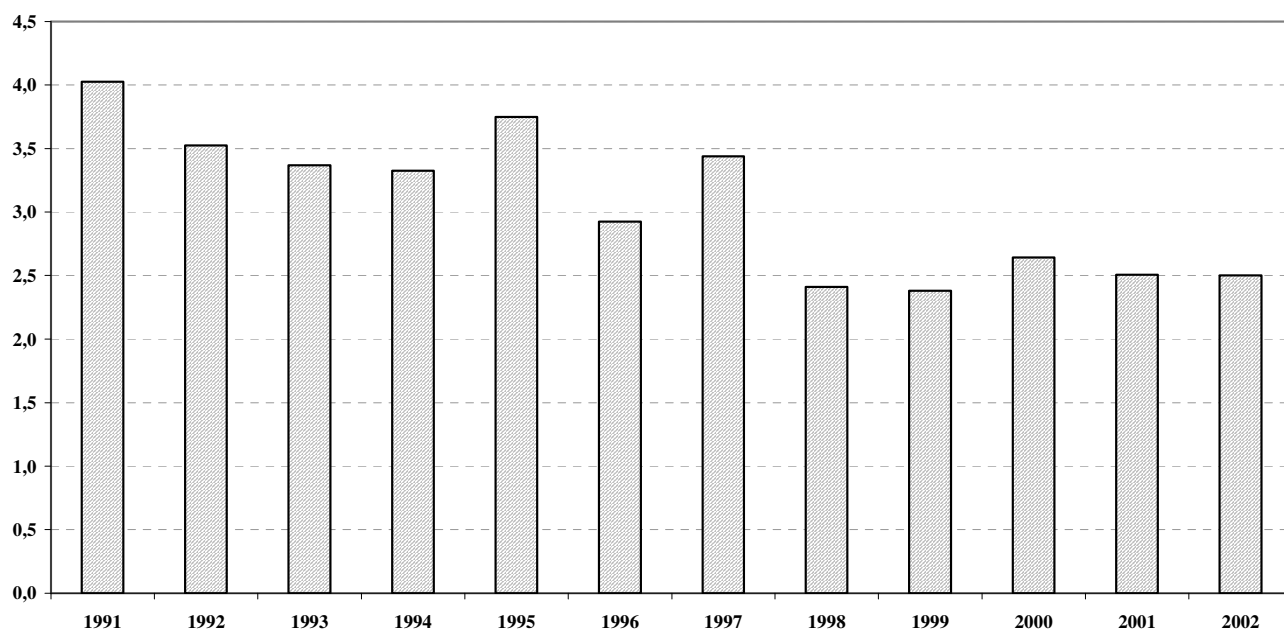


Tabella 2 - Incidenti ed indice di incidenza per comune. Provincia di Bologna, 1997-2002

Comune	Popolazione 2002	1997	1998	1999	2000	2001	2002	Incidenti su 1000 ab.					
ANZOLA DELL'EMILIA	10.534	15	38	30	15	23	41	1,4	3,6	2,8	1,4	2,2	3,9
ARGELATO	9.124	21	16	8	22	21	33	2,3	1,8	0,9	2,4	2,3	3,6
BARICELLA	5.727	2	4	3			2	0,3	0,7	0,5	0,0	0,0	0,3
BAZZANO	6.171	6	11	10	7	11	5	1,0	1,8	1,6	1,1	1,8	0,8
BENTIVOGLIO	4.633	46	54	66	41	53	55	9,9	11,7	14,2	8,8	11,4	11,9
BOLOGNA	373.592	2.675	2.778	3.071	2.945	2.823	2.842	7,2	7,4	8,2	7,9	7,6	7,6
BORGO TOSSIGNANO	3.148	11	12	12	10	21	11	3,5	3,8	3,8	3,2	6,7	3,5
BUDRIO	15.718	74	70	65	61	75	91	4,7	4,5	4,1	3,9	4,8	5,8
CALDERARA DI RENO	11.820	45	35	82	41	60	71	3,8	3,0	6,9	3,5	5,1	6,0
CAMUGNANO	2.121	2	1		2	1	3	0,9	0,5	0,0	0,9	0,5	1,4
CASALECCHIO DI RENO	33.859	102	90	62	89	171	149	3,0	2,7	1,8	2,6	5,1	4,4
CASALFUMANESE	2.989	12	10	13	12	6	17	4,0	3,3	4,3	4,0	2,0	5,7
CASTEL D'AIANO	1.892	2	5	1	4	5	3	1,1	2,6	0,5	2,1	2,6	1,6
CASTEL DEL RIO	1.221	3	2	6	7	6	4	2,5	1,6	4,9	5,7	4,9	3,3
CASTEL DI CASIO	3.212	2	4	8	6	4	7	0,6	1,2	2,5	1,9	1,2	2,2
CASTEL GUELFO DI BOLOGNA	3.573	8	20	8	6	15	10	2,2	5,6	2,2	1,7	4,2	2,8
CASTELLO D'ARGILE	5.207	6	7	2	6	5	19	1,2	1,3	0,4	1,2	1,0	3,6
CASTELLO DI SERRAVALLE	4.097	2	1	6	4	4	5	0,5	0,2	1,5	1,0	1,0	1,2
CASTEL MAGGIORE	16.231	34	69	98	39	31	47	2,1	4,3	6,0	2,4	1,9	2,9
CASTEL SAN PIETRO TERME	19.552	110	157	142	138	65	100	5,6	8,0	7,3	7,1	3,3	5,1
CASTENASO	13.567	64	80	92	82	73	94	4,7	5,9	6,8	6,0	5,4	6,9
CASTIGLIONE DEI PEPOLI	5.972	9	14	15	16	16	14	1,5	2,3	2,5	2,7	2,7	2,3
CRESPELLANO	8.139	64	66	66	55	70	72	7,9	8,1	8,1	6,8	8,6	8,8
CREVALCORE	12.060	24	31	28	22	14	29	2,0	2,6	2,3	1,8	1,2	2,4
DOZZA	5.733	31	30	15	18	17	26	5,4	5,2	2,6	3,1	3,0	4,5
FONTANELICE	1.873	14	7	12	5	8	16	7,5	3,7	6,4	2,7	4,3	8,5
GAGGIO MONTANO	4.847	6	6	15	14	7	3	1,2	1,2	3,1	2,9	1,4	0,6
GALLIERA	5.267	5	7	7	10	11	10	0,9	1,3	1,3	1,9	2,1	1,9
GRANAGLIONE	2.138	2	4	5	7	8	7	0,9	1,9	2,3	3,3	3,7	3,3
GRANAROLO DELL'EMILIA	8.780	52	42	44	38	26	34	5,9	4,8	5,0	4,3	3,0	3,9
GRIZZANA MORANDI	3.790	2	1	1	7	10	2	0,5	0,3	0,3	1,8	2,6	0,5
IMOLA	65.454	521	538	395	597	487	446	8,0	8,2	6,0	9,1	7,4	6,8
LIZZANO IN BELVEDERE	2.267	4	3	3	10	6	1	1,8	1,3	1,3	4,4	2,6	0,4
LOIANO	4.250	4	8	4	13	22	17	0,9	1,9	0,9	3,1	5,2	4,0
MALALBERGO	7.423	51	39	45	23	4	10	6,9	5,3	6,1	3,1	0,5	1,3
MARZABOTTO	6.344	22	28	19	27	31	39	3,5	4,4	3,0	4,3	4,9	6,1
MEDICINA	14.057	69	35	30	71	79	62	4,9	2,5	2,1	5,1	5,6	4,4
MINERBIO	7.773	8	7	6	2		6	1,0	0,9	0,8	0,3	0,0	0,8
MOLINELLA	14.048	34	24	27	3		2	2,4	1,7	1,9	0,2	0,0	0,1
MONGHIDORO	3.706	3	1	3	2	11	6	0,8	0,3	0,8	0,5	3,0	1,6
MONTERENZIO	5.253	13	20	5	9	14	9	2,5	3,8	1,0	1,7	2,7	1,7
MONTE SAN PIETRO	10.474	7	8	1	9	17	25	0,7	0,8	0,1	0,9	1,6	2,4
MONTEVEGLIO	4.613	9	10	5	6	2	8	2,0	2,2	1,1	1,3	0,4	1,7
MONZUNO	5.663	23	27	59	33	19	31	4,1	4,8	10,4	5,8	3,4	5,5
MORDANO	4.283	7	5	6	5	1	3	1,6	1,2	1,4	1,2	0,2	0,7
OZZANO DELL'EMILIA	10.573	34	34	35	37	26	44	3,2	3,2	3,3	3,5	2,5	4,2
PIANORO	16.500	16	24	30	13	33	60	1,0	1,5	1,8	0,8	2,0	3,6
PIEVE DI CENTO	6.625	14	14	16	9	12	16	2,1	2,1	2,4	1,4	1,8	2,4
PORRETTA TERME	4.805	4	10	11	6	7	8	0,8	2,1	2,3	1,2	1,5	1,7
SALA BOLOGNESE	6.571	4	7	12	16	6	26	0,6	1,1	1,8	2,4	0,9	4,0
SAN BENEDETTO VAL DI SAMBRO	4.398	39	78	86	75	47	57	8,9	17,7	19,6	17,1	10,7	13,0
SAN GIORGIO DI PIANO	6.299	11	6	13	7	19	19	1,7	1,0	2,1	1,1	3,0	3,0
SAN GIOVANNI IN PERSICETO	24.248	42	44	58	134	150	143	1,7	1,8	2,4	5,5	6,2	5,9
SAN LAZZARO DI SAVENA	29.582	149	208	186	173	212	236	5,0	7,0	6,3	5,8	7,2	8,0
SAN PIETRO IN CASALE	10.208	9	14	16	10	14	15	0,9	1,4	1,6	1,0	1,4	1,5
SANT'AGATA BOLOGNESE	6.114	7	22	21	21	16	17	1,1	3,6	3,4	3,4	2,6	2,8
SASSO MARCONI	13.985	26	47	56	52	68	112	1,9	3,4	4,0	3,7	4,9	8,0
SAVIGNO	2.540	3	3	3	1		1	1,2	1,2	1,2	0,4	0,0	0,4
VERGATO	7.008	3	18	11	18	14	17	0,4	2,6	1,6	2,6	2,0	2,4
ZOLA PREDOSA	16.169	67	65	55	72	89	100	4,1	4,0	3,4	4,5	5,5	6,2
Totale	927.820	4.654	5.019	5.210	5.183	5.066	5.358	5,0	5,4	5,6	5,6	5,5	5,8

Fonte: Istat, 1997-2001. Osservatorio Provinciale dell'Incidentalità Stradale, 2002 (dati provvisori)

Tabella 3 - Feriti in incidenti stradale per comune. Provincia di Bologna, 1997-2002

Comune	Popolazione 2002	1997	1998	1999	2000	2001	2002	Feriti su 1000 ab.								Feriti su 1000 incidenti							
ANZOLA DELL'EMILIA	10.534	19	56	39	21	40	52	1,8	5,3	3,7	2,0	3,8	4,9	1266,7	1473,7	1300,0	1400,0	1739,1	1268,3				
ARGELATO	9.124	33	24	11	31	33	54	3,6	2,6	1,2	3,4	3,6	5,9	1571,4	1500,0	1375,0	1409,1	1571,4	1636,4				
BARICELLA	5.727	2	5	5			2	0,3	0,9	0,9	0,0	0,0	0,3	1000,0	1250,0	1666,7	-	-	1000,0				
BAZZANO	6.171	8	16	18	15	18	6	1,3	2,6	2,9	2,4	2,9	1,0	1333,3	1454,5	1800,0	2142,9	1636,4	1200,0				
BENTIVOGLIO	4.633	88	95	143	63	85	127	19,0	20,5	30,9	13,6	18,3	27,4	1913,0	1759,3	2166,7	1536,6	1603,8	2309,1				
BOLOGNA	373.592	3448	3645	3949	3902	3775	3766	9,2	9,8	10,6	10,4	10,1	10,1	1289,0	1312,1	1285,9	1325,0	1337,2	1325,1				
BORGO TOSSIGNANO	3.148	16	20	16	14	35	19	5,1	6,4	5,1	4,4	11,1	6,0	1454,5	1666,7	1333,3	1400,0	1666,7	1727,3				
BUDRIO	15.718	103	96	101	92	111	141	6,6	6,1	6,4	5,9	7,1	9,0	1391,9	1371,4	1553,8	1508,2	1480,0	1549,5				
CALDERARA DI RENO	11.820	60	53	120	69	74	101	5,1	4,5	10,2	5,8	6,3	8,5	1333,3	1514,3	1463,4	1682,9	1233,3	1422,5				
CAMUGNANO	2.121	2	2		4	2	3	0,9	0,9	0,0	1,9	0,9	1,4	1000,0	2000,0	-	2000,0	2000,0	1000,0				
CASALECCHIO DI RENO	33.859	143	120	102	109	237	192	4,2	3,5	3,0	3,2	7,0	5,7	1402,0	1333,3	1645,2	1224,7	1386,0	1288,6				
CASALFIUMANESE	2.989	13	15	23	25	6	28	4,3	5,0	7,7	8,4	2,0	9,4	1083,3	1500,0	1769,2	2083,3	1000,0	1647,1				
CASTEL D'AIANO	1.892	2	5	2	6	9	4	1,1	2,6	1,1	3,2	4,8	2,1	1000,0	1000,0	2000,0	1500,0	1800,0	1333,3				
CASTEL DEL RIO	1.221	5	2	9	9	9	3	4,1	1,6	7,4	7,4	7,4	2,5	1666,7	1000,0	1500,0	1285,7	1500,0	750,0				
CASTEL DI CASIO	3.212	3	5	12	6	7	6	0,9	1,6	3,7	1,9	2,2	1,9	1500,0	1250,0	1500,0	1000,0	1750,0	857,1				
CASTEL GUELFO DI BOLOGNA	3.573	11	26	9	8	23	12	3,1	7,3	2,5	2,2	6,4	3,4	1375,0	1300,0	1125,0	1333,3	1533,3	1200,0				
CASTELLO D'ARGILE	5.207	10	14	5	12	8	40	1,9	2,7	1,0	2,3	1,5	7,7	1666,7	2000,0	2500,0	2000,0	1600,0	2105,3				
CASTELLO DI SERRAVALLE	4.097	4	2	12	5	6	5	1,0	0,5	2,9	1,2	1,5	1,2	2000,0	2000,0	2000,0	1250,0	1500,0	1000,0				
CASTEL MAGGIORE	16.231	61	90	125	48	42	75	3,8	5,5	7,7	3,0	2,6	4,6	1794,1	1304,3	1275,5	1230,8	1354,8	1595,7				
CASTEL SAN PIETRO TERME	19.552	150	234	247	218	112	144	7,7	12,0	12,6	11,1	5,7	7,4	1363,6	1490,4	1739,4	1579,7	1723,1	1440,0				
CASTENASO	13.567	85	117	133	127	99	121	6,3	8,6	9,8	9,4	7,3	8,9	1328,1	1462,5	1445,7	1548,8	1356,2	1287,2				
CASTIGLIONE DEI PEPOLI	5.972	13	19	28	25	27	23	2,2	3,2	4,7	4,2	4,5	3,9	1444,4	1357,1	1866,7	1562,5	1687,5	1642,9				
CRESPELLANO	8.139	114	123	108	98	111	122	14,0	15,1	13,3	12,0	13,6	15,0	1781,3	1863,6	1636,4	1781,8	1585,7	1694,4				
CREVALCORE	12.060	29	43	34	38	24	34	2,4	3,6	2,8	3,2	2,0	2,8	1208,3	1387,1	1214,3	1727,3	1714,3	1172,4				
DOZZA	5.733	44	50	24	20	31	30	7,7	8,7	4,2	3,5	5,4	5,2	1419,4	1666,7	1600,0	1111,1	1823,5	1153,8				
FONTANELICE	1.873	20	9	12	5	10	21	10,7	4,8	6,4	2,7	5,3	11,2	1428,6	1285,7	1000,0	1000,0	1250,0	1312,5				
GAGGIO MONTANO	4.847	4	8	21	20	15	4	0,8	1,7	4,3	4,1	3,1	0,8	666,7	1333,3	1400,0	1428,6	2142,9	1333,3				
GALLIERA	5.267	6	9	9	19	17	15	1,1	1,7	1,7	3,6	3,2	2,8	1200,0	1285,7	1285,7	1900,0	1545,5	1500,0				
GRANAGLIONE	2.138	4	5	6	6	13	12	1,9	2,3	2,8	2,8	6,1	5,6	2000,0	1250,0	1200,0	857,1	1625,0	1714,3				
GRANAROLO DELL'EMILIA	8.780	75	67	61	53	36	45	8,5	7,6	6,9	6,0	4,1	5,1	1442,3	1595,2	1386,4	1394,7	1384,6	1323,5				
GRIZZANA MORANDI	3.790	2	1	1	9	12	2	0,5	0,3	0,3	2,4	3,2	0,5	1000,0	1000,0	1000,0	1285,7	1200,0	1000,0				
IMOLA	65.454	737	782	564	871	698	652	11,3	11,9	8,6	13,3	10,7	10,0	1414,6	1453,5	1427,8	1459,0	1433,3	1461,9				
LIZZANO IN BELVEDERE	2.267	5	3	3	16	6	1	2,2	1,3	1,3	7,1	2,6	0,4	1250,0	1000,0	1000,0	1600,0	1000,0	1000,0				
LOIANO	4.250	8	19	5	17	33	28	1,9	4,5	1,2	4,0	7,8	6,6	2000,0	2375,0	1250,0	1307,7	1500,0	1647,1				
MALALBERGO	7.423	74	65	84	37	8	14	10,0	8,8	11,3	5,0	1,1	1,9	1451,0	1666,7	1866,7	1608,7	2000,0	1400,0				
MARZABOTTO	6.344	30	46	42	47	54	61	4,7	7,3	6,6	7,4	8,5	9,6	1363,6	1642,9	2210,5	1740,7	1741,9	1564,1				
MEDICINA	14.057	108	47	41	112	127	99	7,7	3,3	2,9	8,0	9,0	7,0	1565,2	1342,9	1366,7	1577,5	1607,6	1596,8				
MINERBIO	7.773	9	11	9	2		6	1,2	1,4	1,2	0,3	0,0	0,8	1125,0	1571,4	1500,0	1000,0	-	1000,0				
MOLINELLA	14.048	56	34	39	2		2	4,0	2,4	2,8	0,1	0,0	0,1	1647,1	1416,7	1444,4	666,7	-	1000,0				
MONGHIDORO	3.706	7	1	3	3	12	7	1,9	0,3	0,8	0,8	3,2	1,9	2333,3	1000,0	1000,0	1500,0	1090,9	1166,7				
MONTERENZIO	5.253	19	32	6	17	15	11	3,6	6,1	1,1	3,2	2,9	2,1	1461,5	1600,0	1200,0	1888,9	1071,4	1222,2				
MONTESAN PIETRO	10.474	9	12	1	12	23	42	0,9	1,1	0,1	1,1	2,2	4,0	1285,7	1500,0	1000,0	1333,3	1352,9	1680,0				
MONTEVEGLIO	4.613	17	16	9	9	4	11	3,7	3,5	2,0	2,0	0,9	2,4	1888,9	1600,0	1800,0	1500,0	2000,0	1375,0				
MONZUNO	5.663	32	44	67	69	28	56	5,7	7,8	11,8	12,2	4,9	9,9	1391,3	1629,6	1135,6	2090,9	1473,7	1806,5				
MORDANO	4.283	9	7	8	7	1	3	2,1	1,6	1,9	1,6	0,2	0,7	1285,7	1400,0	1333,3	1400,0	1000,0	1000,0				
OZZANO DELL'EMILIA	10.573	61	56	59	66	42	67	5,8	5,3	5,6	6,2	4,0	6,3	1794,1	1647,1	1685,7	1783,8	1615,4	1522,7				
PIANORO	16.500	34	29	43	25	49	82	2,1	1,8	2,6	1,5	3,0	5,0	2125,0	1208,3	1433,3	1923,1	1484,8	1366,7				
PIEVE DI CENTO	6.625	23	16	21	12	13	17	3,5	2,4	3,2	1,8	2,0	2,6	1642,9	1142,9	1312,5	1333,3	1083,3	1062,5				
PORRETTA TERME	4.805	9	12	14	6	11	12	1,9	2,5	2,9	1,2	2,3	2,5	2250,0	1200,0	1272,7	1000,0	1571,4	1500,0				
SALA BOLOGNESE	6.571	5	9	17	23	11	36	0,8	1,4	2,6	3,5	1,7	5,5	1250,0	1285,7	1416,7	1437,5	1833,3	1384,6				
SAN BENEDETTO VAL DI SA	4.398	61	136	133	104	73	99	13,9	30,9	30,2	23,6	16,6	22,5	1564,1	1743,6	1546,5	1386,7	1553,2	1736,8				
SAN GIORGIO DI PIANO	6.299	14	12	17	12	25	31	2,2	1,9	2,7	1,9	4,0	4,9	1272,7	2000,0	1307,7	1714,3	1315,8	1631,6				
SAN GIOVANNI IN PERSICET	24.248	55	58	72	186	220	187	2,3	2,4	3,0	7,7	9,1	7,7	1309,5	1318,2	1241,4	1388,1	1466,7	1307,7				
SAN LAZZARO DI SAVENA	29.582	209	314	256	262	310	336	7,1	10,6	8,7	8,9	10,5	11,4	1402,7	1509,6	1376,3	1514,5	1462,3	1423,7				
SAN PIETRO IN CASALE	10.208	17	23	20	13	23	24	1,7	2,3	2,0	1,3	2,3	2,4	1888,9	1642,9	1250,0	1300,0	1642,9	1600,0				
SANT'AGATA BOLOGNESE	6.114	7	35	36	28	24	26	1,1	5,7	5,9	4,6	3,9	4,3	1000,0	1590,9	1714,3	1333,3	1500,0	1529,4				
SASSO MARCONI	13.985	33	63	87	82	104	153	2,4	4,5	6,2	5,9	7,4	10,9	1269,2	1340,4	1553,6	1576,9	1529,4	1366,1				
SAVIGNO	2.540	8	3	4			1	3,1	1,2	1,6	0,0	0,0	0,4	2666,7	1000,0	1333,3	0,0	-	1000,0				
VERGATO	7.008	1	25	20	34	24	31	0,1	3,6	2,9	4,9	3,4	4,4	333,3	1388,9	1818,2	1888,9	1714,3	1823,5				
ZOLA PREDOSA	16.169	101	106	77	111	138	153	6,2	6,6	4,8	6,9	8,5	9,5	1507,5	1630,8	1400,0	1541,7	1550,6	1530,0				
Totale	927.820	6335	6992	7142	7262	7103	7457	6,8	7,5	7,7	7,8	7,7	8,0	1361,2	1393,1	1370,8	1401,1	1402,1	1391,8			</	

Tabella 4 - Morti in incidenti stradali per comune. Provincia di Bologna, 1997-2002

Comune	Popolazione 2002	1997	1998	1999	2000	2001	2002	Morti su 1000 ab.								Morti su 1000 incidenti							
ANZOLA DELL'EMILIA	10.534	4	1	1	1	0	5	0,4	0,1	0,1	0,1	0,0	0,5	266,7	26,3	33,3	66,7	0,0	122,0				
ARGELATO	9.124	0	0	0	2	1	1	0,0	0,0	0,0	0,2	0,1	0,1	0,0	0,0	0,0	90,9	47,6	30,3				
BARICELLA	5.727	0	1	0			0	0,0	0,2	0,0	0,0	0,0	0,0	0,0	250,0	0,0	-	-	0,0				
BAZZANO	6.171	0	1	1	1	1	1	0,0	0,2	0,2	0,2	0,2	0,2	0,0	90,9	100,0	142,9	90,9	200,0				
BENTIVOGLIO	4.633	5	6	8	2	5	6	1,1	1,3	1,7	0,4	1,1	1,3	108,7	111,1	121,2	48,8	94,3	109,1				
BOLOGNA	373.592	46	25	37	30	31	39	0,1	0,1	0,1	0,1	0,1	0,1	17,2	9,0	12,0	10,2	11,0	13,7				
BORGO TOSSIGNANO	3.148	0	1	0	1	0	0	0,0	0,3	0,0	0,3	0,0	0,0	0,0	83,3	0,0	100,0	0,0	0,0				
BUDRIO	15.718	5	6	1	3	3	3	0,3	0,4	0,1	0,2	0,2	0,2	67,6	85,7	15,4	49,2	40,0	33,0				
CALDERARA DI RENO	11.820	4	2	2	1	2	1	0,3	0,2	0,2	0,1	0,2	0,1	88,9	57,1	24,4	24,4	33,3	14,1				
CAMUGNANO	2.121	0	0	0	0	0	0	0,0	0,0	0,0	0,0	0,0	0,0	0,0	0,0	-	0,0	0,0	0,0				
CASALECCHIO DI RENO	33.859	3	1	4	3	4	0	0,1	0,0	0,1	0,1	0,1	0,0	29,4	11,1	64,5	33,7	23,4	0,0				
CASALFUMANESE	2.989	2	0	0	2	1	1	0,7	0,0	0,0	0,7	0,3	0,3	166,7	0,0	0,0	166,7	166,7	58,8				
CASTEL D'AIANO	1.892	0	0	0	0	0	0	0,0	0,0	0,0	0,0	0,0	0,0	0,0	0,0	0,0	0,0	0,0	0,0				
CASTEL DEL RIO	1.221	0	1	0	0	0	1	0,0	0,8	0,0	0,0	0,0	0,0	0,0	500,0	0,0	0,0	0,0	250,0				
CASTEL DI CASIO	3.212	0	1	2	0	1	1	0,0	0,3	0,6	0,0	0,3	0,3	0,0	250,0	250,0	0,0	250,0	142,9				
CASTEL GUELFO DI BOLOGNA	3.573	5	1	2	0	3	1	1,4	0,3	0,6	0,0	0,8	0,3	625,0	50,0	250,0	0,0	200,0	100,0				
CASTELLO D'ARGILE	5.207	2	0	0	0	0	1	0,4	0,0	0,0	0,0	0,0	0,2	333,3	0,0	0,0	0,0	0,0	52,6				
CASTELLO DI SERRAVALLE	4.097	0	0	2	0	1	0	0,0	0,0	0,5	0,0	0,2	0,0	0,0	0,0	333,3	0,0	250,0	0,0				
CASTEL MAGGIORE	16.231	1	1	3	1	0	1	0,1	0,1	0,2	0,1	0,0	0,1	29,4	14,5	30,6	25,6	0,0	21,3				
CASTEL SAN PIETRO TERME	19.552	6	4	4	9	2	6	0,3	0,2	0,2	0,5	0,1	0,3	54,5	25,5	28,2	65,2	30,8	60,0				
CASTENASO	13.567	2	2	1	2	5	4	0,1	0,1	0,1	0,1	0,4	0,3	31,3	25,0	10,9	24,4	68,5	42,6				
CASTIGLIONE DEI PEPOLI	5.972	0	1	2	1	0	0	0,0	0,2	0,3	0,2	0,0	0,0	0,0	71,4	133,3	62,5	0,0	0,0				
CRESPELLANO	8.139	3	4	0	1	5	1	0,4	0,5	0,0	0,1	0,6	0,1	46,9	60,6	0,0	18,2	71,4	13,9				
CREVALCORE	12.060	1	1	2	1	0	0	0,1	0,1	0,2	0,1	0,0	0,0	41,7	32,3	71,4	45,5	0,0	0,0				
DOZZA	5.733	2	0	0	2	0	1	0,3	0,0	0,0	0,3	0,0	0,2	64,5	0,0	0,0	111,1	0,0	38,5				
FONTANELICE	1.873	1	0	1	0	0	0	0,5	0,0	0,5	0,0	0,0	0,0	71,4	0,0	83,3	0,0	0,0	0,0				
GAGGIO MONTANO	4.847	2	2	1	2	0	0	0,4	0,4	0,2	0,4	0,0	0,0	333,3	333,3	66,7	142,9	0,0	0,0				
GALLIERA	5.267	0	1	1	0	1	1	0,0	0,2	0,2	0,0	0,2	0,2	0,0	142,9	142,9	0,0	90,9	100,0				
GRANAGLIONE	2.138	0	0	0	1	1	0	0,0	0,0	0,0	0,5	0,5	0,0	0,0	0,0	0,0	142,9	125,0	0,0				
GRANAROLO DELL'EMILIA	8.780	1	5	3	5	2	5	0,1	0,6	0,3	0,6	0,2	0,6	19,2	119,0	68,2	131,6	76,9	147,1				
GRIZZANA MORANDI	3.790	0	0	0	0	1	0	0,0	0,0	0,0	0,0	0,3	0,0	0,0	0,0	0,0	0,0	100,0	0,0				
IMOLA	65.454	13	12	11	13	13	5	0,2	0,2	0,2	0,2	0,2	0,1	25,0	22,3	27,8	21,8	26,7	11,2				
LIZZANO IN BELVEDERE	2.267	2	0	0	1	0	0	0,9	0,0	0,0	0,4	0,0	0,0	500,0	0,0	0,0	100,0	0,0	0,0				
LOIANO	4.250	1	1	0	1	1	1	0,2	0,2	0,0	0,2	0,2	0,2	250,0	125,0	0,0	76,9	45,5	58,8				
MALALBERGO	7.423	4	1	1	2	0	2	0,5	0,1	0,1	0,3	0,0	0,3	78,4	25,6	22,2	87,0	0,0	200,0				
MARZABOTTO	6.344	2	3	2	2	0	2	0,3	0,5	0,3	0,3	0,0	0,3	90,9	107,1	105,3	74,1	0,0	51,3				
MEDICINA	14.057	3	4	2	2	2	3	0,2	0,3	0,1	0,1	0,1	0,2	43,5	114,3	66,7	28,2	25,3	48,4				
MINERBIO	7.773	0	0	2	0		0	0,0	0,0	0,3	0,0	0,0	0,0	0,0	0,0	333,3	0,0	-	0,0				
MOLINELLA	14.048	3	4	2	6		0	0,2	0,3	0,1	0,4	0,0	0,0	88,2	166,7	74,1	2000,0	-	0,0				
MONGHIDORO	3.706	1	0	0	0	1	0	0,3	0,0	0,0	0,0	0,3	0,0	333,3	0,0	0,0	0,0	90,9	0,0				
MONTERENZIO	5.253	0	0	0	0	1	0	0,0	0,0	0,0	0,0	0,2	0,0	0,0	0,0	0,0	0,0	71,4	0,0				
MONTE SAN PIETRO	10.474	0	0	0	0	3	2	0,0	0,0	0,0	0,0	0,3	0,2	0,0	0,0	0,0	0,0	176,5	80,0				
MONTEVEGLIO	4.613	2	1	0	0	0	0	0,4	0,2	0,0	0,0	0,0	0,0	222,2	100,0	0,0	0,0	0,0	0,0				
MONZUNO	5.663	1	0	4	1	0	5	0,2	0,0	0,7	0,2	0,0	0,9	43,5	0,0	67,8	30,3	0,0	161,3				
MORDANO	4.283	0	0	0	1	0	0	0,0	0,0	0,0	0,2	0,0	0,0	0,0	0,0	0,0	200,0	0,0	0,0				
OZZANO DELL'EMILIA	10.573	1	2	0	3	2	1	0,1	0,2	0,0	0,3	0,2	0,1	29,4	58,8	0,0	81,1	76,9	22,7				
PIANORO	16.500	1	1	0	1	2	0	0,1	0,1	0,0	0,1	0,1	0,0	62,5	41,7	0,0	76,9	60,6	0,0				
PIEVE DI CENTO	6.625	0	3	0	0	2	1	0,0	0,5	0,0	0,0	0,3	0,2	0,0	214,3	0,0	0,0	166,7	62,5				
PORRETTA TERME	4.805	1	0	0	1	2	0	0,2	0,0	0,0	0,2	0,4	0,0	250,0	0,0	0,0	166,7	285,7	0,0				
SALA BOLOGNESE	6.571	2	1	0	0	0	3	0,3	0,2	0,0	0,0	0,0	0,5	500,0	142,9	0,0	0,0	0,0	115,4				
SAN BENEDETTO VAL DI SAMBRO	4.398	4	2	2	4	1	0	0,9	0,5	0,5	0,9	0,2	0,0	102,6	25,6	23,3	53,3	21,3	0,0				
SAN GIORGIO DI PIANO	6.299	0	0	0	0	2	1	0,0	0,0	0,0	0,0	0,3	0,2	0,0	0,0	0,0	0,0	105,3	52,6				
SAN GIOVANNI IN PERSICETO	24.248	4	2	5	6	6	10	0,2	0,1	0,2	0,2	0,2	0,4	95,2	45,5	86,2	44,8	40,0	69,9				
SAN LAZZARO DI SAVENA	29.582	2	4	5	4	8	6	0,1	0,1	0,2	0,1	0,3	0,2	13,4	19,2	26,9	23,1	37,7	25,4				
SAN PIETRO IN CASALE	10.208	1	2	0	2	0	0	0,1	0,2	0,0	0,2	0,0	0,0	111,1	142,9	0,0	200,0	0,0	0,0				
SANT'AGATA BOLOGNESE	6.114	1	2	2	3	1	0	0,2	0,3	0,3	0,5	0,2	0,0	142,9	90,9	95,2	142,9	62,5	0,0				
SASSO MARCONI	13.985	4	4	5	2	5	4	0,3	0,3	0,4	0,1	0,4	0,3	153,8	85,1	89,3	38,5	73,5	35,7				
SAVIGNO	2.540	0	0	0	1		0	0,0	0,0	0,0	0,4	0,0	0,0	0,0	0,0	0,0	1000,0	-	0,0				
VERGATO	7.008	3	1	2	1	2	1	0,4	0,1	0,3	0,1	0,3	0,1	1000,0	55,6	181,8	55,6	142,9	58,8				
ZOLA PREDOSA	16.169	9	3	1	9	3	7	0,6	0,2	0,1	0,6	0,2	0,4	134,3	46,2	18,2	125,0	33,7	70,0				
Totale	927.820	160	121	124	137	127	134	0,2	0,1	0,1	0,1	0,1	0,1	34,4	24,1	23,8	26,4	25,1	25,0				

Fonte: Istat, 1997-2001. Osservatorio Provinciale dell'Incidentalità Stradale, 2002 (dati provvisori)



Tabella 5 - Incidenti stradali, morti e feriti per mese. Provincia di Bologna, 2002

	Incidenti	Feriti	Morti
Gennaio	401	580	5
Febbraio	365	519	9
Marzo	452	624	16
Aprile	422	595	8
Maggio	496	628	12
Giugno	514	701	14
Luglio	452	614	17
Agosto	322	509	3
Settembre	464	641	6
Ottobre	508	677	10
Novembre	500	714	10
Dicembre	462	655	24
Totale	5.358	7.457	134

Fonte: Osservatorio Provinciale dell'Incidentalità Stradale (dati provvisori)

Grafico 4 - Incidenti stradali per mese. Provincia di Bologna, 2002

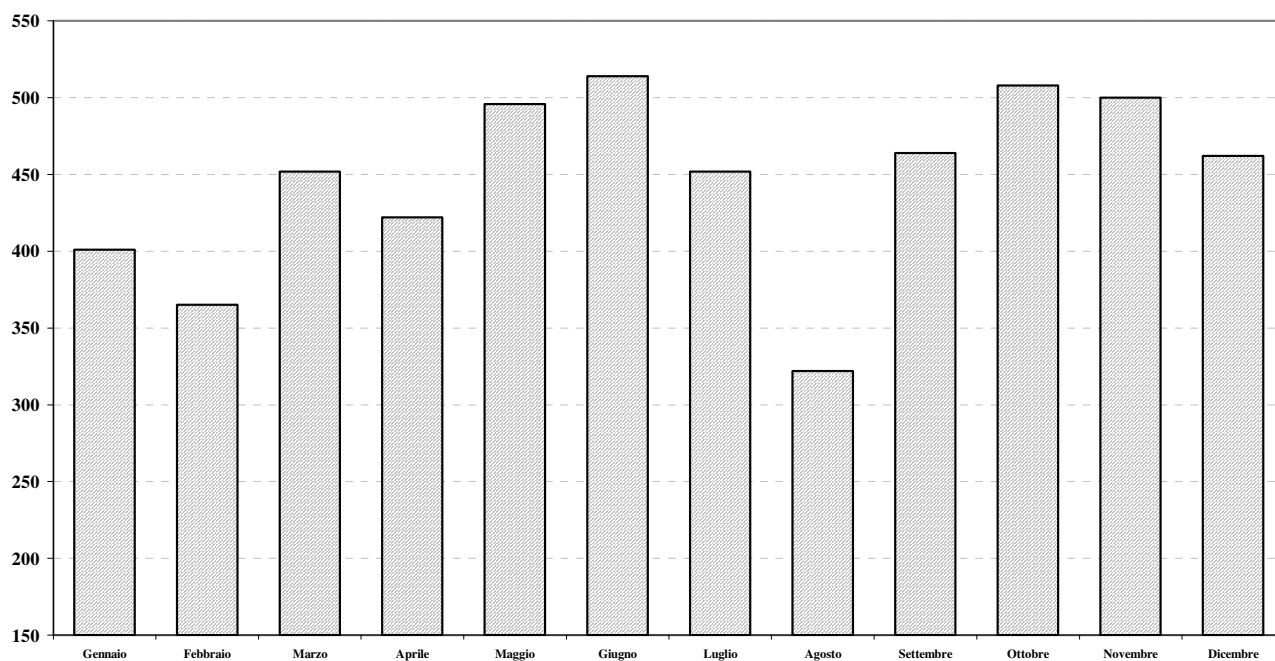


Grafico 5 - Incidenti stradali per ora. Provincia di Bologna, 2002

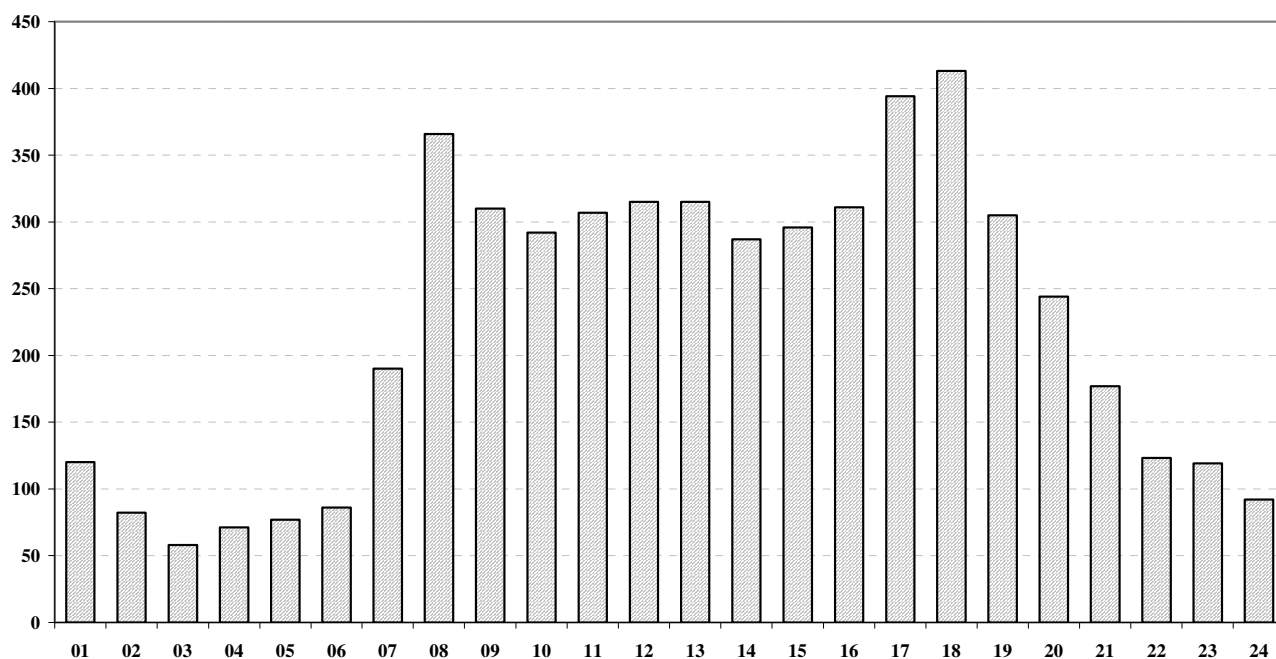


Tabella 6 - Incidenti stradali, feriti e morti nei giorni festivi. Provincia di Bologna, 2002

	Ricorrenza	Incidenti	Feriti	Morti
01 Gennaio	Capodanno	12	26	
06 Gennaio	Epifania			
31 Marzo	Pasqua	1	4	
01 Aprile	Lunedì dell'Angelo - Pasquetta	6	8	
25 Aprile	Anniversario della Liberazione	12	21	
01 Maggio	Festa del Lavoro	2	2	
02 Giugno	Anniversario della Repubblica	20	36	
15 Agosto	Assunzione - Ferragosto	7	9	
01 Novembre	Tutti i Santi	14	19	1
08 Dicembre	Immacolata concezione	12	17	
25 Dicembre	Natale	14	21	2
26 Dicembre	Santo Stefano	7	11	
Totale festivi		107	174	3

Fonte: Osservatorio Provinciale dell'Incidentalità Stradale (dati provvisori)

*Tabella 7 - Incidenti stradali, morti e feriti per giorno della settimana. Provincia di Bologna, 2002*

	Incidenti	Feriti	Morti
Lunedì	778	990	30
Martedì	806	1.065	10
Mercoledì	866	1.148	13
Giovedì	798	1.107	22
Venerdì	812	1.085	15
Sabato	775	1.148	24
Domenica	523	914	20
Totale	5.358	7.457	134

Fonte: Osservatorio Provinciale dell'Incidentalità Stradale (dati provvisori)

*Tabella 8 - Incidenti stradali, morti e feriti per strada urbana ed extraurbana. Provincia di Bologna, 2002*

	Incidenti	Feriti	Morti	Indice di mortalità	Indice di lesività	Indice di infortunio
Strada urbana	3919	5147	49	1,3	131,33	132,6
Strada extraurbana	1419	2283	84	5,9	160,89	166,8

Fonte: Osservatorio Provinciale dell'Incidentalità Stradale (dati provvisori)

*Tabella 9 - Incidenti stradali, morti e feriti per tipo di strada. Provincia di Bologna, 2002*

	Incidenti %	Morti %	Feriti %	Indice di mortalità	Indice di lesività	Indice di infortunio
Comunale urbana	65,2	27,8	61,0	1,1	130,6	131,7
Comunale extraurbana	3,6	4,5	3,8	3,1	147,6	150,8
Provinciale	12,2	24,1	12,8	4,9	146,0	150,9
Statale	6,7	15,0	6,6	5,6	136,3	141,9
Autostrada	8,7	24,1	11,7	6,9	189,2	196,1
Altra Strada	3,7	4,5	4,1	3,0	156,3	159,4
Totale	100,0	100,0	100,0	2,5	139,5	142,0

Fonte: Osservatorio Provinciale dell'Incidentalità Stradale (dati provvisori)

Grafico 6 - *Indice di mortalità per tipo di strada. Provincia di Bologna, 2002*

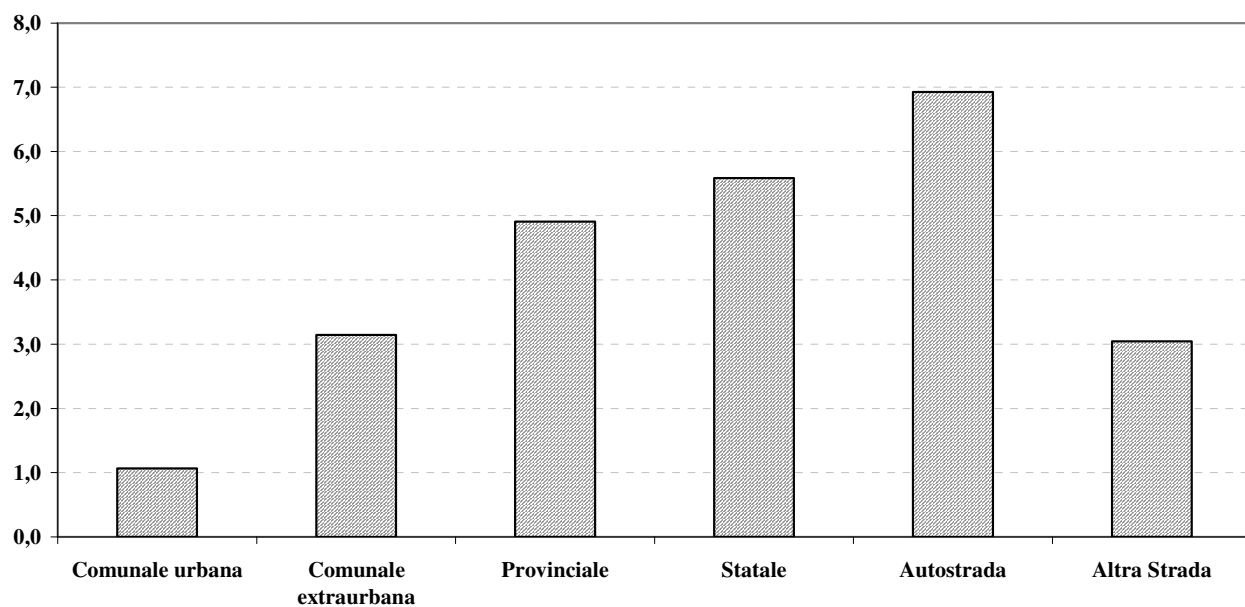


Grafico 7 - *Indice di lesività per tipo di strada. Provincia di Bologna, 2002*

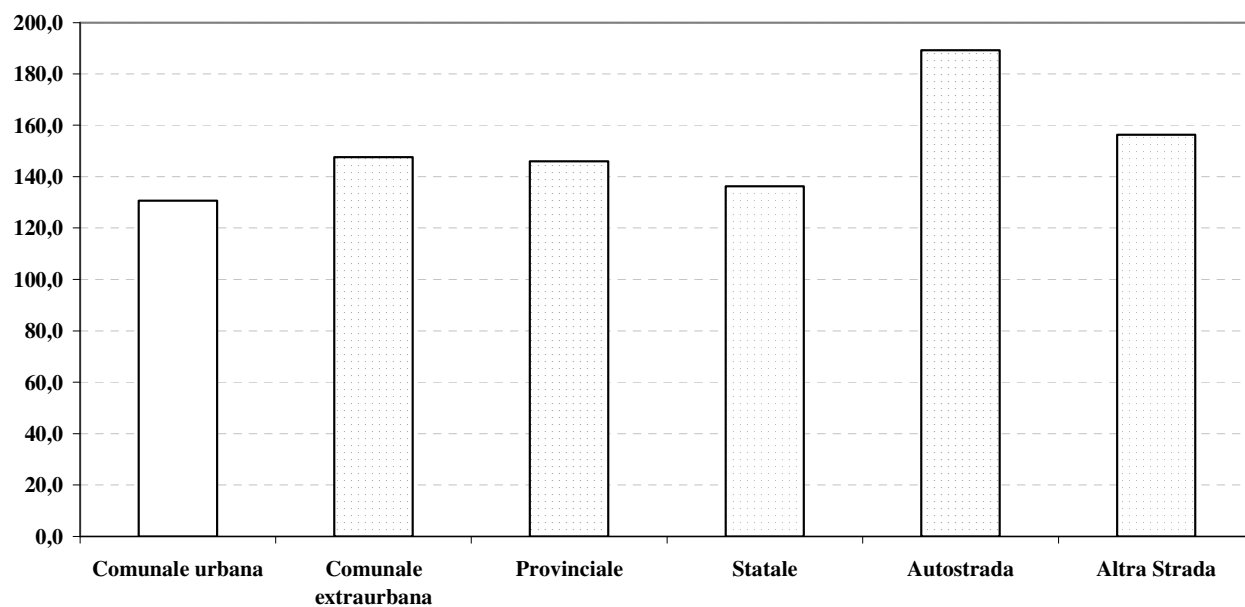


Grafico 8 - Incidenti stradali per tipo di strada. Provincia di Bologna, 2002

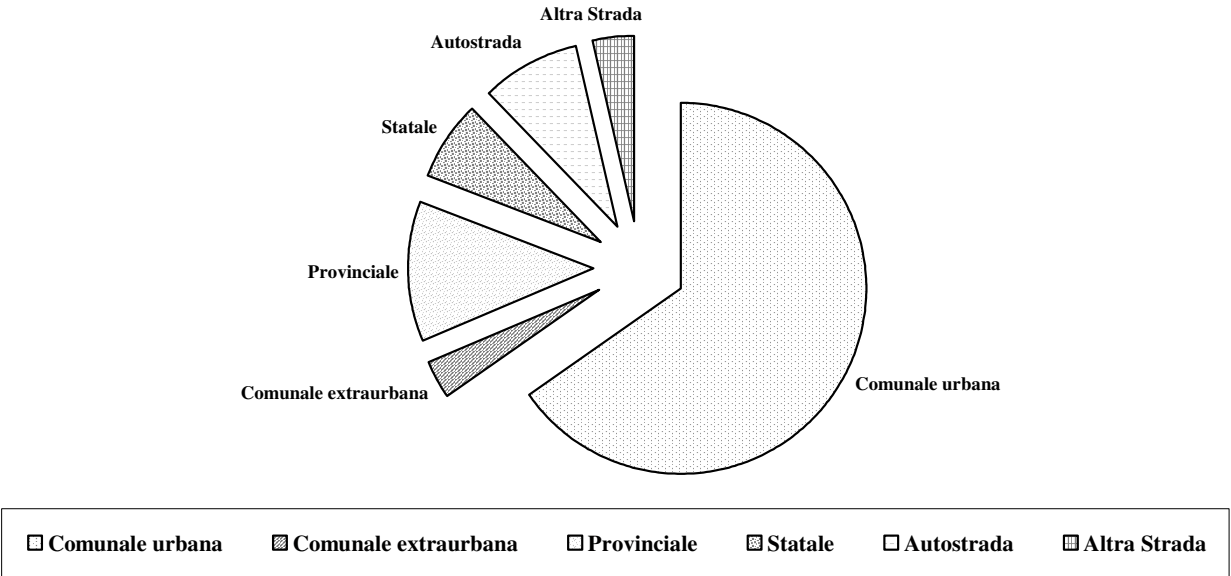


Grafico 9 – Incidenti stradali per denominazione strada provinciale e statale (prime 16 strade). Prov. di Bologna, 2002

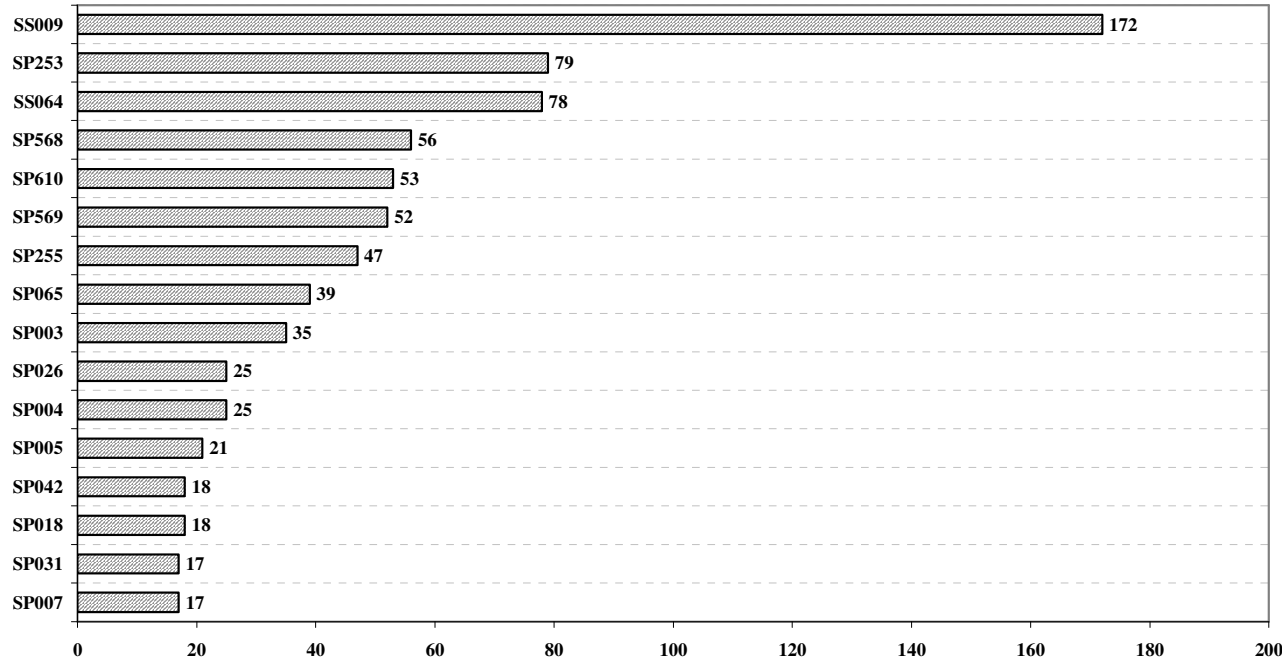
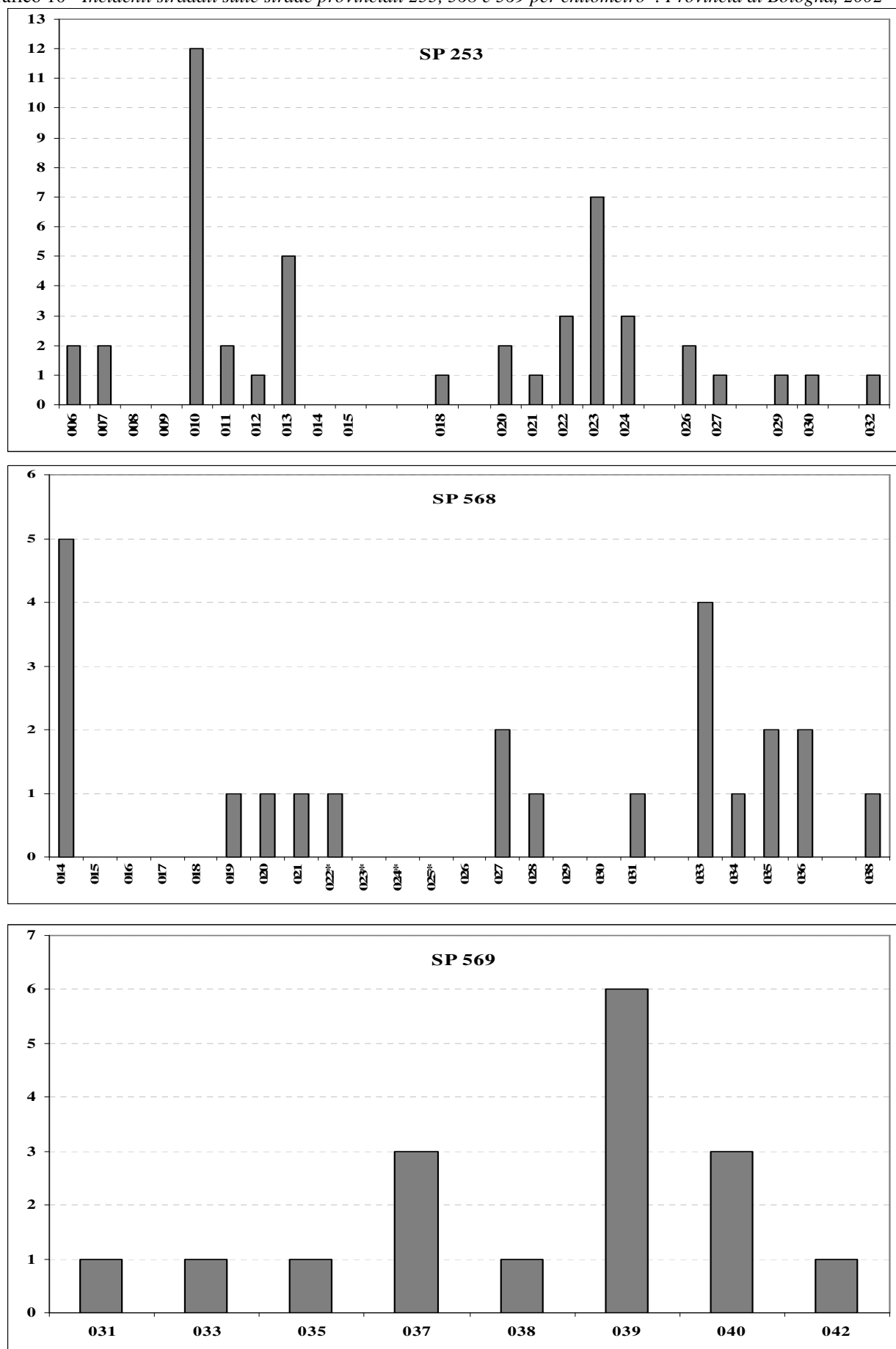


Tabella 10 – Incidenti per denominazione strada statale e provinciale. Provincia di Bologna, 2002

Nome	Km	Incidenti	Feriti	Morti	Indice di mortalità * 100	Incidenti/Km
SS009 VIA EMILIA	46,336	172	229	6	3,5	3,7
SS064 PORRETTANA	85,532	78	112	6	7,7	0,9
SP001 PALATA	6,714	1	1			0,1
SP002 VIA DELLE BUDRIE	9,982	6	7	2	33,3	0,6
SP003 TRASVERSALE DI PIANURA	52,405	35	48	2	5,7	0,7
SP004 GALLIERA	26,542	25	41	1	4,0	0,9
SP005 S. DONATO	41,191	21	25	2	9,5	0,5
SP006 ZENZALINO	22,403	16	27	1	6,3	0,7
SP007 VALLE DELL'IDICE	35,495	17	23			0,5
SP010 BEVILACQUA	9,502	2	4			0,2
SP011 S. BENEDETTO	7,949	1	2			0,1
SP014 VAL SANTERNO	11,307	3	5			0,3
SP015 BORDONA	5,425	3	3			0,6
SP018 PADULLESE	17,547	18	28	1	5,6	1,0
SP019 S. CARLO	9,814	8	9			0,8
SP021 SILLARO	33,274	3	6			0,1
SP022 VALLE DELL'IDICE	6,679	1	1			0,1
SP026 VALLE DEL LAVINO	39,440	25	34	3	12,0	0,6
SP027 VALLE DEL SAMOGGIA	32,422	7	10			0,2
SP028 CROCE DELL'IDICE	6,442	1	1	1	100,0	0,2
SP029 MEDICINA - S. ANTONIO	24,157	1		1	100,0	0,0
SP031 COLUNGA	21,681	17	32	1	5,9	0,8
SP033 CASOLANA	7,072	2	3			0,3
SP036 VAL DI ZENA	16,105	1	1			0,1
SP037 GANZOLE	9,480	1	1	1	100,0	0,1
SP040 PASSO ZANCHETTO-PORRETTA T.	23,433	1	1			0,0
SP041 CASTELFRANCO	4,910	1	1			0,2
SP042 CENTESE	13,129	18	34	1	5,6	1,4
SP044 BASSA BOLOGNESE	10,907	2	3			0,2
SP045 SALICETO	10,192	6	12			0,6
SP048 CASTELLI GUELFI	8,018	1	1			0,1
SP051 MEDICINA - BIVIO SELICE	16,428	2	3			0,1
SP052 PORRETTA T.-CASTEL DI CASIO	15,492	1	1			0,1
SP054 LUGHESE	12,812	5	5			0,4
SP057 MADOLMA	11,600	1	3			0,1
SP058 PIEVE DEL PINO	17,597	9	11	1	11,1	0,5
SP059 MONZUNO	18,663	1	1			0,1
SP060 S. BENEDETTO VAL DI SAMBRO	24,845	5	5			0,2
SP061 VAL DI SAMBRO	19,871	1	2			0,1
SP064 PORRETTA T.-GRANAGLIONE	7,805	1	1			0,1
SP065 DELLA FUTA	39,245	39	52	1	2,6	1,0
SP066 QUERCIOLA-CONFINE MODENESE	3,821	1	3			0,3
SP070 VALLE DEL TORRENTE GHIAIE	12,338	1	1			0,1
SP071 CAVONE	15,209	1	1			0,1
SP075 MONTEMAGGIORE	8,442	4	8			0,5
SP076 STIORE	7,253	1	1			0,1
SP078 CASTELFRANCO-MONTEVEGLIO	6,027	2	2			0,3
SP081 CAMPEGGIO	6,937	2	2			0,3
SP253 S.VITALE	33,980	79	120	5	6,3	2,3
SP255 DI SAN MATTEO DECIMA	17,834	47	63	5	10,6	2,6
SP324 PASSO DELLE RADICI	24,840	4	4			0,2
SP325 VAL DI SETTA	43,245	15	26	1	6,7	0,3
SP568 PERSICETANA	30,686	56	77	2	3,6	1,8
SP569 BAZZANESE	21,140	52	74	4	7,7	2,5
SP610 SELICE MONTANARA	40,785	53	75	4	7,5	1,3
SP623 PASSO BRASA	26,304	1	1			0,0
SP632 DI PRACCHIA	12,000	1	1			0,1
FVS FONDOVALLE SAVENA	28,745	6	18			0,2

Fonte: Osservatorio Provinciale dell'Incidentalità Stradale (dati provvisori)

Grafico 10 - Incidenti stradali sulle strade provinciali 253, 568 e 569 per chilometro\*. Provincia di Bologna, 2002



(\*) Sono esclusi gli incidenti avvenuti nei tratti urbani e per cui non sono state indicate le progressive chilometriche.

Tabella 11 - Incidenti stradali, morti e feriti per autostrada\*. Provincia di Bologna, 2002

	Incidenti	Feriti	Morti	Indice di mortalità * 100
A01	212	367	8	3,8
A13	49	121	9	18,4
A14	97	187	11	11,3

Fonte: Osservatorio Provinciale dell'Incidentalità Stradale (dati provvisori)

\* Per 104 incidenti avvenuti in autostrada non è stata indicata la denominazione.

Grafico 11 - Incidenti stradali su autostrade. Provincia di Bologna, 2002

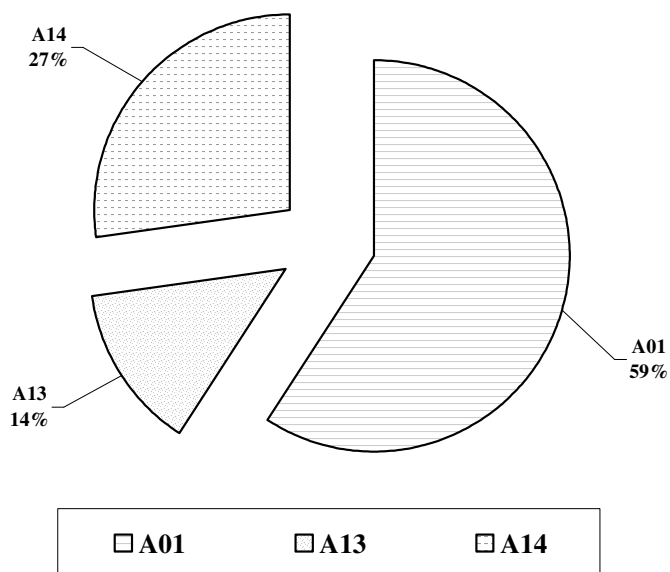




Tabella 12 - Incidenti stradali, morti e feriti sull'autostrada A01 per chilometro. Provincia di Bologna, 2002

Km	Incidenti	Feriti	Morti
181	3	13	0
182	2	2	0
183	4	7	0
184	4	11	0
185	1	5	0
186	2	2	0
187	5	7	0
188	8	18	1
189	1	5	0
190	3	3	1
191	3	5	0
192	1	2	0
193	2	2	0
194	1	1	0
195	7	12	0
196	3	4	0
197	2	2	0
198	3	5	0
199	2	3	0
201	4	5	0
202	2	2	0
203	5	7	0
204	4	6	0
205	13	19	0
206	8	9	1
207	5	7	0
208	1	2	0
209	4	6	0
210	1	3	0
211	1	1	0
213	4	7	1
214	9	18	0
215	2	2	1
217	2	3	0
218	2	4	0
219	1	1	0
221	1	1	0
222	4	5	1
223	12	23	2
224	6	9	0
226	5	8	0
227	7	9	0
228	8	12	0
229	3	4	0
230	1	2	0
231	2	3	0
232	1	3	0
233	2	6	0
234	3	5	0

Fonte: Osservatorio Provinciale dell'Incidentalità Stradale (dati provvisori)

Tabella 12 (segue) - Incidenti stradali, morti e feriti sull'autostrada A01 per chilometro. Provincia di Bologna, 2002

Km	Incidenti	Feriti	Morti
236	1	1	0
237	18	40	0
241	1	1	0
242	3	3	0
244	4	7	0
261	1	4	0
283	1	2	0
Non specificato	3	8	0
Totale	212	367	8

Fonte: Osservatorio Provinciale dell'Incidentalità Stradale (dati provvisori)

Tabella 13 - Incidenti stradali, morti e feriti sull'autostrada A14 per chilometro. Provincia di Bologna, 2002

Km	Incidenti	Feriti	Morti
021	3	3	0
022	6	9	2
023	12	27	0
024	5	6	1
025	3	9	0
026	8	18	1
027	2	2	0
028	5	14	0
029	4	7	0
030	2	2	0
031	2	4	0
032	2	2	0
033	5	9	5
034	7	15	0
035	2	2	0
036	7	14	0
037	6	14	0
038	3	3	1
039	2	3	0
Non specificato	11	24	1
Totale	97	187	11

Fonte: Osservatorio Provinciale dell'Incidentalità Stradale (dati provvisori)

Grafico 12 – *Tipologia veicoli coinvolti (10261 casi). Provincia di Bologna, 2002*

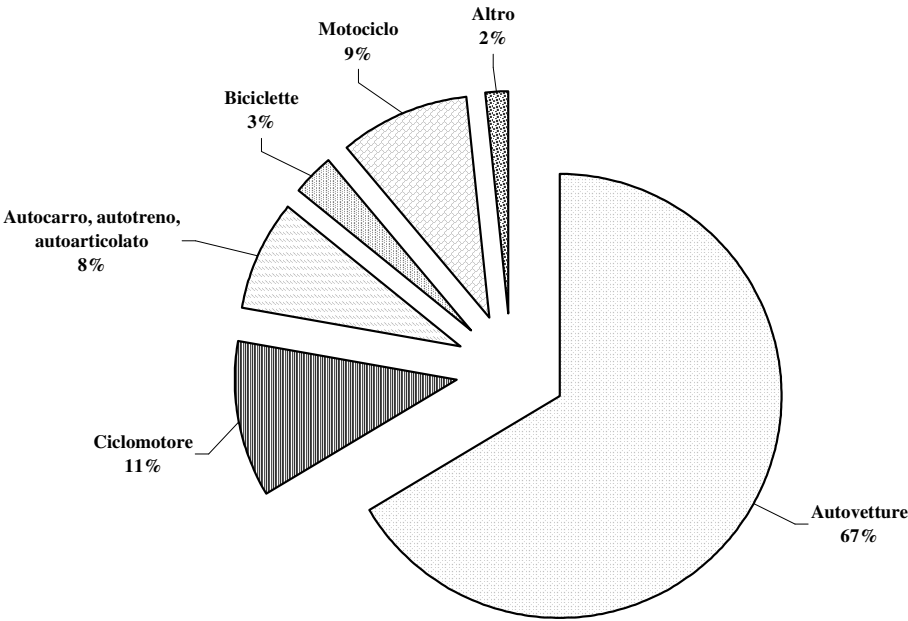


Grafico 13 – *Morti per natura dell'incidente . Provincia di Bologna, 2002*

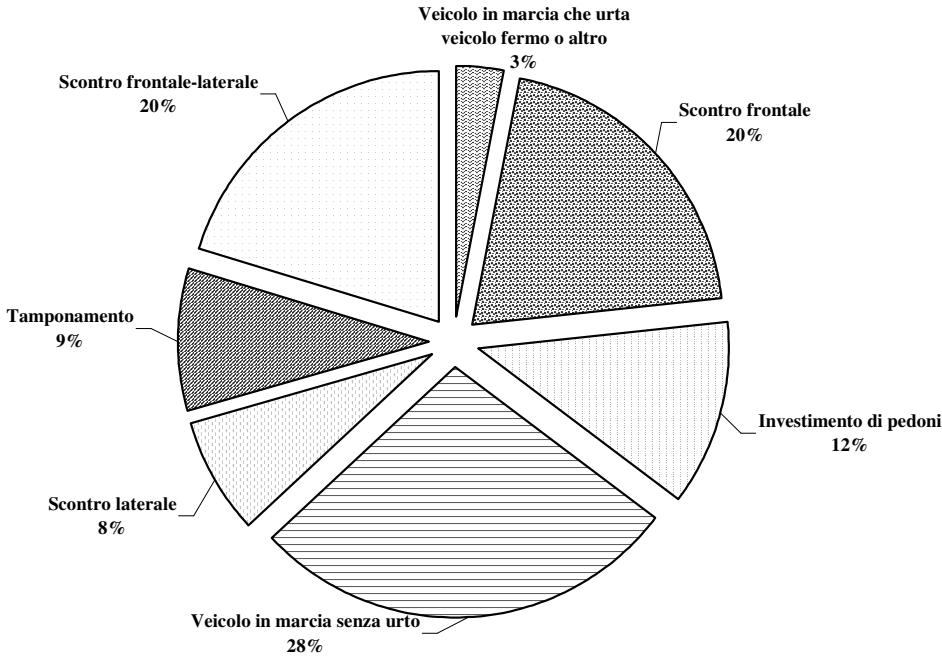


Grafico 14 - Incidenti stradali e feriti per natura del sinistro. Provincia di Bologna, 2002

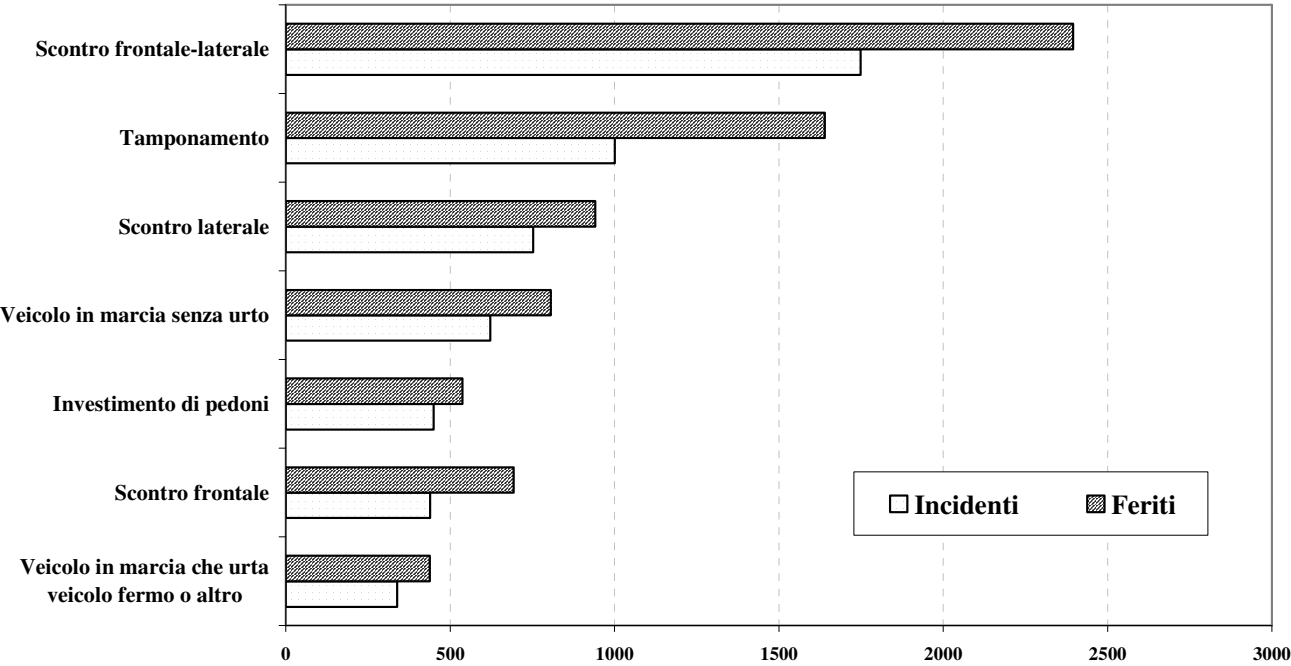


Tabella 14 - Incidenti stradali con utenti deboli. Provincia di Bologna, 2002

	Valori assoluti				
	1998	1999	2000	2001	2002
Incidenti con utenti deboli	610	689	721	673	782
Investimenti di pedoni	365	411	408	353	450
Incidenti con biciclette	245	278	313	320	332
Altri incidenti	4.409	4.521	4.462	4.393	4.576
Totale	5.019	5.210	5.183	5.066	5.358
	Valori percentuali				
	1998	1999	2000	2001	2002
Incidenti con utenti deboli	12,2	13,2	13,9	13,3	14,6
Investimenti di pedoni	7,3	7,9	7,9	7,0	8,4
Incidenti con biciclette	4,9	5,3	6,0	6,3	6,2
Altri incidenti	87,8	86,8	86,1	86,7	85,4
Totale	100,0	100,0	100,0	100,0	100,0

Fonte: Istat, 1998-2001. Osservatorio Provinciale dell'Incidentalità Stradale, 2002 (dati provvisori)

Grafico 15 – Utenti deboli: percentuali di investimenti di pedoni ed incidenti con biciclette. Provincia di Bologna, 2002

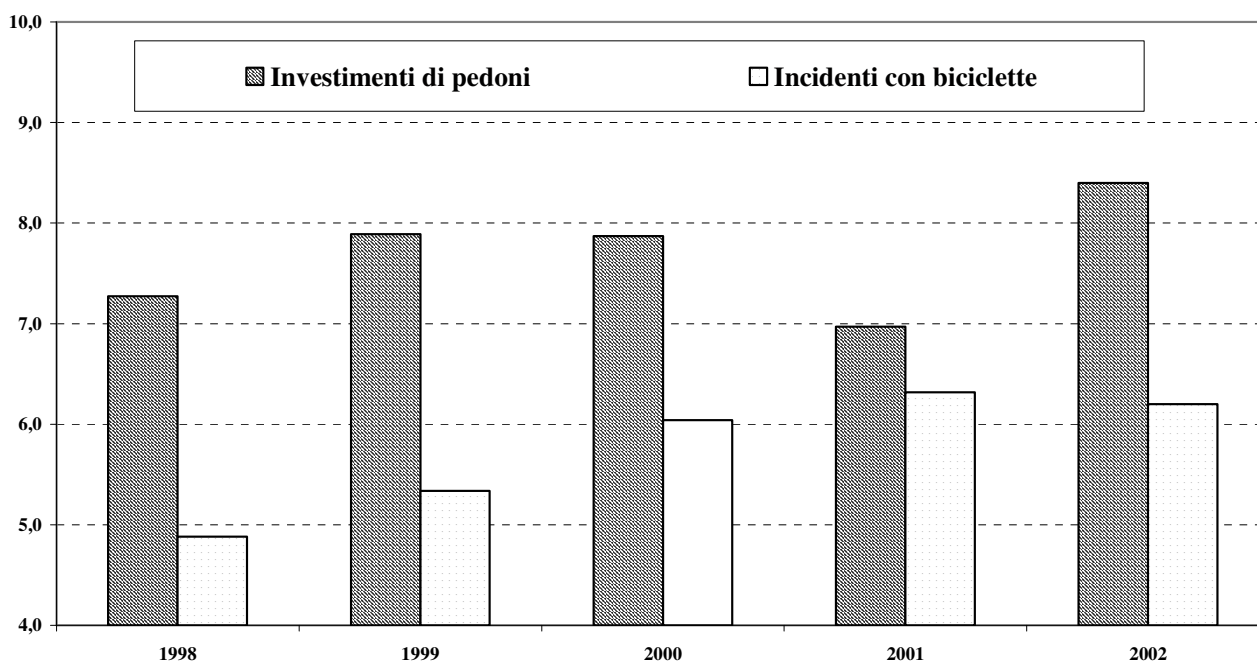


Grafico 16 – *Morti per tipo di utenti della strada. Provincia di Bologna, 2002*

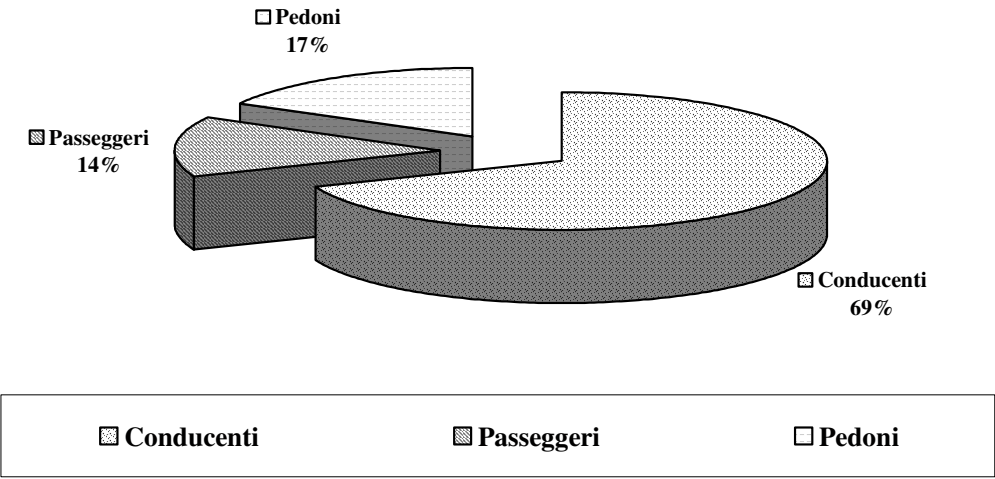


Grafico 17 – *Feriti per tipo di utenti della strada. Provincia di Bologna, 2002*

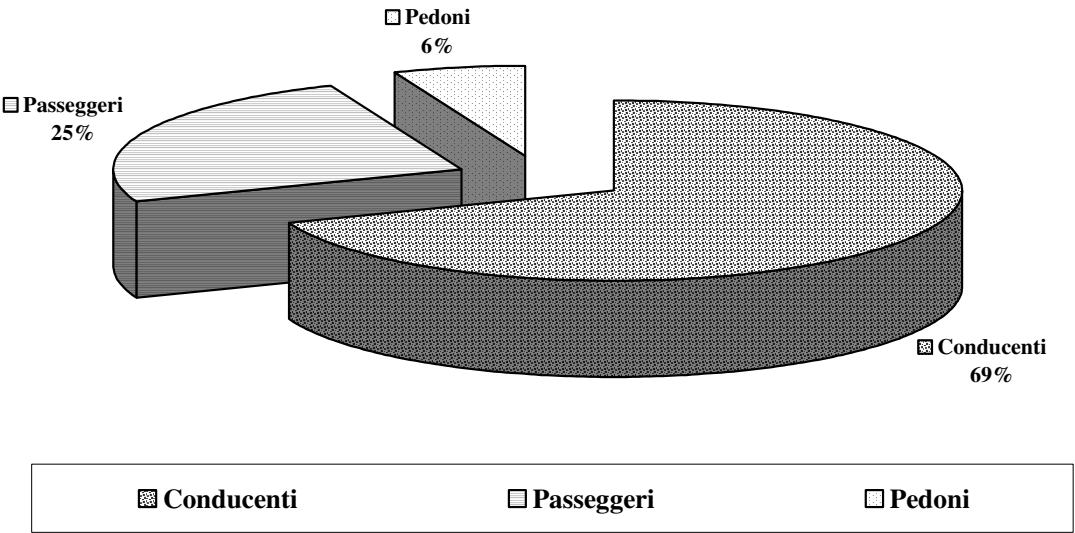


Grafico 18 – *Conducenti per esito (10261 casi). Provincia di Bologna, 2002*

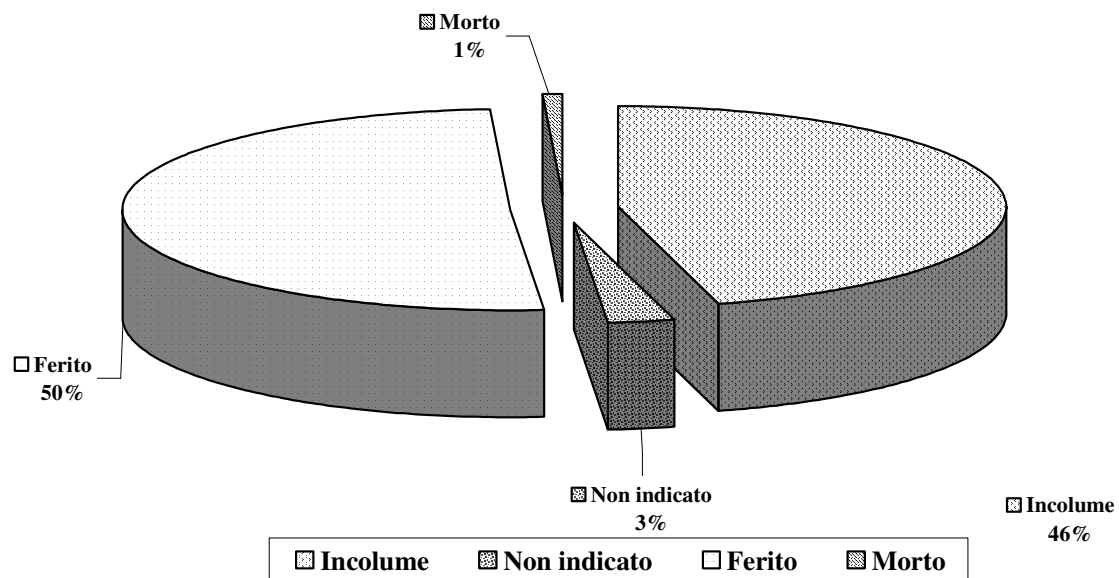


Grafico 19 – *Passeggeri per esito (1797 casi). Provincia di Bologna, 2002*

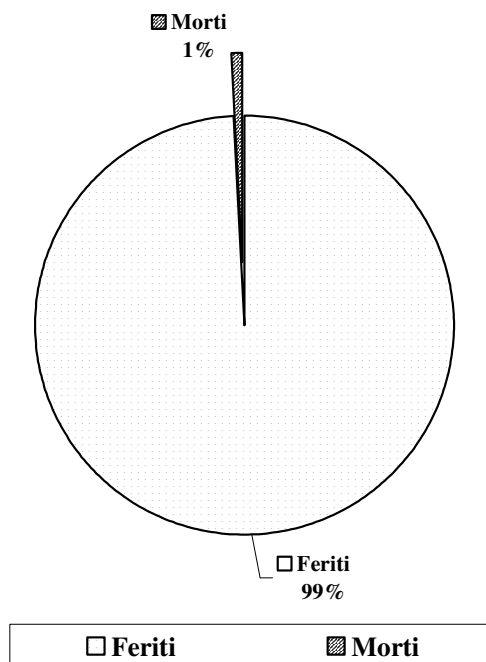


Grafico 20 – *Conducenti morti in incidente stradale per sesso (91 casi). Provincia di Bologna, 2002*

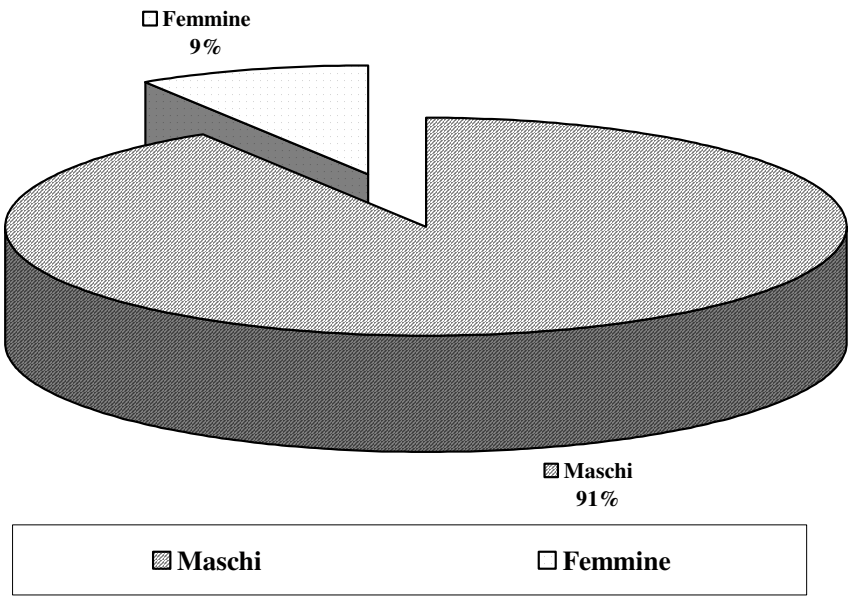


Grafico 21 – *Conducenti morti in incidente stradale per età (91 casi). Provincia di Bologna, 2002*

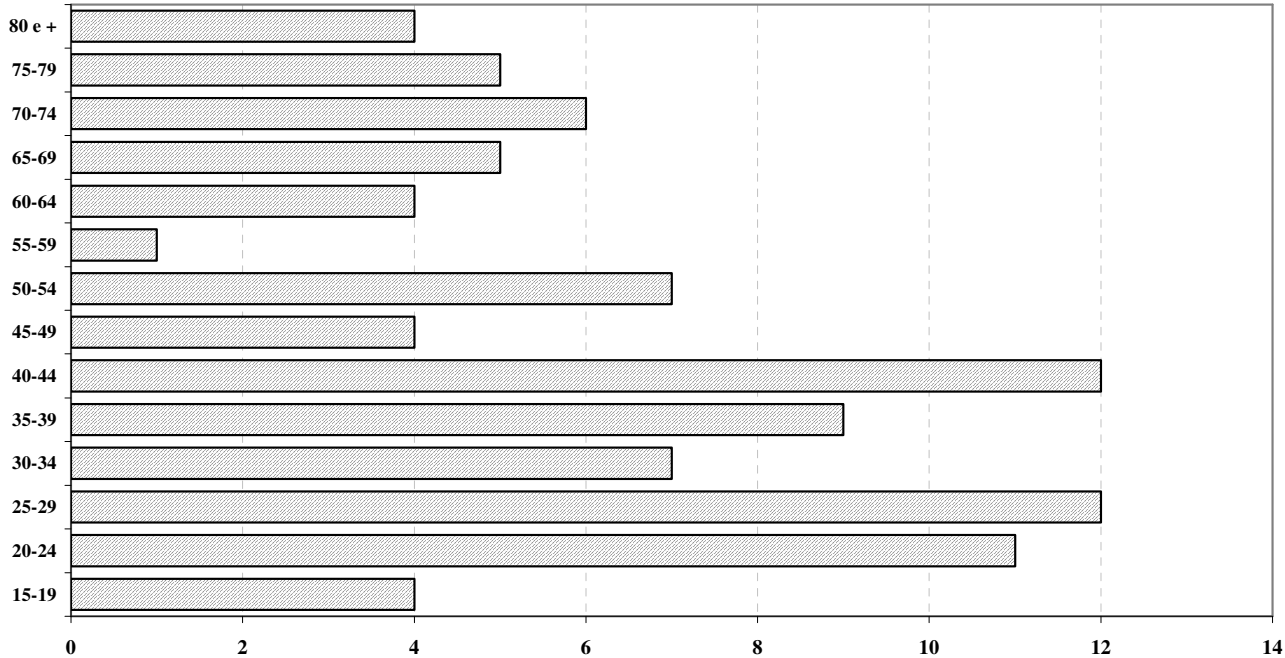




Grafico 22 – *Passeggeri morti in incidente stradale per sesso (13 casi). Provincia di Bologna, 2002*

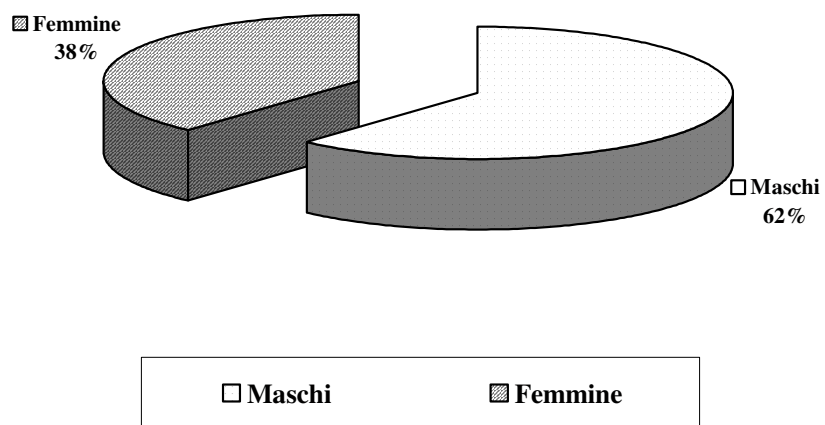


Grafico 23 – *Passeggeri morti in incidente stradale per età (13 casi). Provincia di Bologna, 2002*

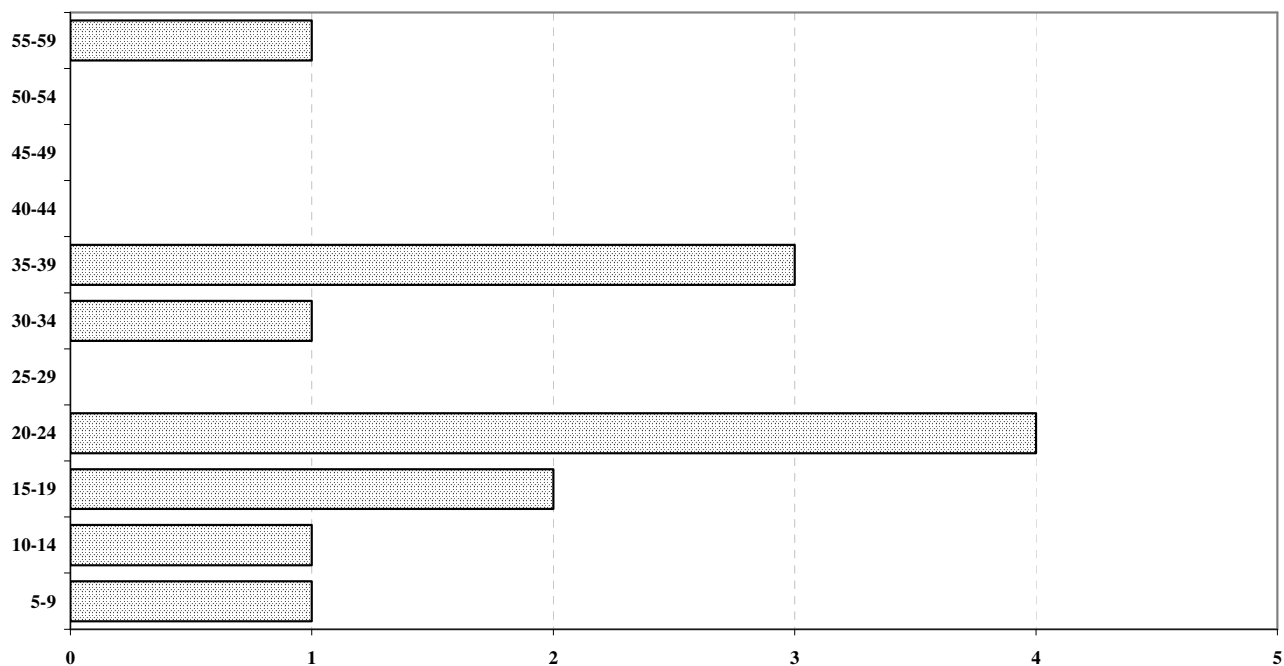


Grafico 24 – *Pedoni morti in incidente stradale per sesso (23 casi). Provincia di Bologna, 2002*

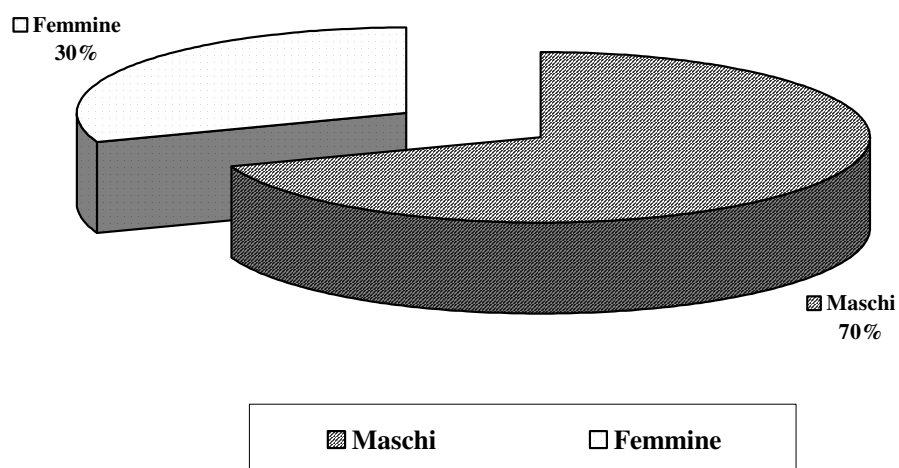


Grafico 25 – *Pedoni morti in incidente stradale per età (23 casi). Provincia di Bologna, 2002*

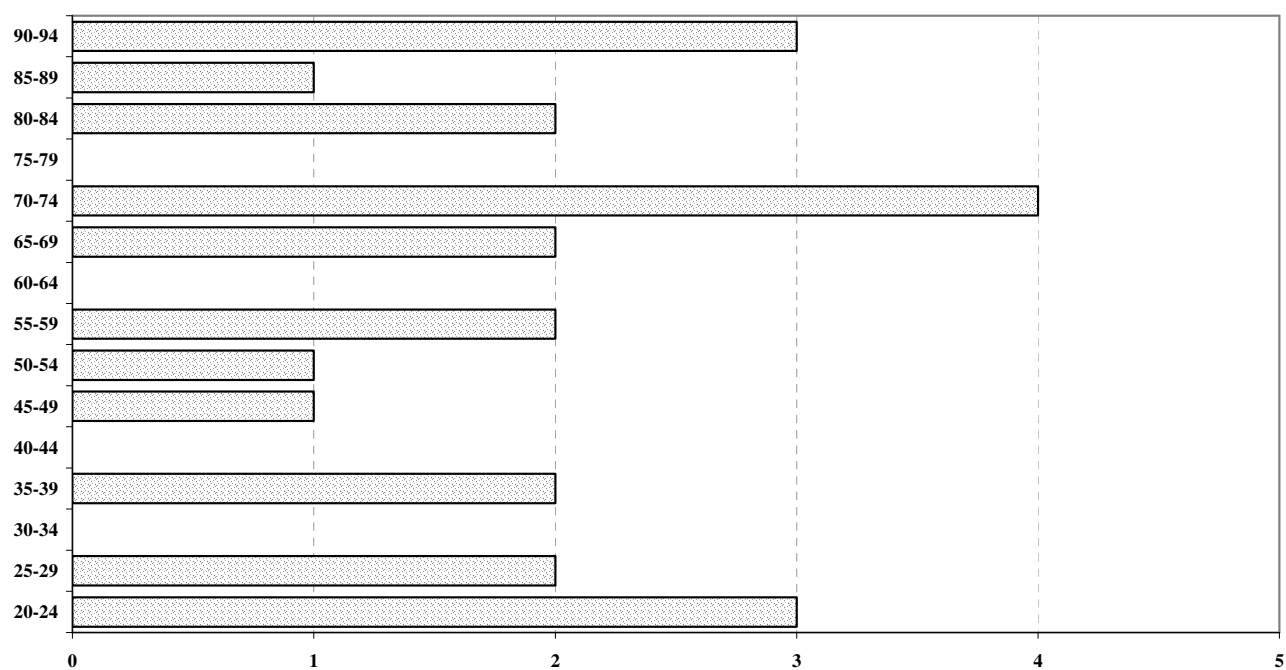


Grafico 26 – Pedoni feriti in incidente stradale per sesso (463 casi). Provincia di Bologna, 2002

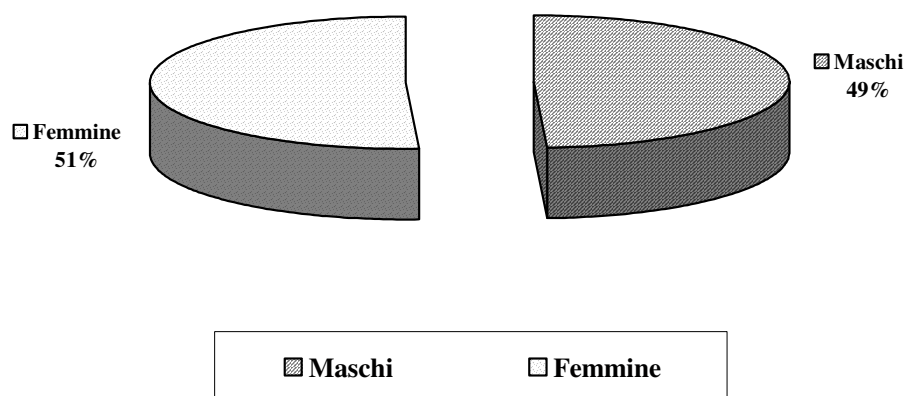


Grafico 27 – Pedoni feriti in incidente stradale per età (463 casi). Provincia di Bologna, 2002

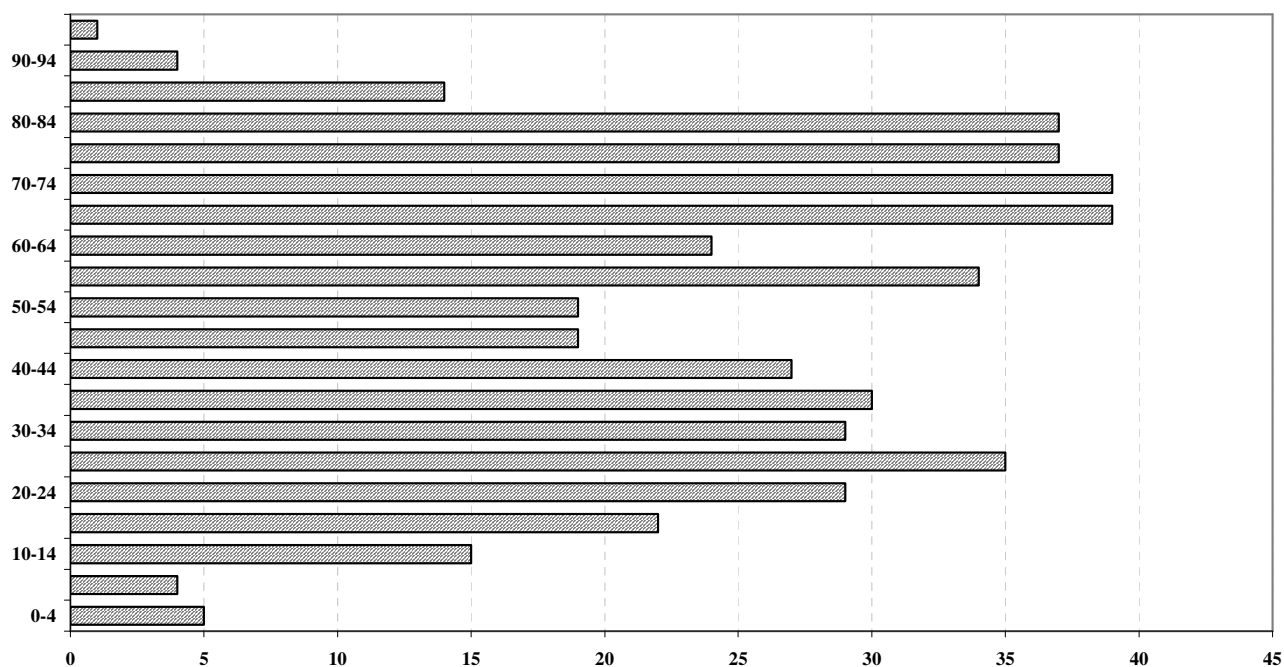


Tabella 15 - Incidenti stradali con conducenti di età minore a 26 anni, morti e feriti. Provincia di Bologna, 2002

	Incidenti	Morti	Feriti	Incidenza percentuale sui conducenti in complesso		
				Incidenti %	Morti %	Feriti %
1998	1.903	31	2.736	37,9	25,6	39,1
1999	2.029	32	2.826	38,9	25,8	39,6
2000	1.879	42	2.746	36,3	30,7	37,8
2001	1.765	29	2.551	34,8	22,8	35,9
2002	1.884	43	2.689	35,2	32,1	36,1

Fonte: Istat, 1998-2001. Osservatorio Provinciale dell'Incidentalità Stradale, 2002 (dati provvisori)

Tabella 16 - Incidenti stradali con conducenti di età minore a 18 anni, morti e feriti. Provincia di Bologna, 2002

	Incidenti	Morti	Feriti	Incidenza percentuale sui conducenti in complesso		
				Incidenti %	Morti %	Feriti %
1998	200	0	229	4,0	0,0	3,3
1999	283	1	334	5,4	0,8	4,7
2000	260	4	304	5,0	2,9	4,2
2001	197	1	226	3,9	0,8	3,2
2002	241	3	272	4,5	2,2	3,6

Fonte: Istat, 1998-2001. Osservatorio Provinciale dell'Incidentalità Stradale, 2002 (dati provvisori)

Grafico 28 – Incidenti con conducenti minori di 18 e 26 anni. Provincia di Bologna, 2002

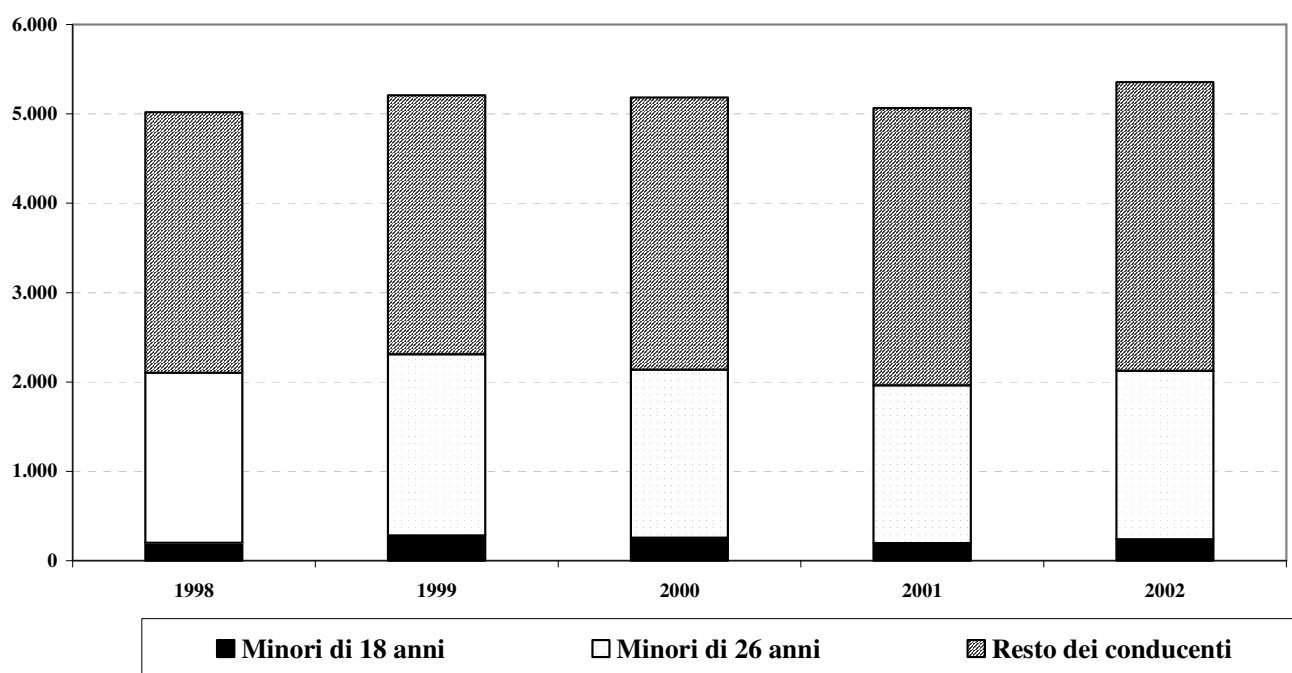


Tabella 17 - *Costo sociale per comune. Provincia di Bologna, 2002*

Comune	Popolazione 2002	Milioni di lire	Migliaia di €	€ per abitante
ANZOLA DELL'EMILIA	10.534	8.322	4.298	408,03
ARGELATO	9.124	4.195	2.166	237,43
BARICELLA	5.727	630	325	56,83
BAZZANO	6.171	3.293	1.701	275,58
BENTIVOGLIO	4.633	22.137	11.433	2.467,74
BOLOGNA	373.592	383.079	197.844	529,57
BORGHI TOSSIGNANO	3.148	2.445	1.263	401,11
BUDRIO	15.718	17.741	9.162	582,93
CALDERARA DI RENO	11.820	11.541	5.960	504,27
CAMUGNANO	2.121	167	86	40,75
CASALECCHIO DI RENO	33.859	18.376	9.490	280,28
CASALFUMANESE	2.989	4.116	2.126	711,22
CASTEL D'AIANO	1.892	360	186	98,40
CASTEL DEL RIO	1.221	1.376	711	582,17
CASTEL DI CASIO	3.212	2.752	1.421	442,51
CASTEL GUELFO DI BOLOGNA	3.573	6.546	3.381	946,16
CASTELLO D'ARGILE	5.207	2.496	1.289	247,55
CASTELLO DI SERRAVALLE	4.097	1.788	923	225,36
CASTEL MAGGIORE	16.231	8.828	4.559	280,89
CASTEL SAN PIETRO TERME	19.552	28.176	14.552	744,26
CASTENASO	13.567	15.980	8.253	608,32
CASTIGLIONE DEI PEPOLI	5.972	3.538	1.827	305,97
CRESPELLANO	8.139	15.003	7.748	952,01
CREVALCORE	12.060	4.851	2.505	207,72
DOZZA	5.733	4.812	2.485	433,49
FONTANELICE	1.873	1.891	977	521,51
GAGGIO MONTANO	4.847	4.077	2.106	434,41
GALLIERA	5.267	2.766	1.428	271,18
GRANAGLIONE	2.138	1.492	771	360,46
GRANAROLO DELL'EMILIA	8.780	13.789	7.121	811,08
GRIZZANA MORANDI	3.790	798	412	108,69
IMOLA	65.454	85.561	44.189	675,11
LIZZANO IN BELVEDERE	2.267	1.788	923	407,27
LOIANO	4.250	3.666	1.893	445,51
MALALBERGO	7.423	8.131	4.199	565,69
MARZABOTTO	6.344	8.555	4.418	696,44
MEDICINA	14.057	14.075	7.269	517,11
MINERBIO	7.773	1.376	711	91,45
MOLINELLA	14.048	8.462	4.370	311,11
MONGHIDORO	3.706	1.325	684	184,63
MONTERENZIO	5.253	1.737	897	170,82
MONTE SAN PIETRO	10.474	3.525	1.820	173,79
MONTEVEGLIO	4.613	2.200	1.136	246,27
MONZUNO	5.663	8.761	4.525	798,97
MORDANO	4.283	901	465	108,60
OZZANO DELL'EMILIA	10.573	8.569	4.425	418,56
PIANORO	16.500	5.623	2.904	176,00
PIEVE DI CENTO	6.625	4.013	2.073	312,85
PORRETTA TERME	4.805	2.624	1.355	282,03
SALA BOLOGNESE	6.571	4.000	2.066	314,41
SAN BENEDETTO VAL DI SAMBRO	4.398	13.652	7.051	1.603,14
SAN GIORGIO DI PIANO	6.299	2.779	1.435	227,86
SAN GIOVANNI IN PERSICETO	24.248	24.866	12.842	529,62
SAN LAZZARO DI SAVENA	29.582	34.769	17.957	607,01
SAN PIETRO IN CASALE	10.208	3.795	1.960	192,00
SANT'AGATA BOLOGNESE	6.114	6.058	3.129	511,76
SASSO MARCONI	13.985	17.520	9.049	647,02
SAVIGNO	2.540	656	339	133,38
VERGATO	7.008	6.238	3.222	459,71
ZOLA PREDOSA	16.169	23.232	11.998	742,05
Totale	927.820	905.818	467.816	504,21

Tabella 18 - Incidenti stradali e costo sociale per strada statale e provinciale. Provincia di Bologna, 2002

Nome	Km	Incidenti	Incidenti/Km	Milioni di lire	Migliaia di €
SS009 VIA EMILIA	46,336	172	3,7	33.889	17.502,38
SS064 PORRETTANA	85,532	78	0,9	24.852	12.834,76
SP001 PALATA	6,714	1	0,1	77	39,89
SP002 VIA DELLE BUDRIE	9,982	6	0,6	5.941	3.068,13
SP003 TRASVERSALE DI PIANURA	52,405	35	0,7	9.108	4.703,79
SP004 GALLIERA	26,542	25	0,9	5.867	3.030,10
SP005 S. DONATO	41,191	21	0,5	7.331	3.786,22
SP006 ZENZALINO	22,403	16	0,7	4.786	2.471,58
SP007 VALLE DELL'IDICE	35,495	17	0,5	1.777	917,57
SP010 BEVILACQUA	9,502	2	0,2	309	159,58
SP011 S. BENEDETTO	7,949	1	0,1	154	79,79
SP014 VAL SANTERNO	11,307	3	0,3	386	199,47
SP015 BORDONA	5,425	3	0,6	232	119,68
SP018 PADULLESE	17,547	18	1,0	4.863	2.511,47
SP019 S. CARLO	9,814	8	0,8	695	359,05
SP021 SILLARO	33,274	3	0,1	463	239,37
SP022 VALLE DELL'IDICE	6,679	1	0,1	77	39,89
SP026 VALLE DEL LAVINO	39,440	25	0,6	10.726	5.539,70
SP027 VALLE DEL SAMOGGIA	32,422	7	0,2	772	398,94
SP028 CROCE DELL'IDICE	6,442	1	0,2	2.777	1.434,33
SP029 MEDICINA - S. ANTONIO	24,157	1	0,0	2.700	1.394,43
SP031 COLUNGA	21,681	17	0,8	5.172	2.671,05
SP033 CASOLANA	7,072	2	0,3	232	119,68
SP036 VAL DI ZENA	16,105	1	0,1	77	39,89
SP037 GANZOLE	9,480	1	0,1	2.777	1.434,33
SP040 PASSO ZANCHETTO-PORRETTA T.	23,433	1	0,0	77	39,89
SP041 CASTELFRANCO	4,910	1	0,2	77	39,89
SP042 CENTESE	13,129	18	1,4	5.326	2.750,84
SP044 BASSA BOLOGNESE	10,907	2	0,2	232	119,68
SP045 SALICETO	10,192	6	0,6	927	478,73
SP048 CASTELLI GUELFI	8,018	1	0,1	77	39,89
SP051 MEDICINA - BIVIO SELICE	16,428	2	0,1	232	119,68
SP052 PORRETTA T.-CASTEL DI CASIO	15,492	1	0,1	77	39,89
SP054 LUGHESE	12,812	5	0,4	386	199,47
SP057 MADOLMA	11,600	1	0,1	232	119,68
SP058 PIEVE DEL PINO	17,597	9	0,5	3.550	1.833,27
SP059 MONZUNO	18,663	1	0,1	77	39,89
SP060 S. BENEDETTO VAL DI SAMBRO	24,845	5	0,2	386	199,47
SP061 VAL DI SAMBRO	19,871	1	0,1	154	79,79
SP064 PORRETTA T.-GRANAGLIONE	7,805	1	0,1	77	39,89
SP065 DELLA FUTA	39,245	39	1,0	6.717	3.468,93
SP066 QUERCIOLO-CONFINE MODENESE	3,821	1	0,3	232	119,68
SP070 VALLE DEL TORRENTE GHIAIE	12,338	1	0,1	77	39,89
SP071 CAVONE	15,209	1	0,1	77	39,89
SP075 MONTEMAGGIORE	8,442	4	0,5	618	319,15
SP076 STIORE	7,253	1	0,1	77	39,89
SP078 CASTELFRANCO-MONTEVEGLIO	6,027	2	0,3	154	79,79
SP081 CAMPEGGIO	6,937	2	0,3	154	79,79
SP253 S.VITALE	33,980	79	2,3	22.770	11.759,48
SP255 DI SAN MATTEO DECIMA	17,834	47	2,6	18.366	9.485,50
SP324 PASSO DELLE RADICI	24,840	4	0,2	309	159,58
SP325 VAL DI SETTA	43,245	15	0,3	4.708	2.431,68
SP568 PERSICETANA	30,686	56	1,8	11.348	5.860,72
SP569 BAZZANESE	21,140	52	2,5	16.516	8.529,91
SP610 SELICE MONTANARA	40,785	53	1,3	16.593	8.569,80
SP623 PASSO BRASA	26,304	1	0,0	77	39,89
SP632 DI PRACCHIA	12,000	1	0,1	77	39,89
FVS FONDOVALLE SAVENA	28,745	6	0,2	1.390	718,10

Fonte: Osservatorio Provinciale dell'Incidentalità Stradale (dati provvisori)

## Appendice

*Veicoli circolanti <sup>(1)</sup> in complesso ed autovetture. Provincia di Bologna e capoluogo, 1995-2001*

	Veicoli in complesso <sup>(2)</sup>		di cui: Autovetture	
	Provincia di Bologna	di cui capoluogo	Provincia di Bologna	di cui capoluogo
1995	677.295	287.375	547.472	231.190
1996	670.022	281.747	538.559	225.565
1997	672.727	278.659	537.594	221.331
1998	685.697	283.139	546.117	223.581
1999	691.768	274.975	551.862	224.424
2000	703.429	277.925	549.352	214.701
2001	717.407	282.067	553.846	214.670

Fonte: Unioncamere su dati ACI

(1) Veicoli iscritti al P.R.A. soggetti al pagamento della tassa automobilistica.

(2) Esclusi i ciclomotori.