

*Provincia di Bologna*  
*Servizio Studi per la Programmazione*  
*Ufficio di Statistica*

**LA POPOLAZIONE AL 13.12.2008 IN PROVINCIA DI BOLOGNA**  
**TENDENZE, CARATTERISTICHE DEMOGRAFICHE E**  
**DISTRIBUZIONE TERRITORIALE**



Provincia di Bologna  
Servizio Studi per la Programmazione - Ufficio di Statistica

## **La popolazione al 13.12.2008 in Provincia di Bologna Tendenze, caratteristiche demografiche e distribuzione territoriale**

### **Indice**

- 1. Premessa: la rilevazione della popolazione al 31 dicembre 2008**
  - 2. L'evoluzione della popolazione provinciale**
  - 3. Densità e distribuzione territoriale**
  - 4. La struttura della popolazione**
  - 5. Il movimento naturale e migratorio**
  - 6. La presenza dei residenti stranieri**
  - 7. Cenni di sintesi**
- Appendice**

*A cura di*  
*Francesco Scalone, Monica Mazzoni*  
*[http://www.provincia.bologna.it/programmazione/statistica/stat\\_1.htm](http://www.provincia.bologna.it/programmazione/statistica/stat_1.htm)*  
*e-mail: [statistica@provincia.bologna.it](mailto:statistica@provincia.bologna.it)*  
*Tel. 051/6598425 – 051/6598947*  
*Via Finelli, 3*  
*40126 – Bologna*

*Si autorizza la riproduzione a fini non commerciali e con citazione della fonte*

## Note:

### Associazioni e Unioni comunali costituite in provincia di Bologna:

**Terre d'Acqua:** Anzola dell'Emilia, Calderara di Reno, Crevalcore, Sala Bolognese, San Giovanni in Persiceto, Sant'Agata Bolognese, Reno-Galliera, Argelato, Bentivoglio, Castello d'Argile, Castel Maggiore, Galliera, Pieve di Cento, San Giorgio di Piano, San Pietro in Casale;

**Terre di Pianura:** Baricella, Budrio, Granarolo dell'Emilia, Malalbergo, Minerbio, Molinella;

**Valle dell'Idice:** Castenaso, Ozzano dell'Emilia, San Lazzaro di Savena;

**Valle del Setta:** Loiano, Monghidoro, Monterezeno, Pianoro;

**Appennino Bolognese:** Camugnano, Castel d'Aiano, Castel di Casio, Castiglione dei Pepoli, Gaggio Montano, Granaglione, Grizzana Moranti, Lizzano in Belvedere, Marzabotto, Monzuno, Porretta Terme, San Benedetto Val di Sambro, Vergato;

**Valle del Samoggia:** Bazzano, Castello di Serravalle, Crespellano, Monte San Pietro, Monteveglio, Savigno;

**Imolese:** Borgo Tossignano, Casalfiumanese, Castel del Rio, Castel Guelfo di Bologna, Castel San Pietro Terme, Dozza, Fontanelice, Imola, Medicina, Mordano;

**Bologna, Casalecchio di Reno, Sasso Marconi e Zola Predosa** non aderiscono ad alcuna associazione..

### Aggregazioni per ambiti territoriali:

**Cintura:** Granarolo dell'Emilia, Anzola dell'Emilia, Ozzano dell'Emilia, Calderara di Reno, Castenaso, Sasso Marconi, Castel Maggiore, Zola Predosa, Pianoro, San Lazzaro di Savena, Casalecchio di Reno;

**Pianura:** Crespellano, Bentivoglio, Castello d'Argile, Galliera, Baricella, Sala Bolognese, Sant'Agata Bolognese, San Giorgio di Piano, Pieve di Cento, Malalbergo, Minerbio, Argelato, San Pietro in Casale, Crevalcore, Molinella, Budrio, San Giovanni in Persiceto;

**Collina-Montagna:** Monte San Pietro, Monteveglio, Bazzano, Castel d'Aiano, Camugnano, Granaglione, Lizzano in Belvedere, Savigno, Castel di Casio, Monghidoro, Grizzana Morandi, Castello di Serravalle, Loiano, San Benedetto Val di Sambro, Gaggio Montano, Porretta Terme, Monterezeno, Monzuno, Castiglione dei Pepoli, Marzabotto, Vergato;

**Circondario di Imola:** Castel del Rio, Fontanelice, Casalfiumanese, Borgo Tossignano, Mordano, Dozza, Castel Guelfo di Bologna, Medicina, Castel San Pietro Terme, Imola.

### Calcolo degli indici demografici della struttura per età

Indice di vecchiaia =  $\text{Pop. 65 e oltre} / \text{Pop. 0-14} \times 100$

Indice di dipendenza demografica =  $(\text{Pop. 0-14} + \text{Pop. 65 e oltre}) / \text{Pop. 15-64} \times 100$

Indice di struttura della popolazione attiva =  $\text{Pop. 40-64} / \text{Pop. 15-39} \times 100$

Indice di ricambio della popolazione =  $\text{Pop. 60-64} / \text{Pop. 15-19} \times 100$

**INDICE DI CARICO DEI FIGLI PER DONNA = POP. 0-4 / POP. FEM. 15-44 x 100**

## **1. Premessa: la rilevazione della popolazione al 31 dicembre 2008**

Da quasi venti anni l'Ufficio di Statistica della Provincia di Bologna realizza la rilevazione della popolazione residente in tutti i comuni del territorio provinciale raccogliendo i dati necessari direttamente dagli uffici anagrafe. La rilevazione è dunque il risultato di un'attività basata essenzialmente sulla collaborazione instaurata con le anagrafi comunali ed il personale amministrativo a queste addetto. Negli ultimi anni, la rilevazione è svolta anche su sollecitazione e richiesta del Servizio Statistico della Regione Emilia-Romagna e di altri enti erogatori di servizi pubblici.

I dati rilevati riguardano la disaggregazione della popolazione per sesso, età, comune di residenza, eventuale cittadinanza straniera, il movimento naturale e migratorio. I risultati della rilevazione sono pubblicati a partire dal 1998 nella sezione "statistica" del sito web curato dal Servizio Studi e Programmazione della Provincia di Bologna, in precedenza venivano diffusi tramite pubblicazioni a stampa.

Allo scopo di rendere ulteriormente visibili i risultati della rilevazione al 31 dicembre 2008, si è deciso di diffondere il presente documento. In particolare, in questa breve nota sono riassunte e commentate sinteticamente le principali tendenze riguardanti dinamica e struttura della popolazione provinciale, densità e distribuzione territoriale, la presenza degli stranieri, il movimento naturale e migratorio.

Nelle tavole statistiche presentate in appendice sono riportati i dati relativi al movimento della popolazione provinciale e i principali indicatori demografici (distribuzione percentuale tra i sessi, densità territoriale, stranieri ogni 100 residenti in complesso, incremento della popolazione, età media, percentuale di popolazione oltre i 65 anni, indice di vecchiaia, indice di dipendenza demografica, etc.). Si è adottata come riferimento territoriale la suddivisione tra i vari comuni della provincia e l'aggregazione rispetto alle diverse associazioni e unioni comunali costituite sul territorio.

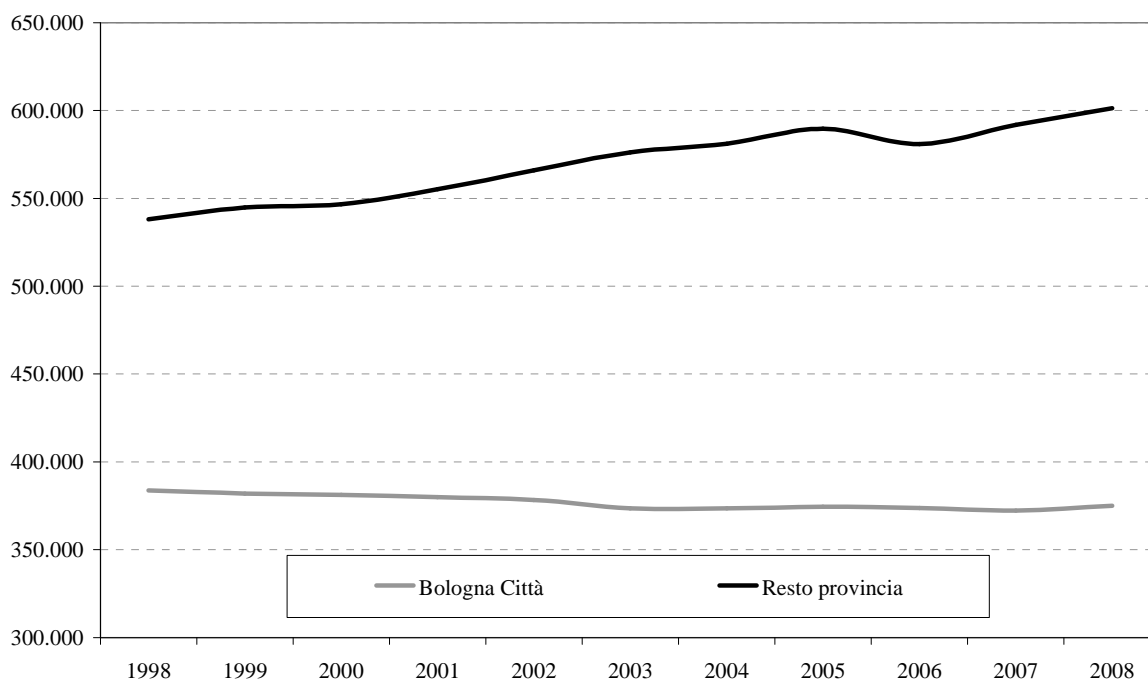
## **2. L'evoluzione della popolazione provinciale**

Negli ultimi anni, l'evoluzione demografica osservata è stata caratterizzata dalla evidente perdita di popolazione patita dalla città capoluogo a tutto vantaggio del restante territorio provinciale: al 31 dicembre 2008, mentre il comune di Bologna ha perso rispetto a dieci anni prima il 1,6 per cento dei suoi abitanti, il complesso della provincia ha segnato un incremento pari al +6,4 crescendo in termini assoluti da 917.110 a 976.175 abitanti (si consideri la tavola 6 in appendice).

Considerando la variazione decennale delle associazioni comunali, gli incrementi percentuali più consistenti hanno riguardato la Valle del Samoggia (+16,2 per cento) e la pianura a nord del comune capoluogo, di cui fanno parte le associazioni di Terre di Pianura (+17,6), Reno-Galliera (+15,9) e Terre d'Acqua (16,5). In questa zona (si veda il cartogramma alla figura 3 e la tavola 6), emerge il significativo incremento dei comuni di Sala Bolognese (+40,5 per cento), Castello d'Argile (+34,0) e San Giorgio di Piano (33,1).

Tra 31 dicembre 2007 e 2008, la popolazione provinciale nel suo complesso è cresciuta dell'1,3 per cento contro la lieve perdita – pari allo 0,7 - patita dalla città di Bologna. Sempre nel 2008, assieme alla Valle del Samoggia, sono state le associazioni Reno-Galliera (+1,3 per cento), Terre d'Acqua (2,0), Terre di Pianura (+1,9) ad aver registrato gli incrementi più elevati. Del resto, i comuni situati nell'ambito territoriale della pianura a nord di Bologna registrano importanti incrementi demografici: Sala Bolognese (+3,5), Sant'agata Bolognese (+3,6) e Malalbergo (+3,5 per cento); si vedano in proposito i dati riportati nella tavola 2.

**Figura 1 – Popolazione residente nella città di Bologna e nel resto della provincia, 1998- 2008**



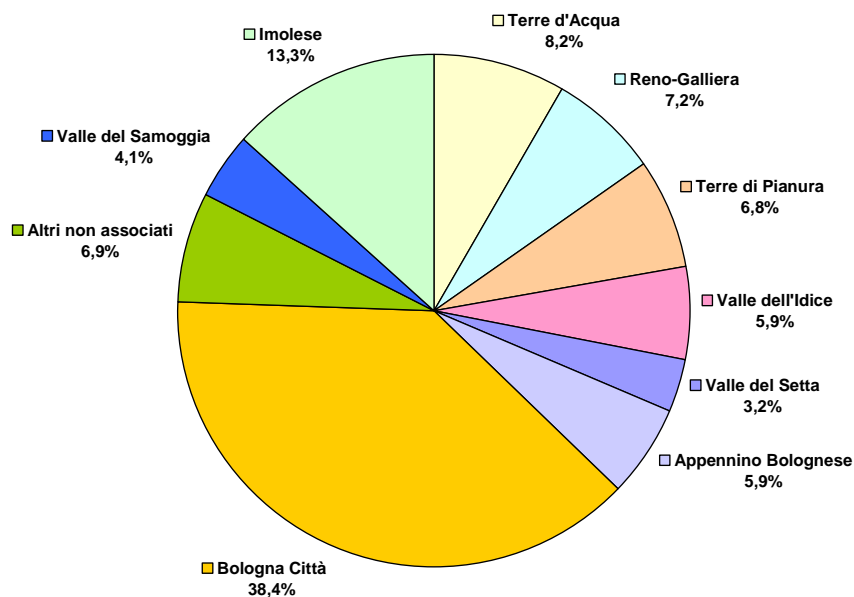
Fonte: Istat, Anagrafi comunali – elaborazioni a cura dell'Ufficio Statistica della Provincia di Bologna

### 3. Densità e distribuzione territoriale

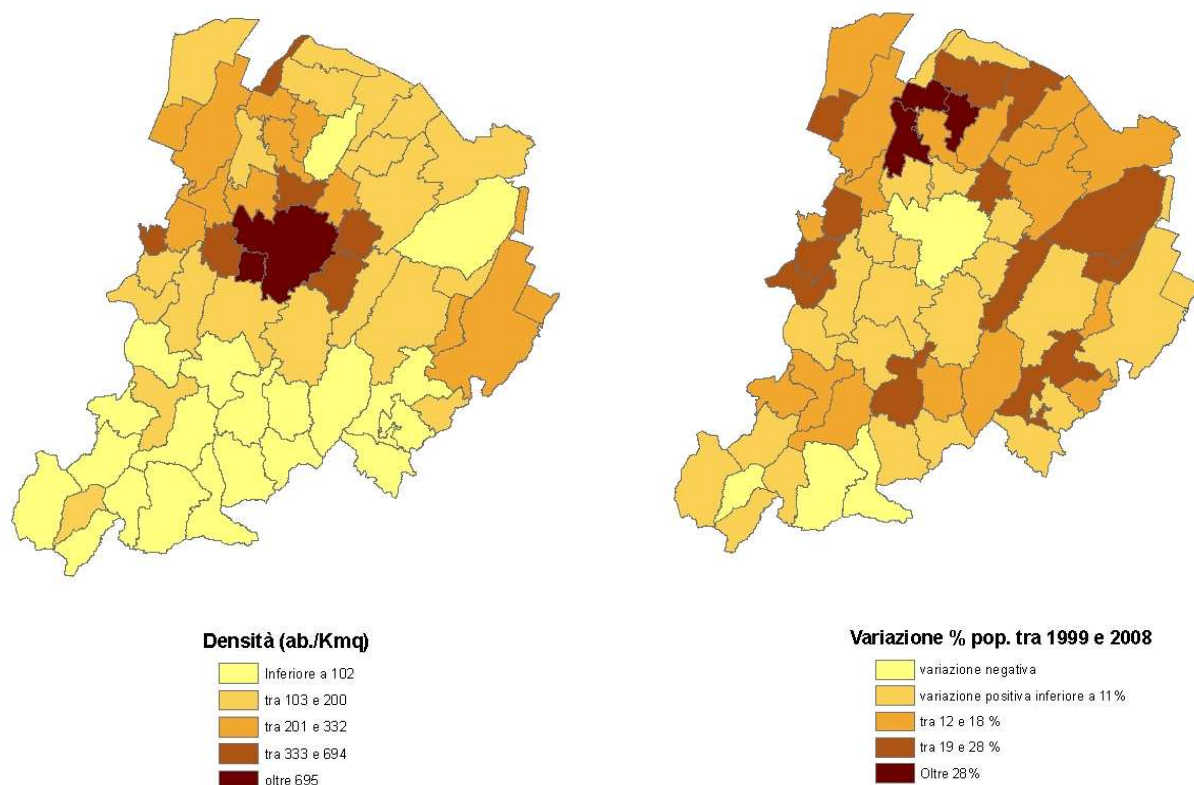
Al 31 dicembre 2008 la popolazione provinciale ammonta complessivamente a 976.175 abitanti, di cui 374.944 unità (pari al 38,7 per cento) residenti nella sola città di Bologna e 129.589 (ovvero il 13,3 per cento) nel circondario di Imola. Le associazioni comunali che pesano maggiormente dal punto di vista demografico sono quella di Terre d'Acqua (80.245 abitanti) e Reno-Galliera (70.018) che raccolgono rispettivamente l'8,2 e il 7,2 per cento della popolazione della provincia. Oltre al comune capoluogo, soltanto cinque comuni superano i ventimila abitanti: Imola (68.019), Casalecchio di Reno (35.287), San Lazzaro (31.034), San Giovanni in Persiceto (26.679) e Castel San Pietro terme (20.434); mentre invece rimangono sotto la soglia dei duemila residenti Fontanelice (1.899) e Castel del Rio (1.260). Il territorio provinciale si estende per oltre 3.702 chilometri quadrati ed il comune che insiste sulla superficie più ampia non è quello di Bologna (140,7 kmq) ma bensì quello di Imola (205 Kmq). Per il complesso della provincia, la densità demografica (ovvero il rapporto tra numero di abitanti e la corrispondente estensione territoriale) si attesta su 263,7 persone per chilometro quadrato. In particolare, i comuni di Bologna e Casalecchio risultano essere quelli più densamente popolati (rispettivamente 2.664,3 abitanti per chilometro quadrato e 2.031,5) mentre tutti gli altri si attestano su valori sensibilmente inferiori.

Le associazioni comunali con il più elevato livello di densità demografica sono invece: Terre d'Acqua (214,1 abitanti/kmq), Reno-Galliera (236,9) e quella della Valle dell'Idice (395,7). La mappa alla figura 3 mostra inoltre come i comuni più densamente abitati siano proprio quelli appartenenti alla fascia immediatamente confinante con il capoluogo e nella zona di pianura più a nord.

**Figura 2 – Distribuzione percentuale della popolazione residente nelle associazioni/unioni comunali. Provincia di Bologna, 31 dicembre 2008**



**Figura 3 – Mappe relative alla densità territoriale al 31 dicembre 2008 e alla variazione percentuale della popolazione residente tra il 1999 e il 2008 nei comuni della Provincia di Bologna**



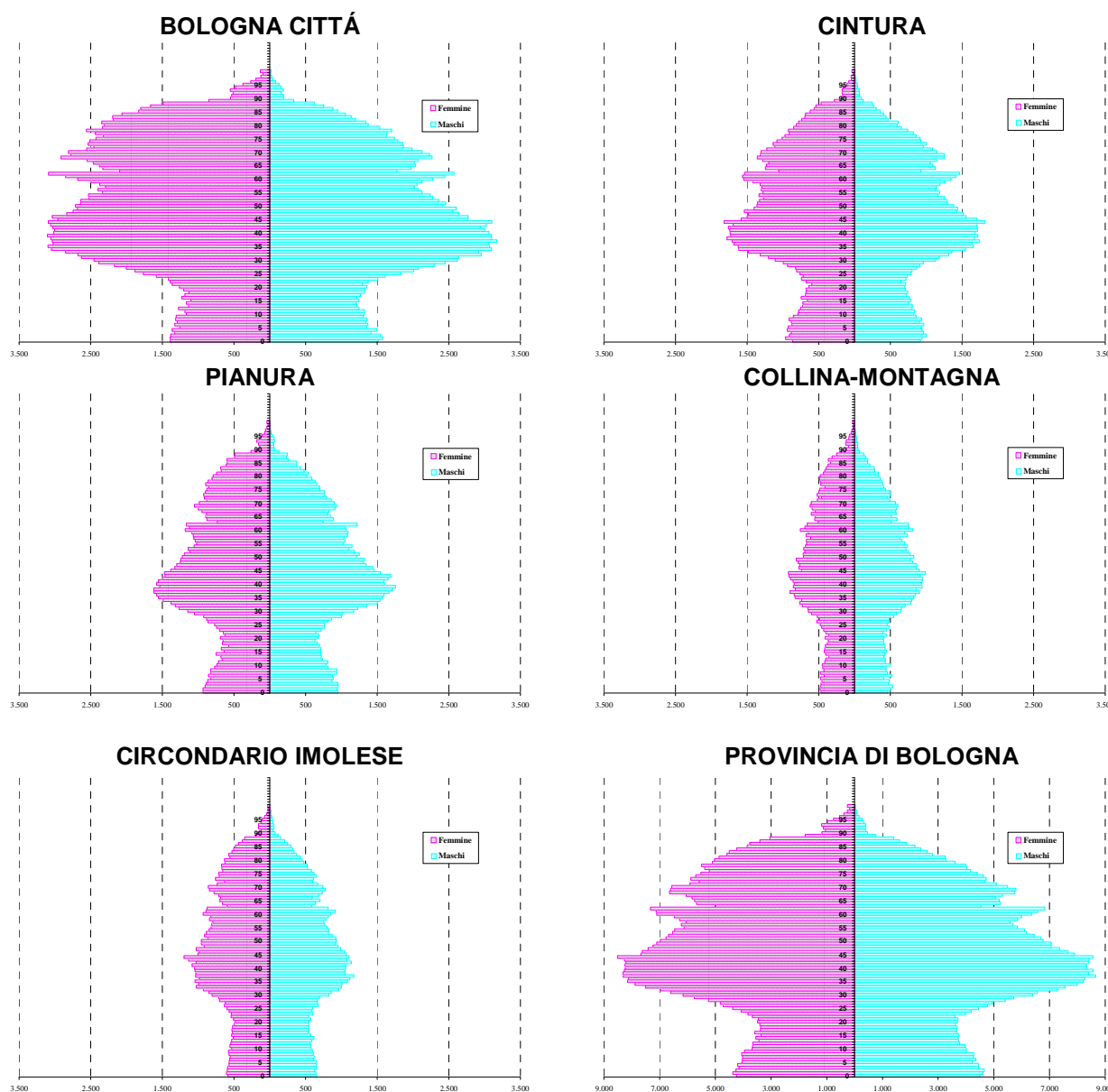
Fonte: Istat, Anagrafi comunali – elaborazioni a cura dell'Ufficio Statistica della Provincia di Bologna

#### 4. La struttura della popolazione

Un'ulteriore argomento di riflessione è rappresentato dalla caratterizzazione demografica per età e sesso della popolazione. Innanzitutto, la tavola 1 mette ben in evidenza come la suddivisione della popolazione tra i due sessi veda il prevalere del contingente femminile. Le donne, a livello

provinciale, rappresentano il 51,8 per cento della popolazione in complesso contro il 48,2 degli uomini. La quota di popolazione femminile, infatti, si attesta oltre il 50 per cento in tutti gli ambiti associativi considerati, raggiungendo il 53,2 per il comune di Bologna. In realtà, è possibile spiegare la prevalenza delle donne nella composizione per sesso alla luce dei migliori livelli di sopravvivenza femminile nelle classi adulte o più anziane, per cui il processo di invecchiamento della popolazione si traduce nel conseguente aumento del numero di donne anziane.

**Figura 4 – Rappresentazione per età e sesso della struttura della popolazione nei vari ambiti territoriali della Provincia di Bologna, 31 dicembre 2008\***



Per la provincia di Bologna, l'asse delle ascisse varia da 0 a 9.000 unità, per tutti gli altri ambiti considerati varia invece da 0 a 3.500 unità

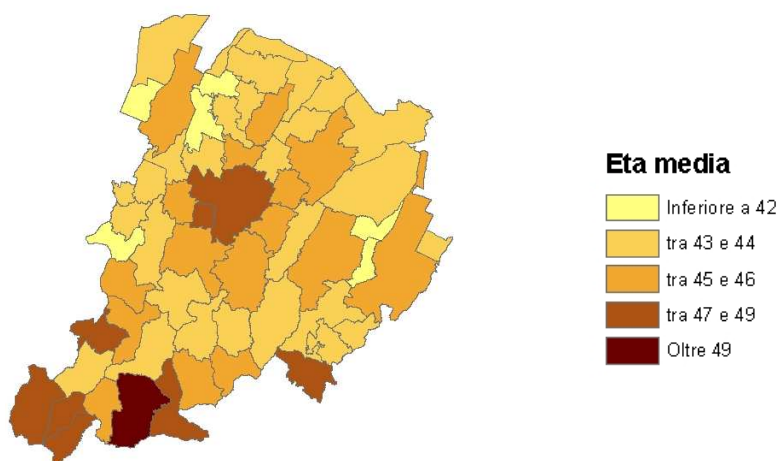
Fonte: Istat, Anagrafi comunali – elaborazioni a cura dell'Ufficio Statistica della Provincia di Bologna

I grafici nella figura 4 mostrano come, negli ambiti osservati, le classi di età adulte prevalgono su quelle giovanili, mentre la lieve ripresa della natalità negli ultimi anni ha reso più consistente la fascia della popolazione infantile. Si noti inoltre come la struttura per età cambi in relazione ai vari ambiti territoriali considerati. Questo è dovuto: in parte al processo di invecchiamento della popolazione che risulta più avanzato in alcune zone del territorio; in parte alla dinamica dei flussi



migratori che agiscono in modo differenziato sulle varie fasce d'età. Queste osservazioni trovano conferma anche nella mappa relativa alla distribuzione dei comuni per età media della popolazione (figura 5): la popolazione risulta più anziana a Bologna e nei comuni della zona montana e appenninica, dove l'età media risulta superiore ai 46 anni; nelle zone della seconda cintura (meta negli ultimi anni di giovani coppie con figli piccoli al seguito) l'indicatore è invece sensibilmente inferiore (sotto i 43 anni). Il quadro è confermato anche dalle mappe relative all'indice di invecchiamento e alla percentuale di popolazione oltre i 65 anni e con meno di 6 anni (si vedano le mappe in figura 6).

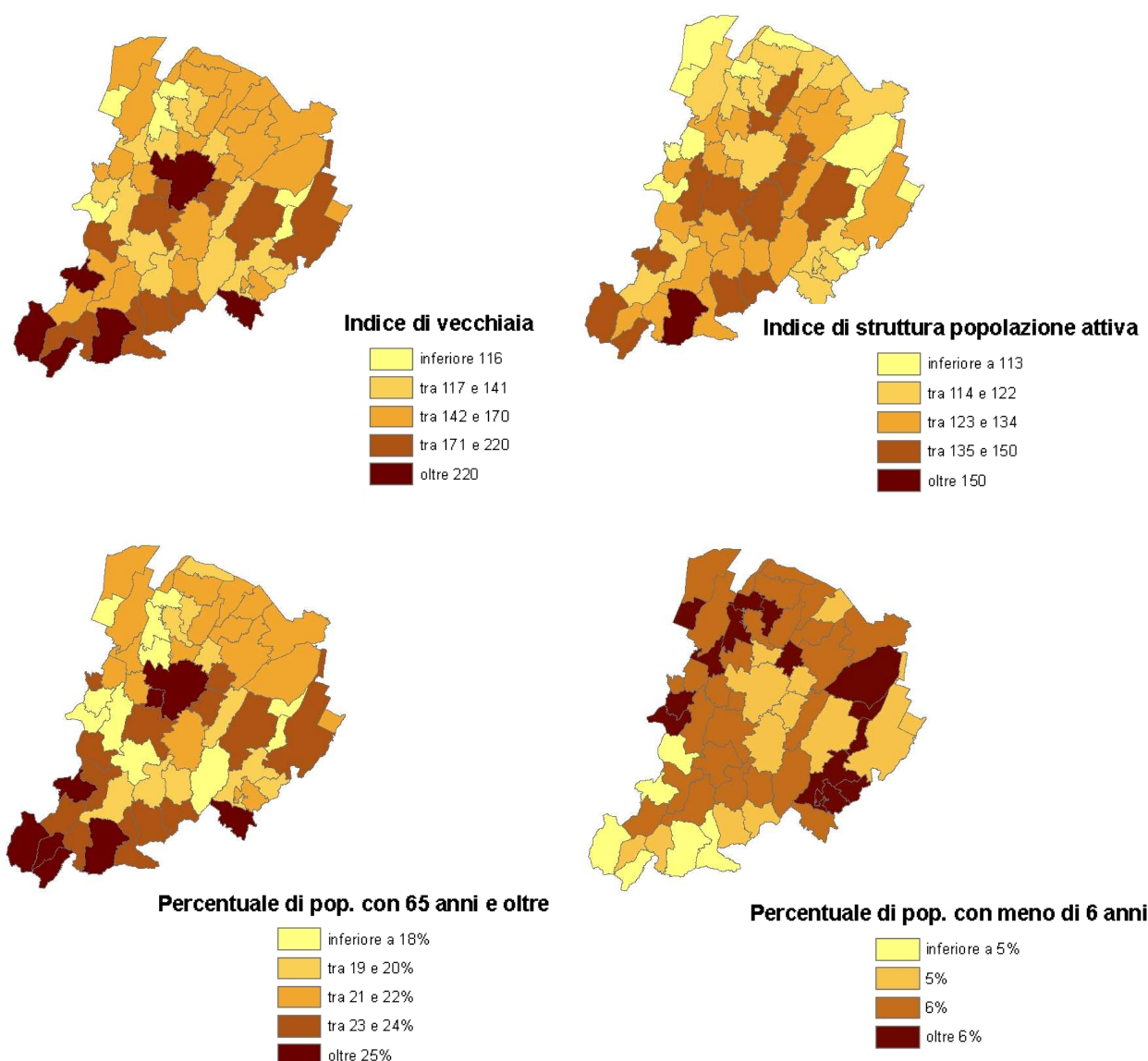
**Figura 5 – Mappa relativa all'età media della popolazione residente in complesso. Provincia di Bologna, 31 dicembre 2008**



Fonte: Istat, Anagrafi comunali – elaborazioni a cura dell'Ufficio Statistica della Provincia di Bologna

Dalla tavola 2 emerge come il comune di Bologna (ma anche Casalecchio e Zola) patisca un elevato grado di invecchiamento. Per Bologna, l'indice di vecchiaia si attesta a 250,8 ed anche l'indice di dipendenza appare elevato; piuttosto ridotta anche la quota di bambini piccoli ogni 100 donne tra 15 e 49 anni (il carico di figli per donna). Ma la "sofferenza demografica" dovuta al crescere del numero di anziani, riguarda anche i comuni montani: per l'Appennino Bolognese si registra un indice di invecchiamento pari a 181,3, che raggiunge livelli sensibilmente superiori nei comuni di Camugnano (356,8) o Lizzano (306,1); e sempre per alcuni comuni dell'Appennino Bolognese si registrano valori dell'indice di dipendenza pari a oltre 63 "dipendenti" (ovvero persone di età inferiore ai 15 anni o superiore a 64) ogni 100 individui appartenenti alla popolazione attiva (Camugnano, Porretta Terme e Lizzano). Infine, le associazioni territoriali più giovani sono Terre d'Acqua, Reno-Galleria e Valle del Samoggia per cui l'indice di vecchiaia si attesta rispettivamente su 139,4, 140,3 e 137,5.

**Figura 6 – Mappe relative a vari indicatori della struttura per età: indice di vecchiaia, indice di struttura della popolazione attiva, percentuale della popolazione con 65 anni e oltre, percentuale di popolazione con meno di 6 anni. Provincia di Bologna, 31 dicembre 2008**



Fonte: Istat, Anagrafi comunali – elaborazioni a cura dell'Ufficio Statistica della Provincia di Bologna

## 5.1 Il movimento naturale

In questo paragrafo, presentiamo i dati relativi al movimento naturale e migratorio nella provincia. Dato il carattere sintetico di questa breve nota prenderemo in considerazione l'andamento negli ultimi dieci anni dei tassi di natalità, mortalità, iscrizione e cancellazione anagrafica. Abbiamo infatti costruito e confrontato le serie storiche di questi indicatori dal 1999 al 2008 per il complesso della provincia, la sola città di Bologna e il resto dei comuni. Per una disamina più dettagliata, in termini assoluti, dei valori registrati nei singoli comuni della provincia si rimanda alle tavole presentate in appendice.

Per quanto concerne la dinamica relativa al movimento naturale, appare subito evidente come i livelli e le tendenze in atto di natalità e mortalità risentano delle specificità dell'attuale struttura per età della popolazione. Dalle serie dei tassi di natalità e mortalità per mille abitanti presentati nella

tabella 1 e nelle figure 7-8, relativi alla città di Bologna ed al resto della provincia, è possibile osservare che:

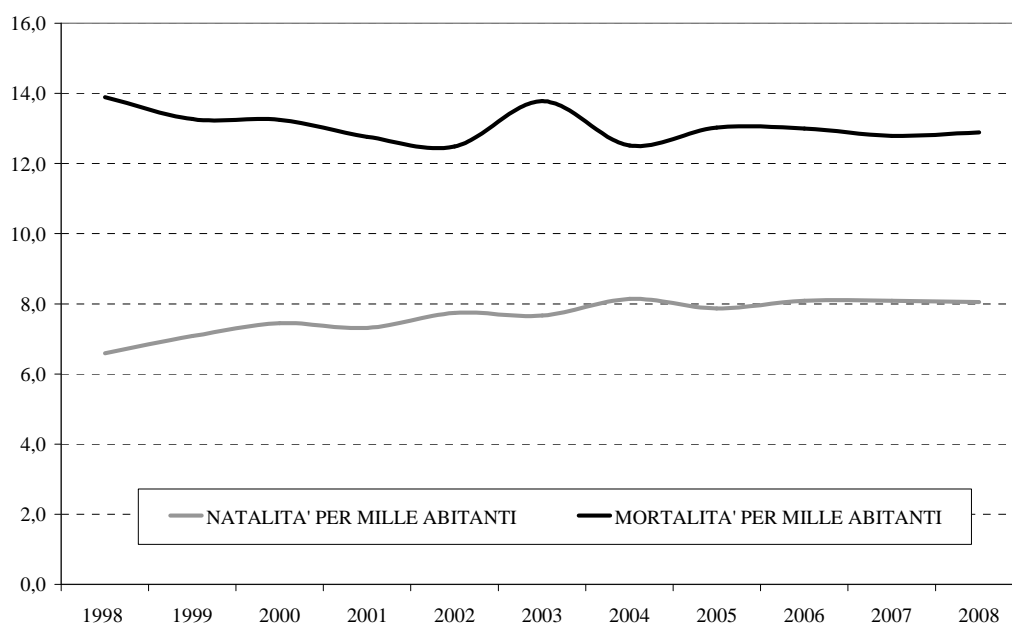
- nei dieci anni considerati, la natalità appare in crescita tendenziale (per il complesso della provincia, il tasso relativo passa infatti da 8,0 per mille abitanti nel 1999 a 9,1 nel 2008);
- l'andamento dei tassi di mortalità appare sostanzialmente stazionario in ognuno negli ambiti considerati (fatta eccezione per l'aumento registrato nel 2003);
- i valori del tasso di natalità calcolati per la città di Bologna risultano sistematicamente inferiori a quelli registrati per il resto dei comuni della provincia: è importante ricordare che ciò è conseguenza soprattutto della differente struttura per età della popolazione (una popolazione con un più elevato indice di invecchiamento ha infatti meno donne in età feconda, quindi meno madri e meno nati);
- il livello dei tassi di mortalità del capoluogo risultano superiore a quelli calcolati per i restanti comuni della provincia (per effetto ancora della diversa struttura per età, che vede nella città di Bologna una più consistente proporzione di anziani);
- per ogni ambito considerato i tassi di mortalità restano costantemente superiori a quelli di natalità, sebbene, nei restanti comuni della provincia (figura 8), il differenziale tra natalità e mortalità si è negli ultimi anni progressivamente attenuato: dato questo che nel prossimo futuro potrebbe anche tradursi in un attivo del bilancio naturale.

**Tabella 1 –Tassi di natalità e mortalità per mille abitanti. Provincia di Bologna, città capoluogo e resto dei comuni, 1999-2008**

<b>NATALITA' PER MILLE ABITANTI</b>	<b>1999</b>	<b>2000</b>	<b>2001</b>	<b>2002</b>	<b>2003</b>	<b>2004</b>	<b>2005</b>	<b>2006</b>	<b>2007</b>	<b>2008</b>
Bologna Città	7,1	7,4	7,3	7,7	7,7	8,1	7,9	8,1	8,1	8,1
Resto Provincia Bologna	8,6	9,2	9,1	9,3	9,1	9,6	9,4	9,9	9,9	9,8
<b>Totale Provincia Bologna</b>	<b>8,0</b>	<b>8,5</b>	<b>8,4</b>	<b>8,7</b>	<b>8,5</b>	<b>9,0</b>	<b>8,8</b>	<b>9,2</b>	<b>9,2</b>	<b>9,1</b>
<b>MORTALITA' PER MILLE ABITANTI</b>	<b>1999</b>	<b>2000</b>	<b>2001</b>	<b>2002</b>	<b>2003</b>	<b>2004</b>	<b>2005</b>	<b>2006</b>	<b>2007</b>	<b>2008</b>
Bologna Città	13,3	13,3	12,8	12,5	13,8	12,5	13,0	13,0	12,8	12,9
Resto Provincia Bologna	11,1	11,0	10,5	10,8	11,2	10,5	10,5	10,4	10,5	10,6
<b>Totale Provincia Bologna</b>	<b>12,0</b>	<b>11,9</b>	<b>11,4</b>	<b>11,5</b>	<b>12,2</b>	<b>11,3</b>	<b>11,5</b>	<b>11,4</b>	<b>11,4</b>	<b>11,5</b>

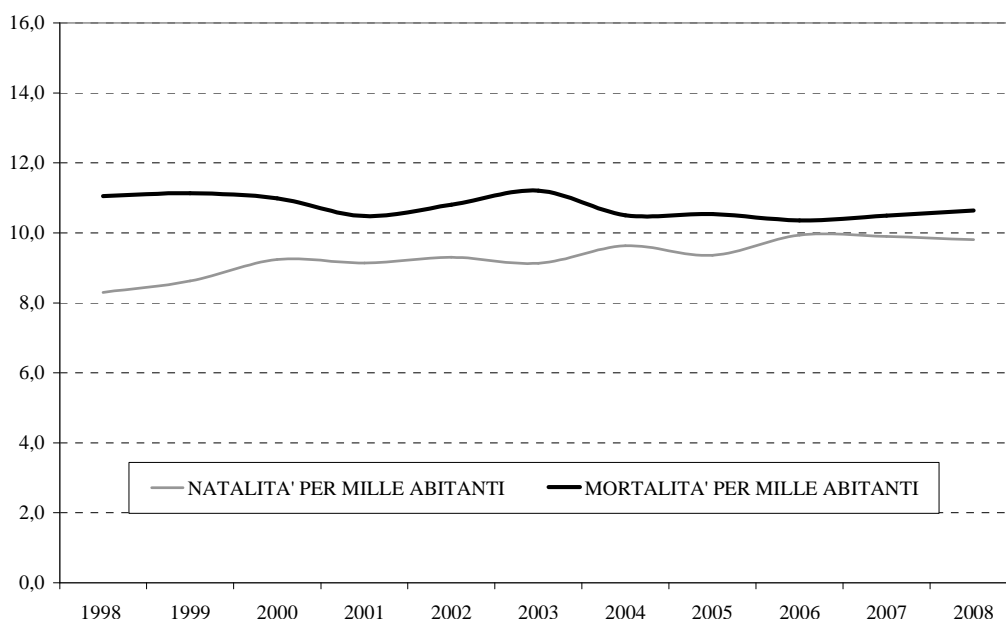
Fonte: Istat, Anagrafi comunali – elaborazioni a cura dell'Ufficio Statistica della Provincia di Bologna

**Figura 7 – Serie storica dei tassi di natalità e mortalità per mille abitanti nella città di Bologna, 1998-2008**



Fonte: Istat, Anagrafi comunali – elaborazioni a cura dell'Ufficio Statistica della Provincia di Bologna

**Figura 8 – Serie storica dei tassi di natalità e mortalità per mille abitanti in provincia di Bologna (escluso il comune capoluogo), 1998-2008**



Fonte: Istat, Anagrafi comunali – elaborazioni a cura dell'Ufficio Statistica della Provincia di Bologna

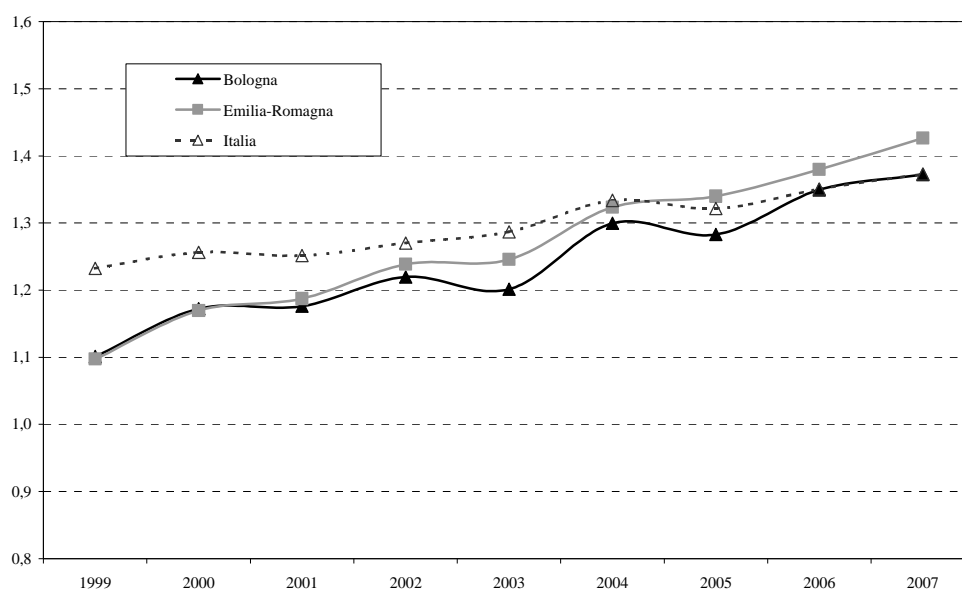
Ricorrendo al calcolo del tasso di fecondità totale, appare allora confermato il sostanziale aumento del numero medio di figli per donna registrato in provincia e in regione (vedi tabella 2 e figura 9). Considerando inoltre il confronto delle distribuzioni dei tassi specifici di fecondità per età del 1999 e del 2007 (figura 10), si può osservare come l'aumento del numero medio dei figli per donna abbia sostanzialmente interessato tutte le età riproduttive. E' possibile interpretare questo dato ricordando la più alta fecondità delle donne straniere nelle fasce di età più giovani, in particolare prima dei 30 anni. Mentre il recupero di fecondità dopo i 30 anni può essere ricondotto alle donne che, trovandosi al limite del periodo fecondo senza aver avuto figli, scelgono di fare nascere almeno un bambino.

**Tabella 2 - Numero medio di figli per donna ed età media al parto. Provincia di Bologna, Emilia-Romagna e Italia. 1999-2007**

<i>TFT</i>	1999	2000	2001	2002	2003	2004	2005	2006	2007
Bologna	1,1	1,2	1,2	1,2	1,2	1,3	1,3	1,3	1,4
Emilia-Romagna	1,1	1,2	1,2	1,2	1,2	1,3	1,3	1,4	1,4
Italia	1,2	1,3	1,3	1,3	1,3	1,3	1,3	1,4	1,4
<i>Età media al parto</i>	1999	2000	2001	2002	2003	2004	2005	2006	2007
Bologna	30,9	31,1	30,9	31,1	31,3	31,1	31,3	31,4	31,4
Emilia-Romagna	30,6	30,6	30,6	30,7	30,8	30,8	30,7	30,8	30,9
Italia	30,3	30,4	30,5	30,6	30,8	30,8	30,9	31,0	31,1

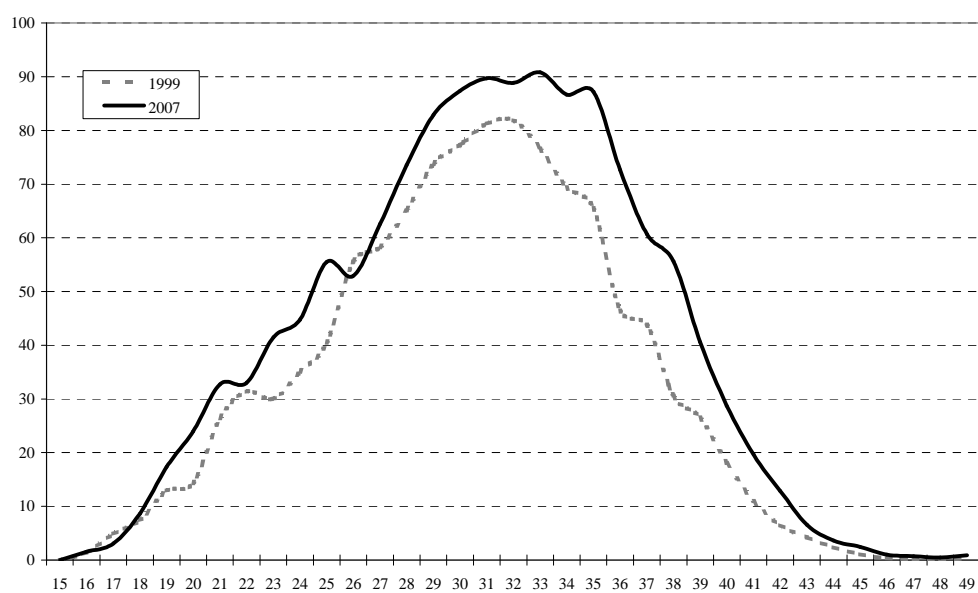
Fonte: Istat, Anagrafi comunali – elaborazioni a cura dell'Ufficio Statistica della Provincia di Bologna

**Figura 9 - Numero medio di figli per donna Provincia di Bologna, Emilia-Romagna e Italia. 1999-2007**



Fonte: Istat, Anagrafi comunali – elaborazioni a cura dell'Ufficio Statistica della Provincia di Bologna

**Figura 10 - Tassi specifici di fecondità per età. Provincia di Bologna, 1999 e 2007**



Fonte: Istat, Anagrafi comunali – elaborazioni a cura dell'Ufficio Statistica della Provincia di Bologna

## 5.2 Il movimento migratorio

Al fine di rappresentare le tendenze del movimento migratorio, abbiamo calcolato i tassi iscrizione e cancellazione anagrafica (rapportando rispettivamente il numero degli iscritti e dei cancellati alla popolazione media residente nell'anno di riferimento). Il periodo osservato copre sempre il decennio 1999-2008. Occorre ricordare che i dati presentati nella tabella 2 e nelle figure 12 e 13, fanno riferimento al totale complessivo delle iscrizioni e delle cancellazioni anagrafiche e prendono quindi in considerazione non soltanto i residenti stranieri, ma anche gli italiani. Dall'andamento dei tassi appena illustrati possiamo notare che:

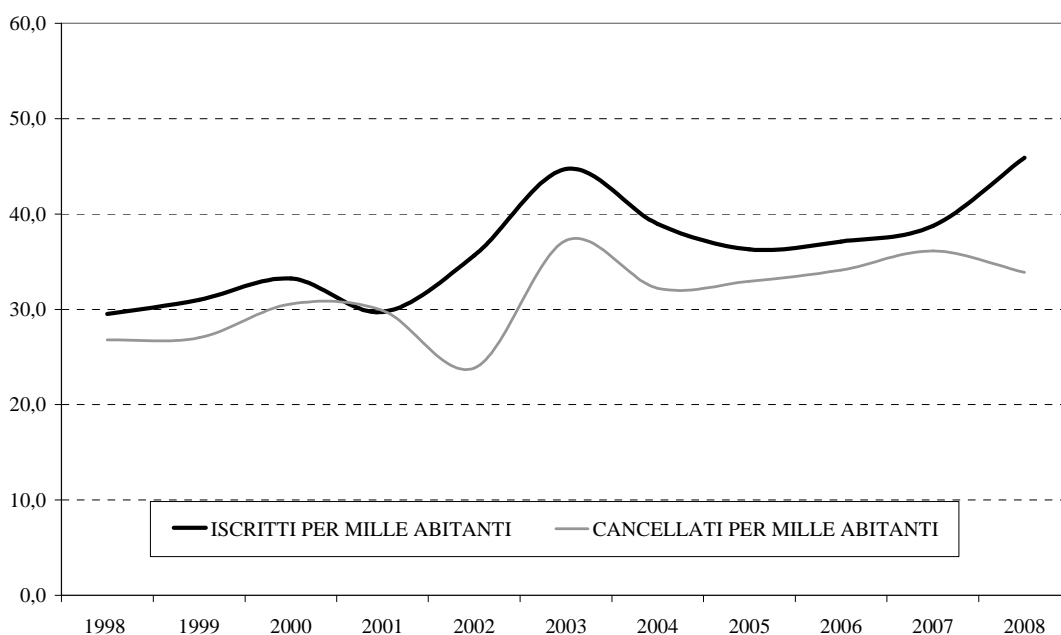
- il numero degli iscritti per mille abitanti resta sempre più alto del numero dei cancellati in ciascuno degli ambiti considerati: nonostante il passivo dovuto al saldo naturale, è dunque il contributo proveniente dal movimento migratorio a determinare la crescita della popolazione provinciale;
- per quanto riguarda la città di Bologna, i tassi di iscrizione superano quelli di cancellazione in modo meno netto e visibile di quanto accada invece nel resto della provincia.

**Tabella 3 –Tassi di iscrizione e cancellazione per mille abitanti. Provincia di Bologna, città capoluogo e resto dei comuni, 1999-2008**

<b>ISCRITTI PER MILLE ABITANTI</b>	<b>1999</b>	<b>2000</b>	<b>2001</b>	<b>2002</b>	<b>2003</b>	<b>2004</b>	<b>2005</b>	<b>2006</b>	<b>2007</b>	<b>2008</b>
Bologna Città	31,0	33,2	29,7	35,7	44,7	39,0	36,3	37,1	38,8	45,9
Resto Provincia Bologna	44,1	45,4	40,2	48,8	50,0	51,3	50,1	48,8	55,3	51,7
Totale Provincia Bologna	38,7	40,4	35,9	43,5	47,9	46,4	44,6	44,2	48,9	49,5
<b>CANCELLATI PER MILLE ABITANTI</b>	<b>1999</b>	<b>2000</b>	<b>2001</b>	<b>2002</b>	<b>2003</b>	<b>2004</b>	<b>2005</b>	<b>2006</b>	<b>2007</b>	<b>2008</b>
Bologna Città	27,0	30,6	29,9	23,8	37,2	32,2	33,0	34,1	36,1	33,9
Resto Provincia Bologna	32,6	32,6	28,2	30,6	33,9	35,5	38,0	38,7	37,3	35,1
Totale Provincia Bologna	30,3	31,7	28,9	27,9	35,2	34,2	36,0	36,9	36,9	34,6

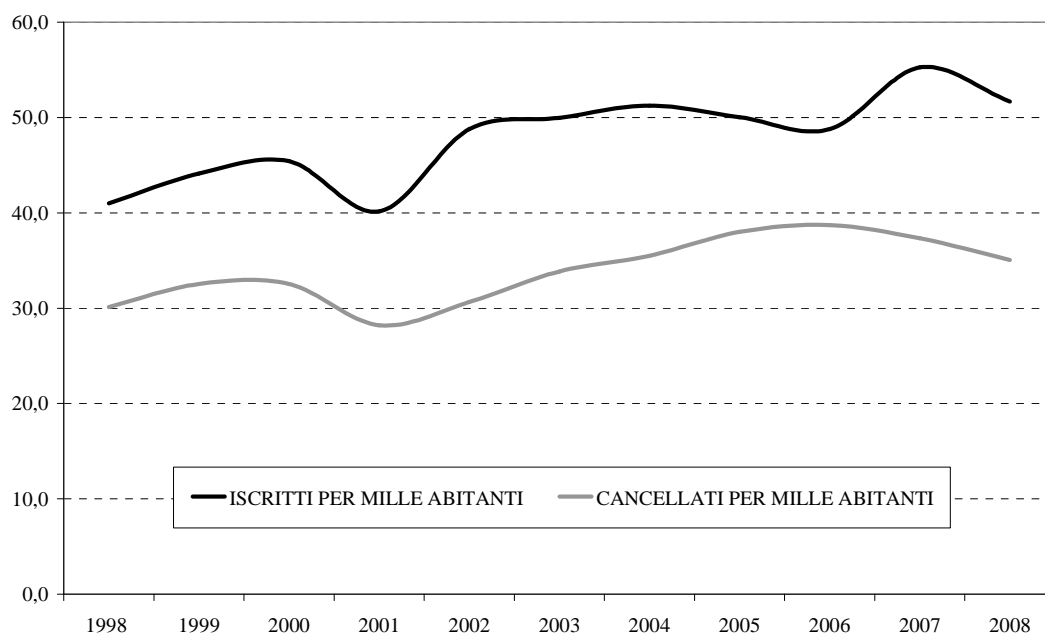
Fonte: Istat, Anagrafi comunali – elaborazioni a cura dell'Ufficio Statistica della Provincia di Bologna

**Figura 11 – Serie storica dei tassi iscrizione e cancellazione per mille abitanti nella città di Bologna, 1998-2008**



Fonte: Istat, Anagrafi comunali – elaborazioni a cura dell'Ufficio Statistica della Provincia di Bologna

**Figura 12 – Serie storica dei tassi iscrizione e cancellazione per mille abitanti in provincia di Bologna (escluso il comune capoluogo), 1998-2008**



Fonte: Istat, Anagrafi comunali – elaborazioni a cura dell'Ufficio Statistica della Provincia di Bologna

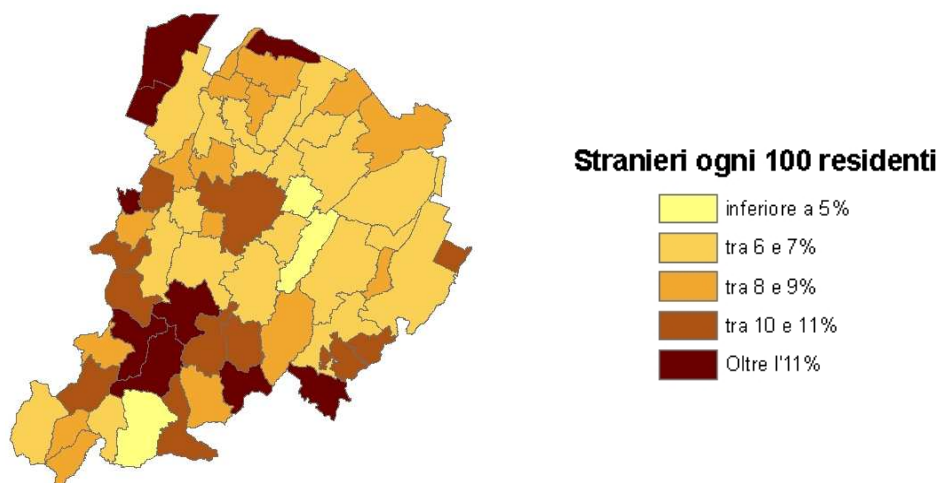
## **6. La presenza dei residenti stranieri**

Consideriamo adesso il tema della presenza dei cittadini stranieri sul territorio provinciale soffermando, in particolare, l'attenzione sulla distribuzione territoriale del fenomeno e la sua incidenza sulla popolazione complessiva. Vedremo inoltre come la popolazione straniera si distingua nettamente per una più specifica dinamica di natalità e mortalità dal resto della popolazione in complesso.

Prendendo in esame i dati nella tavola 1, riferiti al 31 dicembre 2008, il numero di residenti stranieri nella provincia ammonta a 86.701 unità, pari al 8,9 per cento del complesso della popolazione; di questo numero, 39.480 risiedono nel comune di Bologna, dove l'incidenza degli stranieri ogni 100 residenti in complesso sale a 10,5.

La mappa presentata alla figura 13 mostra la distribuzione di questo indicatore (stranieri su 100 residenti in complesso) nei vari comuni del territorio provinciale: appare allora evidente che la zona in cui la presenza straniera pesa maggiormente è la fascia montana-appennica a sud del capoluogo (tra i comuni di Vergato, Grizzana Morandi, Marzabotto, Monghidoro), dove si può ipotizzare che la distanza dal centro urbano e il diverso contesto immobiliare offra agli immigrati stranieri soluzioni abitative meno costose, più contenute e sostenibili economicamente.

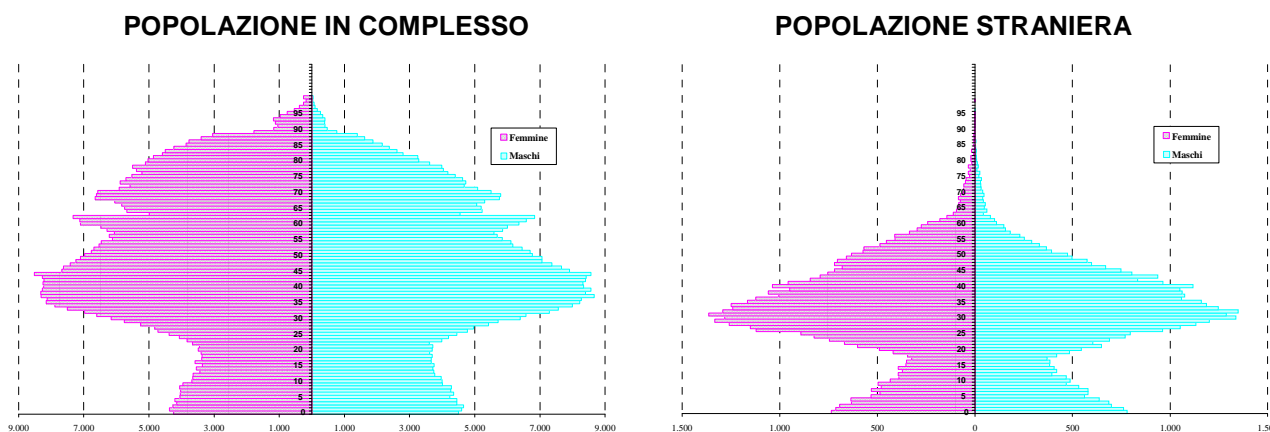
**Figura 13 – Mappa relativa al numero di stranieri ogni 100 residenti provincia di Bologna, 31 dicembre 2008**



Fonte: Istat, Anagrafi comunali – elaborazioni a cura dell'Ufficio Statistica della Provincia di Bologna

La figura 14 presenta le due piramidi per età relative alla popolazione in complesso e alla popolazione straniera residente nella provincia di Bologna al 31 dicembre 2008. Dal confronto tra le due rappresentazioni grafiche emerge allora come il profilo della popolazione straniera sia caratterizzato dalla forte prevalenza delle classi di età lavorative. Visibile, inoltre, lo scarso peso delle classi di età oltre i sessant'anni e la significativa consistenza delle fasce di età infantili, costituite da bambini nati o al seguito di giovani coppie straniere.

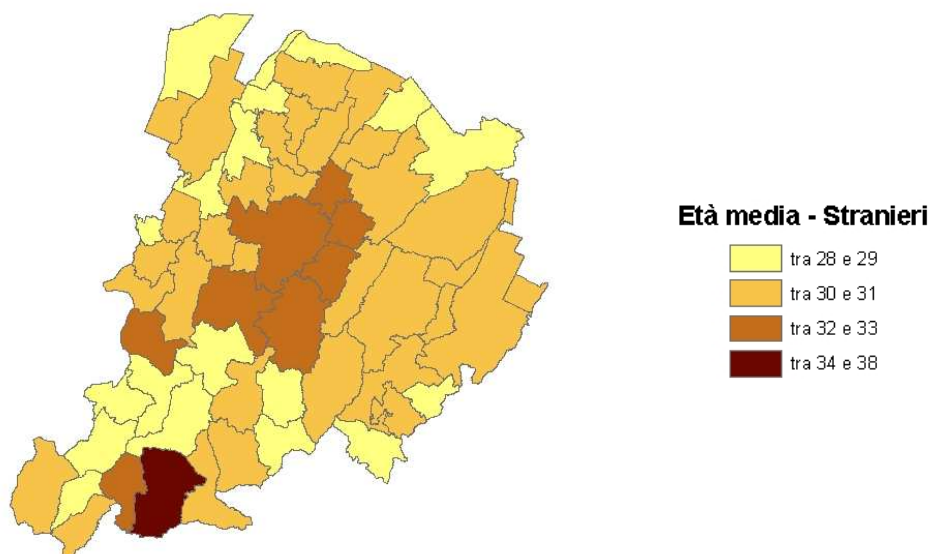
**Figura 14 – Rappresentazione per età e sesso della struttura della popolazione residente in complesso e straniera. Provincia di Bologna, 31 dicembre 2008**



Fonte: Istat, Anagrafi comunali – elaborazioni a cura dell'Ufficio Statistica della Provincia di Bologna



**Figura 15 – Mappa relativa all'età media della popolazione residente straniera. Provincia di Bologna, 31 dicembre 2008**



Fonte: Istat, Anagrafi comunali – elaborazioni a cura dell'Ufficio Statistica della Provincia di Bologna

Considerando il movimento naturale degli stranieri occorre dire che, durante il 2008, gli stranieri nati in provincia sono stati 1.542, mentre il numero di quelli deceduti è stato pari a 69. La tabella 3, infine, mette a confronto i tassi di natalità e mortalità della popolazione in complesso con quelli della popolazione straniera nei diversi ambiti territoriali considerati (capoluogo, resto dei comuni, totale provincia).

Risulta allora evidente che i tassi di natalità della popolazione straniera sono fortemente superiori a quelli della popolazione residente in complesso. Per l'ultimo anno osservato, il 2008, il tasso di natalità degli stranieri in provincia di Bologna è pari a 19,0, mentre quello della popolazione in complesso si attesta appena oltre il 9 per mille. Un tale divario è quindi imputabile alla più giovane struttura per età della popolazione straniera. Il differenziale tra mortalità degli stranieri e dei residenti in complesso risulta ancora più significativo (rispetto al totale della provincia, abbiamo per gli stranieri un tasso di mortalità pari a 0,9, contro l'11,5 della popolazione complessiva). Una tale differenza appare dunque come la conseguenza del divario tra i diversi gradi di invecchiamento delle due popolazioni.

**Tabella 4 – Tassi di natalità e mortalità per mille abitanti della popolazione residente straniera. Provincia di Bologna, città capoluogo e resto dei comuni, 2003-2008**

<b>NATALITA' PER MILLE ABITANTI</b>	<b>2002</b>	<b>2003</b>	<b>2004</b>	<b>2005</b>	<b>2006</b>	<b>2007</b>	<b>2008</b>
Bologna Città	18,0	19,2	18,4	17,7	17,1	15,7	15,9
Resto Provincia Bologna	26,0	22,5	28,4	24,0	23,8	24,2	23,1
Totale Provincia Bologna	22,4	21,0	23,9	21,2	20,8	20,3	19,0
<b>MORTALITA' PER MILLE ABITANTI</b>	<b>2002</b>	<b>2003</b>	<b>2004</b>	<b>2005</b>	<b>2006</b>	<b>2007</b>	<b>2008</b>
Bologna Città	1,0	1,0	1,2	1,0	0,8	0,7	0,8
Resto Provincia Bologna	0,5	1,1	1,2	0,9	1,9	1,2	1,0
Totale Provincia Bologna	0,7	1,0	1,2	0,9	1,4	1,0	0,9

Fonte: Istat, Anagrafi comunali – elaborazioni a cura dell'Ufficio Statistica della Provincia di Bologna

Confrontando, infine, i livelli di fecondità totale è possibile notare come negli ultimi anni il numero medio di figli per donna delle residenti straniere risulti pressoché pari al doppio di quello osservato per le italiane. Allo stesso modo, anche l'età al parto delle straniere appare mediamente più precoce di quella delle italiane.

**Tabella 5- Numero medio di figli per donna ed età media al parto delle donne residenti di cittadinanza italiana e straniera. Provincia di Bologna, 2004-2007**

	Donne straniere		Donne italiane		Totale donne residenti	
	Tft	Età media al parto	Tft	Età media al parto	Tft	Età media al parto
2004	2,6	27,7	1,1	32,1	1,3	31,1
2005	2,3	28,1	1,1	32,3	1,3	31,3
2006	2,4	27,7	1,2	32,5	1,3	31,4
2007	2,4	28,1	1,2	32,5	1,4	31,4

Fonte: Istat, Anagrafi comunali – elaborazioni a cura dell'Ufficio Statistica della Provincia di Bologna

## 7. Cenni di sintesi

In conclusione, allo scopo di fornire una breve sintesi, riassumiamo alcuni delle principali osservazioni messe fin qui in evidenza:

1. tra 31 dicembre 2007 e 2008, la popolazione provinciale è cresciuta dell'1,3 per cento, mentre la città di Bologna ha visto un incremento pari allo 0,7. Gli incrementi percentuali più elevati sono stati registrati soprattutto dalle associazioni comunali delle pianura a nord di Bologna;
2. i comuni di Bologna e Casalecchio risultano essere in assoluto quelli più densamente popolati (con rispettivamente 2.664,3 e 2.031,5 abitanti per chilometro quadrato). Risultano più densamente abitati i comuni appartenenti alla fascia immediatamente confinante con il capoluogo e nella zona di pianura più a nord;
3. la popolazione continua ad essere caratterizzata dall'avanzato processo di invecchiamento. In particolare, il capoluogo ed i comuni della zona montana e appenninica patiscono i valori più elevati dell'indice di invecchiamento. Per quanto riguarda il complesso provinciale, la lieve ripresa della natalità degli ultimi anni ha reso più consistente la fascia della popolazione infantile;
4. se la tendenza della natalità appare negli ultimi anni in crescita tendenziale, i tassi di mortalità permangono stazionari e su livelli sostanzialmente più elevati in ciascuno degli ambiti territoriali della provincia. Appare inoltre evidente come i livelli e le tendenze in atto di natalità e mortalità risentano delle specificità dell'attuale struttura per età della popolazione;
5. nonostante il passivo dovuto al saldo naturale, è il contributo attivo proveniente dal movimento migratorio a determinare la crescita della popolazione provinciale;
6. continua a crescere il peso della presenza straniera, sia in termini assoluti che percentuali, raggiungendo 86.701 residenti con un incidenza percentuale del 8,9 per cento sul complesso della popolazione provinciale. In particolare, la popolazione straniera si distingue per una più specifica dinamica del movimento naturale, con tassi di natalità significativamente superiori a quelli della popolazione residente in complesso.

## **APPENDICE**



**Tavola 1 - Popolazione residente in complesso e straniera. Provincia di Bologna, 31 dicembre 2008**

	Popolazione residente 31/12/2008			Valori in percentuale		Superficie territoriale	Densità (ab./Km <sup>2</sup> )	Pop. residente 31/12/2007	Var. % 2007-08	Stranieri residenti 31/12/2008	Stranieri ogni 100 residenti
	Maschi	Femmine	Totale	Maschi	Femmine						
<b>Terre d'Acqua</b>	<b>39.667</b>	<b>40.578</b>	<b>80.245</b>	<b>49,4</b>	<b>50,6</b>	<b>374,8</b>	<b>214,1</b>	<b>78.645</b>	<b>2,0</b>	<b>7.212</b>	<b>9,0</b>
Anzola dell'Emilia	5.873	5.912	11.785	49,8	50,2	36,6	321,9	11.586	1,7	1.107	9,4
Calderara di Reno	6.357	6.531	12.888	49,3	50,7	41,3	312,4	12.754	1,1	969	7,5
Crevalcore	6.614	6.842	13.456	49,2	50,8	102,6	131,2	13.127	2,5	1.878	14,0
Sala Bolognese	4.127	4.057	8.184	50,4	49,6	45,2	181,1	7.910	3,5	455	5,6
San Giovanni in Persiceto	13.036	13.643	26.679	48,9	51,1	114,4	233,2	26.264	1,6	1.883	7,1
Sant'Agata Bolognese	3.660	3.593	7.253	50,5	49,5	34,8	208,5	7.004	3,6	920	12,7
<b>Reno-Galliera</b>	<b>34.460</b>	<b>35.558</b>	<b>70.018</b>	<b>49,2</b>	<b>50,8</b>	<b>295,6</b>	<b>236,9</b>	<b>69.091</b>	<b>1,3</b>	<b>5.414</b>	<b>7,7</b>
Argelato	4.753	4.827	9.580	49,6	50,4	35,2	272,4	9.463	1,2	610	6,4
Bentivoglio	2.460	2.570	5.030	48,9	51,1	51,1	98,4	4.904	2,6	319	6,3
Castello d'Argile	3.149	3.119	6.268	50,2	49,8	29,1	215,7	6.197	1,1	485	7,7
Castel Maggiore	8.272	8.828	17.100	48,4	51,6	30,9	553,0	16.873	1,3	1.005	5,9
Galliera	2.747	2.814	5.561	49,4	50,6	37,2	149,7	5.645	-1,5	730	13,1
Pieve di Cento	3.478	3.535	7.013	49,6	50,4	15,9	442,5	6.960	0,8	568	8,1
San Giorgio di Piano	3.915	4.072	7.987	49,0	51,0	30,5	262,0	7.761	2,9	630	7,9
San Pietro in Casale	5.686	5.793	11.479	49,5	50,5	65,8	174,4	11.288	1,7	1.067	9,3
<b>Terre di Pianura</b>	<b>32.687</b>	<b>34.148</b>	<b>66.835</b>	<b>48,9</b>	<b>51,1</b>	<b>425,0</b>	<b>157,2</b>	<b>65.577</b>	<b>1,9</b>	<b>4.878</b>	<b>7,3</b>
Baricella	3.132	3.296	6.428	48,7	51,3	45,6	140,9	6.239	3,0	601	9,3
Budrio	8.559	8.939	17.498	48,9	51,1	120,1	145,6	17.128	2,2	1.247	7,1
Granarolo dell'Emilia	4.930	5.112	10.042	49,1	50,9	34,4	291,8	9.873	1,7	615	6,1
Malalbergo	4.282	4.352	8.634	49,6	50,4	53,8	160,4	8.346	3,5	597	6,9
Minerbio	4.221	4.394	8.615	49,0	51,0	43,1	200,1	8.590	0,3	497	5,8
Molinella	7.563	8.055	15.618	48,4	51,6	128,0	122,0	15.401	1,4	1.321	8,5
<b>Valle dell'Idice</b>	<b>27.750</b>	<b>29.783</b>	<b>57.533</b>	<b>48,2</b>	<b>51,8</b>	<b>145,4</b>	<b>395,7</b>	<b>56.575</b>	<b>1,7</b>	<b>3.053</b>	<b>5,3</b>
Castenaso	6.777	7.312	14.089	48,1	51,9	35,7	394,2	13.982	0,8	610	4,3
Ozzano dell'Emilia	6.140	6.270	12.410	49,5	50,5	64,9	191,1	12.145	2,2	671	5,4
San Lazzaro di Savena	14.833	16.201	31.034	47,8	52,2	44,7	694,3	30.448	1,9	1.772	5,7
<b>Valle del Setta</b>	<b>15.641</b>	<b>15.705</b>	<b>31.346</b>	<b>49,9</b>	<b>50,1</b>	<b>313,1</b>	<b>100,1</b>	<b>30.997</b>	<b>1,1</b>	<b>2.583</b>	<b>8,2</b>
Loiano	2.282	2.212	4.494	50,8	49,2	52,4	85,7	4.428	1,5	486	10,8
Monghidoro	1.993	1.929	3.922	50,8	49,2	48,2	81,4	3.914	0,2	458	11,7
Monterenzio	2.946	2.888	5.834	50,5	49,5	105,4	55,4	5.698	2,4	536	9,2
Pianoro	8.420	8.676	17.096	49,3	50,7	107,1	159,6	16.957	0,8	1.103	6,5
<b>Appennino Bolognese</b>	<b>28.681</b>	<b>29.062</b>	<b>57.743</b>	<b>49,7</b>	<b>50,3</b>	<b>816,5</b>	<b>70,7</b>	<b>57.205</b>	<b>0,9</b>	<b>5.752</b>	<b>10,0</b>
Camugnano	1.030	1.043	2.073	49,7	50,3	96,6	21,5	2.091	-0,9	93	4,5
Castel d'Aiano	1.014	997	2.011	50,4	49,6	45,3	44,4	1.989	1,1	155	7,7
Castel di Casio	1.711	1.778	3.489	49,0	51,0	47,5	73,5	3.389	3,0	209	6,0
Castiglione dei Pepoli	2.949	3.039	5.988	49,2	50,8	65,8	91,0	5.957	0,5	597	10,0
Gaggio Montano	2.568	2.569	5.137	50,0	50,0	58,7	87,5	5.100	0,7	537	10,5
Granaglione	1.121	1.136	2.257	49,7	50,3	39,6	57,0	2.261	-0,2	182	8,1
Grizzana Morandi	2.074	1.993	4.067	51,0	49,0	77,3	52,6	4.106	-0,9	488	12,0
Lizzano in Belvedere	1.135	1.271	2.406	47,2	52,8	85,6	28,1	2.370	1,5	167	6,9
Marzabotto	3.370	3.379	6.749	49,9	50,1	74,6	90,5	6.650	1,5	779	11,5
Monzuno	3.261	3.147	6.408	50,9	49,1	65,0	98,6	6.333	1,2	636	9,9
Porretta Terme	2.278	2.514	4.792	47,5	52,5	33,9	141,2	4.786	0,1	449	9,4
San Benedetto Val di Sambro	2.318	2.251	4.569	50,7	49,3	66,7	68,5	4.570	0,0	351	7,7
Vergato	3.852	3.945	7.797	49,4	50,6	59,9	130,1	7.603	2,6	1.109	14,2
<b>Non Associati</b>	<b>207.941</b>	<b>234.646</b>	<b>442.587</b>	<b>47,0</b>	<b>53,0</b>	<b>292,4</b>	<b>1513,6</b>	<b>439.111</b>	<b>0,8</b>	<b>44.365</b>	<b>10,0</b>
Bologna	175.500	199.444	374.944	46,8	53,2	140,7	2.664,3	372.256	0,7	39.480	10,5
Casalecchio di Reno	16.723	18.564	35.287	47,4	52,6	17,4	2.031,5	34.829	1,3	2.889	8,2
Sasso Marconi	7.095	7.501	14.596	48,6	51,4	96,5	151,2	14.632	-0,2	837	5,7
Zola predosa	8.623	9.137	17.760	48,6	51,4	37,8	470,3	17.394	2,1	1.159	6,5
<b>Valle del Samoggia</b>	<b>20.009</b>	<b>20.270</b>	<b>40.279</b>	<b>49,7</b>	<b>50,3</b>	<b>252,7</b>	<b>159,4</b>	<b>39.313</b>	<b>2,5</b>	<b>3.827</b>	<b>9,5</b>
Bazzano	3.332	3.488	6.820	48,9	51,1	14,0	488,2	6.585	3,6	947	13,9
Castello di Serravalle	2.420	2.369	4.789	50,5	49,5	39,2	122,2	4.638	3,3	488	10,2
Crespellano	4.774	4.798	9.572	49,9	50,1	37,5	255,4	9.178	4,3	947	9,9
Monte San Pietro	5.421	5.555	10.976	49,4	50,6	74,7	147,0	10.946	0,3	693	6,3
Monteveglia	2.631	2.630	5.261	50,0	50,0	32,6	161,5	5.173	1,7	464	8,8
Savigno	1.431	1.430	2.861	50,0	50,0	54,8	52,2	2.793	2,4	288	10,1
<b>Imolese</b>	<b>63.610</b>	<b>65.979</b>	<b>129.589</b>	<b>49,1</b>	<b>50,9</b>	<b>787,1</b>	<b>164,6</b>	<b>127.560</b>	<b>1,6</b>	<b>9.617</b>	<b>7,4</b>
Borgo Tossignano	1.649	1.651	3.300	50,0	50,0	29,1	113,3	3.290	0,3	369	11,2
Casalfiumanese	1.724	1.715	3.439	50,1	49,9	82,0	42,0	3.353	2,6	217	6,3
Castel del rio	617	643	1.260	49,0	51,0	52,6	24,0	1.233	2,2	157	12,5
Castel Guelfo di Bologna	2.052	2.030	4.082	50,3	49,7	28,6	143,0	3.972	2,8	282	6,9
Castel San Pietro Terme	10.081	10.353	20.434	49,3	50,7	148,5	137,6	20.092	1,7	1.381	6,8
Dozza	3.139	3.174	6.313	49,7	50,3	24,2	260,5	6.158	2,5	514	8,1
Fontanelice	965	934	1.899	50,8	49,2	36,6	51,9	1.908	-0,5	184	9,7
Imola	33.069	34.950	68.019	48,6	51,4	205,0	331,9	67.301	1,1	4.893	7,2
Medicina	7.977	8.315	16.292	49,0	51,0	159,1	102,4	15.788	3,2	1.162	7,1
Mordano	2.337	2.214	4.551	51,4	48,6	21,5	211,4	4.465	1,9	458	10,1
<b>Totale</b>	<b>470.446</b>	<b>505.729</b>	<b>976.175</b>	<b>48,2</b>	<b>51,8</b>	<b>3.702,5</b>	<b>263,7</b>	<b>964.074</b>	<b>1,3</b>	<b>86.701</b>	<b>8,9</b>

Fonte: Istat – elaborazioni a cura dell'Ufficio Statistica della Provincia di Bologna

**Tavola 2 – Principali indicatori della struttura per età relativi alla popolazione in complesso. Provincia di Bologna, 31 dicembre 2008**

	Età media	Percentuale di popolazione				Indice di vecchiaia	Indice demografico di dipendenza	Indice di struttura della popolazione attiva	Indice di ricambio della popolazione in età attiva
		meno di 6	65 e oltre	75 e oltre	85 e oltre				
<b>Terre d'Acqua</b>	<b>43,6</b>	<b>6,4</b>	<b>20,4</b>	<b>10,0</b>	<b>2,7</b>	<b>139,4</b>	<b>53,7</b>	<b>118,9</b>	<b>156,8</b>
Anzola dell'Emilia	43,8	6,8	20,7	9,9	2,5	140,8	54,6	124,4	182,9
Calderara di Reno	43,0	6,2	17,9	7,8	2,1	121,0	48,6	132,5	185,4
Crevalcore	44,1	6,2	22,5	11,9	3,5	156,3	58,4	108,5	129,1
Sala Bolognese	41,9	7,0	16,3	7,6	1,9	105,8	46,4	116,1	173,7
San Giovanni in Persiceto	44,6	5,9	22,2	11,5	3,2	160,4	56,5	121,7	149,7
Sant'Agata Bolognese	41,3	7,1	17,8	8,3	2,4	109,4	51,9	101,5	131,7
<b>Reno-Galliera</b>	<b>43,7</b>	<b>6,1</b>	<b>20,1</b>	<b>9,9</b>	<b>2,6</b>	<b>140,3</b>	<b>52,4</b>	<b>123,7</b>	<b>162,4</b>
Argelato	43,3	6,3	18,6	8,5	2,1	130,7	48,9	122,2	170,9
Bentivoglio	44,6	6,2	20,9	10,4	3,0	146,7	54,3	142,8	185,3
Castello d'Argile	40,8	7,5	16,8	8,4	2,1	99,1	51,0	98,6	133,0
Castel Maggiore	44,7	5,4	20,7	10,0	2,6	155,9	51,6	139,3	171,5
Galliera	43,4	5,6	20,4	10,7	2,8	144,7	52,6	111,5	127,8
Pieve di Cento	44,4	5,9	21,6	10,6	2,7	153,1	55,4	121,7	173,4
San Giorgio di Piano	43,3	6,7	20,0	10,0	2,7	132,0	54,3	120,1	156,6
San Pietro in Casale	44,0	6,0	20,7	10,7	2,8	147,2	53,3	121,2	161,1
<b>Terre di Pianura</b>	<b>44,2</b>	<b>6,1</b>	<b>21,2</b>	<b>11,0</b>	<b>3,2</b>	<b>150,6</b>	<b>54,7</b>	<b>122,4</b>	<b>154,6</b>
Baricella	44,5	5,3	21,7	11,6	3,8	159,5	54,4	121,7	138,9
Budrio	44,9	6,1	22,4	12,0	3,6	161,2	57,0	125,3	161,8
Granarolo dell'Emilia	42,9	6,5	18,6	8,6	1,8	120,3	51,7	134,3	173,4
Malalbergo	44,0	6,2	20,8	10,7	2,9	153,0	52,4	116,0	152,3
Minerbio	44,3	5,9	20,7	10,5	2,9	152,6	52,2	123,8	146,1
Molinella	44,1	6,4	22,0	11,5	3,5	154,2	56,9	115,2	147,5
<b>Valle dell'Idice</b>	<b>45,4</b>	<b>5,6</b>	<b>22,7</b>	<b>10,4</b>	<b>2,8</b>	<b>171,3</b>	<b>56,1</b>	<b>137,7</b>	<b>193,2</b>
Castenaso	45,5	5,4	22,5	10,8	3,1	167,4	56,2	143,0	188,9
Ozzano dell'Emilia	43,3	6,3	19,0	8,0	1,9	133,4	50,0	125,2	178,2
San Lazzaro di Savena	46,2	5,4	24,2	11,2	3,0	190,3	58,6	140,9	201,2
<b>Valle del Setta</b>	<b>44,7</b>	<b>5,4</b>	<b>20,9</b>	<b>9,8</b>	<b>2,9</b>	<b>158,4</b>	<b>51,7</b>	<b>136,1</b>	<b>165,2</b>
Loiano	44,1	5,6	19,9	9,9	3,1	154,8	48,6	123,7	133,7
Monghidoro	45,7	5,1	22,9	12,3	3,7	181,8	55,0	139,6	142,4
Monterenzio	42,7	5,9	17,4	7,5	2,3	123,7	45,9	127,9	146,8
Pianoro	45,2	5,3	21,9	9,9	2,8	166,9	53,9	142,1	186,8
<b>Appennino Bolognese</b>	<b>45,5</b>	<b>5,2</b>	<b>23,0</b>	<b>11,9</b>	<b>3,4</b>	<b>181,3</b>	<b>55,4</b>	<b>129,7</b>	<b>165,2</b>
Camugnano	50,7	2,7	30,3	17,3	5,8	356,8	63,4	171,2	159,8
Castel d'Aiano	48,0	4,2	26,3	15,0	3,9	235,1	60,0	148,4	203,9
Castel di Casio	45,6	5,4	23,0	12,6	3,7	175,5	56,7	125,2	167,8
Castiglione dei Pepoli	46,8	4,0	24,2	12,9	3,6	220,4	54,2	130,6	192,2
Gaggio Montano	44,3	6,3	22,8	11,5	3,1	159,7	59,0	114,3	157,1
Granaglione	47,8	4,4	27,1	13,4	3,4	246,8	61,6	137,6	197,5
Grizzana Morandi	44,3	6,0	20,1	9,6	2,8	147,5	50,9	134,4	188,1
Lizzano in Belvedere	49,4	2,6	29,4	16,3	5,6	306,1	63,9	137,2	183,3
Marzabotto	43,4	6,0	18,5	8,1	2,0	134,3	47,5	132,6	162,5
Monzuno	43,4	5,8	18,7	9,3	2,5	135,8	48,0	124,4	143,5
Poretta Terme	46,7	5,2	27,1	14,7	4,3	207,0	67,3	126,9	141,3
San Benedetto Val di Sambro	45,8	5,3	22,9	12,0	3,0	185,0	54,4	140,6	198,7
Vergato	44,7	5,8	22,6	11,5	3,5	170,4	55,8	120,0	138,5
<b>Non Associati</b>	<b>47,3</b>	<b>4,7</b>	<b>26,3</b>	<b>13,9</b>	<b>4,1</b>	<b>239,0</b>	<b>59,6</b>	<b>123,3</b>	<b>194,7</b>
Bologna	47,5	4,5	26,7	14,3	4,3	250,8	59,5	121,9	197,2
Casalecchio di Reno	46,5	5,6	26,1	12,6	3,3	206,9	63,1	129,5	173,9
Sasso Marconi	45,7	5,9	23,7	10,8	3,1	174,8	59,3	140,1	199,0
Zola Predosa	44,7	5,9	21,8	10,3	2,7	157,2	55,2	129,6	183,3
<b>Valle del Samoggia</b>	<b>43,6</b>	<b>6,2</b>	<b>19,4</b>	<b>9,5</b>	<b>2,7</b>	<b>137,5</b>	<b>50,5</b>	<b>124,7</b>	<b>160,5</b>
Bazzano	44,5	6,2	22,5	11,3	3,2	166,6	56,4	112,4	145,1
Castello di Serravalle	41,6	6,8	16,3	7,9	2,3	106,8	46,1	109,7	141,0
Crespellano	43,6	6,5	20,5	10,7	2,7	144,2	53,4	112,1	157,5
Monte San Pietro	43,4	5,8	17,4	7,2	2,2	123,2	46,1	149,6	165,0
Monteveglia	43,2	6,5	18,2	9,5	2,6	121,7	49,6	129,1	201,1
Savigno	46,1	4,4	23,3	12,6	4,1	200,0	53,9	130,1	155,4
<b>Imolese</b>	<b>44,7</b>	<b>5,7</b>	<b>22,5</b>	<b>11,6</b>	<b>3,3</b>	<b>165,2</b>	<b>56,7</b>	<b>121,8</b>	<b>144,9</b>
Borgo Tossignano	42,8	6,7	20,3	10,7	3,3	131,3	55,8	109,5	115,9
Casalfumane	43,1	6,9	20,0	10,8	2,7	131,5	54,4	113,6	124,1
Castel del Rio	48,0	5,6	29,4	16,7	5,9	234,2	72,1	121,1	218,9
Castel Guelfo di Bologna	42,1	7,2	17,9	9,2	2,6	116,5	49,7	112,7	122,9
Castel San Pietro Terme	45,5	5,3	22,7	11,4	3,0	175,1	55,5	135,4	163,0
Dozza	41,9	6,6	17,9	8,3	2,0	110,9	51,5	112,1	148,0
Fontanelice	44,0	6,8	21,5	11,8	3,8	145,6	57,1	115,1	156,5
Imola	45,4	5,3	23,7	12,2	3,5	181,1	58,3	124,8	146,2
Medicina	43,4	6,7	20,9	11,0	3,0	143,4	55,1	109,0	129,0
Mordano	44,4	5,2	22,1	11,5	3,5	163,1	55,6	111,0	133,2
<b>Totale</b>	<b>45,7</b>	<b>5,3</b>	<b>23,7</b>	<b>12,2</b>	<b>3,5</b>	<b>188,8</b>	<b>56,7</b>	<b>124,3</b>	<b>174,1</b>

Fonte: Istat – elaborazioni a cura dell'Ufficio Statistica della Provincia di Bologna

**Tavola 3 – Principali indicatori della struttura per età relativi alla popolazione residente straniera. Provincia di Bologna, 31 dicembre 2008**

	Età media	Percentuale di popolazione				Indice di vecchiaia	Indice demografico di dipendenza	Indice di struttura della popolazione	Indice di ricambio della popolazione in età attiva
		meno di 6	65 e oltre	75 e oltre	85 e oltre				
<b>Terre d'Acqua</b>	<b>29,3</b>	<b>11,9</b>	<b>1,6</b>	<b>0,4</b>	<b>0,1</b>	<b>6,8</b>	<b>33,5</b>	<b>47,6</b>	<b>17,3</b>
Anzola dell'Emilia	29,1	12,5	2,3	0,6	0,2	9,1	37,2	47,0	19,7
Calderara di Reno	30,3	11,0	0,9	0,4	0,1	4,5	27,7	54,6	29,7
Crevalcore	27,8	13,4	1,2	0,4	0,0	4,5	39,5	43,5	11,5
Sala Bolognese	29,5	12,3	2,9	0,9	0,0	11,2	39,6	48,2	19,0
San Giovanni in Persiceto	30,0	10,9	1,3	0,3	0,1	6,5	27,9	48,2	20,5
Sant'Agata Bolognese	29,9	10,5	2,2	0,2	0,0	9,6	32,9	47,9	9,3
<b>Reno-Galliera</b>	<b>29,7</b>	<b>11,7</b>	<b>1,6</b>	<b>0,5</b>	<b>0,0</b>	<b>7,1</b>	<b>32,6</b>	<b>47,8</b>	<b>26,6</b>
Argelato	29,5	12,6	1,0	0,3	0,0	4,3	30,9	42,9	38,9
Bentivoglio	29,9	16,0	1,6	0,6	0,0	6,3	35,7	50,6	71,4
Castello d'Argile	28,7	13,4	2,3	0,4	0,0	9,2	37,0	43,9	10,0
Castel Maggiore	31,3	9,6	1,4	0,6	0,1	6,8	27,9	58,5	27,1
Galliera	28,5	12,6	1,6	0,7	0,0	6,9	34,4	39,9	18,9
Pieve di Cento	29,4	11,4	2,3	0,9	0,0	9,1	37,9	49,3	30,0
San Giorgio di Piano	29,8	10,0	1,3	0,5	0,2	6,0	29,1	39,4	32,0
San Pietro in Casale	29,7	11,9	1,8	0,4	0,0	7,7	33,4	52,1	24,1
<b>Terre di Pianura</b>	<b>30,1</b>	<b>10,8</b>	<b>1,3</b>	<b>0,3</b>	<b>0,0</b>	<b>6,2</b>	<b>29,4</b>	<b>51,9</b>	<b>29,8</b>
Baricella	29,1	11,0	1,2	0,0	0,0	5,3	30,1	42,2	22,2
Budrio	30,0	10,8	1,2	0,2	0,0	5,5	30,3	55,4	34,5
Granarolo dell'Emilia	31,6	8,9	1,3	0,5	0,0	7,3	23,5	52,3	36,7
Malalbergo	30,6	9,9	1,2	0,3	0,0	6,5	23,9	49,2	33,3
Minerbio	31,0	8,7	1,0	0,2	0,0	5,7	22,7	48,4	35,0
Molinella	29,4	12,9	1,7	0,4	0,0	6,9	36,6	56,2	22,2
<b>Valle dell'Idice</b>	<b>32,1</b>	<b>8,1</b>	<b>1,5</b>	<b>0,5</b>	<b>0,2</b>	<b>8,6</b>	<b>22,8</b>	<b>56,5</b>	<b>24,4</b>
Castenaso	32,3	10,2	2,0	0,5	0,3	10,5	26,0	61,9	47,4
Ozzano dell'Emilia	30,9	8,6	1,5	0,4	0,3	7,9	25,7	51,3	12,5
San Lazzaro di Savena	32,5	7,1	1,3	0,5	0,1	8,2	20,7	56,8	23,8
<b>Valle del Setta</b>	<b>30,3</b>	<b>10,6</b>	<b>1,6</b>	<b>0,4</b>	<b>0,0</b>	<b>7,8</b>	<b>29,1</b>	<b>51,2</b>	<b>29,2</b>
Loiano	28,1	15,4	1,2	0,4	0,0	4,7	38,1	45,5	19,2
Monghidoro	28,8	11,6	0,9	0,2	0,0	3,5	35,1	57,7	38,1
Monterenzio	30,8	8,8	1,3	0,4	0,2	7,6	22,7	45,7	25,0
Pianoro	31,6	9,0	2,3	0,5	0,0	12,2	26,3	54,2	32,1
<b>Appennino Bolognese</b>	<b>29,6</b>	<b>11,1</b>	<b>1,6</b>	<b>0,5</b>	<b>0,1</b>	<b>7,1</b>	<b>33,0</b>	<b>52,3</b>	<b>24,7</b>
Camugnano	38,3	2,2	2,2	0,0	0,0	25,0	12,0	93,0	150,0
Castel d'Aiano	29,4	11,0	1,3	0,6	0,0	5,7	31,4	45,7	25,0
Castel di Casio	31,5	8,1	5,3	1,9	0,0	25,6	34,8	63,2	6,7
Castiglione dei Pepoli	30,2	8,0	1,0	0,5	0,0	4,7	29,2	52,5	22,2
Gaggio Montano	28,8	11,7	1,9	0,2	0,0	8,0	33,6	43,1	10,0
Granaglione	31,4	12,6	4,4	2,2	0,5	20,5	34,8	62,7	9,1
Grizzana Morandi	29,2	13,3	1,2	0,6	0,2	5,0	34,8	52,7	13,0
Lizzano in Belvedere	31,4	4,8	0,6	0,0	0,0	4,5	16,0	45,5	42,9
Marzabotto	28,8	11,9	1,8	0,6	0,0	7,4	35,0	45,0	20,5
Monzuno	29,7	11,6	0,9	0,5	0,0	4,1	32,0	60,7	54,2
Porretta Terme	29,0	12,5	1,6	0,4	0,0	5,6	41,6	62,6	28,6
San Benedetto Val di Sambro	30,0	10,5	1,1	0,6	0,0	5,0	31,5	65,8	13,0
Vergato	28,9	12,4	1,5	0,3	0,2	6,3	34,9	45,7	31,5
<b>Non Associati</b>	<b>32,3</b>	<b>8,0</b>	<b>1,6</b>	<b>0,4</b>	<b>0,1</b>	<b>10,0</b>	<b>22,1</b>	<b>56,6</b>	<b>35,9</b>
Bologna	32,4	7,9	1,7	0,4	0,1	10,2	21,8	57,2	37,8
Casalecchio di Reno	31,4	8,4	1,5	0,5	0,1	8,9	23,0	48,3	23,9
Sasso Marconi	31,6	9,0	1,4	0,2	0,0	7,3	26,8	66,7	25,0
Zola Predosa	31,2	7,9	1,5	0,7	0,1	8,0	24,6	51,2	18,8
<b>Valle del Samoggia</b>	<b>30,2</b>	<b>9,8</b>	<b>1,9</b>	<b>0,5</b>	<b>0,0</b>	<b>9,0</b>	<b>29,5</b>	<b>49,6</b>	<b>27,7</b>
Bazzano	29,2	11,2	1,3	0,3	0,0	5,7	30,8	47,5	20,0
Castello di Serravalle	31,0	11,9	3,1	1,2	0,0	15,2	30,5	51,4	45,5
Crespellano	29,5	9,0	1,7	0,6	0,0	7,8	30,3	45,1	18,0
Monte San Pietro	31,3	9,2	2,6	0,3	0,1	12,9	29,5	52,9	45,7
Monteveglia	30,1	9,5	0,9	0,0	0,0	4,1	27,8	53,2	43,5
Savigno	31,5	6,6	2,4	1,0	0,0	14,3	24,1	55,7	11,8
<b>Imolese</b>	<b>30,6</b>	<b>10,2</b>	<b>2,0</b>	<b>0,5</b>	<b>0,1</b>	<b>10,1</b>	<b>27,9</b>	<b>50,1</b>	<b>25,5</b>
Borgo Tossignano	27,9	13,6	0,5	0,5	0,3	2,1	35,7	53,7	10,7
Casalfiumanese	29,6	10,1	1,4	0,5	0,5	7,0	26,9	47,4	20,0
Castel del Rio	28,5	12,7	1,3	0,6	0,0	4,9	37,7	48,1	22,2
Castel Guelfo di Bologna	31,2	11,0	3,2	1,1	0,0	15,5	31,2	50,3	33,3
Castel San Pietro Terme	30,3	11,7	1,7	0,4	0,1	8,6	28,0	46,4	26,7
Dozza	30,1	8,9	1,8	0,4	0,2	8,3	29,5	42,8	30,0
Fontanelice	30,5	9,2	1,6	0,5	0,0	8,1	27,8	50,0	28,6
Imola	31,1	9,9	2,4	0,7	0,2	12,6	27,9	52,6	29,0
Medicina	30,3	10,1	1,4	0,1	0,0	6,9	27,0	48,5	18,6
Mordano	31,1	6,3	1,1	0,2	0,2	7,4	19,0	47,5	17,6
<b>Totale</b>	<b>31,2</b>	<b>9,3</b>	<b>1,7</b>	<b>0,4</b>	<b>0,1</b>	<b>8,8</b>	<b>25,9</b>	<b>53,6</b>	<b>30,3</b>

Fonte: Istat – elaborazioni a cura dell'Ufficio Statistica della Provincia di Bologna

**Tavola 4 – Movimento e calcolo della popolazione residente in complesso. Provincia di Bologna, 2008**

	Pop. Residente 31/12/2007	Nati	Morti	Saldo naturale	Immigrati	Emigrati	Saldo migratorio	Saldo totale	Pop. residente 31/12/2008	Numero di Famiglie	Numero di Convivenze*
<b>Terre d'Acqua</b>	<b>78.645</b>	<b>893</b>	<b>779</b>	<b>114</b>	<b>3.895</b>	<b>2.409</b>	<b>1.486</b>	<b>1.600</b>	<b>80.245</b>	<b>33.991</b>	<b>27</b>
Anzola dell'Emilia	11.586	126	113	13	594	408	186	199	11.785	4.983	3
Calderara di Reno	12.754	135	116	19	554	439	115	134	12.888	5.549	3
Crevalcore	13.127	165	155	10	668	349	319	329	13.456	5.547	8
Sala Bolognese	7.910	95	45	50	450	226	224	274	8.184	3.354	2
San Giovanni in Persiceto	26.264	272	283	-11	1.165	739	426	415	26.679	11.443	9
Sant'Agata Bolognese	7.004	100	67	33	464	248	216	249	7.253	3.115	2
<b>Reno-Galliera</b>	<b>69.091</b>	<b>705</b>	<b>657</b>	<b>48</b>	<b>3.670</b>	<b>2.791</b>	<b>879</b>	<b>927</b>	<b>70.018</b>	<b>30.273</b>	<b>31</b>
Argelato	9.463	110	62	48	558	489	69	117	9.580	4.149	2
Bentivoglio	4.904	52	59	-7	330	197	133	126	5.030	2.131	5
Castello d'Argile	6.197	73	46	27	310	266	44	71	6.268	2.657	2
Castel Maggiore	16.873	133	157	-24	933	682	251	227	17.100	7.573	9
Galliera	5.645	57	60	-3	223	304	-81	-84	5.561	2.353	2
Pieve di Cento	6.960	71	75	-4	281	224	57	53	7.013	2.903	3
San Giorgio di Piano	7.761	92	64	28	471	273	198	226	7.987	3.450	4
San Pietro in Casale	11.288	117	134	-17	564	356	208	191	11.479	5.057	4
<b>Terre di Pianura</b>	<b>65.577</b>	<b>693</b>	<b>720</b>	<b>-27</b>	<b>3.429</b>	<b>2.144</b>	<b>1.285</b>	<b>1.258</b>	<b>66.835</b>	<b>28.719</b>	<b>35</b>
Baricella	6.239	71	67	4	433	248	185	189	6.428	2.697	5
Budrio	17.128	184	211	-27	870	473	397	370	17.498	7.524	11
Granarolo dell'Emilia	9.873	104	84	20	490	341	149	169	10.042	4.339	5
Malalbergo	8.346	83	83	0	555	267	288	288	8.634	3.739	4
Minerbio	8.590	81	90	-9	363	329	34	25	8.615	3.714	3
Molinella	15.401	170	185	-15	718	486	232	217	15.618	6.706	7
<b>Valle dell'Idice</b>	<b>56.575</b>	<b>527</b>	<b>563</b>	<b>-36</b>	<b>3.204</b>	<b>2.210</b>	<b>994</b>	<b>958</b>	<b>57.533</b>	<b>25.825</b>	<b>28</b>
Castenaso	13.982	149	148	1	625	519	106	107	14.089	6.144	4
Ozzano dell'Emilia	12.145	121	115	6	725	466	259	265	12.410	5.506	5
San Lazzaro di Savena	30.448	257	300	-43	1.854	1.225	629	586	31.034	14.175	19
<b>Valle del Setta</b>	<b>30.997</b>	<b>287</b>	<b>315</b>	<b>-28</b>	<b>1.731</b>	<b>1.354</b>	<b>377</b>	<b>349</b>	<b>31.346</b>	<b>14.142</b>	<b>21</b>
Loiano	4.428	51	44	7	275	216	59	66	4.494	2.101	2
Monghidoro	3.914	27	64	-37	250	205	45	8	3.922	1.859	4
Monterenzio	5.698	67	59	8	395	267	128	136	5.834	2.612	3
Pianoro	16.957	142	148	-6	811	666	145	139	17.096	7.570	12
<b>Appennino Bolognese</b>	<b>57.205</b>	<b>505</b>	<b>699</b>	<b>-194</b>	<b>3.037</b>	<b>2.305</b>	<b>732</b>	<b>538</b>	<b>57.743</b>	<b>26.647</b>	<b>43</b>
Camugnano	2.091	10	35	-25	87	80	7	-18	2.073	1.016	2
Castel d'Aiano	1.989	18	21	-3	83	58	25	22	2.011	1.006	0
Castel di Casio	3.389	31	45	-14	214	100	114	100	3.489	1.617	0
Castiglione dei Pepoli	5.957	41	111	-70	273	172	101	31	5.988	2.836	5
Gaggio Montano	5.100	48	67	-19	264	208	56	37	5.137	2.287	2
Granaglione	2.261	16	25	-9	123	118	5	-4	2.257	1.100	0
Grizzana Morandi	4.106	48	39	9	225	273	-48	-39	4.067	1.909	3
Lizzano in Belvedere	2.370	12	46	-34	123	53	70	36	2.406	1.222	3
Marzabotto	6.650	75	51	24	381	306	75	99	6.749	2.961	3
Monzuno	6.333	62	63	-1	335	259	76	75	6.408	2.888	8
Porretta Terme	4.786	37	66	-29	237	202	35	6	4.792	2.156	7
San Benedetto Val di Sambro	4.570	37	61	-24	184	161	23	-1	4.569	2.082	7
Vergato	7.603	70	69	1	508	315	193	194	7.797	3.567	3
<b>Non Associati</b>	<b>439.111</b>	<b>3.591</b>	<b>5.565</b>	<b>-1.974</b>	<b>20.649</b>	<b>15.199</b>	<b>5.450</b>	<b>3.476</b>	<b>442.587</b>	<b>229.012</b>	<b>363</b>
Bologna	372.256	3.009	4.816	-1.807	17.154	12.659	4.495	2.688	374.944	197.808	337
Casalecchio di Reno	34.829	281	383	-102	1.909	1.349	560	458	35.287	16.908	17
Sasso Marconi	14.632	121	208	-87	605	554	51	-36	14.596	6.431	7
Zola predosa	17.394	180	158	22	981	637	344	366	17.760	7.865	2
<b>Valle del Samoggia</b>	<b>39.313</b>	<b>397</b>	<b>383</b>	<b>14</b>	<b>2.577</b>	<b>1.625</b>	<b>952</b>	<b>966</b>	<b>40.279</b>	<b>17.375</b>	<b>17</b>
Bazzano	6.585	79	62	17	484	266	218	235	6.820	2.903	2
Castello di Serravalle	4.638	56	37	19	373	241	132	151	4.789	2.070	1
Crespellano	9.178	104	104	0	722	328	394	394	9.572	4.098	5
Monte San Pietro	10.946	92	80	12	449	431	18	30	10.976	4.722	2
Monteveglia	5.173	46	57	-11	325	226	99	88	5.261	2.245	5
Savigno	2.793	20	43	-23	224	133	91	68	2.861	1.337	2
<b>Imolese</b>	<b>127.560</b>	<b>1.257</b>	<b>1.480</b>	<b>-223</b>	<b>5.800</b>	<b>3.548</b>	<b>2.252</b>	<b>2.029</b>	<b>129.589</b>	<b>55.506</b>	<b>120</b>
Borgo Tossignano	3.290	36	44	-8	158	140	18	10	3.300	1.357	3
Casalfiumanese	3.353	30	24	6	189	109	80	86	3.439	1.438	2
Castel del rio	1.233	9	27	-18	97	52	45	27	1.260	593	6
Castel Guelfo di Bologna	3.972	53	45	8	279	177	102	110	4.082	1.660	2
Castel San Pietro Terme	20.092	210	238	-28	1.024	654	370	342	20.434	8.880	15
Dozza	6.158	69	58	11	407	263	144	155	6.313	2.623	3
Fontanelice	1.908	18	37	-19	95	85	10	-9	1.899	818	1
Imola	67.301	609	776	-167	2.348	1.463	885	718	68.019	29.502	75
Medicina	15.788	181	179	2	933	431	502	504	16.292	6.817	9
Mordano	4.465	42	52	-10	270	174	96	86	4.551	1.818	4
<b>Totale</b>	<b>964.074</b>	<b>8.855</b>	<b>11.161</b>	<b>-2.306</b>	<b>47.992</b>	<b>33.585</b>	<b>14.407</b>	<b>12.101</b>	<b>976.175</b>	<b>461.490</b>	<b>685</b>

\*Convivenze = conventi, caserme, ecc.

Fonte: Istat – elaborazioni a cura dell'Ufficio Statistica della Provincia di Bologna



**Tavola 5 – Movimento e calcolo della popolazione straniera residente. Provincia di Bologna, 2008**

	Popolazione straniera 1/1/2008	Nati	Iscritti	Morti	Cancellati	Popolazione straniera 31/12/2008	Stranieri minorenni	Stranieri nati in Italia	Numero famiglie con almeno uno straniero	Numero famiglie con intestatario straniero
<b>Terre d'Acqua</b>	<b>6.315</b>	<b>172</b>	<b>1.658</b>	<b>7</b>	<b>761</b>	<b>7.212</b>	<b>1.890</b>	<b>1.220</b>	<b>3.115</b>	<b>2.494</b>
Anzola dell'Emilia	981	28	265	0	139	1.107	316	213	439	339
Calderara di Reno	814	25	245	1	90	969	218	155	491	380
Crevalcore	1.674	50	368	4	164	1.878	565	369	633	513
Sala Bolognese	386	13	115	0	46	455	130	82	199	131
San Giovanni in Persiceto	1.692	30	429	2	238	1.883	429	266	911	751
Sant'Agata Bolognese	768	26	236	0	84	920	232	135	442	380
<b>Reno-Galliera</b>	<b>4.919</b>	<b>110</b>	<b>1.210</b>	<b>5</b>	<b>715</b>	<b>5.414</b>	<b>1.371</b>	<b>969</b>	<b>2.431</b>	<b>1.910</b>
Argelato	557	18	182	0	129	610	144	117	299	235
Bentivoglio	287	9	84	1	52	319	83	63	157	124
Castello d'Argile	441	12	103	1	59	485	135	97	193	141
Castel Maggiore	885	11	256	2	136	1.005	231	161	485	364
Galliera	712	16	131	0	113	730	197	120	289	231
Pieve di Cento	535	10	104	0	71	568	154	115	231	167
San Giorgio di Piano	552	7	140	1	62	630	149	99	315	254
San Pietro in Casale	950	27	210	0	93	1.067	278	197	462	394
<b>Terre di Pianura</b>	<b>4.294</b>	<b>108</b>	<b>1.163</b>	<b>8</b>	<b>579</b>	<b>4.878</b>	<b>1.182</b>	<b>746</b>	<b>2.264</b>	<b>1.778</b>
Baricella	499	17	178	1	76	601	148	92	244	198
Budrio	1.106	32	292	1	151	1.247	308	207	611	488
Granarolo dell'Emilia	532	9	152	1	69	615	129	69	300	233
Malalbergo	519	10	166	0	88	597	124	88	310	243
Minerbio	456	4	107	3	66	497	99	55	248	182
Molinella	1.182	36	268	2	129	1.321	374	235	551	434
<b>Valle dell'Idice</b>	<b>2.625</b>	<b>43</b>	<b>886</b>	<b>0</b>	<b>458</b>	<b>3.053</b>	<b>598</b>	<b>370</b>	<b>1.671</b>	<b>1.331</b>
Castenaso	541	15	158	0	89	610	126	90	339	258
Ozzano dell'Emilia	552	9	202	0	83	671	143	88	351	266
San Lazzaro di Savena	1.532	19	526	0	286	1.772	329	192	981	807
<b>Valle del Setta</b>	<b>2.352</b>	<b>52</b>	<b>617</b>	<b>0</b>	<b>386</b>	<b>2.583</b>	<b>605</b>	<b>341</b>	<b>1.229</b>	<b>955</b>
Loiano	463	15	99	0	76	486	145	95	204	144
Monghidoro	460	6	86	0	88	458	128	78	191	165
Monterenzio	447	15	142	0	53	536	102	63	276	199
Pianoro	982	16	290	0	169	1.103	230	105	558	447
<b>Appennino Bolognese</b>	<b>5.335</b>	<b>131</b>	<b>1.267</b>	<b>4</b>	<b>850</b>	<b>5.752</b>	<b>1.503</b>	<b>936</b>	<b>2.453</b>	<b>1.928</b>
Camugnano	102	1	19	0	28	93	9	7	58	36
Castel d'Aiano	150	3	26	0	21	155	38	24	78	63
Castel di Casio	190	8	57	1	38	209	51	35	91	68
Castiglione dei Pepoli	494	6	167	1	64	597	143	69	295	249
Gaggio Montano	462	17	134	0	59	537	137	83	227	176
Granaglione	186	2	38	0	42	182	45	15	55	51
Grizzana Morandi	511	13	88	0	111	488	134	98	217	160
Lizzano in Belvedere	135	5	46	1	14	167	22	14	96	78
Marzabotto	738	22	142	1	101	779	219	138	314	251
Monzuno	613	13	116	0	93	636	165	98	263	191
Porretta Terme	404	11	101	0	56	449	140	106	174	135
San Benedetto Val di Sambro	338	4	57	0	44	351	95	48	157	120
Vergato	1.012	26	276	0	179	1.109	305	201	428	350
<b>Non Associati</b>	<b>37.955</b>	<b>652</b>	<b>10.217</b>	<b>35</b>	<b>3.807</b>	<b>44.365</b>	<b>8.320</b>	<b>5.542</b>	<b>25.278</b>	<b>22.544</b>
Bologna	33.602	580	8.963	28	3.085	39.480	7.303	4.927	22.761	20.592
Casalecchio di Reno	2.476	37	767	4	354	2.889	574	364	1.535	1.225
Sasso Marconi	814	15	184	2	161	837	187	123	424	311
Zola Predosa	1.063	20	303	1	207	1.159	256	128	558	416
<b>Valle del Samoggia</b>	<b>3.324</b>	<b>91</b>	<b>1.027</b>	<b>2</b>	<b>524</b>	<b>3.827</b>	<b>920</b>	<b>553</b>	<b>1.700</b>	<b>1.329</b>
Bazzano	784	25	268	2	105	947	242	154	365	284
Castello di Serravalle	451	14	126	0	89	488	107	75	223	171
Crespellano	806	24	257	0	116	947	237	137	403	324
Monte San Pietro	616	14	166	0	89	693	160	89	355	280
Monteveglia	424	9	110	0	70	464	110	72	233	180
Savigno	243	5	100	0	55	288	64	26	121	90
<b>Imolese</b>	<b>8.158</b>	<b>183</b>	<b>2.350</b>	<b>8</b>	<b>891</b>	<b>9.617</b>	<b>2.154</b>	<b>1.311</b>	<b>4.396</b>	<b>3.366</b>
Borgo Tossignano	367	10	57	0	55	369	108	67	135	106
Casalfiumanese	197	3	51	0	31	217	51	30	98	67
Castel del Rio	136	1	45	1	24	157	46	29	68	55
Castel Guelfo di Bologna	252	8	71	1	41	282	69	40	121	90
Castel San Pietro Terme	1.114	34	422	1	155	1.381	314	212	721	572
Dozza	470	8	137	0	93	514	120	71	248	197
Fontanelice	161	2	53	1	30	184	41	20	82	63
Imola	4.082	92	1.102	2	291	4.893	1.056	654	2.230	1.692
Medicina	1.009	17	271	2	118	1.162	274	150	529	395
Mordano	370	8	141	0	53	458	75	38	164	129
<b>Totale</b>	<b>75.277</b>	<b>1.542</b>	<b>20.395</b>	<b>69</b>	<b>8.971</b>	<b>86.701</b>	<b>18.543</b>	<b>11.988</b>	<b>44.537</b>	<b>37.635</b>

Fonte: Istat – elaborazioni a cura dell'Ufficio Statistica della Provincia di Bologna

**Tavola 6 – Serie storica della popolazione residente in complesso. Provincia di Bologna, 31 dicembre 1999-2008**

	1999	2000	2001	2002	2003	2004	2005	2006	2007	2008	Var. % 1999-08
<b>Terre d'Acqua</b>	<b>68.899</b>	<b>69.417</b>	<b>70.153</b>	<b>71.347</b>	<b>72.514</b>	<b>74.284</b>	<b>75.764</b>	<b>77.135</b>	<b>78.645</b>	<b>80.245</b>	<b>16,5</b>
Anzola dell'Emilia	10.164	10.292	10.382	10.534	10.670	11.128	11.337	11.490	11.586	11.785	15,9
Calderara di Reno	11.756	11.738	11.755	11.820	11.915	12.352	12.700	12.770	12.754	12.888	9,6
Crevalcore	11.704	11.780	11.908	12.060	12.302	12.523	12.665	12.821	13.127	13.456	15,0
Sala Bolognese	5.825	5.966	6.152	6.571	6.886	7.082	7.283	7.641	7.910	8.184	40,5
San Giovanni in Persiceto	23.774	23.900	24.016	24.248	24.498	24.790	25.221	25.685	26.264	26.679	12,2
Sant'Agata Bolognese	5.676	5.741	5.940	6.114	6.243	6.409	6.558	6.728	7.004	7.253	27,8
<b>Reno-Galliera</b>	<b>60.398</b>	<b>61.551</b>	<b>62.632</b>	<b>63.594</b>	<b>64.408</b>	<b>65.506</b>	<b>66.781</b>	<b>67.859</b>	<b>69.091</b>	<b>70.018</b>	<b>15,9</b>
Argelato	8.287	8.482	8.767	9.124	9.228	9.317	9.360	9.350	9.463	9.580	15,6
Bentivoglio	4.431	4.526	4.563	4.633	4.622	4.593	4.680	4.805	4.904	5.030	13,5
Castello d'Argile	4.677	4.875	5.089	5.207	5.314	5.520	5.891	6.086	6.197	6.268	34,0
Castel Maggiore	15.716	16.063	16.186	16.231	16.352	16.519	16.643	16.706	16.873	17.100	8,8
Galliera	5.057	5.131	5.206	5.267	5.357	5.449	5.576	5.577	5.645	5.561	10,0
Pieve di Cento	6.652	6.649	6.651	6.625	6.682	6.810	6.840	6.877	6.960	7.013	5,4
San Giorgio di Piano	6.003	6.102	6.234	6.299	6.442	6.681	6.954	7.354	7.761	7.987	33,1
San Pietro in Casale	9.575	9.723	9.936	10.208	10.411	10.617	10.837	11.104	11.288	11.479	19,9
<b>Terre di Pianura</b>	<b>56.855</b>	<b>57.647</b>	<b>58.585</b>	<b>59.469</b>	<b>60.994</b>	<b>62.036</b>	<b>62.914</b>	<b>63.823</b>	<b>65.577</b>	<b>66.835</b>	<b>17,6</b>
Baricella	5.462	5.545	5.658	5.727	5.890	5.990	6.039	6.124	6.239	6.428	17,7
Budrio	15.346	15.488	15.630	15.718	16.056	16.167	16.252	16.393	17.128	17.498	14,0
Granarolo dell'Emilia	8.432	8.624	8.741	8.780	8.936	9.009	9.316	9.567	9.873	10.042	19,1
Malalbergo	6.934	7.026	7.254	7.423	7.721	7.911	8.076	8.149	8.346	8.634	24,5
Minerbio	7.479	7.536	7.559	7.773	8.090	8.249	8.413	8.530	8.590	8.615	15,2
Molinella	13.202	13.428	13.743	14.048	14.301	14.710	14.818	15.060	15.401	15.618	18,3
<b>Valle dell'Idice</b>	<b>52.572</b>	<b>53.070</b>	<b>53.701</b>	<b>53.722</b>	<b>54.465</b>	<b>54.945</b>	<b>55.154</b>	<b>55.810</b>	<b>56.575</b>	<b>57.533</b>	<b>9,4</b>
Castenaso	13.439	13.482	13.566	13.567	13.638	13.706	13.680	13.769	13.982	14.089	4,8
Ozzano dell'Emilia	10.254	10.403	10.547	10.573	10.885	11.194	11.380	11.813	12.145	12.410	21,0
San Lazzaro di Savena	28.879	29.185	29.588	29.582	29.942	30.045	30.094	30.228	30.448	31.034	7,5
<b>Valle del Setta</b>	<b>28.443</b>	<b>28.961</b>	<b>29.448</b>	<b>29.709</b>	<b>30.110</b>	<b>30.411</b>	<b>30.508</b>	<b>30.616</b>	<b>30.997</b>	<b>31.346</b>	<b>10,2</b>
Loiano	3.898	4.002	4.153	4.250	4.359	4.443	4.462	4.452	4.428	4.494	15,3
Monghidoro	3.520	3.647	3.739	3.706	3.829	3.905	3.893	3.890	3.914	3.922	11,4
Monterenzio	5.020	5.117	5.226	5.253	5.341	5.474	5.528	5.598	5.698	5.834	16,2
Pianoro	16.005	16.195	16.330	16.500	16.581	16.589	16.625	16.676	16.957	17.096	6,8
<b>Appennino Bolognese</b>	<b>52.920</b>	<b>53.344</b>	<b>53.905</b>	<b>54.457</b>	<b>55.178</b>	<b>55.860</b>	<b>55.994</b>	<b>56.226</b>	<b>57.205</b>	<b>57.743</b>	<b>9,1</b>
Camugnano	2.139	2.128	2.101	2.121	2.101	2.092	2.074	2.097	2.091	2.073	-3,1
Castel d'Aiano	1.802	1.829	1.825	1.892	1.939	1.973	1.964	1.977	1.989	2.011	11,6
Castel di Casio	3.155	3.153	3.177	3.212	3.278	3.266	3.302	3.318	3.389	3.489	10,6
Castiglione dei Pepoli	6.059	6.048	6.042	5.972	5.992	5.982	5.951	5.896	5.957	5.988	-1,2
Gaggio Montano	4.661	4.717	4.824	4.847	4.887	4.928	4.956	4.988	5.100	5.137	10,2
Granaglione	2.152	2.132	2.146	2.138	2.189	2.245	2.235	2.251	2.261	2.257	4,9
Grizzana Morandi	3.572	3.676	3.739	3.790	3.867	3.966	3.980	4.043	4.106	4.067	13,9
Lizzano in Belvedere	2.255	2.263	2.256	2.267	2.277	2.275	2.289	2.305	2.370	2.406	6,7
Marzabotto	6.201	6.245	6.343	6.344	6.402	6.491	6.526	6.550	6.650	6.749	8,8
Monzuno	5.253	5.369	5.523	5.663	5.860	6.003	6.067	6.155	6.333	6.408	22,0
Porretta Terme	4.752	4.768	4.771	4.805	4.746	4.795	4.741	4.729	4.786	4.792	0,8
San Benedetto Val di Sambro	4.332	4.406	4.427	4.398	4.436	4.492	4.478	4.505	4.570	4.569	5,5
Vergato	6.587	6.610	6.731	7.008	7.204	7.352	7.431	7.412	7.603	7.797	18,4
<b>Non Associati</b>	<b>443.984</b>	<b>443.280</b>	<b>442.178</b>	<b>437.605</b>	<b>437.813</b>	<b>439.615</b>	<b>439.645</b>	<b>438.862</b>	<b>439.111</b>	<b>442.587</b>	<b>-0,3</b>
Bologna	381.161	379.964	378.356	373.592	373.539	374.425	373.743	373.026	372.256	374.944	-1,6
Casalecchio di Reno	33.182	33.472	33.631	33.859	33.804	34.451	34.873	34.524	34.829	35.287	6,3
Sasso Marconi	13.629	13.799	13.976	13.985	14.113	14.273	14.416	14.420	14.632	14.596	7,1
Zola Predosa	16.012	16.045	16.215	16.169	16.357	16.466	16.613	16.892	17.394	17.760	10,9
<b>Valle del Samoggia</b>	<b>34.404</b>	<b>34.897</b>	<b>35.422</b>	<b>36.034</b>	<b>36.848</b>	<b>37.562</b>	<b>38.053</b>	<b>38.448</b>	<b>39.313</b>	<b>40.279</b>	<b>17,1</b>
Bazzano	5.962	6.067	6.120	6.171	6.297	6.387	6.436	6.445	6.585	6.820	14,4
Castello di Serravalle	3.859	3.900	4.019	4.097	4.231	4.400	4.446	4.518	4.638	4.789	24,1
Crespellano	7.746	7.788	7.876	8.139	8.452	8.541	8.699	8.821	9.178	9.572	23,6
Monte San Pietro	9.971	10.194	10.359	10.474	10.607	10.758	10.834	10.882	10.946	10.976	10,1
Monteveglione	4.298	4.373	4.477	4.613	4.689	4.797	4.908	5.066	5.173	5.261	22,4
Savigno	2.568	2.575	2.571	2.540	2.572	2.679	2.730	2.716	2.793	2.861	11,4
<b>Imolese</b>	<b>118.635</b>	<b>119.740</b>	<b>120.774</b>	<b>121.883</b>	<b>122.777</b>	<b>124.060</b>	<b>125.012</b>	<b>125.903</b>	<b>127.560</b>	<b>129.589</b>	<b>9,2</b>
Borgo Tossignano	2.917	2.955	3.037	3.148	3.214	3.259	3.258	3.227	3.290	3.300	13,1
Casalfumane	2.866	2.889	2.942	2.989	3.049	3.129	3.177	3.241	3.353	3.439	20,0
Castel del Rio	1.190	1.217	1.246	1.221	1.233	1.256	1.272	1.254	1.233	1.260	5,9
Castel Guelfo di Bologna	3.381	3.455	3.513	3.573	3.623	3.731	3.836	3.894	3.972	4.082	20,7
Castel San Pietro Terme	19.163	19.382	19.508	19.552	19.524	19.654	19.759	20.020	20.092	20.434	6,6
Dozza	5.474	5.605	5.664	5.733	5.795	5.883	5.976	6.012	6.158	6.313	15,3
Fontanelice	1.767	1.785	1.816	1.873	1.880	1.884	1.887	1.868	1.908	1.899	7,5
Imola	64.596	64.926	65.213	65.454	65.832	66.170	66.340	66.658	67.301	68.019	5,3
Medicina	13.184	13.361	13.593	14.057	14.305	14.715	15.113	15.326	15.788	16.292	23,6
Mordano	4.097	4.165	4.242	4.283	4.322	4.379	4.394	4.403	4.465	4.551	11,1
<b>Totale</b>	<b>917.110</b>	<b>921.907</b>	<b>926.798</b>	<b>927.820</b>	<b>935.107</b>	<b>944.279</b>	<b>949.825</b>	<b>954.682</b>	<b>964.074</b>	<b>976.175</b>	<b>6,4</b>

Fonte: Istat – elaborazioni a cura dell'Ufficio Statistica della Provincia di Bologna

**Tavola 7 - Serie storica dei nati vivi. Provincia di Bologna, 1999-2008**

	1999	2000	2001	2002	2003	2004	2005	2006	2007	2008
<b>Terre d'Acqua</b>	<b>618</b>	<b>644</b>	<b>692</b>	<b>732</b>	<b>651</b>	<b>750</b>	<b>729</b>	<b>859</b>	<b>824</b>	<b>893</b>
Anzola dell'Emilia	73	91	94	114	93	117	125	136	144	126
Calderara di Reno	133	101	121	128	116	134	115	153	119	135
Crevalcore	105	91	98	104	97	107	129	143	134	165
Sala Bolognese	48	67	67	68	67	76	89	98	100	95
San Giovanni in Persiceto	202	235	228	245	205	247	204	261	239	272
Sant'Agata Bolognese	57	59	84	73	73	69	67	68	88	100
<b>Reno-Galliera</b>	<b>580</b>	<b>614</b>	<b>657</b>	<b>612</b>	<b>596</b>	<b>660</b>	<b>697</b>	<b>709</b>	<b>725</b>	<b>705</b>
Argelato	73	91	109	105	94	109	112	109	93	110
Bentivoglio	47	43	54	48	31	42	44	50	53	52
Castello d'Argile	57	74	73	68	70	58	79	94	80	73
Castel Maggiore	143	150	142	139	138	156	133	149	160	133
Galliera	46	40	52	50	52	56	50	50	59	57
Pieve di Cento	60	63	69	42	56	75	73	60	69	71
San Giorgio di Piano	67	57	59	63	61	70	76	75	94	92
San Pietro in Casale	87	96	99	97	94	94	130	122	117	117
<b>Terre di Pianura</b>	<b>449</b>	<b>544</b>	<b>529</b>	<b>551</b>	<b>561</b>	<b>599</b>	<b>641</b>	<b>680</b>	<b>680</b>	<b>693</b>
Baricella	50	43	50	58	58	48	40	65	56	71
Budrio	106	136	145	135	153	160	167	162	176	184
Granarolo dell'Emilia	91	85	78	79	83	88	91	109	88	104
Malalbergo	43	70	63	72	73	70	83	79	87	83
Minerbio	60	72	70	82	62	75	91	102	87	81
Molinella	99	138	123	125	132	158	169	163	186	170
<b>Valle dell'Idice</b>	<b>425</b>	<b>456</b>	<b>451</b>	<b>464</b>	<b>483</b>	<b>498</b>	<b>500</b>	<b>468</b>	<b>490</b>	<b>527</b>
Castenaso	133	121	115	113	107	124	117	126	109	149
Ozzano dell'Emilia	86	108	103	99	110	122	122	98	126	121
San Lazzaro di Savena	206	227	233	252	266	252	261	244	255	257
<b>Valle del Setta</b>	<b>266</b>	<b>307</b>	<b>301</b>	<b>294</b>	<b>272</b>	<b>303</b>	<b>267</b>	<b>289</b>	<b>283</b>	<b>287</b>
Loiano	39	44	51	48	44	50	45	49	42	51
Monghidoro	36	49	40	33	38	47	43	41	29	27
Monterenzio	54	68	66	67	45	55	51	61	57	67
Pianoro	137	146	144	146	145	151	128	138	155	142
<b>Appennino Bolognese</b>	<b>452</b>	<b>436</b>	<b>451</b>	<b>476</b>	<b>454</b>	<b>505</b>	<b>491</b>	<b>526</b>	<b>542</b>	<b>505</b>
Camugnano	12	6	12	13	9	10	9	11	14	10
Castel d'Aiano	13	15	12	15	13	15	10	20	8	18
Castel di Casio	28	32	25	27	29	31	39	30	28	31
Castiglione dei Pepoli	33	40	48	39	33	40	38	47	47	41
Gaggio Montano	45	48	46	52	46	65	65	48	54	48
Granaglione	19	12	21	12	14	19	20	23	17	16
Grizzana Morandi	31	37	30	43	41	43	30	43	52	48
Lizzano in Belvedere	18	18	16	16	13	10	9	12	12	12
Marzabotto	69	48	44	51	53	68	64	63	69	75
Monzuno	50	57	55	55	55	62	65	68	63	62
Porretta Terme	42	40	46	44	44	39	38	33	47	37
San Benedetto Val di Sambro	31	33	35	45	42	36	27	45	50	37
Vergato	61	50	61	64	62	67	77	83	81	70
<b>Non Associati</b>	<b>3.177</b>	<b>3.388</b>	<b>3.313</b>	<b>3.474</b>	<b>3.468</b>	<b>3.641</b>	<b>3.547</b>	<b>3.651</b>	<b>3.662</b>	<b>3.591</b>
Bologna	2.702	2.834	2.773	2.911	2.863	3.044	2.945	3.021	3.013	3.009
Casalecchio di Reno	231	291	268	276	306	324	349	316	332	281
Sasso Marconi	120	135	135	121	147	151	122	139	141	121
Zola Predosa	124	128	137	166	152	122	131	175	176	180
<b>Valle del Samoggia</b>	<b>300</b>	<b>355</b>	<b>328</b>	<b>362</b>	<b>349</b>	<b>391</b>	<b>408</b>	<b>412</b>	<b>397</b>	<b>397</b>
Bazzano	45	40	63	67	62	65	71	66	65	79
Castello di Serravalle	42	45	39	56	44	54	60	63	50	56
Crespellano	56	86	73	77	74	96	88	93	85	104
Monte San Pietro	97	110	93	93	113	115	114	107	103	92
Monteveglia	36	47	47	47	46	40	55	59	61	46
Savigno	24	27	13	22	10	21	20	24	33	20
<b>Imolese</b>	<b>1.035</b>	<b>1.067</b>	<b>1.034</b>	<b>1.074</b>	<b>1.121</b>	<b>1.145</b>	<b>1.161</b>	<b>1.176</b>	<b>1.217</b>	<b>1.257</b>
Borgo Tossignano	39	16	33	36	50	32	42	28	44	36
Casalfumane	23	28	12	34	41	34	35	29	37	30
Castel del Rio	13	13	8	9	16	13	15	16	11	9
Castel Guelfo di Bologna	42	32	41	49	53	48	46	48	44	53
Castel San Pietro Terme	184	150	173	150	161	158	166	181	151	210
Dozza	58	78	51	58	54	55	78	57	79	69
Fontanelice	14	19	20	20	20	27	23	27	26	18
Imola	517	565	535	539	542	586	561	592	589	609
Medicina	109	130	123	133	142	151	164	162	196	181
Mordano	36	36	38	46	42	41	31	36	40	42
<b>Totale</b>	<b>7.302</b>	<b>7.811</b>	<b>7.756</b>	<b>8.039</b>	<b>7.955</b>	<b>8.492</b>	<b>8.441</b>	<b>8.770</b>	<b>8.820</b>	<b>8.855</b>

Fonte: Istat – elaborazioni a cura dell'Ufficio Statistica della Provincia di Bologna

**Tavola 8 - Serie storica dei decessi. Provincia di Bologna, 1999-2008**

	1999	2000	2001	2002	2003	2004	2005	2006	2007	2008
<b>Terre d'Acqua</b>	<b>780</b>	<b>703</b>	<b>683</b>	<b>732</b>	<b>702</b>	<b>708</b>	<b>773</b>	<b>738</b>	<b>781</b>	<b>779</b>
Anzola dell'Emilia	111	103	95	103	86	100	97	101	105	113
Calderara di Reno	90	88	94	94	86	82	101	96	122	116
Crevalcore	161	151	130	138	149	145	174	169	159	155
Sala Bolognese	62	58	48	55	54	55	56	57	58	45
San Giovanni in Persiceto	285	230	260	269	265	266	286	247	273	283
Sant'Agata Bolognese	71	73	56	73	62	60	59	68	64	67
<b>Reno-Galliera</b>	<b>648</b>	<b>594</b>	<b>577</b>	<b>579</b>	<b>669</b>	<b>630</b>	<b>607</b>	<b>587</b>	<b>655</b>	<b>657</b>
Argelato	60	68	63	66	72	77	74	76	81	62
Bentivoglio	44	38	43	43	49	45	49	40	48	59
Castello d'Argile	54	39	133	43	58	41	33	53	44	46
Castel Maggiore	151	133	33	133	153	154	128	153	160	157
Galliera	63	58	61	59	60	59	54	52	52	60
Pieve di Cento	74	86	79	74	79	90	68	64	76	75
San Giorgio di Piano	74	63	69	55	81	70	68	60	72	64
San Pietro in Casale	128	109	96	106	117	94	133	89	122	134
<b>Terre di Pianura</b>	<b>660</b>	<b>695</b>	<b>687</b>	<b>627</b>	<b>637</b>	<b>655</b>	<b>681</b>	<b>707</b>	<b>663</b>	<b>720</b>
Baricella	88	84	72	51	64	62	71	71	70	67
Budrio	175	182	176	187	169	171	189	203	176	211
Granarolo dell'Emilia	73	71	72	75	77	77	75	78	83	84
Malalbergo	91	91	85	75	81	95	89	92	90	83
Minerbio	85	85	90	85	93	90	86	92	92	90
Molinella	148	182	192	154	153	160	171	171	152	185
<b>Valle dell'Idice</b>	<b>526</b>	<b>475</b>	<b>530</b>	<b>490</b>	<b>548</b>	<b>524</b>	<b>582</b>	<b>508</b>	<b>525</b>	<b>563</b>
Castenaso	122	106	132	110	143	119	159	134	120	148
Ozzano dell'Emilia	89	79	92	83	98	87	101	80	81	115
San Lazzaro di Savena	315	290	306	297	307	318	322	294	324	300
<b>Valle del Setta</b>	<b>302</b>	<b>300</b>	<b>335</b>	<b>351</b>	<b>338</b>	<b>345</b>	<b>316</b>	<b>319</b>	<b>332</b>	<b>315</b>
Loiano	35	52	56	41	52	48	48	37	48	44
Monghidoro	47	42	42	59	55	56	51	50	48	64
Monterenzio	62	62	93	63	61	57	57	52	54	59
Pianoro	158	144	144	188	170	184	160	180	182	148
<b>Appennino Bolognese</b>	<b>677</b>	<b>731</b>	<b>704</b>	<b>704</b>	<b>705</b>	<b>705</b>	<b>736</b>	<b>692</b>	<b>678</b>	<b>699</b>
Camugnano	42	41	40	45	48	65	41	38	40	35
Castel d'Aiano	25	32	32	18	16	23	29	26	27	21
Castel di Casio	35	43	43	34	36	38	37	40	32	45
Castiglione dei Pepoli	86	95	73	86	66	78	89	77	69	111
Gaggio Montano	47	69	57	58	48	54	54	55	51	67
Granaglione	24	42	27	48	36	30	33	27	31	25
Grizzana Morandi	43	45	44	30	46	48	44	48	39	39
Lizzano in Belvedere	43	44	33	35	49	44	36	52	43	46
Marzabotto	45	62	64	65	61	65	76	57	71	51
Monzuno	63	66	64	71	66	71	69	57	61	63
Porretta Terme	64	58	62	70	76	58	74	57	57	66
San Benedetto Val di Sambro	66	53	65	56	68	54	61	60	59	61
Vergato	94	81	100	88	89	77	93	98	98	69
<b>Non Associati</b>	<b>5.719</b>	<b>5.732</b>	<b>5.467</b>	<b>5.446</b>	<b>5.921</b>	<b>5.399</b>	<b>5.583</b>	<b>5.554</b>	<b>5.514</b>	<b>5.565</b>
Bologna	5.063	5.043	4.840	4.696	5.149	4.681	4.875	4.855	4.767	4.816
Casalecchio di Reno	357	379	353	427	441	396	393	378	425	383
Sasso Marconi	145	160	152	162	173	172	151	163	144	208
Zola Predosa	154	150	122	161	158	150	164	158	178	158
<b>Valle del Samoggia</b>	<b>404</b>	<b>418</b>	<b>525</b>	<b>407</b>	<b>419</b>	<b>313</b>	<b>414</b>	<b>376</b>	<b>379</b>	<b>383</b>
Bazzano	85	78	73	97	77	62	76	76	71	62
Castello di Serravalle	42	55	233	38	41	38	52	34	38	37
Crespellano	85	108	81	100	91	76	96	80	88	104
Monte San Pietro	85	91	58	76	100	72	82	96	101	80
Monteveglia	50	51	45	50	56	46	74	50	50	57
Savigno	57	35	35	46	54	19	34	40	31	43
<b>Imolese</b>	<b>1.287</b>	<b>1.317</b>	<b>1.045</b>	<b>1.315</b>	<b>1.461</b>	<b>1.345</b>	<b>1.349</b>	<b>1.369</b>	<b>1.395</b>	<b>1.480</b>
Borgo Tossignano	37	49	34	42	44	36	40	37	43	44
Casalfumane	30	26	17	25	21	24	34	30	26	24
Castel del Rio	24	21	13	22	28	19	34	17	31	27
Castel Guelfo di Bologna	26	33	38	20	40	27	33	41	37	45
Castel San Pietro Terme	179	191	56	213	274	211	219	232	236	238
Dozza	49	50	49	48	51	54	50	51	58	58
Fontanelice	29	38	22	27	29	29	18	20	27	37
Imola	706	727	642	711	756	739	734	728	730	776
Medicina	173	145	142	163	155	158	153	175	152	179
Mordano	34	37	32	44	63	48	34	38	55	52
<b>Totale</b>	<b>11.003</b>	<b>10.965</b>	<b>10.553</b>	<b>10.651</b>	<b>11.400</b>	<b>10.624</b>	<b>11.041</b>	<b>10.850</b>	<b>10.922</b>	<b>11.161</b>

Fonte: Istat – elaborazioni a cura dell'Ufficio Statistica della Provincia di Bologna

**Tavola 9 - Serie storica degli iscritti all'anagrafe. Provincia di Bologna, 1999-2008**

	1999	2000	2001	2002	2003	2004	2005	2006	2007	2008
<b>Terre d'Acqua</b>	<b>2.506</b>	<b>2.563</b>	<b>2.515</b>	<b>3.158</b>	<b>3.296</b>	<b>4.006</b>	<b>3.975</b>	<b>3.847</b>	<b>4.231</b>	<b>3.895</b>
Anzola dell'Emilia	386	457	415	530	484	815	635	579	555	594
Calderara di Reno	415	420	387	564	542	877	825	570	525	554
Crevalcore	346	413	373	450	537	549	527	582	736	668
Sala Bolognese	327	316	377	506	484	374	451	582	474	450
San Giovanni in Persiceto	768	713	625	816	875	980	1.142	1.143	1.378	1.165
Sant'Agata Bolognese	264	244	338	292	374	411	395	391	563	464
<b>Reno-Galliera</b>	<b>2.927</b>	<b>3.287</b>	<b>2.745</b>	<b>3.393</b>	<b>3.188</b>	<b>3.773</b>	<b>3.878</b>	<b>3.979</b>	<b>4.113</b>	<b>3.670</b>
Argelato	530	498	516	740	469	510	435	511	611	558
Bentivoglio	221	225	157	240	195	207	302	308	300	330
Castello d'Argile	286	354	651	324	313	473	564	436	370	310
Castel Maggiore	679	945	298	679	765	851	828	822	862	933
Galliera	226	273	241	324	256	320	347	291	341	223
Pieve di Cento	238	234	173	229	269	361	286	342	310	281
San Giorgio di Piano	309	291	291	253	355	473	492	608	669	471
San Pietro in Casale	438	467	418	604	566	578	624	661	650	564
<b>Terre di Pianura</b>	<b>2.493</b>	<b>2.707</b>	<b>2.501</b>	<b>2.929</b>	<b>3.398</b>	<b>3.347</b>	<b>3.265</b>	<b>3.195</b>	<b>3.921</b>	<b>3.429</b>
Baricella	268	298	270	242	385	333	348	356	341	433
Budrio	592	636	588	802	770	904	654	722	1.263	870
Granarolo dell'Emilia	354	544	378	385	458	388	659	527	682	490
Malalbergo	358	335	371	376	537	475	492	429	483	555
Minerbio	335	339	315	467	603	450	517	454	413	363
Molinella	586	555	579	657	645	797	595	707	739	718
<b>Valle dell'Idice</b>	<b>2.373</b>	<b>2.528</b>	<b>2.353</b>	<b>2.306</b>	<b>2.917</b>	<b>2.630</b>	<b>2.591</b>	<b>2.783</b>	<b>3.172</b>	<b>3.204</b>
Castenaso	402	489	526	449	573	558	502	546	725	625
Ozzano dell'Emilia	535	502	452	473	669	676	633	837	771	725
San Lazzaro di Savena	1.436	1.537	1.375	1.384	1.675	1.396	1.456	1.400	1.676	1.854
<b>Valle del Setta</b>	<b>1.722</b>	<b>1.770</b>	<b>1.603</b>	<b>1.797</b>	<b>1.812</b>	<b>1.765</b>	<b>1.699</b>	<b>1.559</b>	<b>1.751</b>	<b>1.731</b>
Loiano	276	362	305	326	371	360	317	292	254	275
Monghidoro	250	259	238	275	316	287	241	217	243	250
Monterenzio	368	392	450	359	417	388	389	325	370	395
Pianoro	828	757	610	837	708	730	752	725	884	811
<b>Appennino Bolognese</b>	<b>2.649</b>	<b>2.821</b>	<b>2.579</b>	<b>2.896</b>	<b>3.205</b>	<b>3.443</b>	<b>2.876</b>	<b>2.897</b>	<b>3.433</b>	<b>3.037</b>
Camugnano	100	101	100	112	87	134	93	121	104	87
Castel d'Aiano	77	105	77	122	141	125	100	121	119	83
Castel di Casio	165	158	132	154	169	145	155	157	199	214
Castiglione dei Pepoli	152	161	183	177	227	220	195	176	250	273
Gaggio Montano	231	291	287	266	248	234	230	255	308	264
Granaglione	111	115	96	115	176	182	104	101	117	123
Grizzana Morandi	291	319	262	271	298	315	324	315	296	225
Lizzano in Belvedere	61	93	66	94	108	96	100	108	145	123
Marzabotto	299	321	309	303	351	366	367	322	373	381
Monzuno	371	352	392	380	463	700	387	368	461	335
Porretta Terme	232	207	168	184	232	234	205	204	240	237
San Benedetto Val di Sambro	183	216	150	194	206	223	174	235	234	184
Vergato	376	382	357	524	499	469	442	414	587	508
<b>Non Associati</b>	<b>14.556</b>	<b>15.464</b>	<b>13.759</b>	<b>16.405</b>	<b>19.932</b>	<b>17.673</b>	<b>17.029</b>	<b>17.021</b>	<b>18.457</b>	<b>20.649</b>
Bologna	11.830	12.650	11.271	13.404	16.713	14.574	13.576	13.860	14.448	17.154
Casalecchio di Reno	1.477	1.558	1.283	1.581	1.707	1.625	1.865	1.650	1.998	1.909
Sasso Marconi	630	642	530	675	649	714	682	573	796	605
Zola Predosa	619	614	675	745	863	760	906	938	1.215	981
<b>Valle del Samoggia</b>	<b>2.040</b>	<b>1.912</b>	<b>1.824</b>	<b>2.095</b>	<b>2.340</b>	<b>2.233</b>	<b>2.292</b>	<b>2.257</b>	<b>2.719</b>	<b>2.577</b>
Bazzano	416	344	290	312	329	359	347	361	446	484
Castello di Serravalle	260	234	566	265	310	360	273	314	392	373
Crespellano	373	350	317	537	638	449	585	507	729	722
Monte San Pietro	602	605	271	544	572	537	535	545	548	449
Monteveglia	217	241	235	285	286	297	346	366	367	325
Savigno	172	138	145	152	205	231	206	164	237	224
<b>Imolese</b>	<b>4.111</b>	<b>4.080</b>	<b>3.291</b>	<b>5.322</b>	<b>4.506</b>	<b>4.705</b>	<b>4.653</b>	<b>4.565</b>	<b>5.073</b>	<b>5.800</b>
Borgo Tossignano	149	183	165	229	181	166	142	172	174	158
Casalfumane	127	130	131	155	171	186	191	179	216	189
Castel del Rio	79	78	65	43	61	84	78	46	57	97
Castel Guelfo di Bologna	197	168	175	165	156	230	246	203	239	279
Castel San Pietro Terme	719	783	287	769	936	794	752	873	826	1.024
Dozza	320	318	239	280	334	352	344	294	371	407
Fontanelice	123	77	72	137	78	81	108	74	111	95
Imola	1.762	1.637	1.487	2.570	1.779	1.795	1.813	1.881	2.003	2.348
Medicina	489	536	492	843	599	814	797	677	855	933
Mordano	146	170	178	131	211	203	182	166	221	270
<b>Totale</b>	<b>35.377</b>	<b>37.132</b>	<b>33.170</b>	<b>40.301</b>	<b>44.594</b>	<b>43.575</b>	<b>42.258</b>	<b>42.103</b>	<b>46.870</b>	<b>47.992</b>

Fonte: Istat – elaborazioni a cura dell'Ufficio Statistica della Provincia di Bologna

**Tavola 10 – Serie storica dei cancellati dall’anagrafe. Provincia di Bologna, 1999-2008**

	1999	2000	2001	2002	2003	2004	2005	2006	2007	2008
<b>Terre d'Acqua</b>	<b>2.003</b>	<b>1.986</b>	<b>1.841</b>	<b>1.914</b>	<b>2.164</b>	<b>2.276</b>	<b>2.454</b>	<b>2.597</b>	<b>2.764</b>	<b>2.409</b>
Anzola dell'Emilia	360	317	344	379	355	373	454	461	498	408
Calderara di Reno	483	451	411	468	440	482	490	557	538	439
Crevalcore	231	277	219	240	261	286	344	400	405	349
Sala Bolognese	185	184	204	168	263	212	283	265	247	226
San Giovanni in Persiceto	519	592	514	518	581	669	629	693	765	739
Sant'Agata Bolognese	225	165	149	141	264	254	254	221	311	248
<b>Reno-Galliera</b>	<b>1.931</b>	<b>2.154</b>	<b>1.914</b>	<b>2.260</b>	<b>2.266</b>	<b>2.753</b>	<b>2.646</b>	<b>3.023</b>	<b>2.951</b>	<b>2.791</b>
Argelato	294	326	338	374	394	453	430	554	510	489
Bentivoglio	162	135	139	169	179	233	210	193	206	197
Castello d'Argile	131	191	578	198	220	284	239	282	295	266
Castel Maggiore	568	615	143	587	602	687	668	755	695	682
Galliera	161	181	165	228	160	224	217	288	280	304
Pieve di Cento	190	214	146	223	182	225	255	301	220	224
San Giorgio di Piano	165	186	154	193	186	274	227	223	284	273
San Pietro in Casale	260	306	251	288	343	373	400	427	461	356
<b>Terre di Pianura</b>	<b>1.757</b>	<b>1.764</b>	<b>1.565</b>	<b>1.903</b>	<b>1.758</b>	<b>2.034</b>	<b>2.336</b>	<b>2.259</b>	<b>2.184</b>	<b>2.144</b>
Baricella	156	174	153	180	196	219	268	265	212	248
Budrio	453	448	422	676	408	561	547	540	528	473
Granarolo dell'Emilia	346	366	307	293	311	325	367	307	381	341
Malalbergo	198	222	165	188	231	263	321	343	283	267
Minerbio	300	269	257	250	263	276	358	347	348	329
Molinella	304	285	261	316	349	390	475	457	432	486
<b>Valle dell'Idice</b>	<b>1.932</b>	<b>2.011</b>	<b>1.714</b>	<b>1.967</b>	<b>2.223</b>	<b>2.168</b>	<b>2.298</b>	<b>2.087</b>	<b>2.372</b>	<b>2.210</b>
Castenaso	444	461	418	432	523	497	484	449	501	519
Ozzano dell'Emilia	300	382	316	370	390	402	468	422	484	466
San Lazzaro di Savena	1.188	1.168	980	1.165	1.310	1.269	1.346	1.216	1.387	1.225
<b>Valle del Setta</b>	<b>1.200</b>	<b>1.259</b>	<b>1.153</b>	<b>1.137</b>	<b>1.436</b>	<b>1.428</b>	<b>1.557</b>	<b>1.421</b>	<b>1.321</b>	<b>1.354</b>
Loiano	212	250	180	235	254	289	294	314	272	216
Monghidoro	121	139	150	176	179	201	245	211	200	205
Monterenzio	239	301	319	261	356	251	332	264	273	267
Pianoro	628	569	504	465	647	687	686	632	576	666
<b>Appennino Bolognese</b>	<b>1.991</b>	<b>2.102</b>	<b>1.750</b>	<b>1.857</b>	<b>2.142</b>	<b>2.263</b>	<b>2.566</b>	<b>2.499</b>	<b>2.318</b>	<b>2.305</b>
Camugnano	100	77	98	89	76	84	79	71	84	80
Castel d'Aiano	64	61	43	69	94	61	90	102	88	58
Castel di Casio	113	149	88	95	100	150	121	131	124	100
Castiglione dei Pepoli	170	117	137	127	169	181	250	201	167	172
Gaggio Montano	179	214	169	172	230	204	194	216	199	208
Granaglione	85	105	75	88	64	98	113	81	93	118
Grizzana Morandi	197	207	174	186	216	215	296	247	246	273
Lizzano in Belvedere	40	59	56	64	54	64	59	52	49	53
Marzabotto	265	263	207	230	292	276	320	304	271	306
Monzuno	223	227	229	224	256	302	319	291	285	259
Porretta Terme	181	173	138	135	134	166	223	192	173	202
San Benedetto Val di Sambro	141	122	113	161	153	151	155	193	160	161
Vergato	233	328	223	217	304	311	347	418	379	315
<b>Non Associati</b>	<b>12.723</b>	<b>13.824</b>	<b>13.342</b>	<b>10.841</b>	<b>16.082</b>	<b>14.443</b>	<b>14.943</b>	<b>15.901</b>	<b>16.356</b>	<b>15.199</b>
Bologna	10.314	11.638	11.333	8.964	13.906	12.051	12.328	12.743	13.464	12.659
Casalecchio di Reno	1.282	1.180	1.059	892	1.126	1.094	1.399	1.937	1.600	1.349
Sasso Marconi	492	447	405	440	479	537	510	545	581	554
Zola Predosa	635	559	545	545	571	761	706	676	711	637
<b>Valle del Samoggia</b>	<b>1.350</b>	<b>1.356</b>	<b>1.293</b>	<b>1.266</b>	<b>1.493</b>	<b>1.540</b>	<b>1.794</b>	<b>1.898</b>	<b>1.872</b>	<b>1.625</b>
Bazzano	198	201	172	231	188	273	292	342	300	266
Castello di Serravalle	177	183	402	164	203	207	235	271	284	241
Crespellano	307	286	239	235	308	324	419	398	369	328
Monte San Pietro	319	401	204	365	458	429	491	508	486	431
Monteveglia	208	162	142	141	207	183	216	217	271	226
Savigno	141	123	134	130	129	124	141	162	162	133
<b>Imolese</b>	<b>2.798</b>	<b>2.725</b>	<b>2.145</b>	<b>2.716</b>	<b>3.239</b>	<b>3.224</b>	<b>3.516</b>	<b>3.481</b>	<b>3.238</b>	<b>3.548</b>
Borgo Tossignano	112	112	87	112	124	117	145	194	112	140
Casalfumane	83	109	73	106	137	116	144	114	115	109
Castel del Rio	44	43	35	60	37	57	43	63	58	52
Castel Guelfo di Bologna	91	93	116	118	119	140	154	152	168	177
Castel San Pietro Terme	537	523	144	511	640	611	594	561	669	654
Dozza	290	215	194	211	275	246	282	264	246	263
Fontanelice	47	40	43	50	61	77	110	100	70	85
Imola	1.099	1.145	1.071	1.132	1.370	1.304	1.470	1.427	1.219	1.463
Medicina	387	344	276	317	338	419	410	451	437	431
Mordano	108	101	106	99	138	137	164	155	144	174
<b>Totale</b>	<b>27.685</b>	<b>29.181</b>	<b>26.717</b>	<b>25.861</b>	<b>32.803</b>	<b>32.129</b>	<b>34.110</b>	<b>35.166</b>	<b>35.376</b>	<b>33.585</b>

Fonte: Istat – elaborazioni a cura dell'Ufficio Statistica della Provincia di Bologna

**Tavola 11 – Serie storica della popolazione residente straniera. Provincia di Bologna, 31 dicembre 2001-2008**

	2001	2002	2003	2004	2005	2006	2007	2008
<b>Terre d'Acqua</b>	<b>2.585</b>	<b>2.930</b>	<b>3.596</b>	<b>4.263</b>	<b>4.869</b>	<b>5.370</b>	<b>6.315</b>	<b>7.212</b>
Anzola dell'Emilia	402	449	554	681	787	884	981	1.107
Calderara di Reno	490	542	587	658	710	738	814	969
Crevalcore	595	738	939	1.164	1.297	1.419	1.674	1.878
Sala Bolognese	156	180	238	274	296	335	386	455
San Giovanni in Persiceto	668	727	894	1.020	1.217	1.371	1.692	1.883
Sant'Agata Bolognese	274	294	384	466	562	623	768	920
<b>Reno-Galliera</b>	<b>2.065</b>	<b>2.406</b>	<b>2.977</b>	<b>3.559</b>	<b>4.034</b>	<b>4.235</b>	<b>4.919</b>	<b>5.414</b>
Argelato	252	312	349	411	445	471	557	610
Bentivoglio	144	151	179	189	221	239	287	319
Castello d'Argile	146	180	240	300	355	385	441	485
Castel Maggiore	421	463	554	662	727	722	885	1.005
Galliera	214	306	418	500	589	614	712	730
Pieve di Cento	295	316	343	423	479	490	535	568
San Giorgio di Piano	217	238	326	386	426	454	552	630
San Pietro in Casale	376	440	568	688	792	860	950	1.067
<b>Terre di Pianura</b>	<b>1.655</b>	<b>2.036</b>	<b>2.602</b>	<b>3.099</b>	<b>3.346</b>	<b>3.595</b>	<b>4.294</b>	<b>4.878</b>
Baricella	214	241	304	364	405	425	499	601
Budrio	470	546	690	845	926	941	1.106	1.247
Granarolo dell'Emilia	217	246	287	317	342	389	532	615
Malalbergo	174	244	332	380	419	436	519	597
Minerbio	193	210	258	329	351	409	456	497
Molinella	387	549	731	864	903	995	1.182	1.321
<b>Valle dell'Idice</b>	<b>1.215</b>	<b>1.352</b>	<b>1.766</b>	<b>2.030</b>	<b>2.182</b>	<b>2.277</b>	<b>2.625</b>	<b>3.053</b>
Castenaso	206	247	318	361	408	455	541	610
Ozzano dell'Emilia	246	311	425	501	496	480	552	671
San Lazzaro di Savena	763	794	1.023	1.168	1.278	1.342	1.532	1.772
<b>Valle del Setta</b>	<b>1.315</b>	<b>1.504</b>	<b>1.755</b>	<b>1.965</b>	<b>2.025</b>	<b>2.102</b>	<b>2.352</b>	<b>2.583</b>
Loiano	366	401	468	518	488	489	463	486
Monghidoro	356	387	446	487	481	459	460	458
Monterenzio	208	217	261	306	326	369	447	536
Pianoro	385	499	580	654	730	785	982	1.103
<b>Appennino Bolognese</b>	<b>2.717</b>	<b>3.069</b>	<b>3.751</b>	<b>4.247</b>	<b>4.409</b>	<b>4.537</b>	<b>5.335</b>	<b>5.752</b>
Camugnano	78	91	104	108	106	110	102	93
Castel d'Aiano	57	88	87	129	133	125	150	155
Castel di Casio	165	181	201	186	182	175	190	209
Castiglione dei Pepoli	236	259	352	374	384	384	494	597
Gaggio Montano	261	287	301	348	357	387	462	537
Granaglione	121	120	157	176	158	179	186	182
Grizzana Morandi	295	317	381	443	481	487	511	488
Lizzano in Belvedere	45	50	75	82	93	88	135	167
Marzabotto	314	363	444	500	555	626	738	779
Monzuno	227	303	401	451	462	473	613	636
Porretta Terme	201	234	284	350	362	340	404	449
San Benedetto Val di Sambro	196	202	245	265	270	299	338	351
Vergato	521	574	719	835	866	864	1.012	1.109
<b>Non Associati</b>	<b>16.594</b>	<b>19.773</b>	<b>24.119</b>	<b>28.462</b>	<b>31.577</b>	<b>33.939</b>	<b>37.955</b>	<b>44.365</b>
Bologna	14.690	17.653	21.413	25.385	28.112	30.319	33.602	39.480
Casalecchio di Reno	926	1.103	1.424	1.662	1.957	2.033	2.476	2.889
Sasso Marconi	490	495	617	645	676	676	814	837
Zola Predosa	488	522	665	770	832	911	1.063	1.159
<b>Valle del Samoggia</b>	<b>1.570</b>	<b>1.812</b>	<b>2.208</b>	<b>2.548</b>	<b>2.732</b>	<b>2.864</b>	<b>3.324</b>	<b>3.827</b>
Bazzano	341	389	495	593	649	699	784	947
Castello di Serravalle	249	305	361	423	415	414	451	488
Crespellano	340	397	496	546	616	655	806	947
Monte San Pietro	349	371	459	490	495	523	616	693
Monteveglia	194	225	253	301	331	374	424	464
Savigno	97	125	144	195	226	199	243	288
<b>Imolese</b>	<b>3.305</b>	<b>3.838</b>	<b>4.657</b>	<b>5.667</b>	<b>6.395</b>	<b>6.871</b>	<b>8.158</b>	<b>9.617</b>
Borgo Tossignano	163	225	286	327	347	334	367	369
Casalfumane	60	67	101	138	144	155	197	217
Castel del Rio	90	89	103	131	146	139	136	157
Castel Guelfo di Bologna	135	160	183	231	218	222	252	282
Castel San Pietro Terme	424	520	666	807	918	1.015	1.114	1.381
Dozza	186	203	257	323	384	380	470	514
Fontanelice	126	157	157	164	145	129	161	184
Imola	1.616	1.814	2.142	2.606	3.062	3.407	4.082	4.893
Medicina	359	435	543	678	778	824	1.009	1.162
Mordano	146	168	219	262	253	266	370	458
<b>Totale</b>	<b>33.021</b>	<b>38.720</b>	<b>47.431</b>	<b>55.840</b>	<b>61.569</b>	<b>65.790</b>	<b>75.277</b>	<b>86.701</b>

Fonte: Istat – elaborazioni a cura dell'Ufficio Statistica della Provincia di Bologna

**Tavola 12 – Minori residente stranieri. Provincia di Bologna, 31 dicembre 2002-2008**

	2002	2003	2004	2005	2006	2007	2008
<b>Terre d'Acqua</b>	<b>844</b>	<b>953</b>	<b>1.100</b>	<b>1.310</b>	<b>1.468</b>	<b>1.654</b>	<b>1.890</b>
Anzola dell'Emilia	133	149	188	236	268	266	316
Calderara di Reno	142	141	147	160	167	190	218
Crevalcore	248	298	363	418	463	506	565
Sala Bolognese	51	63	70	79	87	104	130
San Giovanni in Persiceto	195	210	226	278	332	402	429
Sant'Agata Bolognese	75	92	106	139	151	186	232
<b>Reno-Galliera</b>	<b>677</b>	<b>755</b>	<b>911</b>	<b>1.053</b>	<b>1.111</b>	<b>1.265</b>	<b>1.371</b>
Argelato	86	74	93	107	110	127	144
Bentivoglio	34	38	46	61	65	78	83
Castello d'Argile	52	61	69	89	103	120	135
Castel Maggiore	114	130	146	183	181	211	231
Galliera	104	123	155	164	168	183	197
Pieve di Cento	101	102	127	131	141	161	154
San Giorgio di Piano	69	88	107	110	110	129	149
San Pietro in Casale	117	139	168	208	233	256	278
<b>Terre di Pianura</b>	<b>598</b>	<b>660</b>	<b>800</b>	<b>860</b>	<b>910</b>	<b>1.068</b>	<b>1.182</b>
Baricella	84	91	102	106	107	114	148
Budrio	166	179	221	256	246	285	308
Granarolo dell'Emilia	65	66	77	72	84	112	129
Malalbergo	70	77	85	106	109	114	124
Minerbio	57	57	76	69	83	99	99
Molinella	156	190	239	251	281	344	374
<b>Valle dell'Idice</b>	<b>288</b>	<b>341</b>	<b>411</b>	<b>457</b>	<b>471</b>	<b>488</b>	<b>598</b>
Castenaso	54	60	76	83	100	114	126
Ozzano dell'Emilia	72	93	118	116	103	103	143
San Lazzaro di Savena	162	188	217	258	268	271	329
<b>Valle del Setta</b>	<b>404</b>	<b>429</b>	<b>465</b>	<b>490</b>	<b>529</b>	<b>555</b>	<b>605</b>
Loiano	118	130	148	144	150	141	145
Monghidoro	135	132	142	135	142	132	128
Monterenzio	46	54	56	59	67	78	102
Pianoro	105	113	119	152	170	204	230
<b>Appennino Bolognese</b>	<b>940</b>	<b>1.044</b>	<b>1.202</b>	<b>1.238</b>	<b>1.264</b>	<b>1.420</b>	<b>1.503</b>
Camugnano	28	30	28	26	25	16	9
Castel d'Aiano	28	21	41	42	37	38	38
Castel di Casio	58	60	60	55	54	47	51
Castiglione dei Pepoli	84	103	104	102	107	122	143
Gaggio Montano	96	89	100	98	115	117	137
Granaglione	36	40	38	37	49	52	45
Grizzana Morandi	92	105	125	132	134	137	134
Lizzano in Belvedere	15	13	12	11	10	17	22
Marzabotto	109	112	133	163	181	209	219
Monzuno	70	96	122	136	127	161	165
Porretta Terme	84	98	121	121	111	135	140
San Benedetto Val di Sambro	63	77	75	70	76	92	95
Vergato	177	200	243	245	238	277	305
<b>Non Associati</b>	<b>4.184</b>	<b>4.742</b>	<b>5.409</b>	<b>6.039</b>	<b>6.557</b>	<b>7.414</b>	<b>8.320</b>
Bologna	3.675	4.144	4.755	5.326	5.765	6.474	7.303
Casalecchio di Reno	250	290	312	353	400	528	574
Sasso Marconi	136	148	154	170	176	189	187
Zola Predosa	123	160	188	190	216	223	256
<b>Valle del Samoggia</b>	<b>530</b>	<b>584</b>	<b>653</b>	<b>701</b>	<b>715</b>	<b>824</b>	<b>920</b>
Bazzano	126	151	174	178	185	202	242
Castello di Serravalle	93	100	113	99	96	109	107
Crespellano	126	129	142	165	175	199	237
Monte San Pietro	92	106	107	124	120	149	160
Monteveglia	60	66	73	88	103	106	110
Savigno	33	32	44	47	36	59	64
<b>Imolese</b>	<b>980</b>	<b>1.101</b>	<b>1.374</b>	<b>1.551</b>	<b>1.663</b>	<b>1.900</b>	<b>2.154</b>
Borgo Tossignano	60	78	92	111	105	111	108
Casalfumane	16	24	36	40	41	49	51
Castel del Rio	20	24	39	47	44	44	46
Castel Guelfo di Bologna	43	51	69	55	50	59	69
Castel San Pietro Terme	129	144	169	198	229	256	314
Dozza	54	61	82	92	82	103	120
Fontanelice	40	40	48	41	32	38	41
Imola	471	494	618	719	819	933	1.056
Medicina	112	135	170	194	211	249	274
Mordano	35	50	51	54	50	58	75
<b>Totale</b>	<b>9.445</b>	<b>10.609</b>	<b>12.325</b>	<b>13.699</b>	<b>14.688</b>	<b>16.588</b>	<b>18.543</b>

Fonte: Istat – elaborazioni a cura dell'Ufficio Statistica della Provincia di Bologna



**Tavola 13 – Serie storica dei nati vivi stranieri. Provincia di Bologna, 2002-2008**

	2002	2003	2004	2005	2006	2007	2008
<b>Terre d'Acqua</b>	<b>80</b>	<b>79</b>	<b>112</b>	<b>112</b>	<b>142</b>	<b>131</b>	<b>172</b>
Anzola dell'Emilia	9	9	20	16	30	20	28
Calderara di Reno	18	16	15	16	14	17	25
Crevalcore	26	22	37	39	49	41	50
Sala Bolognese	3	5	8	7	7	8	13
San Giovanni in Persiceto	17	21	22	25	36	25	30
Sant'Agata Bolognese	7	6	10	9	6	20	26
<b>Reno-Galliera</b>	<b>67</b>	<b>60</b>	<b>108</b>	<b>112</b>	<b>93</b>	<b>128</b>	<b>110</b>
Argelato	12	8	8	19	9	23	18
Bentivoglio	3	4	9	6	6	9	9
Castello d'Argile	5	3	8	9	15	5	12
Castel Maggiore	9	9	16	19	12	16	11
Galliera	7	10	16	8	13	20	16
Pieve di Cento	7	10	18	8	8	18	10
San Giorgio di Piano	9	4	11	13	8	11	7
San Pietro in Casale	15	12	22	30	22	26	27
<b>Terre di Pianura</b>	<b>55</b>	<b>60</b>	<b>77</b>	<b>77</b>	<b>73</b>	<b>110</b>	<b>108</b>
Baricella	10	8	3	11	8	9	17
Budrio	13	17	26	24	15	24	32
Granarolo dell'Emilia	4	4	9	3	6	9	9
Malalbergo	10	6	5	9	9	13	10
Minerbio	1	2	9	5	9	12	4
Molinella	17	23	25	25	26	43	36
<b>Valle dell'Idice</b>	<b>29</b>	<b>44</b>	<b>42</b>	<b>40</b>	<b>37</b>	<b>32</b>	<b>43</b>
Castenaso	5	3	8	8	15	6	15
Ozzano dell'Emilia	5	7	14	10	8	8	9
San Lazzaro di Savena	19	34	20	22	14	18	19
<b>Valle del Setta</b>	<b>42</b>	<b>50</b>	<b>48</b>	<b>53</b>	<b>61</b>	<b>49</b>	<b>52</b>
Loiano	8	17	19	18	16	14	15
Monghidoro	13	13	14	17	16	11	6
Monterenzio	5	6	7	6	10	4	15
Pianoro	16	14	8	12	19	20	16
<b>Appennino Bolognese</b>	<b>83</b>	<b>85</b>	<b>119</b>	<b>100</b>	<b>119</b>	<b>119</b>	<b>131</b>
Camugnano	2	1	0	2	2	1	1
Castel d'Aiano	3	0	4	1	7	1	3
Castel di Casio	4	4	4	3	2	2	8
Castiglione dei Pepoli	7	9	8	3	11	7	6
Gaggio Montano	7	14	12	8	4	9	17
Granaglione	3	2	3	5	6	2	2
Grizzana Morandi	15	12	15	6	14	14	13
Lizzano in Belvedere	2	1	1	0	0	2	5
Marzabotto	6	5	21	12	15	15	22
Monzuno	6	6	18	17	15	15	13
Porretta Terme	12	7	7	12	6	14	11
San Benedetto Val di Sambro	5	6	5	6	7	7	4
Vergato	11	18	21	25	30	30	26
<b>Non Associati</b>	<b>323</b>	<b>413</b>	<b>486</b>	<b>536</b>	<b>571</b>	<b>642</b>	<b>652</b>
Bologna	291	376	430	474	501	567	580
Casalecchio di Reno	16	19	36	34	39	50	37
Sasso Marconi	8	4	13	14	14	12	15
Zola Predosa	8	14	7	14	17	13	20
<b>Valle del Samoggia</b>	<b>47</b>	<b>39</b>	<b>63</b>	<b>60</b>	<b>56</b>	<b>65</b>	<b>91</b>
Bazzano	10	12	14	14	15	17	25
Castello di Serravalle	12	6	17	11	10	11	14
Crespellano	12	4	16	10	14	10	24
Monte San Pietro	7	9	9	9	6	16	14
Monteveglia	4	5	3	9	6	5	9
Savigno	2	3	4	7	5	6	5
<b>Imolese</b>	<b>77</b>	<b>76</b>	<b>177</b>	<b>152</b>	<b>171</b>	<b>158</b>	<b>183</b>
Borgo Tossignano	2	9	12	16	11	8	10
Casalfiumanese	0	3	5	3	2	3	3
Castel del Rio	2	1	1	7	4	4	1
Castel Guelfo di Bologna	2	6	8	7	2	6	8
Castel San Pietro Terme	15	11	29	25	26	23	34
Dozza	4	4	9	9	7	12	8
Fontanelice	5	2	10	6	6	4	2
Imola	36	29	82	58	83	73	92
Medicina	7	10	18	17	24	21	17
Mordano	4	1	3	4	6	4	8
<b>Totale</b>	<b>803</b>	<b>906</b>	<b>1.232</b>	<b>1.242</b>	<b>1.323</b>	<b>1.434</b>	<b>1.542</b>

Fonte: Istat – elaborazioni a cura dell'Ufficio Statistica della Provincia di Bologna

**Tavola 14 – Serie storica dei decessi stranieri. Provincia di Bologna, 2002-2008**

	2002	2003	2004	2005	2006	2007	2008
<b>Terre d'Acqua</b>	<b>1</b>	<b>3</b>	<b>7</b>	<b>2</b>	<b>4</b>	<b>8</b>	<b>7</b>
Anzola dell'Emilia	0	1	3	0	1	2	0
Calderara di Reno	0	0	1	1	0	3	1
Crevalcore	0	1	1	1	0	1	4
Sala Bolognese	0	0	2	0	1	0	0
San Giovanni in Persiceto	0	1	0	0	2	2	2
Sant'Agata Bolognese	1	0	0	0	0	0	0
<b>Reno-Galliera</b>	<b>1</b>	<b>2</b>	<b>4</b>	<b>2</b>	<b>2</b>	<b>13</b>	<b>5</b>
Argelato	0	0	1	0	0	0	0
Bentivoglio	0	0	0	0	0	0	1
Castello d'Argile	0	0	0	0	0	0	1
Castel Maggiore	0	0	0	0	0	3	2
Galliera	0	2	0	0	1	2	0
Pieve di Cento	0	0	1	0	0	0	0
San Giorgio di Piano	0	0	1	0	0	3	1
San Pietro in Casale	1	0	1	2	1	5	0
<b>Terre di Pianura</b>	<b>2</b>	<b>2</b>	<b>3</b>	<b>1</b>	<b>3</b>	<b>2</b>	<b>8</b>
Baricella	1	0	1	0	0	0	1
Budrio	1	1	1	0	1	0	1
Granarolo dell'Emilia	0	0	0	1	0	1	1
Malalbergo	0	1	1	0	1	1	0
Minerbio	0	0	0	0	1	0	3
Molinella	0	0	0	0	0	0	2
<b>Valle dell'Idice</b>	<b>2</b>	<b>4</b>	<b>2</b>	<b>3</b>	<b>2</b>	<b>5</b>	<b>0</b>
Castenaso	2	0	0	1	1	2	0
Ozzano dell'Emilia	0	1	1	0	0	1	0
San Lazzaro di Savena	0	3	1	2	1	2	0
<b>Valle del Setta</b>	<b>1</b>	<b>0</b>	<b>3</b>	<b>1</b>	<b>2</b>	<b>3</b>	<b>0</b>
Loiano	0	0	0	1	1	1	0
Monghidoro	0	0	1	0	1	1	0
Monterenzio	0	0	1	0	0	0	0
Pianoro	1	0	1	0	0	1	0
<b>Appennino Bolognese</b>	<b>2</b>	<b>6</b>	<b>3</b>	<b>8</b>	<b>7</b>	<b>3</b>	<b>4</b>
Camugnano	0	1	0	0	0	0	0
Castel d'Aiano	0	0	0	0	0	0	0
Castel di Casio	1	0	0	1	1	0	1
Castiglione dei Pepoli	0	0	0	0	1	0	1
Gaggio Montano	1	0	1	0	2	0	0
Granaglione	0	0	0	0	0	0	0
Grizzana Morandi	0	3	0	1	1	0	0
Lizzano in Belvedere	0	0	0	0	1	0	1
Marzabotto	0	1	0	1	0	1	1
Monzuno	0	0	0	3	0	0	0
Porretta Terme	0	0	0	0	0	0	0
San Benedetto Val di Sambro	0	0	0	1	0	1	0
Vergato	0	1	2	1	1	1	0
<b>Non Associati</b>	<b>16</b>	<b>24</b>	<b>29</b>	<b>32</b>	<b>28</b>	<b>28</b>	<b>35</b>
Bologna	16	20	27	27	24	23	28
Casalecchio di Reno	0	2	0	2	2	3	4
Sasso Marconi	0	1	2	1	2	2	2
Zola Predosa	0	1	0	2	0	0	1
<b>Valle del Samoggia</b>	<b>1</b>	<b>2</b>	<b>1</b>	<b>0</b>	<b>0</b>	<b>0</b>	<b>2</b>
Bazzano	0	1	0	0	0	0	2
Castello di Serravalle	0	0	0	0	0	0	0
Crespellano	1	0	0	0	0	0	0
Monte San Pietro	0	0	1	0	0	0	0
Monteveglia	0	1	0	0	0	0	0
Savigno	0	0	0	0	0	0	0
<b>Imolese</b>	<b>0</b>	<b>2</b>	<b>10</b>	<b>6</b>	<b>7</b>	<b>6</b>	<b>8</b>
Borgo Tossignano	0	0	0	0	0	0	0
Casalfiumanese	0	0	0	0	0	0	0
Castel del Rio	0	0	1	0	0	0	1
Castel Guelfo di Bologna	0	0	0	0	1	0	1
Castel San Pietro Terme	0	0	0	1	1	1	1
Dozza	0	0	0	0	0	0	0
Fontanelice	0	0	2	0	0	0	1
Imola	0	2	7	5	4	4	2
Medicina	0	0	0	0	1	0	2
Mordano	0	0	0	0	0	1	0
<b>Totale</b>	<b>26</b>	<b>45</b>	<b>62</b>	<b>55</b>	<b>55</b>	<b>68</b>	<b>69</b>

Fonte: Istat – elaborazioni a cura dell'Ufficio Statistica della Provincia di Bologna

**Tavola 15 – Serie storica degli iscritti stranieri all'anagrafe. Provincia di Bologna, 2002-2008**

	2002	2003	2004	2005	2006	2007	2008
<b>Terre d'Acqua</b>	<b>457</b>	<b>879</b>	<b>1.021</b>	<b>1.179</b>	<b>1.003</b>	<b>1.693</b>	<b>1.658</b>
Anzola dell'Emilia	61	137	184	190	186	214	265
Calderara di Reno	88	79	138	161	114	195	245
Crevalcore	146	232	261	265	231	407	368
Sala Bolognese	37	67	64	71	81	117	115
San Giovanni in Persiceto	98	248	254	340	278	521	429
Sant'Agata Bolognese	27	116	120	152	113	239	236
<b>Reno-Galliera</b>	<b>541</b>	<b>864</b>	<b>923</b>	<b>999</b>	<b>750</b>	<b>1.324</b>	<b>1.210</b>
Argelato	70	98	122	109	115	178	182
Bentivoglio	27	44	41	63	41	88	84
Castello d'Argile	49	79	98	120	79	102	103
Castel Maggiore	82	160	165	149	111	274	256
Galliera	95	125	124	158	101	180	131
Pieve di Cento	53	77	119	112	80	99	104
San Giorgio di Piano	69	105	87	103	75	164	140
San Pietro in Casale	96	176	167	185	148	239	210
<b>Terre di Pianura</b>	<b>440</b>	<b>743</b>	<b>755</b>	<b>691</b>	<b>658</b>	<b>1.200</b>	<b>1.163</b>
Baricella	27	94	93	73	77	139	178
Budrio	94	179	210	182	147	286	292
Granarolo dell'Emilia	44	76	61	88	84	190	152
Malalbergo	74	112	109	119	87	157	166
Minerbio	29	77	103	87	97	133	107
Molinella	172	205	179	142	166	295	268
<b>Valle dell'Idice</b>	<b>301</b>	<b>615</b>	<b>504</b>	<b>570</b>	<b>426</b>	<b>789</b>	<b>886</b>
Castenaso	67	102	89	119	89	158	158
Ozzano dell'Emilia	86	141	144	113	85	152	202
San Lazzaro di Savena	148	372	271	338	252	479	526
<b>Valle del Setta</b>	<b>328</b>	<b>482</b>	<b>480</b>	<b>465</b>	<b>383</b>	<b>615</b>	<b>617</b>
Loiano	94	135	116	93	85	93	99
Monghidoro	62	116	96	91	62	97	86
Monterenzio	34	78	78	88	84	130	142
Pianoro	138	153	190	193	152	295	290
<b>Appennino Bolognese</b>	<b>682</b>	<b>1.128</b>	<b>1.133</b>	<b>806</b>	<b>803</b>	<b>1.526</b>	<b>1.267</b>
Camugnano	25	27	48	25	24	34	19
Castel d'Aiano	46	35	56	28	36	61	26
Castel di Casio	36	34	34	31	24	43	57
Castiglione dei Pepoli	38	98	87	64	57	166	167
Gaggio Montano	63	67	82	50	78	135	134
Granaglione	21	54	48	24	31	31	38
Grizzana Morandi	52	95	168	104	75	114	88
Lizzano in Belvedere	14	31	18	22	15	59	46
Marzabotto	74	122	88	108	122	174	142
Monzuno	106	137	93	63	83	205	116
Porretta Terme	40	75	85	61	40	113	101
San Benedetto Val di Sambro	39	67	63	52	72	72	57
Vergato	128	286	263	174	146	319	276
<b>Non Associati</b>	<b>3.728</b>	<b>6.143</b>	<b>6.109</b>	<b>5.740</b>	<b>5.134</b>	<b>7.848</b>	<b>10.217</b>
Bologna	3.370	5.308	5.427	4.886	4.507	6.511	8.963
Casalecchio di Reno	219	466	401	519	361	758	767
Sasso Marconi	61	176	114	128	81	263	184
Zola Predosa	78	193	167	207	185	316	303
<b>Valle del Samoggia</b>	<b>353</b>	<b>561</b>	<b>579</b>	<b>674</b>	<b>502</b>	<b>938</b>	<b>1.027</b>
Bazzano	87	115	139	151	124	189	268
Castello di Serravalle	66	77	90	73	72	127	126
Crespellano	70	139	112	175	114	217	257
Monte San Pietro	51	117	100	117	92	189	166
Monteveglia	37	65	73	86	75	119	110
Savigno	42	48	65	72	25	97	100
<b>Imolese</b>	<b>891</b>	<b>1.167</b>	<b>1.430</b>	<b>1.388</b>	<b>1.163</b>	<b>2.020</b>	<b>2.350</b>
Borgo Tossignano	82	73	61	57	32	67	57
Casalfiumanese	13	34	47	29	28	65	51
Castel del Rio	20	25	45	19	10	19	45
Castel Guelfo di Bologna	35	41	67	41	51	65	71
Castel San Pietro Terme	128	226	230	194	189	261	422
Dozza	45	70	82	109	59	151	137
Fontanelice	45	18	24	29	24	60	53
Imola	373	432	597	666	570	913	1.102
Medicina	106	168	197	190	137	277	271
Mordano	44	80	80	54	63	142	141
<b>Totale</b>	<b>7.721</b>	<b>12.582</b>	<b>12.934</b>	<b>12.512</b>	<b>10.822</b>	<b>17.953</b>	<b>20.395</b>

Fonte: Istat – elaborazioni a cura dell'Ufficio Statistica della Provincia di Bologna

**Tavola 16 – Serie storica dei cancellati stranieri all’anagrafe per comune Provincia di Bologna, 2002-2008**

	2002	2003	2004	2005	2006	2007	2008
<b>Terre d'Acqua</b>	<b>191</b>	<b>289</b>	<b>459</b>	<b>683</b>	<b>640</b>	<b>748</b>	<b>761</b>
Anzola dell'emilia	23	40	74	100	118	117	139
Calderara di reno	54	50	81	124	100	119	90
Crevalcore	29	52	72	170	158	152	164
Sala bolognese	16	14	34	56	48	66	46
San giovanni in persiceto	56	101	150	168	158	200	238
Sant'agata bolognese	13	32	48	65	58	94	84
<b>Reno-Galliera</b>	<b>266</b>	<b>351</b>	<b>445</b>	<b>634</b>	<b>640</b>	<b>640</b>	<b>715</b>
Argelato	22	69	67	94	98	92	129
Bentivoglio	23	20	40	37	29	40	52
Castello d'argile	20	22	46	74	64	46	59
Castel maggiore	49	78	73	103	128	111	136
Galliera	10	21	58	77	88	82	113
Pieve di cento	39	60	56	64	77	54	71
San giorgio di piano	57	21	37	76	55	66	62
San pietro in casale	46	60	68	109	101	149	93
<b>Terre di Pianura</b>	<b>112</b>	<b>235</b>	<b>332</b>	<b>520</b>	<b>482</b>	<b>498</b>	<b>579</b>
Baricella	9	39	35	43	65	65	76
Budrio	30	51	80	125	146	121	151
Granarolo dell'emilia	19	39	40	65	43	47	69
Malalbergo	14	29	65	89	81	71	88
Minerbio	13	31	41	70	47	86	66
Molinella	27	46	71	128	100	108	129
<b>Valle dell'Idice</b>	<b>191</b>	<b>241</b>	<b>280</b>	<b>455</b>	<b>366</b>	<b>441</b>	<b>458</b>
Castenaso	29	34	54	79	56	72	89
Ozzano dell'emilia	26	33	81	128	109	80	83
San lazzaro di savena	136	174	145	248	201	289	286
<b>Valle del Setta</b>	<b>180</b>	<b>281</b>	<b>315</b>	<b>457</b>	<b>365</b>	<b>365</b>	<b>386</b>
Loiano	67	85	85	140	99	119	76
Monghidoro	44	70	68	114	99	96	88
Monterenzio	30	40	39	74	51	52	53
Pianoro	39	86	123	129	116	98	169
<b>Appennino Bolognese</b>	<b>411</b>	<b>525</b>	<b>753</b>	<b>736</b>	<b>786</b>	<b>729</b>	<b>850</b>
Camugnano	14	14	44	29	22	42	28
Castel d'aiano	18	36	18	25	51	36	21
Castel di casio	23	18	53	37	32	28	38
Castiglione dei pepoli	22	14	73	57	67	56	64
Gaggio montano	43	67	46	49	49	61	59
Granaglione	25	19	32	47	16	24	42
Grizzana morandi	45	40	121	71	82	90	111
Lizzano in belvedere	11	7	12	11	19	12	14
Marzabotto	31	45	53	64	66	62	101
Monzuno	36	45	61	66	87	65	93
Porretta terme	19	32	26	61	68	49	56
San benedetto val di sambro	38	30	48	52	50	33	44
Vergato	86	158	166	167	177	171	179
<b>Non Associati</b>	<b>856</b>	<b>2.186</b>	<b>2.223</b>	<b>3.129</b>	<b>3.315</b>	<b>3.832</b>	<b>3.807</b>
Bologna	682	1.904	1.858	2.606	2.777	3.228	3.085
Casalecchio di reno	58	162	199	256	322	315	354
Sasso marconi	64	57	97	110	93	125	161
Zola predosa	52	63	69	157	123	164	207
<b>Valle del Samoggia</b>	<b>157</b>	<b>202</b>	<b>301</b>	<b>550</b>	<b>426</b>	<b>478</b>	<b>524</b>
Bazzano	49	20	55	109	89	104	105
Castello di serravalle	22	27	45	92	83	90	89
Crespellano	24	44	78	115	89	66	116
Monte san pietro	36	38	77	121	70	96	89
Monteveglia	10	41	28	65	38	69	70
Savigno	16	32	18	48	57	53	55
<b>Imolese</b>	<b>435</b>	<b>422</b>	<b>587</b>	<b>806</b>	<b>854</b>	<b>730</b>	<b>891</b>
Borgo tossignano	22	21	32	53	56	34	55
Casalfiumanese	6	3	15	26	19	23	31
Castel del rio	23	12	17	11	21	22	24
Castel guelfo di bologna	12	24	27	61	48	35	41
Castel san pietro terme	47	91	118	107	120	159	155
Dozza	32	20	25	57	70	61	93
Fontanelice	19	20	25	54	46	28	30
Imola	211	131	208	263	304	238	291
Medicina	37	70	80	107	114	92	118
Mordano	26	30	40	67	56	38	53
<b>Totale</b>	<b>2.799</b>	<b>4.732</b>	<b>5.695</b>	<b>7.970</b>	<b>7.874</b>	<b>8.461</b>	<b>8.971</b>

Fonte: Istat – elaborazioni a cura dell'Ufficio Statistica della Provincia di Bologna