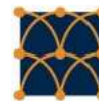




Provincia di Bologna

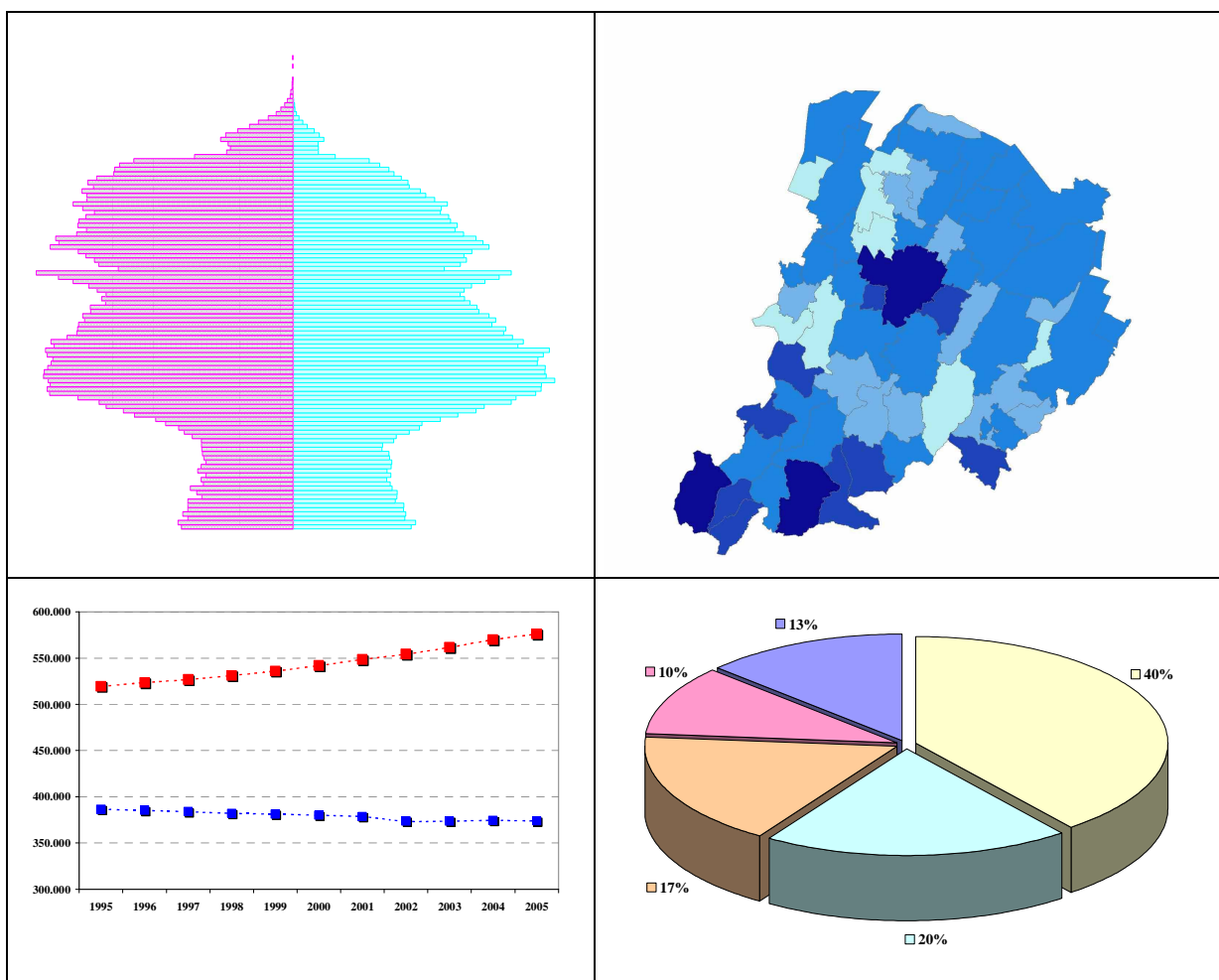
Provincia di Bologna
Servizio Studi per la Programmazione
Ufficio di Statistica



Sistema statistico nazionale
Ufficio di statistica

LA POPOLAZIONE AL 31.12.2006 IN PROVINCIA DI BOLOGNA

TENDENZE, CARATTERISTICHE DEMOGRAFICHE E DISTRIBUZIONE TERRITORIALE



Luglio 2007

Provincia di Bologna
Servizio Studi per la Programmazione - Ufficio di Statistica

La popolazione al 13.12.2006 in Provincia di Bologna **Tendenze, caratteristiche demografiche e distribuzione territoriale**

Indice

- 1. Premessa: la rilevazione della popolazione al 31 dicembre 2006**
- 2. L'evoluzione della popolazione provinciale**
- 3. Densità e distribuzione territoriale**
- 4. La struttura della popolazione**
- 5. Il movimento naturale e migratorio**
- 6. La presenza dei residenti stranieri**

A cura dell'Ufficio Statistica – Provincia di Bologna
http://www.provincia.bologna.it/programmazione/statistica/stat_1.htm
e-mail: statistica@provincia.bologna.it
Tel. 051/6598425 – 051/6598947.
Via Finelli, 3
40126 – Bologna

Si autorizza la riproduzione a fini non commerciali e con citazione della fonte

Note:**Associazioni e Unioni comunali costituite in provincia di Bologna:**

Terre d'Acqua: Anzola dell'Emilia, Calderara di Reno, Crevalcore, Sala Bolognese, San Giovanni in Persiceto, Sant'Agata Bolognese;

Reno-Galliera: Argelato, Bentivoglio, Castello d'Argile, Castel Maggiore, Galliera, Pieve di Cento, San Giorgio di Piano, San Pietro in Casale;

Terre di Pianura: Baricella, Budrio, Granarolo dell'Emilia, Malalbergo, Minerbio, Molinella;

Valle dell'Idice: Castenaso, Ozzano dell'Emilia, San Lazzaro di Savena;

Cinque Valli: Castiglione dei Pepoli, Loiano, Monghidoro, Monterezeno, Monzuno, Pianoro, San Benedetto Val di Sambro, Sasso Marconi;

Alta e Media Valle del Reno: Camugnano, Castel d'Aiano, Castel di Casio, Gaggio Montano, Granaglione, Grizzana Morandi, Lizzano in Belvedere, Marzabotto, Porretta Terme, Vergato;

Valle del Samoggia: Bazzano, Castello di Serravalle, Crespellano, Monte San Pietro, Monteveglio, Savigno;

Circondario di Imola: Imola, Castel Guelfo di Bologna, Castel San Pietro Terme, Dozza, Medicina, Mordano, Borgo Tossignano, Casalfiumanese, Castel del Rio, Fontanelice;

Bologna, Casalecchio di Reno e Zola Predosa non aderiscono ad alcuna associazione. Nelle tavole finali di questo documento Bologna è presentata singolarmente, mentre Casalecchio di Reno e Zola Predosa sono aggregate assieme.

Aggregazioni per ambiti territoriali:

Cintura: Granarolo dell'Emilia, Anzola dell'Emilia, Ozzano dell'Emilia, Calderara di Reno, Castenaso, Sasso Marconi, Castel Maggiore, Zola Predosa, Pianoro, San Lazzaro di Savena, Casalecchio di Reno;

Pianura: Crespellano, Bentivoglio, Castello d'Argile, Galliera, Baricella, Sala Bolognese, Sant'Agata Bolognese, San Giorgio di Piano, Pieve di Cento, Malalbergo, Minerbio, Argelato, San Pietro in Casale, Crevalcore, Molinella, Budrio, San Giovanni in Persiceto;

Collina-Montagna: Monte San Pietro, Monteveglio, Bazzano, Castel d'Aiano, Camugnano, Granaglione, Lizzano in Belvedere, Savigno, Castel di Casio, Monghidoro, Grizzana Morandi, Castello di Serravalle, Loiano, San Benedetto Val di Sambro, Gaggio Montano, Porretta Terme, Monterezeno, Monzuno, Castiglione dei Pepoli, Marzabotto, Vergato;

Circondario di Imola: Castel del Rio, Fontanelice, Casalfiumanese, Borgo Tossignano, Mordano, Dozza, Castel Guelfo di Bologna, Medicina, Castel San Pietro Terme, Imola.

Calcolo degli indici demografici

Indice di vecchiaia = $\text{Pop. 65 e oltre} / \text{Pop. 0-14} \times 100$

Indice di dipendenza demografica = $(\text{Pop. 0-14} + \text{Pop. 65 e oltre}) / \text{Pop. 15-64} \times 100$

Indice di struttura della popolazione attiva = $\text{Pop. 40-64} / \text{Pop. 15-39} \times 100$

Indice di ricambio della popolazione = $\text{Pop. 60-64} / \text{Pop. 15-19} \times 100$

Indice di carico dei figli per donna = $\text{Pop. 0-4} / \text{Pop. fem. 15-44} \times 100$

Tasso di natalità = $\text{Nati/Pop.} \times 1000$

Tasso di mortalità = $\text{Morti/Pop.} \times 1000$

Tasso di iscrizione anagrafica = $\text{Iscritti/Pop.} \times 1000$

Tasso di cancellazione anagrafica = $\text{Cancellazione/Pop.} \times 1000$

1. Premessa: la rilevazione della popolazione al 31 dicembre 2006

Da quasi venti anni l'Ufficio di Statistica della Provincia di Bologna realizza la rilevazione della popolazione residente in tutti i comuni del territorio provinciale raccogliendo i dati necessari direttamente dagli uffici anagrafe. La rilevazione è dunque il risultato di un'attività basata essenzialmente sulla collaborazione instaurata con le anagrafi comunali ed il personale amministrativo a queste addetto. Negli ultimi anni, la rilevazione è svolta anche su sollecitazione e richiesta del Servizio Statistico della Regione Emilia-Romagna e di altri enti erogatori di servizi pubblici.

I dati rilevati riguardano la disaggregazione della popolazione per sesso, età, comune di residenza, eventuale cittadinanza straniera, il movimento naturale e migratorio. I risultati della rilevazione sono pubblicati a partire dal 1998 nella sezione "statistica" del sito web curato dal Servizio Studi e Programmazione della Provincia di Bologna¹, in precedenza venivano diffusi tramite pubblicazioni a stampa.

Allo scopo di rendere ulteriormente visibili i risultati della rilevazione al 31 dicembre 2006, oltre a diffonderne i risultati attraverso le pagine web, si è deciso di diffondere il presente documento. In particolare, in questa breve nota sono riassunte e commentate sinteticamente le principali tendenze riguardanti dinamica e struttura della popolazione provinciale, densità e distribuzione territoriale, la presenza degli stranieri, il movimento naturale e migratorio.

Nelle tavole statistiche presentate in appendice sono riportati i dati relativi al movimento della popolazione provinciale e i principali indicatori demografici (distribuzione percentuale tra i sessi, densità territoriale, stranieri ogni 100 residenti in complesso, incremento della popolazione, età media, percentuale di popolazione oltre i 65 anni, indice di vecchiaia, indice di dipendenza demografica, etc.). Si è adottato come riferimento territoriale la suddivisione tra i vari comuni della provincia e l'aggregazione rispetto alle diverse associazioni e unioni comunali costituite tra le varie amministrazioni.

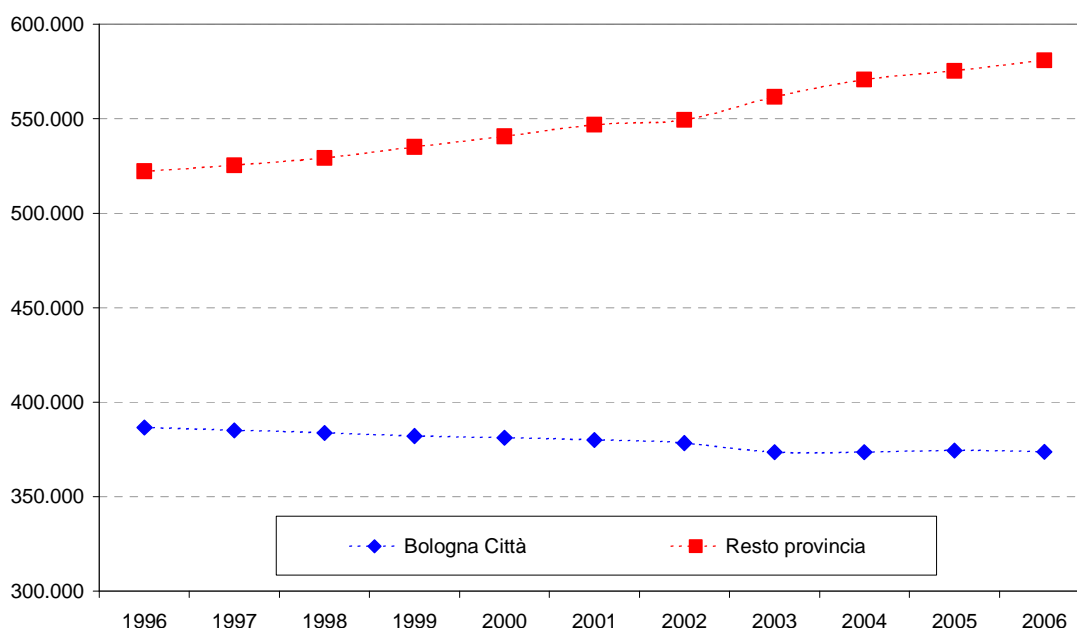
2. L'evoluzione della popolazione provinciale

Negli ultimi anni, l'evoluzione demografica osservata è stata caratterizzata dalla evidente perdita di popolazione patita dalla città capoluogo a tutto vantaggio del restante territorio provinciale: al 31 dicembre 2006, mentre il comune di Bologna ha perso rispetto a dieci anni prima il 2,8 per cento dei suoi abitanti, il complesso della provincia ha segnato un incremento pari al +4,8 crescendo in termini assoluti da 910.593 a 954.682 abitanti (si consideri la tavola 6 in appendice).

Considerando la variazione decennale delle associazioni comunali, gli incrementi percentuali più consistenti hanno riguardato la Valle del Samoggia (+15,9 per cento) e la pianura a nord del comune capoluogo, costituite dalle associazioni di Terre di Pianura (+14,5), Reno-Galliera (+15,4) e Terre d'Acqua (13,2). In questa zona (si veda il cartogramma alla figura 3 e la tavola 6), emerge il significativo incremento dei comuni di Sala Bolognese (+36,6 per cento), Castello d'Argile (+40,7) e San Giorgio di Piano (26,6). Ancora per quest'ultimo anno osservato, tra 31 dicembre 2005 e 2006, la popolazione provinciale nel suo complesso è cresciuta dell'0,5 per cento contro la lievissima perdita - pari allo 0,2 - patita dalla città di Bologna. Sempre nel 2006, sono state le associazioni Reno-Galliera (+1,6 per cento), Terre d'Acqua (1,8), Terre di Pianura (+1,4) ad aver registrato gli incrementi più elevati. Del resto, i comuni situati nell'ambito territoriale della pianura a nord di Bologna registrano importanti incrementi demografici: San Giorgio di Piano (+5,8), Sala Bolognese (+4,9) e Castello d'Argile (+3,3 per cento); si vedano in proposito i dati riportati nella tavola 2.

¹ L'indirizzo internet è il seguente: http://www.provincia.bologna.it/programmazione/statistica/stat_1.htm

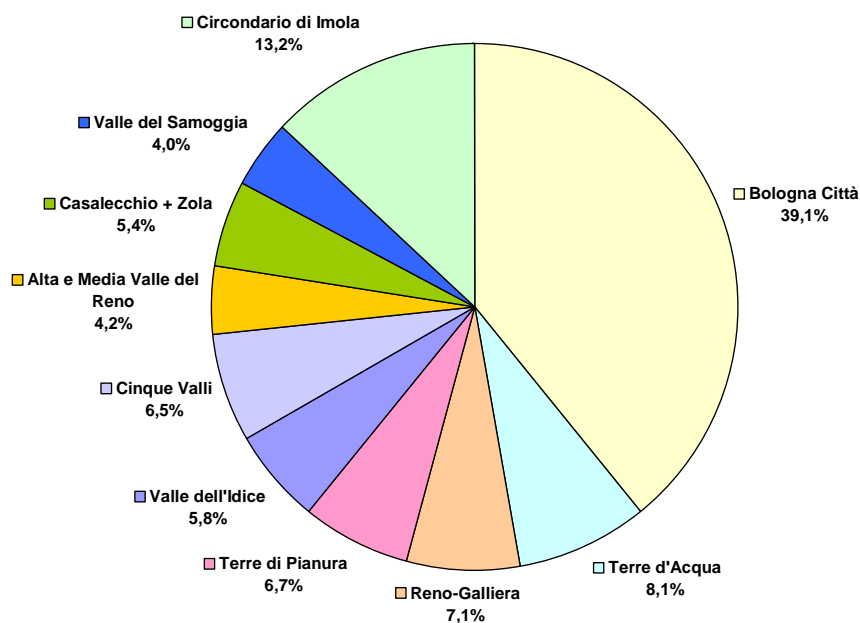
Figura 1 – *Popolazione residente nella città di Bologna e nel resto della provincia di Bologna, 1996-2006*



3. Densità e distribuzione territoriale

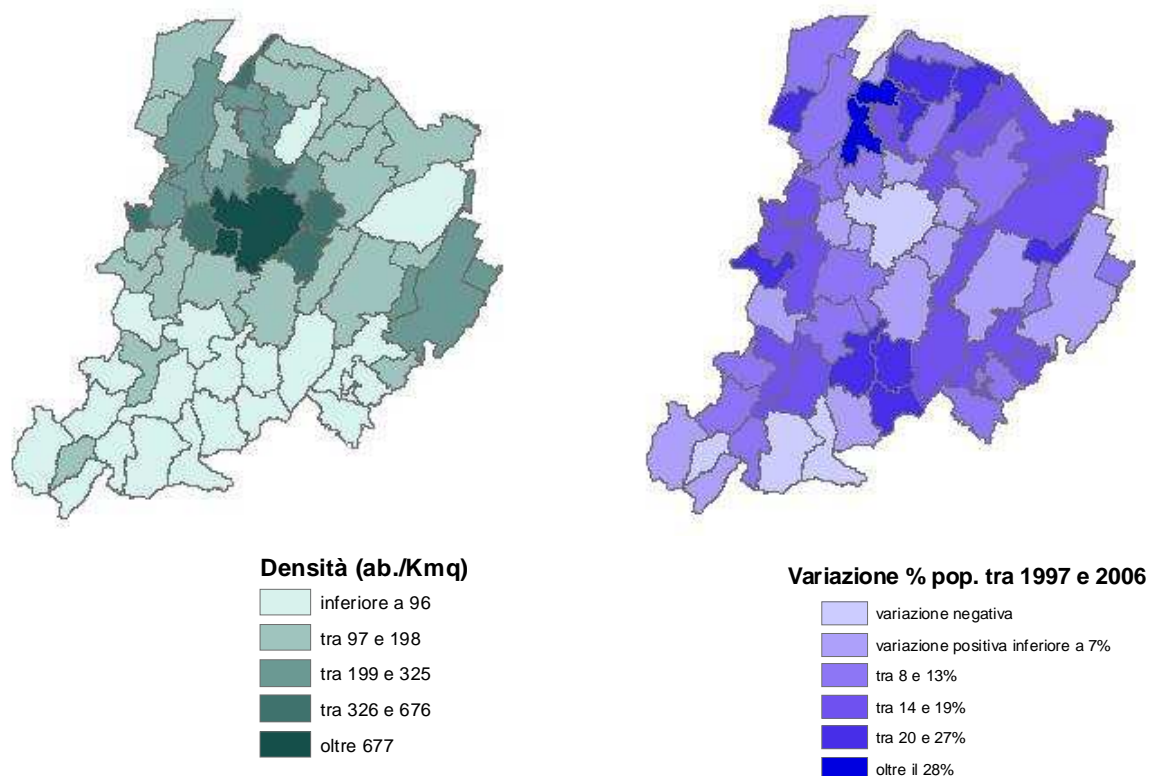
Al 31 dicembre 2006 la popolazione provinciale ammonta complessivamente a 954.682 abitanti, di cui 373.026 unità (pari al 39,1 per cento) residenti nella sola città di Bologna e 125.903 (ovvero il 13,2 per cento) nel circondario di Imola. Le associazioni comunali che pesano maggiormente dal punto di vista demografico sono quella di Terre d'Acqua (77.135 abitanti) e Reno-Galliera (67.859) che raccolgono rispettivamente l'8,1 e il 7,1 per cento della popolazione della provincia. Oltre al comune capoluogo, soltanto quattro comuni superano i ventimila abitanti: Imola (66.658), Casalecchio di Reno (34.524), San Lazzaro (30.228), San Giovanni in Persiceto (25.685) e Castel San Pietro terme (20.020); mentre invece rimangono sotto la soglia dei duemila residenti Castel d'Aiano (1.977), Fontanelice (1.868) e Castel del Rio (1.254).

Figura 2 – *Distribuzione percentuale della popolazione residente nelle associazioni/unioni comunali. Provincia di Bologna, 31 dicembre 2006*



Il territorio provinciale si estende per oltre 3.702 chilometri quadrati ed il comune che insiste sulla superficie più ampia non è quello di Bologna (140,7 kmq) ma bensì quello di Imola (205 Kmq). Per il complesso della provincia, la densità demografica (ovvero il rapporto tra numero di abitanti e la corrispondente estensione territoriale) si attesta su 257,8 persone per chilometro quadrato. In particolare, i comuni di Bologna e Casalecchio risultano essere quelli più densamente popolati (rispettivamente 2.650 abitanti per chilometro quadrato e 1.987,6) mentre tutti gli altri si attestano su valori sensibilmente inferiori. Le associazioni comunali con il più elevato livello di densità demografica sono invece: Terre d'Acqua (205,8 abitanti/kmq), Reno-Galliera (229,6) e quella della Valle dell'Idice (383,9). La mappa alla figura 3 mostra inoltre come i comuni più densamente abitati siano proprio quelli appartenenti alla fascia immediatamente confinante con il capoluogo e nella zona di pianura più a nord.

Figura 3 – Mappe relative alla densità territoriale al 31 dicembre 2006 e alla variazione percentuale della popolazione residente tra 1997 e 2006 nei comuni della Provincia di Bologna

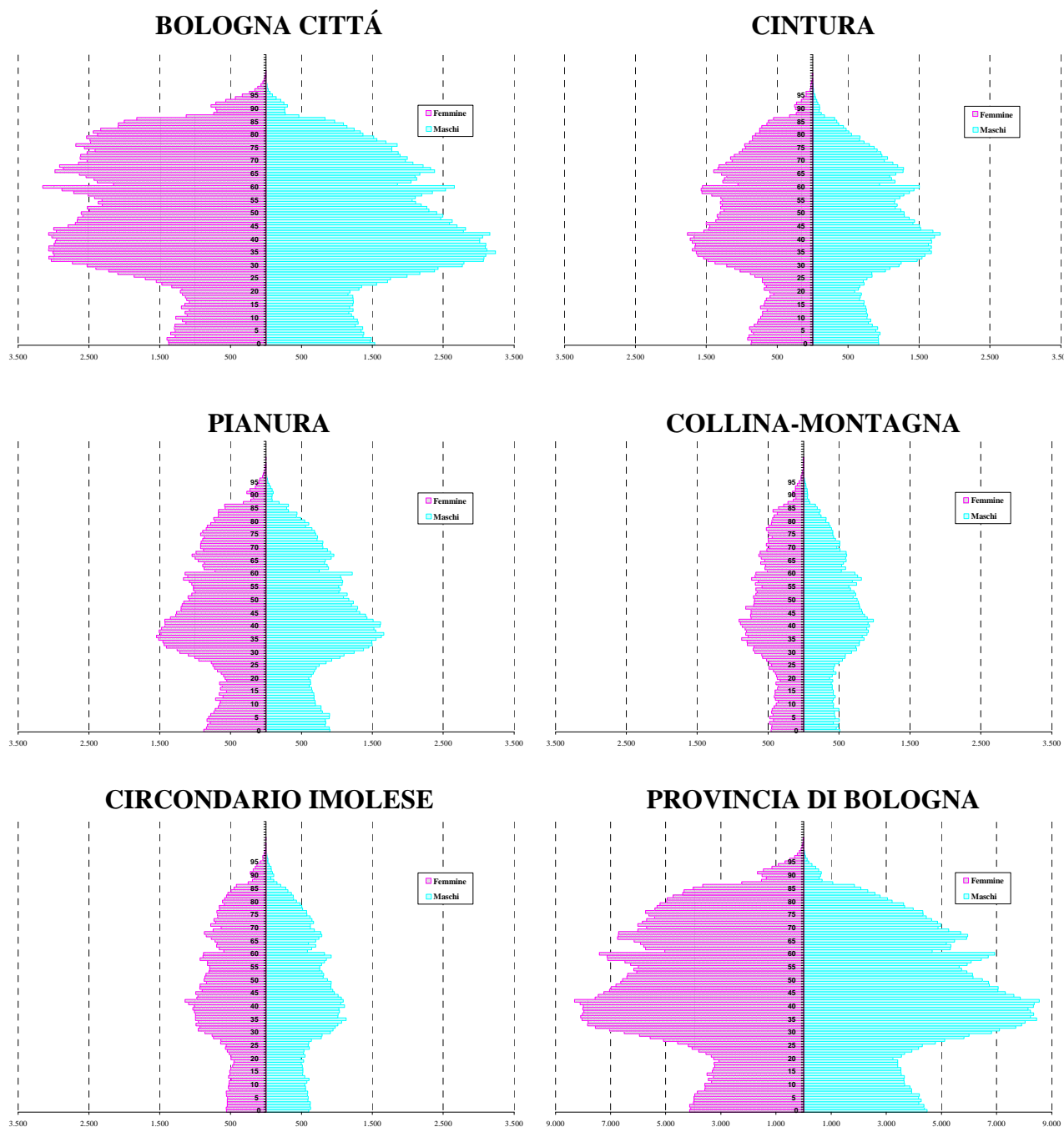


4. La struttura per età e sesso della popolazione

Un'ulteriore tematica su cui riflettere è rappresentata dalla caratterizzazione demografica per età e sesso della popolazione. Innanzitutto, la tavola 2 mette ben in evidenza come la suddivisione della popolazione tra i due sessi veda il prevalere del contingente femminile. Le donne, a livello provinciale, rappresentano il 51,8 per cento della popolazione in complesso contro il 48,2 degli uomini. La quota di popolazione femminile, infatti, si attesta oltre il 50 per cento in tutti gli ambiti associativi considerati, raggiungendo il 53,3 per il comune di Bologna.

In realtà, è possibile spiegare la prevalenza delle donne nella composizione per sesso alla luce dei migliori livelli di sopravvivenza femminile nelle classi adulte o più anziane, per cui il processo di invecchiamento della popolazione si traduce nel conseguente aumento del numero di donne anziane.

Figura 4 – *Rappresentazione* per età e sesso della struttura della popolazione nei vari ambiti territoriali. Provincia di Bologna, 31 dicembre 2006*



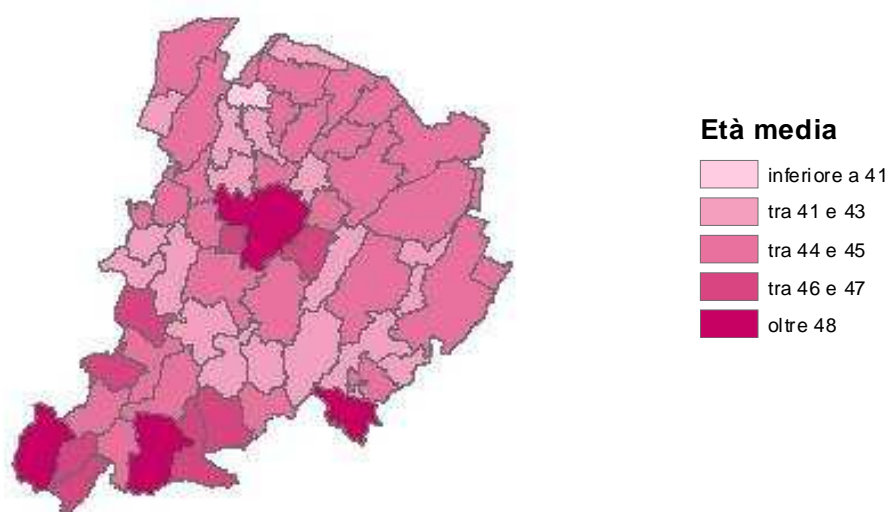
* Nota: per quanto riguarda la provincia di Bologna, l'asse delle ascisse varia da 0 a 9.000 unità, per tutti gli altri ambiti considerati varia invece da 0 a 3.500 unità.

I grafici per età e sesso riportati nella figura 5 mostrano come, in tutti gli ambiti territoriali osservati, le classi di età adulte prevalgano su quelle giovanili, mentre la lieve ripresa della natalità avvenuta negli ultimi anni ha reso più consistente la fascia di popolazione in età infantile. Si noti inoltre come la struttura per età della popolazione cambi in relazione ai vari ambiti territoriali considerati. Tutto questo è dovuto: in parte al processo di invecchiamento della popolazione che risulta più avanzato in alcune zone del territorio; in parte alla dinamica dei flussi migratori che agiscono in modo differenziato sulle varie fasce d'età.

Le osservazioni appena fatte trovano ulteriore conferma nella mappa seguente, relativa alla distribuzione dei comuni in ragione dell'età media della popolazione residente (figura 6): la

popolazione risulta infatti più anziana a Bologna e nei comuni della zona montana e appenninica, dove l'età media risulta superiore ai 46 anni; nelle zone della seconda cintura (meta negli ultimi anni di giovani coppie con figli piccoli al seguito) questo indicatore è invece sensibilmente inferiore (sotto i 41 anni). Questo quadro risulta ulteriormente confermato anche dai cartogrammi relativi all'indice di invecchiamento e alla percentuale di popolazione oltre i 65 anni e con meno di 6 anni (si vedano le mappe riportate nella figura 6).

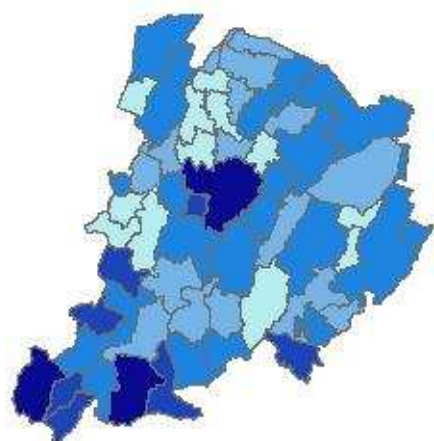
Figura 5 – *Mappa relativa all'età media della popolazione residente in complesso. Provincia di Bologna, 31 dicembre 2006*



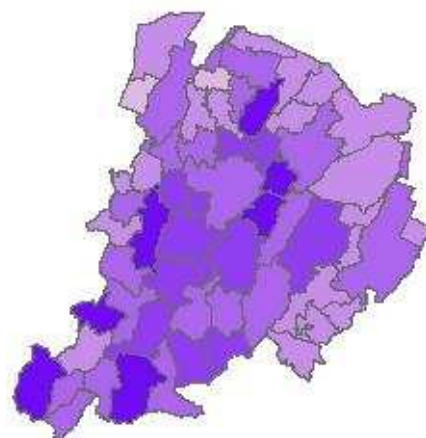
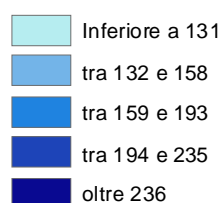
La tavola 2 presenta i principali indicatori relativi alla struttura per età della popolazione². Da tali indici emerge come l'epicentro urbano di Bologna (ma anche i comuni immediatamente limitrofi di Casalecchio e Zola) patisca un elevato grado di invecchiamento. Per Bologna, infatti, l'indice di vecchiaia si attesta a 261,5 così come elevato risulta anche l'indice di dipendenza demografica; piuttosto ridotta inoltre risulta anche la quota di bambini piccoli ogni 100 donne tra 15 e 49 anni (il carico di figli per donna). Ma la "sofferenza demografica" dovuta al crescere del numero di anziani, riguarda anche i comuni montani: in particolare, per l'Alta e Media Valle del Reno si registra complessivamente un indice di invecchiamento pari a 183,1 con alcuni comuni attestati su livelli sensibilmente elevati come Camugnano (304,4) o Lizzano (297,9); ancora l'Alta e Media Valle del Reno registra il valore dell'indice di dipendenza più elevato, pari a 57,2 "dipendenti" (ovvero persone di età inferiore ai 15 anni e superiore a 64) ogni 100 individui appartenenti alla popolazione attiva. Infine, le associazioni territoriali della Valle del Samoggia e della Reno-Galleria, con un indice di vecchiaia rispettivamente pari a 139,3 e 144,5, risultano essere le più "strutturalmente giovani" dal punto di vista demografico.

² In estrema sintesi, gli indicatori presentati sono: l'indice di vecchiaia relativo al grado di invecchiamento raggiunto nella popolazione; l'indice di dipendenza demografico che indica il carico di giovanissimi e anziani sulla collettività presunta attiva (gli individui tra 15 e 64 anni di età); l'indice di struttura della popolazione attiva che misura il grado di invecchiamento di questo specifico segmento della popolazione; l'indice di ricambio della popolazione che è dato dal rapporto tra coloro che sono in procinto di uscire dalla popolazione attiva e quanti vi stanno per entrare; l'indice di carico dei figli per donna pari al numero di bambini in età prescolare per ogni donna in età feconda (per quanto riguarda gli specifici dettagli relativi alle modalità di calcolo si veda la nota iniziale di questo documento).

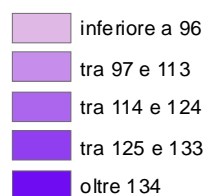
Figura 6 – Mappe relative a vari indicatori della struttura per età: indice di vecchiaia, indice di struttura della popolazione attiva, percentuale della popolazione con 65 anni e oltre, percentuale di popolazione con meno di 6 anni. Provincia di Bologna, 31 dicembre 2006



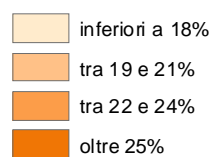
Indice di vecchiaia



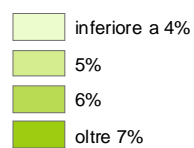
Indice di struttura popolazione attiva



Percentuale di popolazione con 65 e oltre



Percentuale di popolazione con meno di 6 anni



5. Il movimento naturale e migratorio

In questo paragrafo, presentiamo i dati relativi al movimento naturale e migratorio avvenuti nella provincia. Dato il carattere sintetico di questa breve nota prenderemo in considerazione l'andamento negli ultimi dieci anni dei tassi di natalità, mortalità, iscrizione e cancellazione anagrafica. Abbiamo infatti costruito e confrontato le serie storiche di questi indicatori dal 1997 al 2006 per il complesso della provincia, la sola città di Bologna e il resto dei comuni. Per una disamina più dettagliata, in termini assoluti, dei valori registrati nei singoli comuni della provincia si rimanda alle tavole presentate in appendice.

Per quanto concerne la dinamica relativa al movimento naturale, appare subito evidente come i livelli e le tendenze in atto di natalità e mortalità risentano delle specificità dell'attuale struttura per età della popolazione. Dai tassi di natalità e mortalità per mille abitanti nella tabella 1 e dalle serie storiche per la città di Bologna e il resto dei comuni nei grafici 7 e 8, è possibile osservare che:

- nei dieci anni considerati, la natalità appare in crescita tendenziale (per il complesso della provincia, il tasso relativo passa infatti da 7,6 per mille abitanti nel 1997 a 9,2 nel 2006);
- l'andamento dei tassi di mortalità appare sostanzialmente stazionario in ognuno negli ambiti considerati (fatta eccezione per un lieve aumento registrato nel 2003);
- i valori del tasso di natalità calcolati per la città di Bologna risultano sistematicamente inferiori a quelli registrati per il resto dei comuni della provincia: è importante ricordare che ciò è conseguenza soprattutto della differente struttura per età della popolazione (una popolazione con un più elevato indice di invecchiamento ha infatti meno donne in età feconda e meno madri);
- il livello dei tassi di mortalità del capoluogo risultano superiore a quelli calcolati per i restanti comuni della provincia (per effetto appunto della diversa struttura per età, che vede nella città di Bologna una più consistente proporzione di anziani);
- per ogni ambito considerato i tassi di mortalità restano costantemente superiori a quelli di natalità; ad ogni modo, nei restanti comuni della provincia (grafico 8), il differenziale tra natalità e mortalità è andato nel corso degli ultimi anni progressivamente attenuandosi: dato questo che nel prossimo futuro potrebbe anche tradursi in un attivo del bilancio naturale.

Al fine di rappresentare le tendenze del movimento migratorio, abbiamo calcolato i tassi iscrizione e cancellazione anagrafica (rapportando rispettivamente il numero degli iscritti e dei cancellati alla popolazione media residente nell'anno di riferimento). Il periodo osservato copre sempre il decennio 1997-2006. Occorre ricordare che i dati presentati nella tabella 2 e nelle figure 9 e 10, fanno riferimento al totale complessivo delle iscrizioni e delle cancellazioni anagrafiche e prendono quindi in considerazione non soltanto i residenti stranieri, ma anche gli italiani. Dall'andamento dei tassi appena illustrati possiamo notare che:

- il numero degli iscritti per mille abitanti resta sempre più alto del numero dei cancellati in ciascuno degli ambiti considerati: nonostante il passivo dovuto al saldo naturale è dunque il contributo proveniente dal movimento migratorio a determinare la crescita della popolazione provinciale;
- per quanto riguarda la città di Bologna, i tassi di iscrizione superano quelli di cancellazione in modo meno netto e visibile di quanto accada invece nel resto della provincia.

Tabella 1 – *Tassi di natalità e mortalità per mille abitanti. Provincia di Bologna, città capoluogo e resto dei comuni, 1997-2006*

NATALITA' PER MILLE ABITANTI	1997	1998	1999	2000	2001	2002	2003	2004	2005	2006
Bologna Città	6,7	6,6	7,1	7,4	7,3	7,7	7,7	8,1	7,9	8,1
Resto Provincia Bologna	8,3	8,3	8,6	9,2	9,1	9,3	9,1	9,6	9,4	9,9
Totale Provincia Bologna	7,6	7,6	8,0	8,5	8,4	8,7	8,5	9,0	8,8	9,2
MORTALITA' PER MILLE ABITANTI	1997	1998	1999	2000	2001	2002	2003	2004	2005	2006
Bologna Città	13,5	13,9	13,3	13,3	12,8	12,5	13,8	12,5	13,0	13,0
Resto Provincia Bologna	11,1	11,1	11,1	11,0	10,5	10,8	11,2	10,5	10,5	10,4
Totale Provincia Bologna	12,1	12,2	12,0	11,9	11,4	11,5	12,2	11,3	11,5	11,4

Figura 7 – *Serie storica dei tassi di natalità e mortalità per mille abitanti nella città di Bologna, 1997-2006*

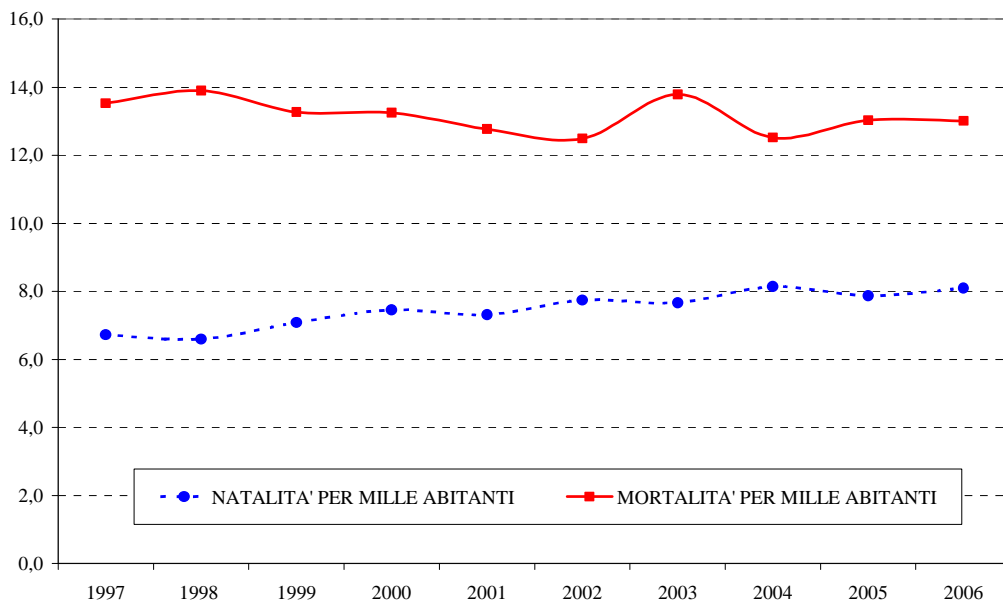


Figura 8 – *Serie storica dei tassi di natalità e mortalità per mille abitanti in provincia di Bologna (escluso il comune capoluogo), 1997-2006*

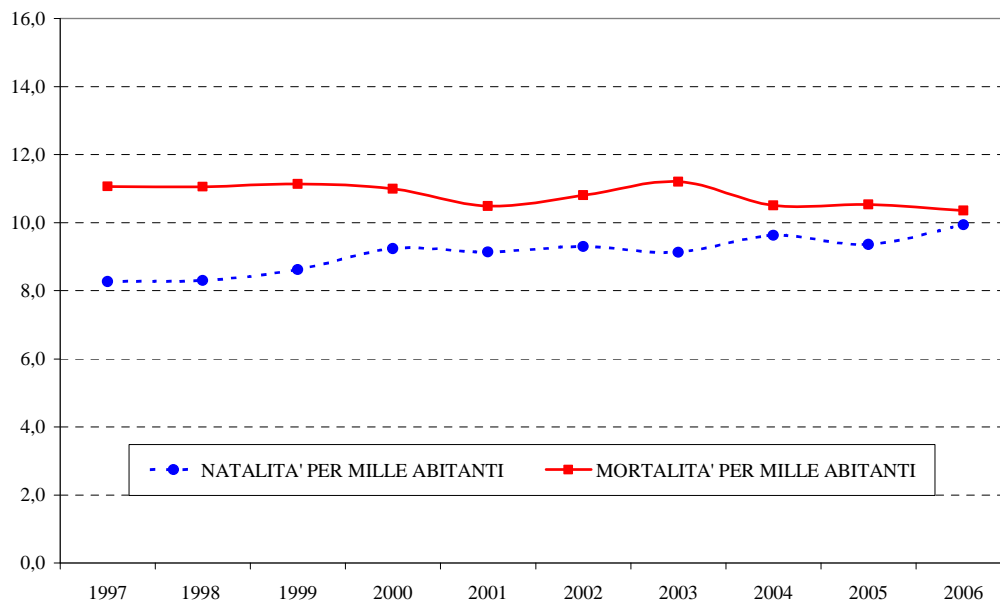


Tabella 2 – Tassi di iscrizione e cancellazione per mille abitanti. Provincia di Bologna, città capoluogo e resto dei comuni, 1997-2006

ISCRITTI PER MILLE ABITANTI	1997	1998	1999	2000	2001	2002	2003	2004	2005	2006
Bologna Città	27,0	29,5	31,0	33,2	29,7	35,7	44,7	39,0	36,3	37,1
Resto Provincia Bologna	39,0	41,0	44,1	45,4	40,2	48,8	50,0	51,3	50,1	48,8
Totale Provincia Bologna	33,9	36,2	38,7	40,4	35,9	43,5	47,9	46,4	44,6	44,2
CANCELLATI PER MILLE ABITANTI	1997	1998	1999	2000	2001	2002	2003	2004	2005	2006
Bologna Città	23,8	26,8	27,0	30,6	29,9	23,8	37,2	32,2	33,0	34,1
Resto Provincia Bologna	29,8	30,1	32,6	32,6	28,2	30,6	33,9	35,5	38,0	38,7
Totale Provincia Bologna	27,3	28,7	30,3	31,7	28,9	27,9	35,2	34,2	36,0	36,9

Figura 9 – Serie storica dei tassi di iscrizione e cancellazione per mille abitanti nella città di Bologna, 1997-2006

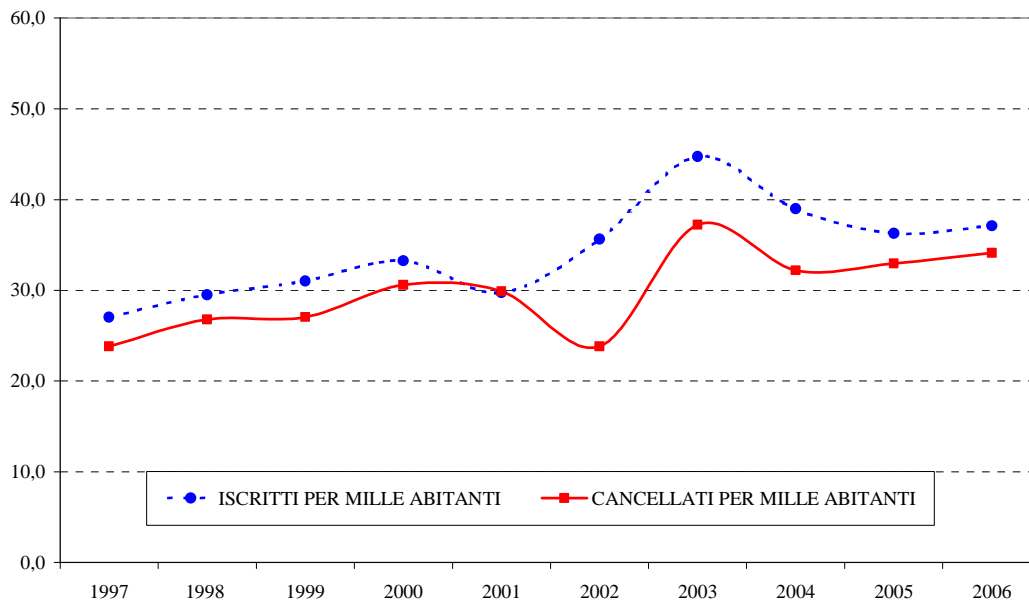
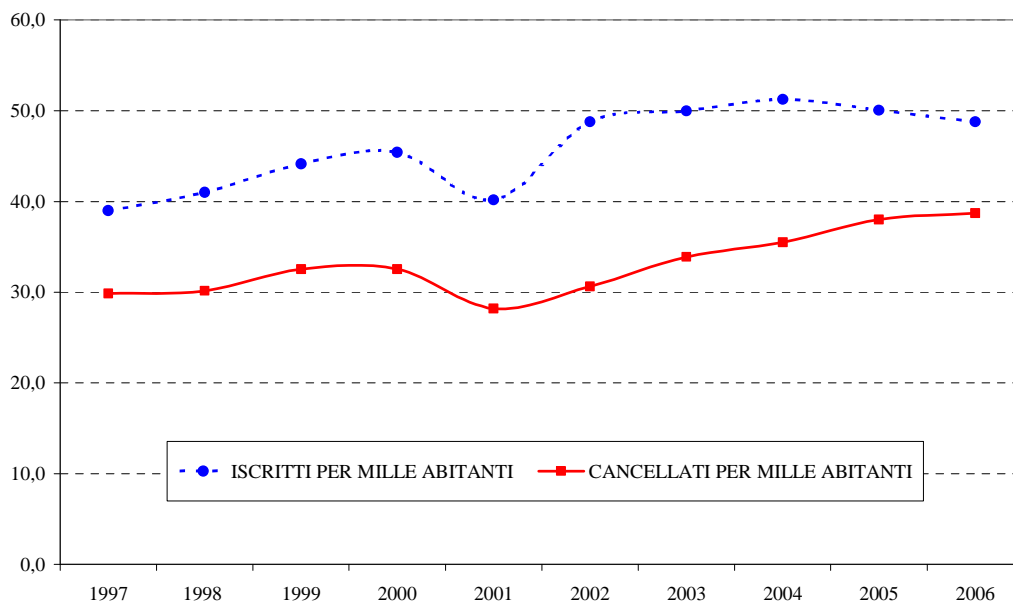


Figura 10 – Serie storica dei tassi di iscrizione e cancellazione per mille abitanti in provincia di Bologna (escluso il comune capoluogo), 1997-2006



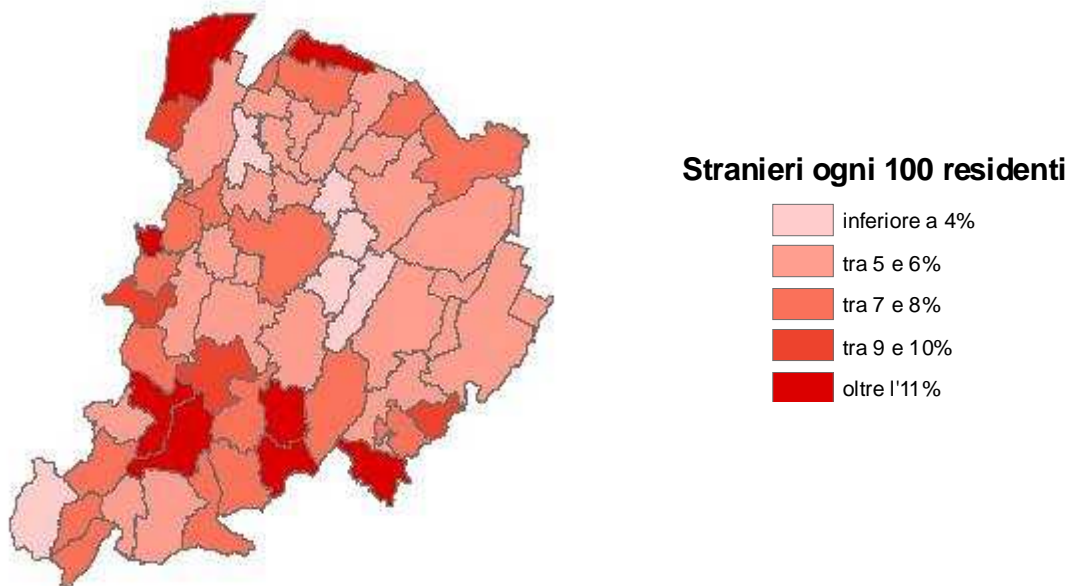
6. La presenza dei residenti stranieri

Consideriamo adesso il tema della presenza dei cittadini stranieri sul territorio provinciale soffermando, in particolare, l'attenzione sulla distribuzione territoriale del fenomeno e la sua incidenza sulla popolazione complessiva. Vedremo inoltre come la popolazione straniera si distingue nettamente per una più specifica dinamica di natalità e mortalità dal resto della popolazione in complesso.

Prendendo in esame i dati nella tavola 1, riferiti al 31 dicembre 2006, il numero di residenti stranieri nella provincia ammonta a 65.790 unità, pari al 6,9 per cento del complesso della popolazione; di questo numero, 30.319 risiedono nel comune di Bologna, dove l'incidenza degli stranieri ogni 100 residenti in complesso sale a 8,1.

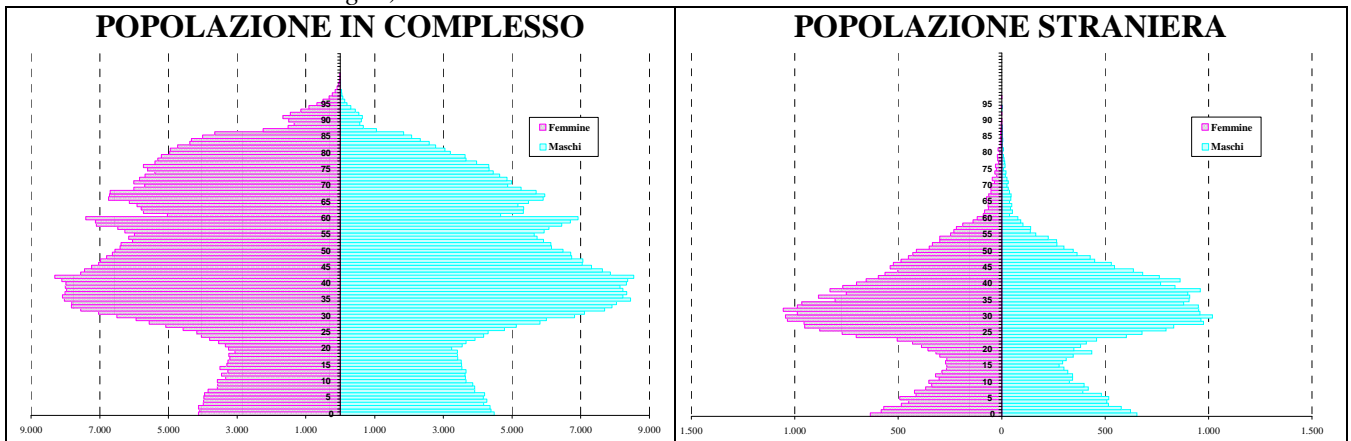
La mappa presentata alla figura 11 mostra la distribuzione di questo indicatore (stranieri su 100 residenti in complesso) nei vari comuni del territorio provinciale: appare allora evidente che la zona in cui la presenza straniera pesa maggiormente è la fascia montana-appenninica a sud del capoluogo (tra i comuni di Vergato, Grizzana Morandi, Marzabotto, Loiano, Monghidoro), dove si può ipotizzare che la distanza dal centro urbano e il diverso contesto immobiliare offra agli immigrati stranieri soluzioni abitative meno costose, più contenute e sostenibili economicamente.

Figura 11 – Mappa relativa al numero di stranieri ogni 100 residenti Provincia di Bologna, 31 dicembre 2006



La figura 12 presenta le due piramidi per età relative alla popolazione in complesso e alla popolazione straniera residente nella provincia di Bologna al 31 dicembre 2006. Dal confronto tra le due rappresentazioni grafiche emerge allora come il profilo della popolazione straniera sia caratterizzato dalla forte prevalenza delle classi di età lavorative. Visibile, inoltre, lo scarso peso delle classi di età oltre i sessant'anni e la significativa consistenza delle fasce di età infantili, costituite da bambini nati o al seguito di giovani coppie straniere.

Figura 12 – Rappresentazione* per età e sesso della struttura della popolazione residente in complesso e straniera. Provincia di Bologna, 31 dicembre 2006



Nota: per quanto riguarda il complesso della popolazione residente l'asse delle ascisse varia da 0 a 9.000 unità, per la popolazione straniera varia invece da 0 a 1.500 unità

Figura 13 – Mappa relativa all'età media della popolazione residente straniera. Provincia di Bologna, 31 dicembre 2006

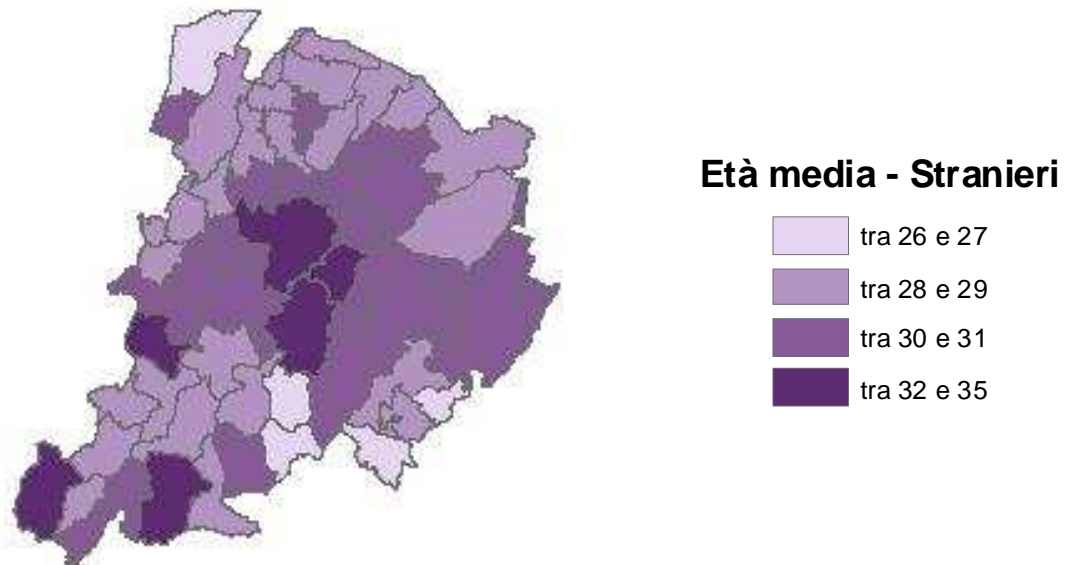


Tabella 3 – Tassi di natalità e mortalità per mille abitanti: confronto tra popolazione residente in complesso e straniera. Provincia di Bologna, città capoluogo e resto dei comuni, 1997-2006

NATALITA' PER MILLE ABITANTI	POPOLAZIONE IN COMPLESSO					POPOLAZIONE STRANIERA				
	2002	2003	2004	2005	2006	2002	2003	2004	2005	2006
Bologna Città	7,7	7,7	8,1	7,9	8,1	18,0	19,2	18,4	17,7	17,1
Resto Provincia Bologna	9,3	9,1	9,6	9,4	9,9	26,0	22,5	28,4	24,0	23,8
Totale Provincia Bologna	8,7	8,5	9,0	8,8	9,2	22,4	21,0	23,9	21,2	20,8
MORTALITA' PER MILLE ABITANTI	2002	2003	2004	2005	2006	2002	2003	2004	2005	2006
Bologna Città	12,5	13,8	12,5	13,0	13,0	1,0	1,0	1,2	1,0	0,8
Resto Provincia Bologna	10,8	11,2	10,5	10,5	10,4	0,5	1,1	1,2	0,9	0,9
Totale Provincia Bologna	11,5	12,2	11,3	11,5	11,4	0,7	1,0	1,2	0,9	0,9

Considerando il movimento naturale degli stranieri occorre dire che, durante il 2006, gli stranieri nati in provincia sono stati 1.323, mentre il numero di quelli deceduti è stato pari a 55. La tabella 3, infine, mette a confronto i tassi di natalità e mortalità della popolazione in complesso con quelli della popolazione straniera nei diversi ambiti territoriali considerati (capoluogo, resto dei comuni, totale provincia).

Risulta allora evidente che i tassi di natalità della popolazione straniera sono fortemente superiori a quelli della popolazione residente in complesso. Per l'ultimo anno osservato, il 2006, il tasso di natalità degli stranieri in provincia di Bologna è pari a 20,8, mentre quello della popolazione in complesso si attesta appena oltre il 9 per mille. Un tale divario è quindi imputabile non soltanto alla più giovane struttura per età della popolazione straniera, ma anche ad una effettiva e più elevata propensione a far figli.

Il differenziale tra mortalità degli stranieri e dei residenti in complesso risulta ancora più significativo (per il totale della provincia, abbiamo per gli stranieri un tasso di mortalità pari a 0,9, contro l'11,4 della popolazione complessiva). Una tale differenza appare dunque come la conseguenza del divario tra i diversi gradi di invecchiamento delle due popolazioni.

Tavola 1 - Popolazione residente in complesso e straniera. Provincia di Bologna, 31 dicembre 2006

	Popolazione residente 31/21/2006			Valori in percentuale		Superficie territoriale	Densità (ab./Kmq)	Pop. residente 31/12/2005	Var. % 2005-06	Stranieri residenti 31/12/2006	Stranieri ogni 100 residenti
	Maschi	Femmine	Totale	Maschi	Femmine						
Bologna Città	174.550	198.476	373.026	46,8	53,2	140,7	2.650,7	373.743	-0,2	30.319	8,1
Terre d'Acqua	38.199	38.936	77.135	49,5	50,5	374,8	205,8	75.764	1,8	5.370	7,0
Anzola dell'Emilia	5.773	5.717	11.490	50,2	49,8	36,6	313,8	11.337	1,3	884	7,7
Calderara di Reno	6.303	6.467	12.770	49,4	50,6	41,3	309,6	12.700	0,6	738	5,8
Crevalcore	6.252	6.569	12.821	48,8	51,2	102,6	125,0	12.665	1,2	1.419	11,1
Sala Bolognese	3.873	3.768	7.641	50,7	49,3	45,2	169,1	7.283	4,9	335	4,4
San Giovanni in Persiceto	12.610	13.075	25.685	49,1	50,9	114,4	224,5	25.221	1,8	1.371	5,3
Sant'Agata Bolognese	3.388	3.340	6.728	50,4	49,6	34,8	193,4	6.558	2,6	623	9,3
Reno-Galliera	33.466	34.393	67.859	49,3	50,7	295,6	229,6	66.781	1,6	4.235	6,2
Argelato	4.623	4.727	9.350	49,4	50,6	35,2	265,9	9.360	-0,1	471	5,0
Bentivoglio	2.371	2.434	4.805	49,3	50,7	51,1	94,0	4.680	2,7	239	5,0
Castello d'Argile	3.052	3.034	6.086	50,1	49,9	29,1	209,4	5.891	3,3	385	6,3
Castel Maggiore	8.112	8.594	16.706	48,6	51,4	30,9	540,3	16.643	0,4	722	4,3
Galliera	2.775	2.802	5.577	49,8	50,2	37,2	150,1	5.576	0,0	614	11,0
Pieve di Cento	3.403	3.474	6.877	49,5	50,5	15,9	433,9	6.840	0,5	490	7,1
San Giorgio di Piano	3.602	3.752	7.354	49,0	51,0	30,5	241,3	6.954	5,8	454	6,2
San Pietro in Casale	5.528	5.576	11.104	49,8	50,2	65,8	168,7	10.837	2,5	860	7,7
Terre di Pianura	31.172	32.651	63.823	48,8	51,2	425,0	150,2	62.914	1,4	3.595	5,6
Baricella	2.996	3.128	6.124	48,9	51,1	45,6	134,3	6.039	1,4	425	6,9
Budrio	7.972	8.421	16.393	48,6	51,4	120,1	136,4	16.252	0,9	941	5,7
Granarolo dell'Emilia	4.713	4.854	9.567	49,3	50,7	34,4	278,0	9.316	2,7	389	4,1
Malalbergo	4.017	4.132	8.149	49,3	50,7	53,8	151,4	8.076	0,9	436	5,4
Minerbio	4.175	4.355	8.530	48,9	51,1	43,1	198,1	8.413	1,4	409	4,8
Molinella	7.299	7.761	15.060	48,5	51,5	128,0	117,7	14.818	1,6	995	6,6
Valle dell'Idice	27.014	28.796	55.810	48,4	51,6	145,4	383,9	55.154	1,2	2.277	4,1
Castenaso	6.621	7.148	13.769	48,1	51,9	35,7	385,3	13.680	0,7	455	3,3
Ozzano dell'Emilia	5.855	5.958	11.813	49,6	50,4	64,9	181,9	11.380	3,8	480	4,1
San Lazzaro di Savena	14.538	15.690	30.228	48,1	51,9	44,7	676,2	30.094	0,4	1.342	4,4
Cinque Valli	30.674	30.918	61.592	49,8	50,2	607,2	101,4	61.420	0,3	3.934	6,4
Castiglione dei Pepoli	2.896	3.000	5.896	49,1	50,9	65,8	89,6	5.951	-0,9	384	6,5
Loiano	2.251	2.201	4.452	50,6	49,4	52,4	84,9	4.462	-0,2	489	11,0
Monghidoro	1.996	1.894	3.890	51,3	48,7	48,2	80,7	3.893	-0,1	459	11,8
Monterenzio	2.834	2.764	5.598	50,6	49,4	105,4	53,1	5.528	1,3	369	6,6
Monzuno	3.128	3.027	6.155	50,8	49,2	65,0	94,7	6.067	1,5	473	7,7
Pianoro	8.221	8.455	16.676	49,3	50,7	107,1	155,7	16.625	0,3	785	4,7
San Benedetto Val di Sambro	2.281	2.224	4.505	50,6	49,4	66,7	67,5	4.478	0,6	299	6,6
Sasso Marconi	7.067	7.353	14.420	49,0	51,0	96,5	149,4	14.416	0,0	676	4,7
Alta e Media Valle del Reno	19.658	20.012	39.670	49,6	50,4	618,9	64,1	39.498	0,4	3.381	8,5
Camugnano	1.050	1.047	2.097	50,1	49,9	96,6	21,7	2.074	1,1	110	5,2
Castel d'Aiano	1.015	962	1.977	51,3	48,7	45,3	43,6	1.964	0,7	125	6,3
Castel di Casio	1.631	1.687	3.318	49,2	50,8	47,5	69,9	3.302	0,5	175	5,3
Gaggio Montano	2.479	2.509	4.988	49,7	50,3	58,7	85,0	4.956	0,6	387	7,8
Granaglione	1.103	1.148	2.251	49,0	51,0	39,6	56,9	2.235	0,7	179	8,0
Grizzana Morandi	2.081	1.962	4.043	51,5	48,5	77,3	52,3	3.980	1,6	487	12,0
Lizzano in Belvedere	1.089	1.216	2.305	47,2	52,8	85,6	26,9	2.289	0,7	88	3,8
Marzabotto	3.286	3.264	6.550	50,2	49,8	74,6	87,9	6.526	0,4	626	9,6
Porretta Terme	2.272	2.457	4.729	48,0	52,0	33,9	139,4	4.741	-0,3	340	7,2
Vergato	3.652	3.760	7.412	49,3	50,7	59,9	123,7	7.431	-0,3	864	11,7
Casalecchio + Zola	24.547	26.869	51.416	47,7	52,3	55,1	932,6	51.486	-0,1	2.944	5,7
Casalecchio di Reno	16.317	18.207	34.524	47,3	52,7	17,4	1.987,6	34.873	-1,0	2.033	5,9
Zola Predosa	8.230	8.662	16.892	48,7	51,3	37,8	447,4	16.613	1,7	911	5,4
Valle del Samoggia	19.165	19.283	38.448	49,8	50,2	252,7	152,1	38.053	1,0	2.864	7,4
Bazzano	3.148	3.297	6.445	48,8	51,2	14,0	461,3	6.436	0,1	699	10,8
Castello di Serravalle	2.287	2.231	4.518	50,6	49,4	39,2	115,3	4.446	1,6	414	9,2
Crespellano	4.427	4.394	8.821	50,2	49,8	37,5	235,4	8.699	1,4	655	7,4
Monte San Pietro	5.393	5.489	10.882	49,6	50,4	74,7	145,8	10.834	0,4	523	4,8
Montevoglio	2.520	2.546	5.066	49,7	50,3	32,6	155,5	4.908	3,2	374	7,4
Savigno	1.390	1.326	2.716	51,2	48,8	54,8	49,5	2.730	-0,5	199	7,3
Circondario di Imola	61.841	64.062	125.903	49,1	50,9	787,1	160,0	125.012	0,7	6.871	5,5
Imola	32.427	34.231	66.658	48,6	51,4	205,0	325,2	66.340	0,5	3.407	5,1
Castel Guelfo di Bologna	1.966	1.928	3.894	50,5	49,5	28,6	136,4	3.836	1,5	222	5,7
Castel San Pietro Terme	9.885	10.135	20.020	49,4	50,6	148,5	134,8	19.759	1,3	1.015	5,1
Dozza	2.987	3.025	6.012	49,7	50,3	24,2	248,1	5.976	0,6	380	6,3
Medicina	7.540	7.786	15.326	49,2	50,8	159,1	96,3	15.113	1,4	824	5,4
Mordano	2.237	2.166	4.403	50,8	49,2	21,5	204,5	4.394	0,2	266	6,0
Borgo Tossignano	1.608	1.619	3.227	49,8	50,2	29,1	110,8	3.258	-1,0	334	10,4
Casalfiumanese	1.625	1.616	3.241	50,1	49,9	82,0	39,5	3.177	2,0	155	4,8
Castel del Rio	624	630	1.254	49,8	50,2	52,6	23,9	1.272	-1,4	139	11,1
Fontanelice	942	926	1.868	50,4	49,6	36,6	51,1	1.887	-1,0	129	6,9
Totale	460.286	494.396	954.682	48,2	51,8	3.702,5	257,8	949.825	0,5	65.790	6,9

Fonte: anagrafi comunali – elaborazioni a cura dell'Ufficio Statistica della Provincia di Bologna

Tavola 2 – Principali indicatori della struttura per età relativi alla popolazione in complesso. Provincia di Bologna, 31 dicembre 2006

	Età media	Percentuale di popolazione				Indice di vecchiaia	Indice demografico di dipendenza	Indice di struttura della popolazione attiva	Indice di ricambio della popolazione in età attiva	Indice del carico di figli per donna
		meno di 6	65 e oltre	75 e oltre	85 e oltre					
Bologna Città	47,7	4,5	27,0	14,3	4,0	261,5	59,7	119,5	200,0	20,9
Terre d'Acqua	43,7	6,2	20,6	10,0	2,5	147,4	53,0	113,2	146,9	26,9
Anzola dell'Emilia	43,9	6,6	20,8	9,7	2,2	149,6	53,1	119,2	164,7	30,2
Calderara di Reno	42,6	6,4	17,3	7,6	1,9	120,0	46,3	120,7	163,2	27,2
Crevalcore	44,6	5,8	23,5	12,1	3,3	169,3	59,6	107,5	132,2	26,4
Sala Bolognese	41,8	6,9	16,6	7,3	1,5	113,0	45,3	108,0	144,8	28,1
San Giovanni in Persiceto	44,7	5,8	22,7	11,4	2,9	168,9	56,4	116,4	144,0	25,4
Sant'Agata Bolognese	41,8	6,7	18,2	8,6	2,5	120,2	50,2	96,2	131,3	26,4
Reno-Galliera	43,6	6,1	20,1	9,7	2,4	144,5	51,4	117,0	152,9	26,4
Argelato	43,0	6,5	18,5	8,4	2,0	131,2	48,4	111,4	172,3	27,9
Bentivoglio	45,1	6,0	21,8	11,0	3,0	169,4	53,0	135,9	153,1	26,9
Castello d'Argile	40,3	7,7	16,7	8,1	2,0	101,7	49,6	89,7	111,5	28,7
Castel Maggiore	44,5	5,5	20,3	9,5	2,2	154,5	50,3	132,8	166,1	24,3
Galliera	43,1	5,9	20,3	10,4	2,5	143,4	52,4	105,2	119,0	24,1
Pieve di Cento	44,1	5,7	21,2	10,3	2,3	155,8	53,4	115,6	157,0	25,5
San Giorgio di Piano	43,5	6,4	20,5	10,0	2,5	142,8	53,6	116,1	150,6	27,5
San Pietro in Casale	44,1	6,1	20,9	10,6	2,6	154,2	52,7	117,0	157,4	27,8
Terre di Pianura	44,3	6,0	21,7	10,9	3,0	160,0	54,6	115,3	148,4	26,2
Baricella	44,5	5,5	22,2	11,5	3,7	165,0	55,3	113,5	128,6	24,1
Budrio	45,1	5,9	23,2	12,2	3,4	171,7	57,9	122,4	161,2	26,2
Granarolo dell'Emilia	42,9	6,5	18,6	8,2	1,9	125,2	50,1	125,9	153,6	27,9
Malalbergo	44,3	5,9	21,7	11,1	2,8	164,5	53,8	108,7	148,2	25,6
Minerbio	43,9	6,1	20,4	10,3	2,7	158,3	50,0	112,9	140,5	26,0
Molinella	44,4	6,1	22,7	11,3	3,1	168,2	56,8	107,4	144,9	26,4
Valle dell'Idice	45,3	5,5	22,4	10,0	2,6	173,2	54,7	132,9	192,2	25,3
Castenaso	45,1	5,3	21,9	10,3	2,9	161,7	55,0	139,3	186,3	24,7
Ozzano dell'Emilia	43,3	6,2	18,9	7,8	2,0	140,4	48,0	119,6	168,8	25,7
San Lazzaro di Savena	46,1	5,4	24,0	10,7	2,8	192,8	57,4	136,0	204,7	25,4
Cinque Valli	44,8	5,5	21,5	10,1	2,6	167,3	52,5	128,0	163,0	25,3
Castiglione dei Pepoli	46,8	3,9	24,5	13,1	3,7	233,3	53,7	123,2	150,4	18,1
Loiano	43,2	6,0	19,1	9,5	2,4	141,1	48,6	119,0	117,7	25,6
Monghidoro	44,8	5,7	22,2	11,7	3,2	163,9	55,7	132,2	134,0	26,8
Monterenzio	42,4	6,3	17,3	7,2	1,8	123,9	45,5	121,7	131,2	25,6
Monzuno	43,5	5,9	19,5	9,4	2,1	141,8	49,8	119,5	129,7	26,3
Pianoro	45,1	5,4	21,6	9,4	2,4	170,4	52,0	132,7	185,3	24,3
San Benedetto Val di Sambro	45,6	5,2	22,9	11,7	2,7	191,1	53,6	132,8	160,9	24,5
Sasso Marconi	45,5	5,9	23,0	10,4	2,7	174,0	56,9	131,7	201,0	28,7
Alta e Media Valle del Reno	45,5	5,2	23,5	12,0	3,2	183,4	57,2	124,5	154,6	24,2
Camugnano	49,5	3,1	29,5	16,8	4,6	304,4	64,3	156,7	156,5	16,5
Castel d'Aiano	47,3	4,3	25,8	14,5	3,6	215,2	60,7	137,9	175,8	21,5
Castel di Casio	45,3	5,6	23,7	12,6	3,2	171,5	60,1	120,0	137,3	26,1
Gaggio Montano	44,6	6,4	23,6	11,7	2,9	168,5	60,3	108,9	153,3	28,2
Granaglione	47,1	4,6	25,8	13,1	3,5	221,8	59,9	123,8	248,5	20,9
Grizzana Morandi	44,1	5,5	19,7	9,3	2,4	150,1	48,9	125,9	181,2	24,6
Lizzano in Belvedere	49,4	3,1	30,4	16,9	5,2	297,9	68,2	136,6	183,6	15,6
Marzabotto	43,3	5,6	18,2	8,0	2,1	135,8	46,1	129,1	145,1	24,8
Porretta Terme	46,6	5,1	27,1	14,5	3,8	208,3	67,1	123,5	137,8	24,1
Vergato	44,9	5,7	22,9	11,7	3,2	174,3	56,2	119,2	136,1	25,5
Casalecchio+Zola	46,1	5,5	24,8	11,5	2,8	197,1	59,6	126,6	189,6	25,6
Casalecchio di Reno	46,6	5,5	26,1	12,1	2,9	211,3	62,4	125,7	190,0	25,7
Zola Predosa	45,0	5,6	22,1	10,1	2,5	169,6	54,2	128,4	188,8	25,4
Valle del Samoggia	43,6	6,1	19,4	9,5	2,5	139,3	49,9	120,3	159,3	27,2
Bazzano	44,7	6,1	22,6	11,5	2,9	169,3	56,2	113,0	155,8	28,1
Castello di Serravalle	41,5	6,8	16,8	8,4	1,9	111,3	47,0	102,3	134,7	29,0
Crespellano	44,2	6,2	21,5	10,8	2,6	158,4	53,9	110,3	161,1	27,3
Monte San Pietro	42,8	6,1	16,2	7,0	1,9	112,4	44,2	141,1	165,6	26,3
Monteveglia	43,0	6,7	18,3	9,3	2,4	124,9	49,2	121,9	166,1	29,3
Savigno	46,2	4,4	23,8	12,6	4,0	219,0	53,0	122,2	165,6	21,2
Circondario di Imola	44,8	5,5	22,9	11,5	3,1	172,0	56,9	117,2	138,5	25,1
Imola	45,5	5,2	24,1	12,1	3,3	186,1	58,9	120,0	137,9	23,9
Castel Guelfo di Bologna	42,1	7,2	18,2	9,3	2,7	119,4	50,1	107,3	148,5	30,5
Castel San Pietro Terme	45,3	5,2	22,5	11,0	2,7	177,4	54,1	130,5	157,9	23,9
Dozza	42,2	6,1	18,3	8,7	2,0	122,1	50,1	110,0	122,4	25,7
Medicina	43,8	6,3	21,7	10,9	2,9	155,3	55,5	106,0	127,3	26,8
Mordano	44,8	5,2	23,4	12,1	3,9	173,2	58,7	106,6	139,9	23,2
Borgo Tossignano	42,8	6,7	20,8	10,5	3,5	134,5	56,7	101,1	111,5	29,0
Casalfiumanese	43,2	6,6	20,3	10,4	2,3	139,4	53,5	108,4	124,6	29,9
Castel del Rio	47,7	6,1	29,8	17,1	5,8	235,2	73,9	109,6	176,2	34,2
Fontanelice	44,7	6,6	23,6	12,6	4,1	171,6	59,7	107,4	133,3	31,2
Totale	45,8	5,3	23,9	12,1	3,2	196,4	56,5	120,1	171,7	23,9

Fonte: anagrafi comunali – elaborazioni a cura dell'Ufficio Statistica della Provincia di Bologna

Tavola 3 – Principali indicatori della struttura per età relativi alla popolazione residente straniera. Provincia di Bologna, 31 dicembre 2006

	Età media	Percentuale di popolazione				Indice di vecchiaia	Indice demografico di dipendenza	Indice di struttura della popolazione attiva	Indice di ricambio della popolazione in età attiva	Indice del carico di figli per donna
		meno di 6	65 e oltre	75 e oltre	85 e oltre					
Bologna città	31,8	8,4	1,7	0,4	0,1	10,0	22,4	52,0	27,7	22,5
Terre d'Acqua	28,7	12,4	1,4	0,4	0,1	5,7	35,3	44,0	14,1	37,2
Anzola dell'Emilia	28,2	14,1	2,5	0,8	0,1	8,9	44,1	44,2	18,8	43,0
Calderara di Reno	30,1	11,1	1,5	0,5	0,1	7,4	27,5	46,2	15,2	29,8
Crevalcore	26,8	14,1	1,1	0,4	0,1	3,6	43,9	42,2	11,1	49,2
Sala Bolognese	28,8	12,5	1,5	0,6	0,0	6,3	33,5	41,0	21,4	33,6
San Giovanni in Persiceto	29,5	11,5	0,9	0,2	0,1	4,1	29,0	45,6	7,7	30,2
Sant'Agata Bolognese	29,9	9,5	1,6	0,0	0,0	7,4	30,6	43,2	30,4	33,6
Reno-Galliera	28,9	12,7	1,7	0,3	0,0	7,0	33,5	40,5	16,8	35,0
Argelato	28,8	12,5	0,6	0,2	0,0	2,8	30,4	34,1	25,0	34,4
Bentivoglio	29,3	15,9	2,5	0,8	0,0	10,2	37,4	40,3	25,0	47,1
Castello d'Argile	28,3	14,8	2,3	0,3	0,0	9,6	36,5	33,0	17,6	38,6
Castel Maggiore	30,4	11,4	1,7	0,4	0,0	7,5	28,7	51,6	10,3	29,2
Galliera	27,8	12,1	1,8	0,2	0,0	7,4	35,2	30,4	2,4	32,8
Pieve di Cento	28,2	14,1	1,8	0,6	0,0	6,9	39,5	41,9	33,3	38,1
San Giorgio di Piano	30,0	11,2	2,2	0,7	0,0	10,4	30,5	41,6	20,0	30,9
San Pietro in Casale	28,6	12,6	1,2	0,0	0,0	4,8	34,3	44,7	23,3	38,1
Terre di Pianura	29,3	11,6	1,3	0,2	0,0	5,8	31,0	46,9	18,7	30,8
Baricella	28,9	11,1	1,2	0,0	0,0	5,6	28,4	38,5	9,7	30,8
Budrio	29,5	11,6	1,4	0,2	0,0	5,9	32,9	52,6	27,9	30,1
Granarolo dell'Emilia	30,5	9,5	1,3	0,5	0,3	6,7	25,9	44,4	29,4	22,5
Malalbergo	29,4	11,8	1,2	0,2	0,0	5,3	29,4	50,4	13,0	32,6
Minerbio	30,2	8,8	0,2	0,2	0,0	1,4	20,6	45,5	11,1	21,0
Molinella	28,5	13,6	1,8	0,2	0,0	7,0	38,2	45,7	19,6	39,1
Valle dell'Idice	31,2	9,5	1,5	0,5	0,1	8,2	25,5	50,7	26,8	24,4
Castenaso	30,7	10,8	2,0	0,7	0,2	9,7	28,9	55,5	18,8	31,3
Ozzano dell'Emilia	30,3	11,0	1,3	0,4	0,0	6,3	26,6	47,5	46,7	26,3
San Lazzaro di Savena	31,6	8,5	1,5	0,4	0,1	8,3	24,0	50,3	23,5	21,5
Cinque Valli	29,4	11,8	1,7	0,5	0,1	7,4	32,5	49,1	16,1	31,9
Castiglione dei Pepoli	28,5	12,5	1,8	0,0	0,0	7,1	38,1	48,7	17,6	37,4
Loiano	27,4	16,2	1,4	0,2	0,0	5,2	40,6	45,8	7,1	43,1
Monghidoro	27,3	15,0	0,2	0,0	0,0	0,8	38,3	55,1	10,3	49,2
Monterenzio	30,9	10,8	1,9	0,5	0,0	11,7	22,2	38,5	46,2	23,2
Monzuno	27,7	12,9	0,2	0,0	0,0	0,8	34,4	45,5	8,3	37,9
Pianoro	31,6	9,3	3,4	1,1	0,3	19,0	26,9	45,4	14,0	23,4
San Benedetto Val di Sambro	30,7	9,0	1,3	0,7	0,0	6,1	30,6	62,4	23,5	23,0
Sasso Marconi	30,2	9,9	1,9	0,6	0,1	8,5	33,0	57,2	20,6	27,4
Alta e Media Valle del Reno	28,9	12,5	1,9	0,7	0,1	7,5	37,5	47,2	17,9	35,3
Camugnano	33,1	8,2	2,7	0,9	0,0	15,8	25,0	79,6	50,0	18,9
Castel d'Aiano	27,6	12,8	1,6	0,0	0,0	6,1	38,9	26,8	14,3	29,3
Castel di Casio	29,8	7,4	4,6	1,7	0,0	18,2	42,3	57,7	6,3	18,9
Gaggio Montano	27,7	16,0	2,3	0,5	0,3	8,4	42,6	36,0	17,6	45,1
Granaglione	29,5	15,1	3,4	1,7	0,0	13,0	40,9	51,2	40,0	46,2
Grizzana Morandi	29,0	13,1	1,2	0,8	0,4	5,0	34,5	50,2	9,1	38,5
Lizzano in Belvedere	34,6	0,0	0,0	0,0	0,0	0,0	10,0	77,8	20,0	0,0
Marzabotto	28,5	12,3	2,1	0,8	0,0	8,1	38,5	37,8	18,8	32,0
Porretta Terme	28,0	12,6	1,5	0,6	0,0	4,9	45,9	54,3	16,7	46,5
Vergato	28,9	13,1	1,4	0,3	0,0	5,5	36,7	49,4	18,2	37,1
Casalecchio+Zola	31,0	8,4	1,5	0,4	0,0	8,5	24,4	46,0	13,2	21,4
Casalecchio di Reno	31,4	8,5	1,5	0,4	0,0	8,9	23,1	46,7	14,3	21,8
Zola Predosa	30,2	8,1	1,5	0,4	0,0	7,7	27,4	44,4	11,1	20,4
Valle del Samoggia	29,6	11,2	1,5	0,5	0,0	7,0	30,8	46,8	20,7	31,9
Bazzano	28,7	12,2	0,7	0,4	0,0	3,2	30,2	45,1	16,3	37,0
Castello di Serravalle	30,2	11,4	2,4	0,7	0,0	11,4	31,0	45,0	28,6	41,3
Crespellano	28,9	11,0	1,7	0,6	0,0	7,0	34,5	42,0	20,7	33,0
Monte San Pietro	31,0	10,1	2,5	0,4	0,0	12,7	28,2	52,8	14,3	23,3
Monteveglia	28,4	12,0	0,0	0,0	0,0	0,0	33,6	53,0	27,3	28,7
Savigno	32,1	9,0	2,5	1,0	0,0	15,6	22,8	45,9	37,5	27,9
Circondario di Imola	29,5	11,2	1,8	0,5	0,1	8,3	30,2	43,3	19,1	30,9
Imola	29,9	11,4	2,1	0,6	0,1	10,1	30,6	45,5	18,4	30,3
Castel Guelfo di Bologna	30,7	9,5	1,4	0,0	0,0	7,0	27,1	50,4	71,4	25,4
Castel San Pietro Terme	29,9	11,0	1,6	0,4	0,0	7,8	28,1	42,0	40,5	28,7
Dozza	29,9	9,5	2,1	0,8	0,0	10,3	29,3	38,7	0,0	28,9
Medicina	28,7	11,3	0,8	0,0	0,0	3,8	29,8	39,9	11,4	31,0
Mordano	31,3	6,0	1,9	0,8	0,4	11,6	22,0	42,5	25,0	20,0
Borgo Tossignano	27,3	15,3	1,2	0,9	0,3	4,5	38,0	46,7	7,4	49,5
Casalfiumanese	28,2	12,3	1,9	1,3	0,0	8,6	32,5	42,7	7,1	32,7
Castel del Rio	25,9	13,7	0,7	0,7	0,0	2,6	39,0	26,6	0,0	42,5
Fontanelice	28,6	14,0	1,6	1,6	0,0	6,7	33,0	38,6	25,0	43,2
Totale	30,6	10,0	1,6	0,4	0,1	8,3	27,2	48,5	22,0	27,3

Fonte: anagrafi comunali – elaborazioni a cura dell'Ufficio Statistica della Provincia di Bologna

Tavola 4 – Movimento e calcolo della popolazione residente in complesso. Provincia di Bologna, 2006

	Pop. residente 31/12/2005	Nati	Morti	Saldo naturale	Immigrati	Emigrati	Saldo migratorio	Saldo totale	Pop. residente 31/12/2006	Famiglie 31/12/2006	Convivenze*
Bologna Città	373.743	3.021	4.855	-1.834	13.860	12.743	1.117	-717	373.026	193.555	327
Terre d'Acqua	75.764	859	738	121	3.847	2.597	1.250	1.371	77.135	32.326	29
Anzola dell'Emilia	11.337	136	101	35	579	461	118	153	11.490	4.803	3
Calderara di Reno	12.700	153	96	57	570	557	13	70	12.770	5.424	3
Crevalcore	12.665	143	169	-26	582	400	182	156	12.821	5.235	8
Sala Bolognese	7.283	98	57	41	582	265	317	358	7.641	3.120	2
San Giovanni in Persiceto	25.221	261	247	14	1.143	693	450	464	25.685	10.896	11
Sant'Agata Bolognese	6.558	68	68	0	391	221	170	170	6.728	2.848	2
Reno-Galliera	66.781	709	587	122	3.979	3.023	956	1.078	67.859	29.061	28
Argelato	9.360	109	76	33	511	554	-43	-10	9.350	4.002	4
Bentivoglio	4.680	50	40	10	308	193	115	125	4.805	2.022	4
Castello d'Argile	5.891	94	53	41	436	282	154	195	6.086	2.561	2
Castel Maggiore	16.643	149	153	-4	822	755	67	63	16.706	7.265	7
Galliera	5.576	50	52	-2	291	288	3	1	5.577	2.337	2
Pieve di Cento	6.840	60	64	-4	342	301	41	37	6.877	2.837	3
San Giorgio di Piano	6.954	75	60	15	608	223	385	400	7.354	3.147	3
San Pietro in Casale	10.837	122	89	33	661	427	234	267	11.104	4.890	3
Terre di Pianura	62.914	680	707	-27	3.194	2.258	936	909	63.823	27.155	40
Baricella	6.039	65	71	-6	356	265	91	85	6.124	2.549	4
Budrio	16.252	162	203	-41	722	540	182	141	16.393	6.983	19
Granarolo dell'Emilia	9.316	109	78	31	527	307	220	251	9.567	4.063	4
Malalbergo	8.076	79	92	-13	429	343	86	73	8.149	3.497	4
Minerbio	8.413	102	92	10	453	346	107	117	8.530	3.647	2
Molinella	14.818	163	171	-8	707	457	250	242	15.060	6.416	7
Valle dell'Idice	55.154	468	508	-40	2.782	2.086	696	656	55.810	24.348	27
Castenaso	13.680	126	134	-8	546	449	97	89	13.769	5.780	4
Ozzano dell'Emilia	11.380	98	80	18	837	422	415	433	11.813	5.111	5
San Lazzaro di Savena	30.094	244	294	-50	1.399	1.215	184	134	30.228	13.457	18
Cinque Valli	61.420	588	676	-88	2.911	2.651	260	172	61.592	27.305	48
Castiglione dei Pepoli	5.951	47	77	-30	176	201	-25	-55	5.896	2.743	5
Loiano	4.462	49	37	12	292	314	-22	-10	4.452	2.043	2
Monghidoro	3.893	41	50	-9	217	211	6	-3	3.890	1.844	4
Monterenzio	5.528	61	52	9	325	264	61	70	5.598	2.443	4
Monzuno	6.067	68	57	11	368	291	77	88	6.155	2.759	5
Pianoro	16.625	138	180	-42	725	632	93	51	16.676	7.233	13
San Benedetto Val di Sam	4.478	45	60	-15	235	193	42	27	4.505	2.024	6
Sasso Marconi	14.416	139	163	-24	573	545	28	4	14.420	6.216	9
Alta e Media Valle del R	39.498	366	498	-132	2.118	1.814	304	172	39.670	18.610	24
Camugnano	2.074	11	38	-27	121	71	50	23	2.097	996	2
Castel d'Aiano	1.964	20	26	-6	121	102	19	13	1.977	984	0
Castel di Casio	3.302	30	40	-10	157	131	26	16	3.318	1.507	0
Gaggio Montano	4.956	48	55	-7	255	216	39	32	4.988	2.212	2
Granaglione	2.235	23	27	-4	101	81	20	16	2.251	1.097	0
Grizzana Morandi	3.980	43	48	-5	315	247	68	63	4.043	1.881	3
Lizzano in Belvedere	2.289	12	52	-40	108	52	56	16	2.305	1.155	3
Marzabotto	6.526	63	57	6	322	304	18	24	6.550	2.843	4
Porretta Terme	4.741	33	57	-24	204	192	12	-12	4.729	2.163	7
Vergato	7.431	83	98	-15	414	418	-4	-19	7.412	3.772	3
Casalecchio + Zola	51.486	491	536	-45	2.588	2.613	-25	-70	51.416	23.791	18
Casalecchio di Reno	34.873	316	378	-62	1.650	1.937	-287	-349	34.524	16.440	16
Zola Predosa	16.613	175	158	17	938	676	262	279	16.892	7.351	2
Valle del Samoggia	38.053	412	376	36	2.257	1.898	359	395	38.448	16.437	18
Bazzano	6.436	66	76	-10	361	342	19	9	6.445	2.754	2
Castello di Serravalle	4.446	63	34	29	314	271	43	72	4.518	1.914	1
Crespellano	8.699	93	80	13	507	398	109	122	8.821	3.789	5
Monte San Pietro	10.834	107	96	11	545	508	37	48	10.882	4.584	2
Monteveglia	4.908	59	50	9	366	217	149	158	5.066	2.091	5
Savigno	2.730	24	40	-16	164	162	2	-14	2.716	1.305	3
Circondario di Imola	125.012	1.176	1.369	-193	4.565	3.481	1.084	891	125.903	53.184	119
Imola	66.340	592	728	-136	1.881	1.427	454	318	66.658	28.483	76
Castel Guelfo di Bologna	3.836	48	41	7	203	152	51	58	3.894	1.556	1
Castel San Pietro Terme	19.759	181	232	-51	873	561	312	261	20.020	8.549	15
Dozza	5.976	57	51	6	294	264	30	36	6.012	2.475	2
Medicina	15.113	162	175	-13	677	451	226	213	15.326	6.338	9
Mordano	4.394	36	38	-2	166	155	11	9	4.403	1.759	3
Borgo Tossignano	3.258	28	37	-9	172	194	-22	-31	3.227	1.309	4
Casalfiumanese	3.177	29	30	-1	179	114	65	64	3.241	1.344	2
Castel del Rio	1.272	16	17	-1	46	63	-17	-18	1.254	570	5
Fontanelice	1.887	27	20	7	74	100	-26	-19	1.868	801	2
Totale	949.825	8.770	10.850	-2.080	42.101	35.164	6.937	4.857	954.682	445.772	678

* convivenze = conventi, caserme, ecc.

Fonte: anagrafi comunali – elaborazioni a cura dell'Ufficio Statistica della Provincia di Bologna

Tavola 5 – Movimento e calcolo della popolazione straniera residente. Provincia di Bologna, 2006

Comuni	Popolazione straniera 1/1/2006	Nati	Iscritti da altri comuni	Iscritti dall'estero	Altri iscritti	Morti	Cancellati per altri comuni	Cancellati per l'estero	Acquisizione cittadinanza italiana	Altri cancellati	Popolazione straniera 31/12/2006
Bologna Città	28.112	501	1.529	2.676	302	24	1.602	196	444	535	30.319
Terre d'Acqua	4.869	142	662	298	43	4	432	15	103	90	5.370
Anzola dell'emilia	787	30	154	22	10	1	76	3	24	15	884
Calderara di reno	710	14	76	37	1	0	82	0	14	4	738
Crevalcore	1.297	49	131	89	11	0	93	5	16	44	1.419
Sala bolognese	296	7	65	14	2	1	32	1	11	4	335
San giovanni in persiceto	1.217	36	160	108	10	2	103	5	27	23	1.371
Sant'agata bolognese	562	6	76	28	9	0	46	1	11	0	623
Reno-Galliera	4.034	93	480	232	38	2	452	22	88	78	4.235
Argelato	445	9	83	30	2	0	69	1	15	13	471
Bentivoglio	221	6	18	20	3	0	23	1	2	3	239
Castello d'argile	355	15	57	22	0	0	47	3	7	7	385
Castel maggiore	727	12	69	32	10	0	112	1	14	1	722
Galliera	589	13	58	39	4	1	59	0	15	14	614
Pieve di cento	479	8	46	22	12	0	35	10	5	27	490
San giorgio di piano	426	8	44	30	1	0	36	1	6	12	454
San pietro in casale	792	22	105	37	6	1	71	5	24	1	860
Terre di Pianura	3.345	73	366	269	25	3	329	14	67	70	3.595
Baricella	405	8	45	32	0	0	43	2	9	11	425
Budrio	926	15	85	59	3	1	95	1	19	31	941
Granarolo dell'emilia	342	6	43	32	9	0	35	0	6	2	389
Malalbergo	418	9	51	35	3	1	54	3	10	12	436
Minerbio	351	9	59	37	1	1	25	4	4	14	409
Molinella	903	26	83	74	9	0	77	4	19	0	995
Valle dell'Idice	2.182	37	259	151	16	2	275	7	45	39	2.277
Castenaso	408	15	55	29	5	1	44	3	5	4	455
Ozzano dell'emilia	496	8	57	24	4	0	91	1	17	0	480
San lazzaro di savena	1.278	14	147	98	7	1	140	3	23	35	1.342
Cinque Valli	3.807	108	409	241	36	5	479	11	57	115	3.934
Castiglione dei pepoli	384	11	18	32	7	1	46	3	2	16	384
Loiano	488	16	58	22	5	1	77	1	3	18	489
Monghidoro	481	16	18	42	2	1	56	0	14	29	459
Monterenzio	326	10	69	12	3	0	45	0	5	1	369
Monzuno	462	15	42	30	11	0	67	0	6	14	473
Pianoro	720	19	101	56	5	0	83	2	10	21	785
San benedetto val di sambro	270	7	46	26	0	0	45	0	1	4	299
Sasso marconi	676	14	57	21	3	2	60	5	16	12	676
Alta e Media Valle del Reno	3.293	86	413	154	23	6	454	14	43	71	3.381
Camugnano	106	2	19	4	1	0	17	0	5	0	110
Castel d'aiano	133	7	22	14	0	0	39	3	0	9	125
Castel di casio	182	2	13	10	1	1	29	0	0	3	175
Gaggio montano	357	4	62	15	0	2	35	4	4	6	387
Granaglione	158	6	17	11	3	0	12	1	0	3	179
Grizzana morandi	481	14	60	11	4	1	65	1	8	8	487
Lizzano in belvedere	93	0	8	7	0	1	16	3	0	0	88
Marzabotto	555	15	92	26	4	0	42	1	8	15	626
Porretta terme	362	6	20	20	0	0	62	1	2	3	340
Vergato	866	30	100	36	10	1	137	0	16	24	864
Casalecchio + Zola	2.789	56	331	211	4	2	324	27	50	44	2.944
Casalecchio di reno	1.957	39	229	132	0	2	241	20	36	25	2.033
Zola predosa	832	17	102	79	4	0	83	7	14	19	911
Valle del Samoggia	2.732	56	329	152	21	0	315	22	59	30	2.864
Bazzano	649	15	83	37	4	0	56	5	20	8	699
Castello di serravalle	415	10	43	26	3	0	65	3	11	4	414
Crespellano	616	14	75	33	6	0	63	8	17	1	655
Monte san pietro	495	6	62	30	0	0	59	5	6	0	523
Monteveglia	331	6	56	14	5	0	23	1	4	10	374
Savigno	226	5	10	12	3	0	49	0	1	7	199
Circondario di Imola	6.395	171	616	508	41	7	556	46	129	122	6.871
Imola	3.062	83	285	268	17	4	175	27	50	52	3.407
Cinque Castelli	2.551	65	275	207	19	3	284	4	66	53	2.707
Castel guelfo di bologna	218	2	34	17	0	1	30	0	10	8	222
Castel san pietro terme	918	26	109	72	10	1	83	1	12	23	1.015
Dozza	384	7	37	20	2	0	51	1	17	1	380
Medicina	778	24	66	65	6	1	74	1	23	16	824
Mordano	253	6	29	33	1	0	46	1	4	5	266
Valle del Santerno	782	23	56	33	5	0	97	15	13	17	757
Borgo tossignano	347	11	19	10	3	0	35	3	8	10	334
Casalfumane	144	2	21	7	0	0	14	1	0	4	155
Castel del rio	146	4	3	6	1	0	14	3	1	3	139
Fontanelice	145	6	13	10	1	0	34	8	4	0	129
Totale	61.558	1.323	5.394	4.892	549	55	5.218	374	1.085	1.194	65.790

Fonte: anagrafi comunali – elaborazioni a cura dell'Ufficio Statistica della Provincia di Bologna

Tavola 6 – Serie storica della popolazione residente in complesso. Provincia di Bologna, 31 dicembre 1997-2006

	1997	1998	1999	2000	2001	2002	2003	2004	2005	2006	Var. % 97-06
Bologna Città	383.761	382.006	381.161	379.964	378.356	373.592	373.539	374.425	373.743	373.026	-2,8
Terre d'Acqua	68.126	68.558	68.899	69.417	70.153	71.347	72.514	74.284	75.764	77.135	13,2
Anzola dell'Emilia	10.141	10.176	10.164	10.292	10.382	10.534	10.670	11.128	11.337	11.490	13,3
Calderara di Reno	11.743	11.781	11.756	11.738	11.755	11.820	11.915	12.352	12.700	12.770	8,7
Crevalcore	11.595	11.645	11.704	11.780	11.908	12.060	12.302	12.523	12.665	12.821	10,6
Sala Bolognese	5.594	5.697	5.825	5.966	6.152	6.571	6.886	7.082	7.283	7.641	36,6
San Giovanni in Persiceto	23.500	23.608	23.774	23.900	24.016	24.248	24.498	24.790	25.221	25.685	9,3
Sant'Agata Bolognese	5.553	5.651	5.676	5.741	5.940	6.114	6.243	6.409	6.558	6.728	21,2
Reno-Galliera	58.809	59.470	60.398	61.551	62.632	63.594	64.408	65.506	66.781	67.859	15,4
Argelato	7.935	8.038	8.287	8.482	8.767	9.124	9.228	9.317	9.360	9.350	17,8
Bentivoglio	4.297	4.369	4.431	4.526	4.563	4.633	4.622	4.593	4.680	4.805	11,8
Castello d'Argile	4.327	4.519	4.677	4.875	5.089	5.207	5.314	5.520	5.891	6.086	40,7
Castel Maggiore	15.606	15.613	15.716	16.063	16.186	16.231	16.352	16.519	16.643	16.706	7,0
Galliera	4.983	5.009	5.057	5.131	5.206	5.267	5.357	5.449	5.576	5.577	11,9
Pieve di Cento	6.633	6.618	6.652	6.649	6.651	6.625	6.682	6.810	6.840	6.877	3,7
San Giorgio di Piano	5.810	5.866	6.003	6.102	6.234	6.299	6.442	6.681	6.954	7.354	26,6
San Pietro in Casale	9.218	9.438	9.575	9.723	9.936	10.208	10.411	10.617	10.837	11.104	20,5
Terre di Pianura	55.742	56.330	56.855	57.647	58.585	59.469	60.994	62.036	62.914	63.823	14,5
Baricella	5.300	5.388	5.462	5.545	5.658	5.727	5.890	5.990	6.039	6.124	15,5
Budrio	15.089	15.276	15.346	15.488	15.630	15.718	16.056	16.167	16.252	16.393	8,6
Granarolo dell'Emilia	8.389	8.406	8.432	8.624	8.741	8.780	8.936	9.009	9.316	9.567	14,0
Malalbergo	6.728	6.822	6.934	7.026	7.254	7.423	7.721	7.911	8.076	8.149	21,1
Minerbio	7.398	7.469	7.479	7.536	7.559	7.773	8.090	8.249	8.413	8.530	15,3
Molinella	12.838	12.969	13.202	13.428	13.743	14.048	14.301	14.710	14.818	15.060	17,3
Valle dell'Idice	52.236	52.232	52.572	53.070	53.701	53.722	54.465	54.945	55.154	55.810	6,8
Castenaso	13.486	13.470	13.439	13.482	13.566	13.567	13.638	13.706	13.680	13.769	2,1
Ozzano dell'Emilia	10.013	10.022	10.254	10.403	10.547	10.573	10.885	11.194	11.380	11.813	18,0
San Lazzaro di Savena	28.737	28.740	28.879	29.185	29.588	29.582	29.942	30.045	30.094	30.228	5,2
Cinque Valli	56.194	57.046	57.716	58.583	59.416	59.727	60.511	61.161	61.420	61.592	9,6
Castiglione dei Pepoli	6.123	6.130	6.059	6.048	6.042	5.972	5.992	5.982	5.951	5.896	-3,7
Loiano	3.624	3.830	3.898	4.002	4.153	4.250	4.359	4.443	4.462	4.452	22,8
Monghidoro	3.240	3.402	3.520	3.647	3.739	3.706	3.829	3.905	3.893	3.890	20,1
Monterenzio	4.843	4.899	5.020	5.117	5.226	5.253	5.341	5.474	5.528	5.598	15,6
Monzuno	4.987	5.118	5.253	5.369	5.523	5.663	5.860	6.003	6.067	6.155	23,4
Pianoro	15.649	15.826	16.005	16.195	16.330	16.500	16.581	16.589	16.625	16.676	6,6
San Benedetto Val di Sambro	4.340	4.325	4.332	4.406	4.427	4.398	4.436	4.492	4.478	4.505	3,8
Sasso Marconi	13.388	13.516	13.629	13.799	13.976	13.985	14.113	14.273	14.416	14.420	7,7
Alta e Media Valle del Reno	36.469	36.914	37.276	37.521	37.913	38.424	38.890	39.383	39.498	39.670	8,8
Camagnano	2.159	2.169	2.139	2.128	2.101	2.121	2.101	2.092	2.074	2.097	-2,9
Castel d'Aiano	1.789	1.801	1.802	1.829	1.825	1.892	1.939	1.973	1.964	1.977	10,5
Castel di Casio	3.051	3.110	3.155	3.153	3.177	3.212	3.278	3.266	3.302	3.318	8,8
Gaggio Montano	4.592	4.611	4.661	4.717	4.824	4.847	4.887	4.928	4.956	4.988	8,6
Granaglione	2.108	2.131	2.152	2.132	2.146	2.138	2.189	2.245	2.235	2.251	6,8
Grizzana Morandi	3.429	3.490	3.572	3.676	3.739	3.790	3.867	3.966	3.980	4.043	17,9
Lizzano in Belvedere	2.262	2.259	2.255	2.263	2.256	2.267	2.277	2.275	2.289	2.305	1,9
Marzabotto	6.039	6.143	6.201	6.245	6.343	6.344	6.402	6.491	6.526	6.550	8,5
Porretta Terme	4.747	4.723	4.752	4.768	4.771	4.805	4.746	4.795	4.741	4.729	-0,4
Vergato	6.293	6.477	6.587	6.610	6.731	7.008	7.204	7.352	7.431	7.412	17,8
Casalecchio + Zola	49.089	49.171	49.194	49.517	49.846	50.028	50.161	50.917	51.486	51.416	4,7
Casalecchio di Reno	33.064	33.113	33.182	33.472	33.631	33.859	33.804	34.451	34.873	34.524	4,4
Zola Predosa	16.025	16.058	16.012	16.045	16.215	16.169	16.357	16.466	16.613	16.892	5,4
Valle del Samoggia	33.169	33.818	34.404	34.897	35.422	36.034	36.848	37.562	38.053	38.448	15,9
Bazzano	5.642	5.784	5.962	6.067	6.120	6.171	6.297	6.387	6.436	6.445	14,2
Castello di Serravalle	3.697	3.776	3.859	3.900	4.019	4.097	4.231	4.400	4.446	4.518	22,2
Crespellano	7.607	7.709	7.746	7.788	7.876	8.139	8.452	8.541	8.699	8.821	16,0
Monte San Pietro	9.402	9.676	9.971	10.194	10.359	10.474	10.607	10.758	10.834	10.882	15,7
Monteveglione	4.257	4.303	4.298	4.373	4.477	4.613	4.689	4.797	4.908	5.066	19,0
Savigno	2.564	2.570	2.568	2.575	2.571	2.540	2.572	2.679	2.730	2.716	5,9
Circondario di Imola	116.998	117.574	118.635	119.740	120.774	121.883	122.777	124.060	125.012	125.903	7,6
Imola	63.999	64.122	64.596	64.926	65.213	65.454	65.832	66.170	66.340	66.658	4,2
Castel Guelfo di Bologna	3.197	3.259	3.381	3.455	3.513	3.573	3.623	3.731	3.836	3.894	21,8
Castel San Pietro Terme	18.897	18.976	19.163	19.382	19.508	19.552	19.524	19.654	19.759	20.020	5,9
Dozza	5.412	5.435	5.474	5.605	5.664	5.733	5.795	5.883	5.976	6.012	11,1
Medicina	13.043	13.146	13.184	13.361	13.593	14.057	14.305	14.715	15.113	15.326	17,5
Mordano	4.022	4.057	4.097	4.165	4.242	4.283	4.322	4.379	4.394	4.403	9,5
Borgo Tossignano	2.797	2.878	2.917	2.955	3.037	3.148	3.214	3.259	3.258	3.227	15,4
Casalfiumanese	2.781	2.829	2.866	2.889	2.942	2.989	3.049	3.129	3.177	3.241	16,5
Castel del Rio	1.159	1.166	1.190	1.217	1.246	1.221	1.233	1.256	1.272	1.254	8,2
Fontanelice	1.691	1.706	1.767	1.785	1.816	1.873	1.880	1.884	1.887	1.868	10,5
Totale	910.593	913.119	917.110	921.907	926.798	927.820	935.107	944.279	949.825	954.682	4,8

Fonte: 1997-2005, Istat; 2006, anagrafi comunali – elaborazioni a cura dell'Ufficio Statistica della Provincia di Bologna

Tavola 7 - Serie storica dei nati vivi. Provincia di Bologna, 1997-2006

	1997	1998	1999	2000	2001	2002	2003	2004	2005	2006
Bologna Città	2.583	2.524	2.702	2.834	2.773	2.911	2.863	3.044	2.945	3.021
Terre d'Acqua	597	570	618	644	692	732	651	750	729	859
Anzola dell'Emilia	78	70	73	91	94	114	93	117	125	136
Calderara di Reno	130	110	133	101	121	128	116	134	115	153
Crevalcore	88	88	105	91	98	104	97	107	129	143
Sala Bolognese	60	51	48	67	67	68	67	76	89	98
San Giovanni in Persiceto	190	201	202	235	228	245	205	247	204	261
Sant'Agata Bolognese	51	50	57	59	84	73	73	69	67	68
Reno-Galliera	482	484	580	614	657	612	596	660	697	709
Argelato	56	64	73	91	109	105	94	109	112	109
Bentivoglio	36	43	47	43	54	48	31	42	44	50
Castello d'Argile	49	46	57	74	73	68	70	58	79	94
Castel Maggiore	122	126	143	150	142	139	138	156	133	149
Galliera	49	41	46	40	52	50	52	56	50	50
Pieve di Cento	56	51	60	63	69	42	56	75	73	60
San Giorgio di Piano	58	40	67	57	59	63	61	70	76	75
San Pietro in Casale	56	73	87	96	99	97	94	94	130	122
Terre di Pianura	478	453	449	544	529	551	561	599	641	680
Baricella	43	46	50	43	50	58	58	48	40	65
Budrio	129	125	106	136	145	135	153	160	167	162
Granarolo dell'Emilia	98	73	91	85	78	79	83	88	91	109
Malalbergo	44	51	43	70	63	72	73	70	83	79
Minerbio	71	64	60	72	70	82	62	75	91	102
Molinella	93	94	99	138	123	125	132	158	169	163
Valle dell'Idice	425	386	425	456	451	464	483	498	500	468
Castenaso	124	123	133	121	115	113	107	124	117	126
Ozzano dell'Emilia	86	74	86	108	103	99	110	122	122	98
San Lazzaro di Savena	215	189	206	227	233	252	266	252	261	244
Cinque Valli	443	503	500	572	574	554	549	592	518	588
Castiglione dei Pepoli	39	52	33	40	48	39	33	40	38	47
Loiano	27	41	39	44	51	48	44	50	45	49
Monghidoro	29	41	36	49	40	33	38	47	43	41
Monterenzio	54	54	54	68	66	67	45	55	50	61
Monzuno	41	44	50	57	55	55	55	62	65	68
Pianoro	115	112	137	146	144	146	145	151	128	138
San Benedetto Val di Sambro	43	42	31	33	35	45	42	36	27	45
Sasso Marconi	95	117	120	135	135	121	147	151	122	139
Alta e Media Valle del Reno	302	299	338	306	313	337	324	367	350	366
Camugnano	10	16	12	6	12	13	9	10	9	11
Castel d'Aiano	10	14	13	15	12	15	13	15	10	20
Castel di Casio	27	26	28	32	25	27	29	31	39	30
Gaggio Montano	54	36	45	48	46	52	46	65	54	48
Granaglione	15	18	19	12	21	12	14	19	20	23
Grizzana Morandi	33	27	31	37	30	43	41	43	30	43
Lizzano in Belvedere	20	14	18	18	16	16	13	10	9	12
Marzabotto	44	62	69	48	44	51	53	68	64	63
Porretta Terme	43	37	42	40	46	44	44	39	38	33
Vergato	46	49	61	50	61	64	62	67	77	83
Casalecchio + Zola	346	402	355	419	405	442	458	446	480	491
Casalecchio di Reno	240	281	231	291	268	276	306	324	349	316
Zola Predosa	106	121	124	128	137	166	152	122	131	175
Valle del Samoggia	265	321	300	355	328	362	349	391	408	412
Bazzano	35	33	45	40	63	67	62	65	71	66
Castello di Serravalle	27	46	42	45	39	56	44	54	60	63
Crespellano	51	74	56	86	73	77	74	96	88	93
Monte San Pietro	99	102	97	110	93	93	113	115	114	107
Monteveglia	36	47	36	47	47	47	46	40	55	59
Savigno	17	19	24	27	13	22	10	21	20	24
Circondario di Imola	1.003	972	1.035	1.067	1.034	1.074	1.121	1.145	1.161	1.176
Imola	543	530	517	565	535	539	542	586	561	592
Castel Guelfo di Bologna	29	32	42	32	41	49	53	48	46	48
Castel San Pietro Terme	174	153	184	150	173	150	161	158	166	181
Dozza	48	49	58	78	51	58	54	55	78	57
Medicina	104	97	109	130	123	133	142	151	164	162
Mordano	35	35	36	36	38	46	42	41	31	36
Borgo Tossignano	25	37	39	16	33	36	50	32	42	28
Casalfiumanese	24	21	23	28	12	34	41	34	35	29
Castel del Rio	6	6	13	13	8	9	16	13	15	16
Fontanelice	15	12	14	19	20	20	20	27	23	27
Totale	6.924	6.914	7.302	7.811	7.756	8.039	7.955	8.492	8.429	8.770

Fonte: 1997-2005, Istat; 2006, anagrafi comunali – elaborazioni a cura dell'Ufficio Statistica della Provincia di Bologna

Tavola 8 - Serie storica dei morti. Provincia di Bologna, 1997-2006

	1997	1998	1999	2000	2001	2002	2003	2004	2005	2006
Bologna Città	5.199	5.321	5.063	5.043	4.840	4.696	5.149	4.681	4.875	4.855
Terre d'Acqua	699	724	780	703	683	732	702	708	773	738
Anzola dell'Emilia	87	101	111	103	95	103	86	100	97	101
Calderara di Reno	92	88	90	88	94	94	86	82	101	96
Crevalcore	138	157	161	151	130	138	149	145	174	169
Sala Bolognese	38	38	62	58	48	55	54	55	56	57
San Giovanni in Persiceto	257	281	285	230	260	269	265	266	286	247
Sant'Agata Bolognese	87	59	71	73	56	73	62	60	59	68
Reno-Galliera	584	598	648	594	577	579	669	630	607	587
Argelato	61	69	60	68	63	66	72	77	74	76
Bentivoglio	42	43	44	38	43	43	49	45	49	40
Castello d'Argile	43	47	54	39	33	43	58	41	33	53
Castel Maggiore	131	148	151	133	133	133	153	154	128	153
Galliera	48	58	63	58	61	59	60	59	54	52
Pieve di Cento	72	69	74	86	79	74	79	90	68	64
San Giorgio di Piano	87	67	74	63	69	55	81	70	68	60
San Pietro in Casale	100	97	128	109	96	106	117	94	133	89
Terre di Pianura	674	668	660	695	687	627	637	655	681	707
Baricella	73	65	88	84	72	51	64	62	71	71
Budrio	171	180	175	182	176	187	169	171	189	203
Granarolo dell'Emilia	67	77	73	71	72	75	77	77	75	78
Malalbergo	91	93	91	91	85	75	81	95	89	92
Minerbio	98	87	85	85	90	85	93	90	86	92
Molinella	174	166	148	182	192	154	153	160	171	171
Valle dell'Idice	506	500	526	475	530	490	548	524	582	508
Castenaso	116	120	122	106	132	110	143	119	159	134
Ozzano dell'Emilia	94	102	89	79	92	83	98	87	101	80
San Lazzaro di Savena	296	278	315	290	306	297	307	318	322	294
Cinque Valli	603	609	662	674	689	726	711	720	686	676
Castiglione dei Pepoli	83	63	86	95	73	86	66	78	89	77
Loiano	53	50	35	52	56	41	52	48	48	37
Monghidoro	46	49	47	42	42	59	55	56	51	50
Monterenzio	46	37	62	62	93	63	61	57	57	52
Monzuno	42	55	63	66	64	71	66	71	69	57
Pianoro	114	140	158	144	144	188	170	184	160	180
San Benedetto Val di Sambro	57	60	66	53	65	56	68	54	61	60
Sasso Marconi	162	155	145	160	152	162	173	172	151	163
Alta e Media Valle del Reno	528	475	462	517	502	491	505	502	525	498
Camugnano	40	41	42	41	40	45	48	65	41	38
Castel d'Aiano	30	27	25	32	32	18	16	23	29	26
Castel di Casio	32	28	35	43	43	34	36	38	37	40
Gaggio Montano	71	57	47	69	57	58	48	54	62	55
Granaglione	44	41	24	42	27	48	36	30	33	27
Grizzana Morandi	36	39	43	45	44	30	46	48	44	48
Lizzano in Belvedere	47	41	43	44	33	35	49	44	36	52
Marzabotto	63	53	45	62	64	65	61	65	76	57
Porretta Terme	78	69	64	58	62	70	76	58	74	57
Vergato	87	79	94	81	100	88	89	77	93	98
Casalecchio + Zola	557	551	511	529	475	588	599	546	557	536
Casalecchio di Reno	403	407	357	379	353	427	441	396	393	378
Zola Predosa	154	144	154	150	122	161	158	150	164	158
Valle del Samoggia	374	315	404	418	348	407	419	313	414	376
Bazzano	84	49	85	78	73	97	77	62	76	76
Castello di Serravalle	29	28	42	55	56	38	41	38	52	34
Crespellano	90	85	85	108	81	100	91	76	96	80
Monte San Pietro	95	80	85	91	58	76	100	72	82	96
Monteveglia	40	39	50	51	45	50	56	46	74	50
Savigno	36	34	57	35	35	46	54	19	34	40
Circondario di Imola	1.283	1.406	1.287	1.317	1.222	1.315	1.461	1.345	1.349	1.369
Imola	737	782	706	727	642	711	756	739	734	728
Castel Guelfo di Bologna	29	26	26	33	38	20	40	27	33	41
Castel San Pietro Terme	198	210	179	191	233	213	274	211	219	232
Dozza	40	55	49	50	49	48	51	54	50	51
Medicina	143	192	173	145	142	163	155	158	153	175
Mordano	34	37	34	37	32	44	63	48	34	38
Borgo Tossignano	43	39	37	49	34	42	44	36	40	37
Casalfiumanese	26	25	30	26	17	25	21	24	34	30
Castel del Rio	20	22	24	21	13	22	28	19	34	17
Fontanelice	13	18	29	38	22	27	29	29	18	20
Totale	11.007	11.167	11.003	10.965	10.553	10.651	11.400	10.624	11.049	10.850

Fonte: 1997-2005, Istat; 2006, anagrafi comunali – elaborazioni a cura dell'Ufficio Statistica della Provincia di Bologna

Tavola 9 - Serie storica degli iscritti all'anagrafe. Provincia di Bologna, 1997-2006

	1997	1998	1999	2000	2001	2002	2003	2004	2005	2006
Bologna Città	10.395	11.302	11.830	12.650	11.271	13.404	16.713	14.574	13.576	13.860
Terre d'Acqua	2.374	2.366	2.506	2.563	2.515	3.158	3.296	4.006	3.975	3.847
Anzola dell'Emilia	396	446	386	457	415	530	484	815	635	579
Calderara di Reno	496	424	415	420	387	564	542	877	825	570
Crevalcore	338	300	346	413	373	450	537	549	527	582
Sala Bolognese	223	288	327	316	377	506	484	374	451	582
San Giovanni in Persiceto	646	654	768	713	625	816	875	980	1.142	1.143
Sant'Agata Bolognese	275	254	264	244	338	292	374	411	395	391
Reno-Galliera	2.424	2.680	2.927	3.287	2.745	3.393	3.188	3.773	3.878	3.979
Argelato	339	422	530	498	516	740	469	510	435	511
Bentivoglio	179	204	221	225	157	240	195	207	302	308
Castello d'Argile	221	311	286	354	298	324	313	473	564	436
Castel Maggiore	649	607	679	945	651	679	765	851	828	822
Galliera	203	235	226	273	241	324	256	320	347	291
Pieve di Cento	213	200	238	234	173	229	269	361	286	342
San Giorgio di Piano	331	250	309	291	291	253	355	473	492	608
San Pietro in Casale	289	451	438	467	418	604	566	578	624	661
Terre di Pianura	2.035	2.324	2.493	2.707	2.501	2.929	3.398	3.347	3.265	3.195
Baricella	207	254	268	298	270	242	385	333	348	356
Budrio	484	589	592	636	588	802	770	904	654	722
Granarolo dell'Emilia	280	343	354	544	378	385	458	388	659	527
Malalbergo	258	328	358	335	371	376	537	475	492	429
Minerbio	309	328	335	339	315	467	603	450	517	454
Molinella	497	482	586	555	579	657	645	797	595	707
Valle dell'Idice	1.925	2.114	2.373	2.528	2.353	2.306	2.917	2.630	2.591	2.783
Castenaso	393	426	402	489	526	449	573	558	502	546
Ozzano dell'Emilia	420	407	535	502	452	473	669	676	633	837
San Lazzaro di Savena	1.112	1.281	1.436	1.537	1.375	1.384	1.675	1.396	1.456	1.400
Cinque Valli	2.768	2.923	3.058	3.141	2.858	3.223	3.357	3.622	3.137	2.911
Castiglione dei Pepoli	144	168	152	161	183	177	227	220	195	176
Loiano	316	383	276	362	305	326	371	360	317	292
Monghidoro	189	270	250	259	238	275	316	287	241	217
Monterenzio	345	302	368	392	450	359	417	388	389	325
Monzuno	307	333	371	352	392	380	463	700	387	368
Pianoro	767	758	828	757	610	837	708	730	752	725
San Benedetto Val di Sambro	149	111	183	216	150	194	206	223	174	235
Sasso Marconi	551	598	630	642	530	675	649	714	682	573
Alta e Media Valle del Reno	1.775	1.892	1.943	2.092	1.854	2.145	2.309	2.300	2.120	2.118
Camugnano	105	121	100	101	100	112	87	134	93	121
Castel d'Aiano	82	80	77	105	77	122	141	125	100	121
Castel di Casio	158	156	165	158	132	154	169	145	155	157
Gaggio Montano	229	201	231	291	287	266	248	234	230	255
Granaglione	105	104	111	115	96	115	176	182	104	101
Grizzana Morandi	219	255	291	319	262	271	298	315	324	315
Lizzano in Belvedere	43	71	61	93	66	94	108	96	100	108
Marzabotto	275	321	299	321	309	303	351	366	367	322
Porretta Terme	181	181	232	207	168	184	232	234	205	204
Vergato	378	402	376	382	357	524	499	469	442	414
Casalecchio + Zola	1.816	1.952	2.096	2.172	1.958	2.326	2.570	2.385	2.771	2.588
Casalecchio di Reno	1.270	1.373	1.477	1.558	1.283	1.581	1.707	1.625	1.865	1.650
Zola Predosa	546	579	619	614	675	745	863	760	906	938
Valle del Samoggia	1.921	1.964	2.040	1.912	1.545	2.095	2.340	2.233	2.292	2.257
Bazzano	281	360	416	344	290	312	329	359	347	361
Castello di Serravalle	324	238	260	234	287	265	310	360	273	314
Crespellano	400	381	373	350	317	537	638	449	585	507
Monte San Pietro	514	554	602	605	271	544	572	537	535	545
Monteveglia	200	245	217	241	235	285	286	297	346	366
Savigno	202	186	172	138	145	152	205	231	206	164
Circondario di Imola	3.436	3.468	4.111	4.080	3.570	5.322	4.506	4.705	4.653	4.565
Imola	1.425	1.428	1.762	1.637	1.487	2.570	1.779	1.795	1.813	1.881
Castel Guelfo di Bologna	227	157	197	168	175	165	156	230	246	203
Castel San Pietro Terme	627	609	719	783	566	769	936	794	752	873
Dozza	267	271	320	318	239	280	334	352	344	294
Medicina	401	454	489	536	492	843	599	814	797	677
Mordano	107	127	146	170	178	131	211	203	182	166
Borgo Tossignano	125	149	149	183	165	229	181	166	142	172
Casalfiumanese	149	116	127	130	131	155	171	186	191	179
Castel del Rio	44	67	79	78	65	43	61	84	78	46
Fontanelice	64	90	123	77	72	137	78	81	108	74
Totale	30.869	32.985	35.377	37.132	33.170	40.301	44.594	43.575	42.258	42.103

Fonte: 1997-2005, Istat; 2006, anagrafi comunali – elaborazioni a cura dell'Ufficio Statistica della Provincia di Bologna

Tavola 10 – Serie storica dei cancellati dall'anagrafe. Provincia di Bologna, 1997-2006

	1997	1998	1999	2000	2001	2002	2003	2004	2005	2006
Bologna Città	9.154	10.260	10.314	11.638	11.333	8.964	13.906	12.051	12.328	12.743
Terre d'Acqua	1.665	1.780	2.003	1.986	1.841	1.914	2.164	2.276	2.454	2.597
Anzola dell'Emilia	307	380	360	317	344	379	355	373	454	461
Calderara di Reno	401	408	483	451	411	468	440	482	490	557
Crevalcore	217	181	231	277	219	240	261	286	344	400
Sala Bolognese	152	198	185	184	204	168	263	212	283	265
San Giovanni in Persiceto	446	466	519	592	514	518	581	669	629	693
Sant'Agata Bolognese	142	147	225	165	149	141	264	254	254	221
Reno-Galliera	1.777	1.905	1.931	2.154	1.914	2.260	2.266	2.753	2.646	3.023
Argelato	292	314	294	326	338	374	394	453	430	554
Bentivoglio	112	132	162	135	139	169	179	233	210	193
Castello d'Argile	102	118	131	191	143	198	220	284	239	282
Castel Maggiore	552	578	568	615	578	587	602	687	668	755
Galliera	136	192	161	181	165	228	160	224	217	288
Pieve di Cento	167	197	190	214	146	223	182	225	255	301
San Giorgio di Piano	198	167	165	186	154	193	186	274	227	223
San Pietro in Casale	218	207	260	306	251	288	343	373	400	427
Terre di Pianura	1.451	1.521	1.757	1.764	1.565	1.903	1.758	2.034	2.336	2.259
Baricella	161	147	156	174	153	180	196	219	268	265
Budrio	323	347	453	448	422	676	408	561	547	540
Granarolo dell'Emilia	333	322	346	366	307	293	311	325	367	307
Malalbergo	198	192	198	222	165	188	231	263	321	343
Minerbio	184	234	300	269	257	250	263	276	358	347
Molinella	252	279	304	285	261	316	349	390	475	457
Valle dell'Idice	1.973	2.004	1.932	2.011	1.714	1.967	2.223	2.168	2.298	2.087
Castenaso	482	445	444	461	418	432	523	497	484	449
Ozzano dell'Emilia	354	370	300	382	316	370	390	402	468	422
San Lazzaro di Savena	1.137	1.189	1.188	1.168	980	1.165	1.310	1.269	1.346	1.216
Cinque Valli	1.895	1.965	2.226	2.172	2.037	2.089	2.493	2.599	2.791	2.651
Castiglione dei Pepoli	110	150	170	117	137	127	169	181	250	201
Loiano	159	168	212	250	180	235	254	289	294	314
Monghidoro	118	100	121	139	150	176	179	201	245	211
Monterenzio	204	263	239	301	319	261	356	251	332	264
Monzuno	186	191	223	227	229	224	256	302	319	291
Pianoro	534	553	628	569	504	465	647	687	686	632
San Benedetto Val di Sambro	131	108	141	122	113	161	153	151	155	193
Sasso Marconi	453	432	492	447	405	440	479	537	510	545
Alta e Media Valle del Reno	1.304	1.271	1.457	1.636	1.271	1.345	1.564	1.629	1.842	1.814
Camugnano	65	86	100	77	98	89	76	84	79	71
Castel d'Aiano	68	55	64	61	43	69	94	61	90	102
Castel di Casio	121	95	113	149	88	95	100	150	121	131
Gaggio Montano	144	161	179	214	169	172	230	204	194	216
Granaglione	77	58	85	105	75	88	64	98	113	81
Grizzana Morandi	175	182	197	207	174	186	216	215	296	247
Lizzano in Belvedere	68	47	40	59	56	64	54	64	59	52
Marzabotto	221	226	265	263	207	230	292	276	320	304
Porretta Terme	166	173	181	173	138	135	134	166	223	192
Vergato	199	188	233	328	223	217	304	311	347	418
Casalecchio + Zola	1.955	1.721	1.917	1.739	1.604	1.437	1.697	1.855	2.105	2.613
Casalecchio di Reno	1.363	1.198	1.282	1.180	1.059	892	1.126	1.094	1.399	1.937
Zola Predosa	592	523	635	559	545	545	571	761	706	676
Valle del Samoggia	1.173	1.321	1.350	1.356	1.035	1.266	1.493	1.540	1.794	1.898
Bazzano	168	202	198	201	172	231	188	273	292	342
Castello di Serravalle	144	177	177	183	144	164	203	207	235	271
Crespellano	287	268	307	286	239	235	308	324	419	398
Monte San Pietro	286	302	319	401	204	365	458	429	491	508
Montevoglio	162	207	208	162	142	141	207	183	216	217
Savigno	126	165	141	123	134	130	129	124	141	162
Circondario di Imola	2.477	2.458	2.798	2.725	2.403	2.716	3.239	3.224	3.516	3.481
Imola	1.057	1.053	1.099	1.145	1.071	1.132	1.370	1.304	1.470	1.427
Castel Guelfo di Bologna	98	101	91	93	116	118	119	140	154	152
Castel San Pietro Terme	531	473	537	523	402	511	640	611	594	561
Dozza	187	242	290	215	194	211	275	246	282	264
Medicina	253	256	387	344	276	317	338	419	410	451
Mordano	102	90	108	101	106	99	138	137	164	155
Borgo Tossignano	87	66	112	112	87	112	124	117	145	194
Casalfiumanese	83	64	83	109	73	106	137	116	144	114
Castel del Rio	36	44	44	43	35	60	37	57	43	63
Fontanelice	43	69	47	40	43	50	61	77	110	100
Totale	24.824	26.206	27.685	29.181	26.717	25.861	32.803	32.129	34.110	35.166

Fonte: 1997-2005, Istat; 2006, anagrafi comunali – elaborazioni a cura dell'Ufficio Statistica della Provincia di Bologna

Tavola 11 – Serie storica della popolazione residente straniera. Provincia di Bologna, 31 dicembre 2001-2006

Comuni	2001	2002	2003	2004	2005	2006
Bologna Città	14.690	17.653	21.413	25.385	28.112	30.319
Terre d'Acqua	2.585	2.930	3.596	4.263	4.869	5.370
Anzola dell'emilia	402	449	554	681	787	884
Calderara di reno	490	542	587	658	710	738
Crevalcore	595	738	939	1.164	1.297	1.419
Sala bolognese	156	180	238	274	296	335
San giovanni in persiceto	668	727	894	1.020	1.217	1.371
Sant'agata bolognese	274	294	384	466	562	623
Reno-Galliera	2.065	2.406	2.977	3.559	4.034	4.235
Argelato	252	312	349	411	445	471
Bentivoglio	144	151	179	189	221	239
Castello d'argile	146	180	240	300	355	385
Castel maggiore	421	463	554	662	727	722
Galliera	214	306	418	500	589	614
Pieve di cento	295	316	343	423	479	490
San giorgio di piano	217	238	326	386	426	454
San pietro in casale	376	440	568	688	792	860
Terre di Pianura	1.655	2.036	2.602	3.099	3.346	3.595
Baricella	214	241	304	364	405	425
Budrio	470	546	690	845	926	941
Granarolo dell'emilia	217	246	287	317	342	389
Malalbergo	174	244	332	380	419	436
Minerbio	193	210	258	329	351	409
Molinella	387	549	731	864	903	995
Valle dell'Idice	1.215	1.352	1.766	2.030	2.182	2.277
Castenaso	206	247	318	361	408	455
Ozzano dell'emilia	246	311	425	501	496	480
San lazzaro di savena	763	794	1.023	1.168	1.278	1.342
Cinque Valli	2.464	2.763	3.370	3.700	3.817	3.934
Castiglione dei pepoli	236	259	352	374	384	384
Loiano	366	401	468	518	488	489
Monghidoro	356	387	446	487	481	459
Monterenzio	208	217	261	306	326	369
Monzuno	227	303	401	451	462	473
Pianoro	385	499	580	654	730	785
San benedetto val di sambro	196	202	245	265	270	299
Sasso marconi	490	495	617	645	676	676
Alta e Media Valle del Reno	2.058	2.305	2.753	3.157	3.293	3.381
Camugnano	78	91	104	108	106	110
Castel d'aiano	57	88	87	129	133	125
Castel di casio	165	181	201	186	182	175
Gaggio montano	261	287	301	348	357	387
Granaglione	121	120	157	176	158	179
Grizzana morandi	295	317	381	443	481	487
Lizzano in belvedere	45	50	75	82	93	88
Marzabotto	314	363	444	500	555	626
Porretta terme	201	234	284	350	362	340
Vergato	521	574	719	835	866	864
Casalecchio + Zola	1.414	1.625	2.089	2.432	2.789	2.944
Casalecchio di reno	926	1.103	1.424	1.662	1.957	2.033
Zola predosa	488	522	665	770	832	911
Valle del Samoggia	1.570	1.812	2.208	2.548	2.732	2.864
Bazzano	341	389	495	593	649	699
Castello di serravalle	249	305	361	423	415	414
Crespellano	340	397	496	546	616	655
Monte san pietro	349	371	459	490	495	523
Monteveglia	194	225	253	301	331	374
Savigno	97	125	144	195	226	199
Circondario di Imola	3.305	3.838	4.657	5.667	6.395	6.871
Imola	1.616	1.814	2.142	2.606	3.062	3.407
Castel guelfo di bologna	135	160	183	231	218	222
Castel san pietro terme	424	520	666	807	918	1.015
Dozza	186	203	257	323	384	380
Medicina	359	435	543	678	778	824
Mordano	146	168	219	262	253	266
Borgo tossignano	163	225	286	327	347	334
Casalfiumanese	60	67	101	138	144	155
Castel del rio	90	89	103	131	146	139
Fontanelice	126	157	157	164	145	129
Totale	33.021	38.720	47.431	55.840	61.569	65.790

Fonte: 2001-2005, Istat; 2006, anagrafi comunali – elaborazioni a cura dell'Ufficio Statistica della Provincia di Bologna

Tavola 12 – Minori residente stranieri. Provincia di Bologna, 31 dicembre 2002-2006

Comuni	2002	2003	2004	2005	2006
Bologna Città	3.675	4.144	4.755	5.326	5.765
Terre d'Acqua	844	953	1.100	1.310	1.468
Anzola dell'emilia	133	149	188	236	268
Calderara di reno	142	141	147	160	167
Crevalcore	248	298	363	418	463
Sala bolognese	51	63	70	79	87
San giovanni in persiceto	195	210	226	278	332
Sant'agata bolognese	75	92	106	139	151
Reno-Galliera	677	755	911	1.053	1.111
Argelato	86	74	93	107	110
Bentivoglio	34	38	46	61	65
Castello d'argile	52	61	69	89	103
Castel maggiore	114	130	146	183	181
Galliera	104	123	155	164	168
Pieve di cento	101	102	127	131	141
San giorgio di piano	69	88	107	110	110
San pietro in casale	117	139	168	208	233
Terre di Pianura	598	660	800	860	910
Baricella	84	91	102	106	107
Budrio	166	179	221	256	246
Granarolo dell'emilia	65	66	77	72	84
Malalbergo	70	77	85	106	109
Minerbio	57	57	76	69	83
Molinella	156	190	239	251	281
Valle dell'Idice	288	341	411	457	471
Castenaso	54	60	76	83	100
Ozzano dell'emilia	72	93	118	116	103
San lazzaro di savena	162	188	217	258	268
Cinque Valli	757	853	920	968	1.015
Castiglione dei pepoli	84	103	104	102	107
Loiano	118	130	148	144	150
Monghidoro	135	132	142	135	142
Monterenzio	46	54	56	59	67
Monzuno	70	96	122	136	127
Pianoro	105	113	119	152	170
San benedetto val di sambro	63	77	75	70	76
Sasso marconi	136	148	154	170	176
Alta e Media Valle del Renc	723	768	901	930	954
Camugnano	28	30	28	26	25
Castel d'aiano	28	21	41	42	37
Castel di casio	58	60	60	55	54
Gaggio montano	96	89	100	98	115
Granaglione	36	40	38	37	49
Grizzana morandi	92	105	125	132	134
Lizzano in belvedere	15	13	12	11	10
Marzabotto	109	112	133	163	181
Porretta terme	84	98	121	121	111
Vergato	177	200	243	245	238
Casalecchio + Zola	373	450	500	543	616
Casalecchio di reno	250	290	312	353	400
Zola predosa	123	160	188	190	216
Valle del Samoggia	530	584	653	701	715
Bazzano	126	151	174	178	185
Castello di serravalle	93	100	113	99	96
Crespellano	126	129	142	165	175
Monte san pietro	92	106	107	124	120
Monteveglia	60	66	73	88	103
Savigno	33	32	44	47	36
Circondario di Imola	980	1.101	1.374	1.551	1.663
Imola	471	494	618	719	819
Castel guelfo di bologna	43	51	69	55	50
Castel san pietro terme	129	144	169	198	229
Dozza	54	61	82	92	82
Medicina	112	135	170	194	211
Mordano	35	50	51	54	50
Borgo tossignano	60	78	92	111	105
Casalfiumanese	16	24	36	40	41
Castel del rio	20	24	39	47	44
Fontanelice	40	40	48	41	32
Totale	9.445	10.609	12.325	13.699	14.688

Fonte: 2002-2005, Istat; 2006, anagrafi comunali – elaborazioni a cura dell'Ufficio Statistica della Provincia di Bologna

Tavola 13 – Serie storica dei nati vivi stranieri. Provincia di Bologna, 2002-2006

Comuni	2002	2003	2004	2005	2006
Bologna Città	291	376	430	474	501
Terre d'Acqua	80	79	112	112	142
Anzola dell'emilia	9	9	20	16	30
Calderara di reno	18	16	15	16	14
Crevalcore	26	22	37	39	49
Sala bolognese	3	5	8	7	7
San giovanni in persiceto	17	21	22	25	36
Sant'agata bolognese	7	6	10	9	6
Reno-Galliera	67	60	108	112	93
Argelato	12	8	8	19	9
Bentivoglio	3	4	9	6	6
Castello d'argile	5	3	8	9	15
Castel maggiore	9	9	16	19	12
Galliera	7	10	16	8	13
Pieve di cento	7	10	18	8	8
San giorgio di piano	9	4	11	13	8
San pietro in casale	15	12	22	30	22
Terre di Pianura	55	60	77	77	73
Baricella	10	8	3	11	8
Budrio	13	17	26	24	15
Granarolo dell'emilia	4	4	9	3	6
Malalbergo	10	6	5	9	9
Minerbio	1	2	9	5	9
Molinella	17	23	25	25	26
Valle dell'Idice	29	44	42	40	37
Castenaso	5	3	8	8	15
Ozzano dell'emilia	5	7	14	10	8
San lazzaro di savena	19	34	20	22	14
Cinque Valli	68	75	92	93	108
Castiglione dei pepoli	7	9	8	3	11
Loiano	8	17	19	18	16
Monghidoro	13	13	14	17	16
Monterenzio	5	6	7	6	10
Monzuno	6	6	18	17	15
Pianoro	16	14	8	12	19
San benedetto val di sambro	5	6	5	6	7
Sasso marconi	8	4	13	14	14
Alta e Media Valle del Reno	65	64	88	74	86
Camugnano	2	1	0	2	2
Castel d'aiano	3	0	4	1	7
Castel di casio	4	4	4	3	2
Gaggio montano	7	14	12	8	4
Granaglione	3	2	3	5	6
Grizzana morandi	15	12	15	6	14
Lizzano in belvedere	2	1	1	0	0
Marzabotto	6	5	21	12	15
Porretta terme	12	7	7	12	6
Vergato	11	18	21	25	30
Casalecchio + Zola	24	33	43	48	56
Casalecchio di reno	16	19	36	34	39
Zola predosa	8	14	7	14	17
Valle del Samoggia	47	39	63	60	56
Bazzano	10	12	14	14	15
Castello di serravalle	12	6	17	11	10
Crespellano	12	4	16	10	14
Monte san pietro	7	9	9	9	6
Monteveglia	4	5	3	9	6
Savigno	2	3	4	7	5
Circondario di Imola	77	76	177	152	171
Imola	36	29	82	58	83
Castel guelfo di bologna	2	6	8	7	2
Castel san pietro terme	15	11	29	25	26
Dozza	4	4	9	9	7
Medicina	7	10	18	17	24
Mordano	4	1	3	4	6
Borgo tossignano	2	9	12	16	11
Casalfiumanese	0	3	5	3	2
Castel del rio	2	1	1	7	4
Fontanelice	5	2	10	6	6
Totale	803	906	1.232	1.242	1.323

Fonte: 2002-2005, Istat; 2006, anagrafi comunali – elaborazioni a cura dell'Ufficio Statistica della Provincia di Bologna

Tavola 14 – Serie storica dei morti stranieri. Provincia di Bologna, 2002-2006

Comuni	2002	2003	2004	2005	2006
Bologna Città	16	20	27	27	24
Terre d'Acqua	1	3	7	2	4
Anzola dell'emilia	0	1	3	0	1
Calderara di reno	0	0	1	1	0
Crevalcore	0	1	1	1	0
Sala bolognese	0	0	2	0	1
San giovanni in persiceto	0	1	0	0	2
Sant'agata bolognese	1	0	0	0	0
Reno-Galliera	1	2	4	2	2
Argelato	0	0	1	0	0
Bentivoglio	0	0	0	0	0
Castello d'argile	0	0	0	0	0
Castel maggiore	0	0	0	0	0
Galliera	0	2	0	0	1
Pieve di cento	0	0	1	0	0
San giorgio di piano	0	0	1	0	0
San pietro in casale	1	0	1	2	1
Terre di Pianura	2	2	3	1	3
Baricella	1	0	1	0	0
Budrio	1	1	1	0	1
Granarolo dell'emilia	0	0	0	1	0
Malalbergo	0	1	1	0	1
Minerbio	0	0	0	0	1
Molinella	0	0	0	0	0
Valle dell'Idice	2	4	2	3	2
Castenaso	2	0	0	1	1
Ozzano dell'emilia	0	1	1	0	0
San lazzaro di savena	0	3	1	2	1
Cinque Valli	1	1	5	6	5
Castiglione dei pepoli	0	0	0	0	1
Loiano	0	0	0	1	1
Monghidoro	0	0	1	0	1
Monterenzio	0	0	1	0	0
Monzuno	0	0	0	3	0
Pianoro	1	0	1	0	0
San benedetto val di sambro	0	0	0	1	0
Sasso marconi	0	1	2	1	2
Alta e Media Valle del Reno	2	6	3	4	6
Camugnano	0	1	0	0	0
Castel d'aiano	0	0	0	0	0
Castel di casio	1	0	0	1	1
Gaggio montano	1	0	1	0	2
Granaglione	0	0	0	0	0
Grizzana morandi	0	3	0	1	1
Lizzano in belvedere	0	0	0	0	1
Marzabotto	0	1	0	1	0
Porretta terme	0	0	0	0	0
Vergato	0	1	2	1	1
Casalecchio + Zola	0	3	0	4	2
Casalecchio di reno	0	2	0	2	2
Zola predosa	0	1	0	2	0
Valle del Samoggia	1	2	1	0	0
Bazzano	0	1	0	0	0
Castello di serravalle	0	0	0	0	0
Crespellano	1	0	0	0	0
Monte san pietro	0	0	1	0	0
Monteveglia	0	1	0	0	0
Savigno	0	0	0	0	0
Circondario di Imola	0	2	10	6	7
Imola	0	2	7	5	4
Castel guelfo di bologna	0	0	0	0	1
Castel san pietro terme	0	0	0	1	1
Dozza	0	0	0	0	0
Medicina	0	0	0	0	1
Mordano	0	0	0	0	0
Borgo tossignano	0	0	0	0	0
Casalfiumanese	0	0	0	0	0
Castel del rio	0	0	1	0	0
Fontanelice	0	0	2	0	0
Totale	26	45	62	55	55

Fonte: 2002-2005, Istat; 2006, anagrafi comunali – elaborazioni a cura dell'Ufficio Statistica della Provincia di Bologna

Tavola 15 – Serie storica degli iscritti stranieri all'anagrafe. Provincia di Bologna, 2002-2006

Comuni	2002	2003	2004	2005	2006
Bologna Città	3.370	5.308	5.427	4.886	4.507
Terre d'Acqua	457	879	1.021	1.179	1.003
Anzola dell'emilia	61	137	184	190	186
Calderara di reno	88	79	138	161	114
Crevalcore	146	232	261	265	231
Sala bolognese	37	67	64	71	81
San giovanni in persiceto	98	248	254	340	278
Sant'agata bolognese	27	116	120	152	113
Reno-Galliera	541	864	923	999	750
Argelato	70	98	122	109	115
Bentivoglio	27	44	41	63	41
Castello d'argile	49	79	98	120	79
Castel maggiore	82	160	165	149	111
Galliera	95	125	124	158	101
Pieve di cento	53	77	119	112	80
San giorgio di piano	69	105	87	103	75
San pietro in casale	96	176	167	185	148
Terre di Pianura	440	743	755	691	660
Baricella	27	94	93	73	77
Budrio	94	179	210	182	147
Granarolo dell'emilia	44	76	61	88	84
Malalbergo	74	112	109	119	89
Minerbio	29	77	103	87	97
Molinella	172	205	179	142	166
Valle dell'Idice	301	615	504	570	426
Castenaso	67	102	89	119	89
Ozzano dell'emilia	86	141	144	113	85
San lazzaro di savena	148	372	271	338	252
Cinque Valli	572	960	837	772	686
Castiglione dei pepoli	38	98	87	64	57
Loiano	94	135	116	93	85
Monghidoro	62	116	96	91	62
Monterenzio	34	78	78	88	84
Monzuno	106	137	93	63	83
Pianoro	138	153	190	193	162
San benedetto val di sambro	39	67	63	52	72
Sasso marconi	61	176	114	128	81
Alta e Media Valle del Reno	499	826	890	627	590
Camugnano	25	27	48	25	24
Castel d'aiano	46	35	56	28	36
Castel di casio	36	34	34	31	24
Gaggio montano	63	67	82	50	77
Granaglione	21	54	48	24	31
Grizzana morandi	52	95	168	104	75
Lizzano in belvedere	14	31	18	22	15
Marzabotto	74	122	88	108	122
Porretta terme	40	75	85	61	40
Vergato	128	286	263	174	146
Casalecchio + Zola	297	659	568	726	546
Casalecchio di reno	219	466	401	519	361
Zola predosa	78	193	167	207	185
Valle del Samoggia	353	561	579	674	502
Bazzano	87	115	139	151	124
Castello di serravalle	66	77	90	73	72
Crespellano	70	139	112	175	114
Monte san pietro	51	117	100	117	92
Monteveglia	37	65	73	86	75
Savigno	42	48	65	72	25
Circondario di Imola	891	1.167	1.430	1.388	1.165
Imola	373	432	597	666	570
Castel guelfo di bologna	35	41	67	41	51
Castel san pietro terme	128	226	230	194	191
Dozza	45	70	82	109	59
Medicina	106	168	197	190	137
Mordano	44	80	80	54	63
Borgo tossignano	82	73	61	57	32
Casalfiumanese	13	34	47	29	28
Castel del rio	20	25	45	19	10
Fontanelice	45	18	24	29	24
Totale	7.721	12.582	12.934	12.512	10.835

Fonte: 2002-2005, Istat; 2006, anagrafi comunali – elaborazioni a cura dell'Ufficio Statistica della Provincia di Bologna

Tavola 16 – Serie storica dei cancellati stranieri all'anagrafe per comune Provincia di Bologna, 2002-2006

Comuni	2002	2003	2004	2005	2006
Bologna Città	682	1.904	1.858	2.606	2.777
Terre d'Acqua	191	289	459	683	640
Anzola dell'emilia	23	40	74	100	118
Calderara di reno	54	50	81	124	100
Crevalcore	29	52	72	170	158
Sala bolognese	16	14	34	56	48
San giovanni in persiceto	56	101	150	168	158
Sant'agata bolognese	13	32	48	65	58
Reno-Galliera	266	351	445	634	640
Argelato	22	69	67	94	98
Bentivoglio	23	20	40	37	29
Castello d'argile	20	22	46	74	64
Castel maggiore	49	78	73	103	128
Galliera	10	21	58	77	88
Pieve di cento	39	60	56	64	77
San giorgio di piano	57	21	37	76	55
San pietro in casale	46	60	68	109	101
Terre di Pianura	112	235	332	520	480
Baricella	9	39	35	43	65
Budrio	30	51	80	125	146
Granarolo dell'emilia	19	39	40	65	43
Malalbergo	14	29	65	89	79
Minerbio	13	31	41	70	47
Molinella	27	46	71	128	100
Valle dell'Idice	191	241	280	455	366
Castenaso	29	34	54	79	56
Ozzano dell'emilia	26	33	81	128	109
San lazzaro di savena	136	174	145	248	201
Cinque Valli	340	427	594	742	662
Castiglione dei pepoli	22	14	73	57	67
Loiano	67	85	85	140	99
Monghidoro	44	70	68	114	99
Monterenzio	30	40	39	74	51
Monzuno	36	45	61	66	87
Pianoro	39	86	123	129	116
San benedetto val di sambro	38	30	48	52	50
Sasso marconi	64	57	97	110	93
Alta e Media Valle del Reno	315	436	571	561	582
Camugnano	14	14	44	29	22
Castel d'aiano	18	36	18	25	51
Castel di casio	23	18	53	37	32
Gaggio montano	43	67	46	49	49
Granaglione	25	19	32	47	16
Grizzana morandi	45	40	121	71	82
Lizzano in belvedere	11	7	12	11	19
Marzabotto	31	45	53	64	66
Porretta terme	19	32	26	61	68
Vergato	86	158	166	167	177
Casalecchio + Zola	110	225	268	413	445
Casalecchio di reno	58	162	199	256	322
Zola predosa	52	63	69	157	123
Valle del Samoggia	157	202	301	550	426
Bazzano	49	20	55	109	89
Castello di serravalle	22	27	45	92	83
Crespellano	24	44	78	115	89
Monte san pietro	36	38	77	121	70
Monteveglia	10	41	28	65	38
Savigno	16	32	18	48	57
Circondario di Imola	435	422	587	806	853
Imola	211	131	208	263	304
Castel guelfo di bologna	12	24	27	61	48
Castel san pietro terme	47	91	118	107	119
Dozza	32	20	25	57	70
Medicina	37	70	80	107	114
Mordano	26	30	40	67	56
Borgo tossignano	22	21	32	53	56
Casalfiumanese	6	3	15	26	19
Castel del rio	23	12	17	11	21
Fontanelice	19	20	25	54	46
Totale	2.799	4.732	5.695	7.970	7.871

Fonte: 2002-2005, Istat; 2006, anagrafi comunali – elaborazioni a cura dell'Ufficio Statistica della Provincia di Bologna