

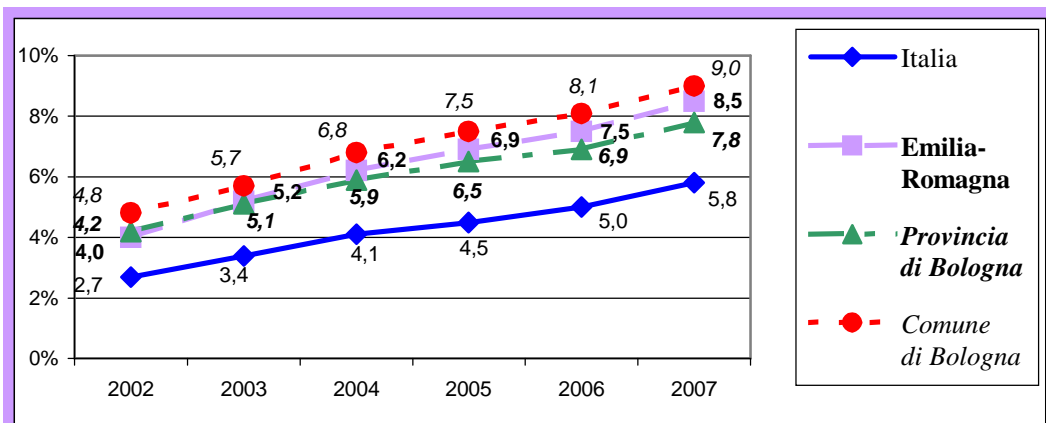
# Immigrati in provincia di Bologna: i numeri e le tendenze (2008)

## Le presenze

Stranieri residenti in Italia, Emilia-Romagna, provincia e comune di Bologna,  
N. e % sulla popolazione totale residente - serie storica

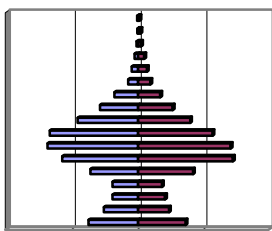
Stranieri residenti % su Pop TOT	Italia	Emilia- Romagna	Provincia di Bologna	Comune di Bologna
31 dicembre 2002	1.549.373 2,7%	163.838 4,0%	38.720 4,2%	17.653 4,8%
31 dicembre 2003	1.990.159 3,4%	210.397 5,2%	47.431 5,1%	21.413 5,7%
31 dicembre 2004	2.402.157 4,1%	257.161 6,2%	55.840 5,9%	25.385 6,8%
31 dicembre 2005	2.670.514 4,5%	288.844 6,9%	61.569 6,5%	28.112 7,5%
31 dicembre 2006	2.938.922 5,0%	317.888 7,5%	65.785 6,9%	30.319 8,1%
31 dicembre 2007	3.432.651 5,8%	365.720 8,5%	75.277 7,8%	33.602 9,0%

Fonte: ISTAT



## Indice

<b>Le presenze: i cittadini stranieri iscritti all'anagrafe</b>	<b>2</b>
<i>Le tendenze</i>	4
<i>Le provenienze</i>	6
<i>Differenze territoriali</i>	10
<i>Genere ed età</i>	12
<i>I minori</i>	16
<i>Stranieri nati nel 2007</i>	17
<i>Acquisizioni di cittadinanza</i>	22
<i>Movimenti anagrafici</i>	24
<i>Famiglie</i>	25
<b>Appendice statistica</b>	<b>26</b>



# Le presenze: i cittadini stranieri iscritti all'anagrafe

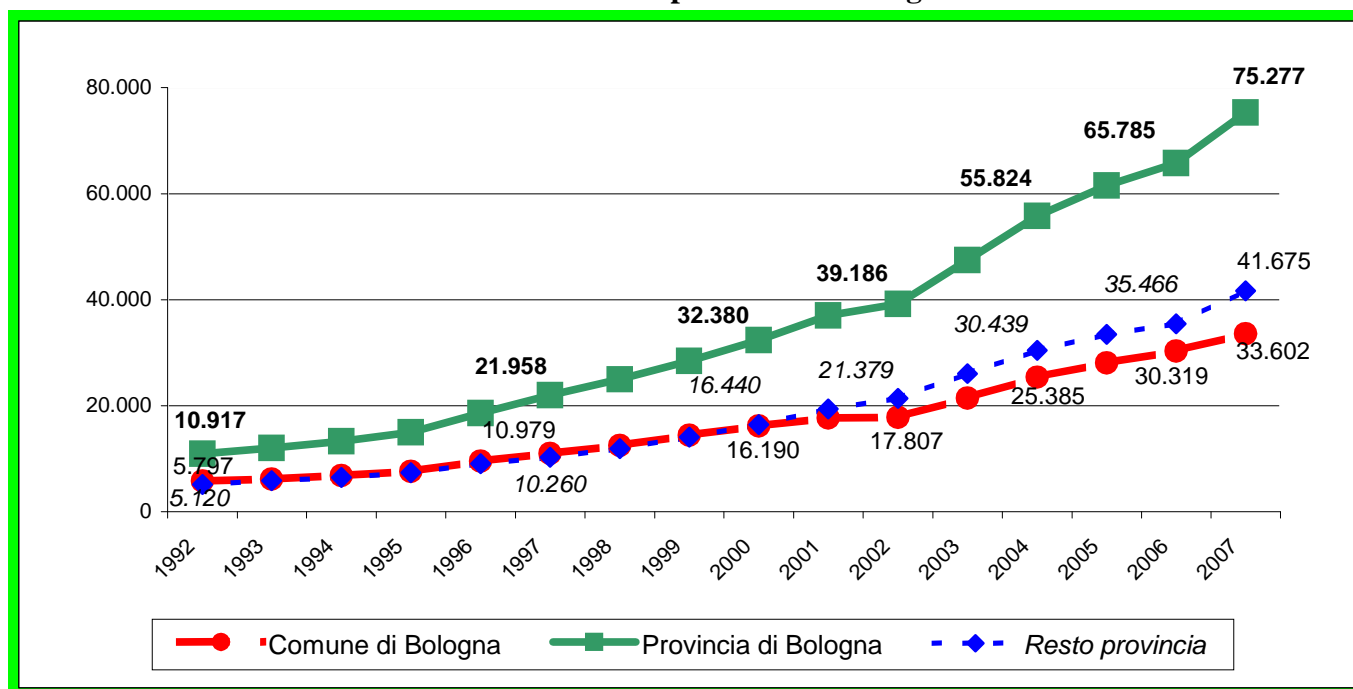
Fonti: ISTAT, Ufficio Statistica - Provincia di Bologna e Settore Programmazione, Controlli e Statistica - Comune di Bologna, aggiornamento al 31 dicembre 2007

Questo Dossier contiene i dati ufficiali dell'ISTAT relativamente alla popolazione straniera complessiva provinciale e alla distribuzione per cittadinanza. Per i dettagli per ogni comune la fonte è invece costituita dalle rilevazioni effettuate dall'Ufficio Statistica della Provincia di Bologna tramite le anagrafi comunali, attraverso i modelli ISTAT (i risultati delle rilevazioni da modelli diversi non sempre coincidono):

- Modello P3 - ISTAT, per la popolazione straniera;
- Modello P2 - ISTAT, per la popolazione complessiva;
- Modello STRASA - ISTAT, per l'età della popolazione straniera;
- Modello POSAS - ISTAT, per l'età della popolazione complessiva.

- **75.277** gli stranieri residenti in provincia di Bologna (**7,8%**); **33.602** quelli residenti a Bologna-città (**9%**).
- In tutta la provincia la popolazione straniera è in aumento (**+14,4%** rispetto al 2006), con una velocità maggiore rispetto ai due anni precedenti. Tale ripresa è dovuta principalmente al repentino incremento del numero di rumeni, raddoppiati in un anno tra i residenti, in conseguenza dell'ingresso della Romania nell'UE all'inizio del 2007. In generale, l'aumento risulta significativamente maggiore nei comuni extra-capoluogo (+17,5% vs. 10,8% della città) e per quanto riguarda le donne (+16% vs. +12,8% degli uomini).
- Bologna-città registra, da sempre, una maggiore concentrazione relativa di cittadini stranieri sul totale dei residenti rispetto al resto della provincia. La capacità attrattiva del capoluogo è comunque tendenzialmente in calo in questi anni e dal 2000 raccoglie meno del 50% degli stranieri di tutta la provincia complessivamente intesa (**44,6%** nel 2007).
- Il quadro delle provenienze è molto eterogeneo, sia in città che in tutta la provincia. Sono **154** i Paesi del mondo da cui provengono i cittadini stranieri in provincia. E' sempre il **Marocco** la provenienza principale con oltre 12 mila residenti, la **Romania** diventa la seconda provenienza principale con oltre 10 mila residenti, quindi l'**Albania** con 6 mila. Per quanto riguarda il comune capoluogo, si conferma la maggiore concentrazione rispetto alla provincia di filippini, bangladesi, cinesi e sri-lankesi, a fronte di una minore concentrazione di marocchini, tunisini, rumeni ed albanesi.
- Anche quest'anno sono **13** i collettivi nazionali che contano **più di mille residenti** in provincia di Bologna. Di questi, 11 superano i 2 mila residenti e 9 i 3 mila.
- Gli incrementi più consistenti rispetto al 2006, dopo i rumeni praticamente raddoppiati (**+106%**), riguardano polacchi (+31,7%), brasiliani (+28,7%), macedoni (17,8%), eritrei (+16,5%), moldavi (+16,4%), ucraini (+12,8%) e bangladesi (+11,5%).
- L'area **montana** della provincia si conferma come quella a più elevata incidenza di stranieri; in termini di trend, ed in prospettiva, è però confermata una sorta di re-distribuzione degli insediamenti sul territorio – a beneficio, per quanto pare, dei comuni di pianura anche di medie dimensioni e di quelli più periferici.
- Dal 2006 la **maggioranza** degli stranieri residenti è di genere **femminile**, e nel 2007 arriva al 51%. A Bologna-città le donne rappresentano la maggioranza dei residenti stranieri già dal 2002 e nel 2007 arrivano al 52%.
- Molti più minori e adulti in età lavorativa, molti meno anziani: è questo il profilo dell'età degli stranieri emergente dal confronto gli italiani. Nella decade tra 20 e 29 anni quasi 1 su 5 è straniero.
- Sono **16.591** i **minori** stranieri in provincia di Bologna nel 2007, pari all'**11,8%**; a Bologna l'incidenza arriva al 14%.
- Sono **1.434** i **nati** stranieri nel 2007 in provincia di Bologna, pari al **16,3%** dei nati complessivi (il 18,8% a Bologna).
- Oltre **10 mila** gli stranieri **nati in Italia** tra i residenti in tutta la provincia, pari al **14,2%** degli stranieri complessivi.
- Sono **1.182** i residenti in provincia di Bologna che hanno **acquisito la cittadinanza italiana** nel corso del 2007.

**Graf. 1 - Stranieri residenti in comune e in provincia di Bologna - serie storica 1992-2007**



I cittadini stranieri residenti in provincia di Bologna nel 2007 sono **75.277**, pari al **7,8%** della popolazione totale.

L'incidenza è maggiore a Bologna-città dove si arriva al **9%** e si registrano **33.602** persone con cittadinanza non italiana. Negli altri comuni del territorio, la media si attesta sul **7%** (**Tab. 1**), con marcate differenze tra comune e comune, come si può notare nelle tabelle in appendice statistica (*pag. 36*).

Il numero di stranieri provinciale supera nel 2007 la popolazione del secondo comune più popolato del territorio

bolognese, Imola, dove si contano 67 mila residenti, ed è ormai giunto ai livelli distrettuali di Pianura Ovest.

Se si considerano soltanto gli stranieri provenienti dai Paesi in Via di Sviluppo (PVS), e si escludono quindi dal computo i cittadini dei Paesi a Sviluppo Avanzato (PSA), l'incidenza si riduce al **7,4%** a livello provinciale (*vs. 6,5% nel 2006*) ed al **8,5%** nel capoluogo (*vs. 7,6% nel 2006*).

Considerando soltanto i cittadini extra-UE (Unione Europea a 27 Paesi), l'incidenza della popolazione straniera sul totale

**Tab. 1 - Stranieri residenti in comune e in provincia di Bologna - serie storica 1992-2007**

Anno	Comune di Bologna			Resto provincia			Provincia di Bologna		
	N° stranieri residenti	% di donne	% stranieri su TOT residenti	N° stranieri residenti	% di donne	% stranieri su TOT residenti	N° stranieri residenti	% di donne	% stranieri su TOT residenti
1992	5.797	39,2	1,4	5.120	32,4	1,0	10.917	36,0	1,2
1993	6.144	40,0	1,6	5.870	35,6	1,1	12.014	37,9	1,3
1994	6.833	42,0	1,8	6.456	37,0	1,3	13.289	39,6	1,5
1995	7.576	43,6	2,0	7.382	40,2	1,4	14.958	42,0	1,7
1996	9.533	44,8	2,5	9.034	41,5	1,7	18.567	43,2	2,0
1997	10.979	45,4	2,9	10.260	40,2	1,9	21.958	44,2	2,4
1998	12.490	46,5	3,3	11.899	42,5	2,2	24.980	45,6	2,7
1999	14.439	47,3	3,8	14.042	45,2	2,6	28.481	46,3	3,1
2000	16.190	48,2	4,3	16.440	46,3	3,0	32.380	46,9	3,5
2001	17.670	48,9	4,7	19.362	46,6	3,5	37.032	47,7	4,0
2002	17.807	50,2	4,8	21.379	47,0	3,9	39.186	48,4	4,2
2003	21.413	51,3	5,7	26.055	47,7	4,6	47.468	49,4	5,1
2004	25.385	50,9	6,8	30.452	48,5	5,3	55.837	49,6	5,9
2005	28.112	51,0	7,5	33.456	49,1	5,8	61.568	49,9	6,5
2006	30.319	50,9	8,1	35.466	49,5	6,1	65.785	50,1	6,9
2007	33.602	51,6	9,0	41.675	50,2	7,0	75.277	50,8	7,8

Fonte: ISTAT

dei residenti risulta del **7,4%** a livello provinciale e dell'**8,5%** nel capoluogo. I cittadini neo-UE (rumeni e bulgari) sono 11.237 in tutta la provincia (pari all'1,2% della popolazione

residente totale) e 3.487 a Bologna-città (0,9%). Gli stranieri extra-UE sono il **78%** degli stranieri totali in provincia e l'**82%** in città.

## Le tendenze

Rispetto all'anno scorso in provincia di Bologna si registra un incremento della presenza di stranieri pari al **14,4%**, in ripresa rispetto ai due anni precedenti; tale incremento coincide con l'ingresso della Romania nell'UE.

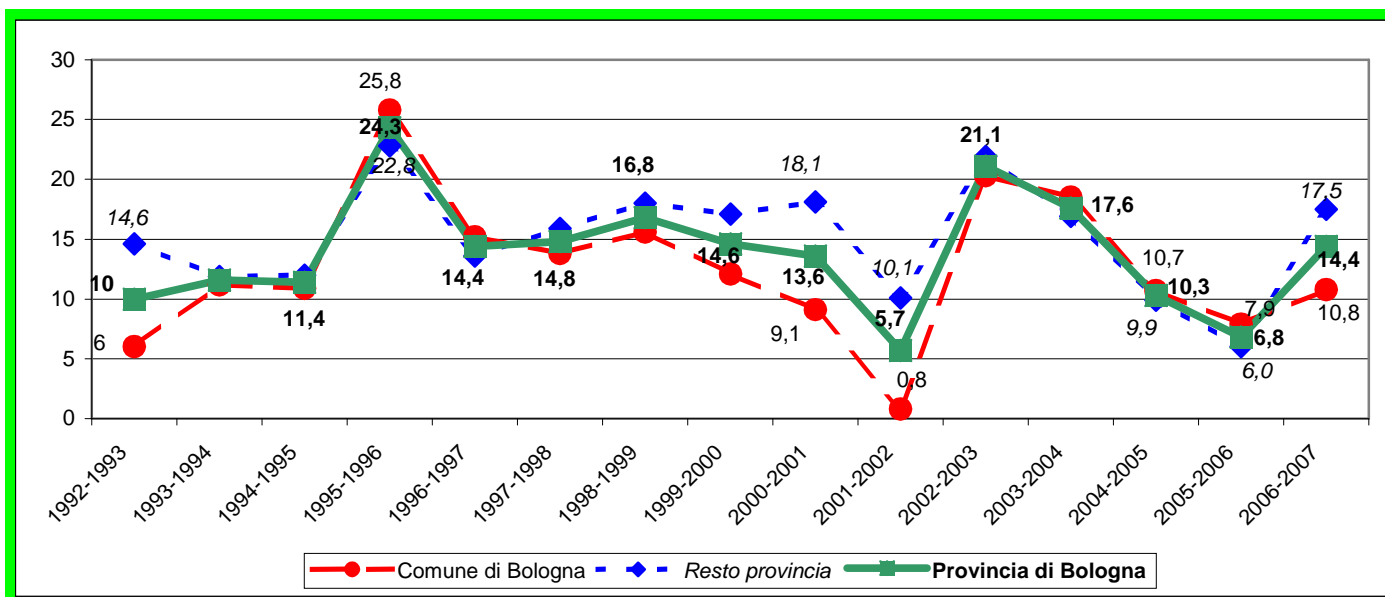
A differenza degli ultimi 3 anni, l'aumento è più accentuato nel resto della provincia (+17,5%) piuttosto che a Bologna (+10,8%) (**Tab. 2 e Graf. 2**).

La tendenza all'aumento delle residenze è di lungo periodo, e

come già notato più volte, non è lineare nel tempo, ma risente di una serie di eventi esterni, tra cui soprattutto:

- sanatorie e regolarizzazioni decise dal Governo centrale;
- revisioni anagrafiche conseguenti al Censimento generale della popolazione;
- cambiamenti amministrativi nel panorama geo-politico (allargamento dell'Unione Europea)

**Graf. 2 - Incremento annuale % dei residenti stranieri in comune e provincia di Bologna, serie storica 1992-2007**



Nell'arco di un decennio (1997-2007), i cittadini stranieri sono aumentati del **176%** a Bologna-città e del **243%** in tutta la provincia (**Tab. 3**).

Tale statistica assomma in sé trend in parte diversi, che è opportuno analizzare distintamente prendendo a riferimento due variabili fondamentali: il genere ed il territorio.

- Per quanto riguarda il genere, va segnalato che la

componente femminile, tra gli stranieri, presenta dei tassi di incremento ancora più elevati: +248% in città e +407% nel resto della provincia.

- Per quanto riguarda il territorio, è significativo notare come l'incremento sia stato, come si è detto, del 176% a Bologna-città e addirittura del 306% nel resto della provincia – che, dal 2000, raccoglie la maggioranza dei cittadini stranieri residenti.

**Tab. 2 - Incremento annuale % di stranieri residenti in comune e provincia di Bologna, serie storica**

Incremento % di stranieri	1992-1993	1993-1994	1994-1995	1995-1996	1996-1997	1997-1998	1998-1999	1999-2000	2000-2001	2001-2002	2002-2003	2003-2004	2004-2005	2005-2006	2006-2007
Comune di Bologna	6,0	11,2	10,9	25,8	15,2	13,8	15,6	12,1	9,1	0,8	20,3	18,5	10,7	7,9	10,8
Resto provincia	14,6	11,9	12,0	22,8	13,6	15,9	18,0	17,1	18,1	10,1	21,9	16,9	9,9	6,0	17,5
Provincia di Bologna	10,0	11,6	11,4	24,3	14,4	14,8	16,8	14,6	13,6	5,7	21,1	17,6	10,3	6,8	14,4

*N.B. In rosso gli anni corrispondenti alle regolarizzazioni; in blu l'anno corrispondente al censimento*

*Fonte: Anagrafi Comunali e Ufficio Statistica Provincia di Bologna. Modello P3*

*Elaborazioni: Osservatorio provinciale delle Immigrazioni*

E' dunque confermato il ridimensionamento registrato nella capacità attrattiva della città (in diminuzione) a vantaggio dei comuni extra-capoluogo (in aumento), del resto in linea con le tendenze riscontrate sulla popolazione generale.

Nel 2007 la città concentra il **44,6%** degli stranieri dell'intera provincia ed il **38,6%** della popolazione totale; nel 1997 questi indicatori erano pari rispettivamente al 50% (-5,4 punti percentuali) ed al 42,1% (-3,5 punti percentuali).

La quota relativa di cittadini non italiani sul totale dei residenti rimane comunque superiore in città rispetto al resto della provincia (**9% vs. 7%**).

Lo scarto, pari a 2 punti percentuali, è lo stesso del 2006 e in aumento rispetto agli anni precedenti: era infatti pari a 1,7 nel 2005, a 1,5 nel 2004, a 1,1 nel 2003 e a 0,9 nel 2002.

**Tab. 3 - Incremento % di italiani e stranieri residenti in comune e in provincia di Bologna (confronto decennale 1997-2007)**

Incremento % confronto decennale	Stranieri Italiani		Pop TOT
Comune di Bologna	+176	-8	<b>-3</b>
<i>Resto provincia</i>	+306	+7	<b>+12</b>
<b>Provincia di Bologna</b>	<b>+243</b>	<b>+0,04</b>	<b>+6</b>

Fonte: Osservatorio provinciale delle Immigrazioni di Bologna

**Tab. 4 - Saldo demografico della popolazione residente nel comune di Bologna: saldo naturale e migratorio di italiani e stranieri, serie storica 1993-2007**

Saldo	Popolazione TOT				Italiani			Stranieri		
	Comune di Bologna	Saldo TOT	Saldo naturale	Saldo migratorio	Saldo TOT	Saldo naturale	Saldo migratorio	Saldo TOT	Saldo naturale	Saldo migratorio
1993	394.969	-6.339	-2.799	-3.540	-6.686	-2.847	-3.839	347	48	299
1994	390.434	-4.535	-2.876	-1.659	-5.224	-2.925	-2.299	689	49	640
1995	386.491	-3.943	-2.832	-1.111	-4.686	-2.902	-1.784	743	70	673
1996	385.136	-1.355	-2.660	1.305	-3.312	-2.797	-515	1.957	137	1.820
1997	383.761	-1.375	-2.616	1.241	-2.821	-2.774	-47	1.446	158	1.288
1998	382.006	-1.755	-2.797	1.042	-3.266	-2.944	-322	1.511	147	1.364
1999	381.161	-845	-2.361	1.516	-2.794	-2.562	-232	1.949	201	1.748
2000	379.964	-1.197	-2.209	1.012	-2.948	-2.476	-472	1.751	267	1.484
2001*	370.363	-2.129	-2.067	-62	-3.609	-2.346	-1.263	1.480	279	1.201
2002	373.018	2.655	-1.785	4.440	-401	-2.109	1.708	3.056	324	2.732
2003	373.539	521	-2.286	2.807	-3.239	-2.642	-597	3.760	356	3.404
2004	374.425	886	-1.637	2.523	-3.086	-2.040	-1.046	3.972	403	3.569
2005	373.743	-682	-1.930	1.248	-3.409	-2.377	-1.032	2.727	447	2.280
2006	373.026	-717	-1.834	1.117	-2.924	-2.311	-613	2.207	477	1.730
2007	372.256	-770	-1.754	984	-4.053	-2.298	-1.755	3.283	544	2.739

N.B. \* Dati rettificati sulla base delle risultanze del Censimento generale della popolazione.

Per l'anno 2001 la popolazione a fine periodo non è la somma algebrica della popolazione dell'anno precedente e dei movimenti demografici.

Fonte: Comune di Bologna, Settore Programmazione, Controlli e Statistica

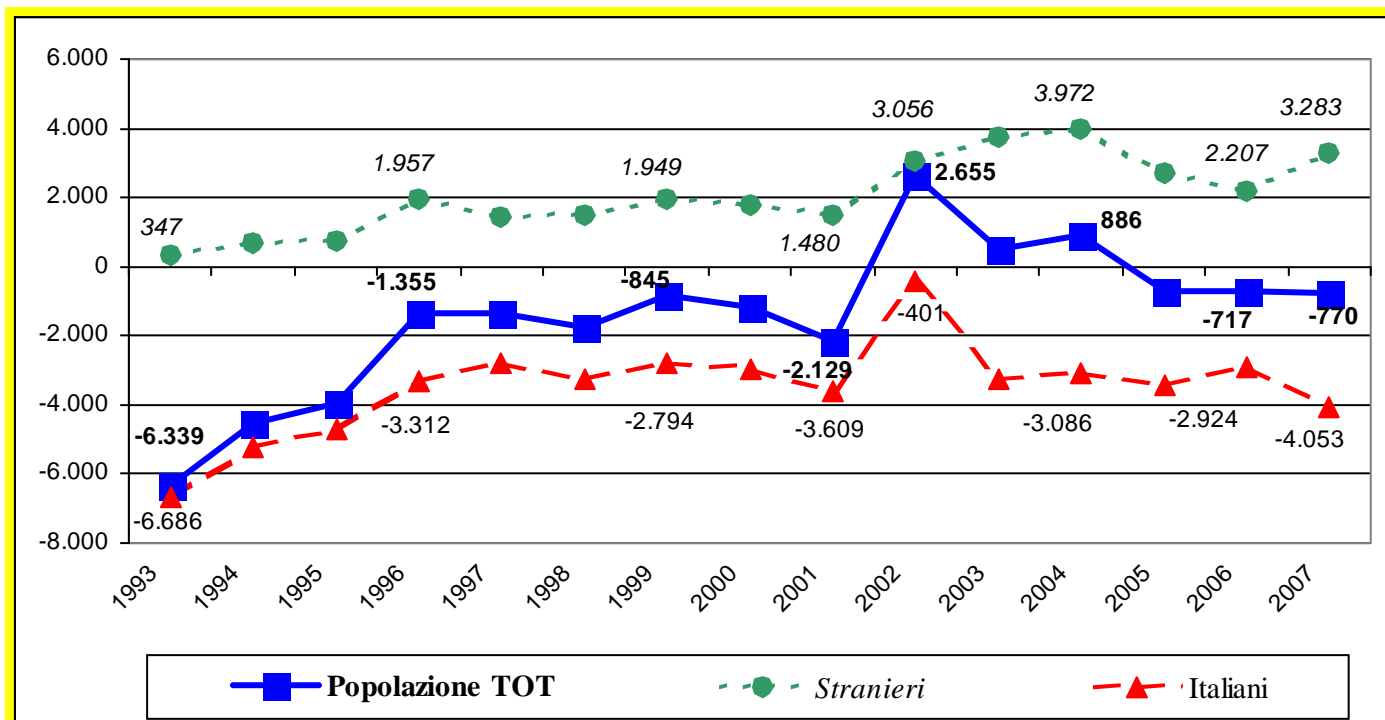
La presenza di stranieri contribuisce a favorire l'incremento di popolazione in tutta la provincia, in aumento dell'1% nell'ultimo anno e a contrastare il calo demografico registrato nel comune di Bologna.

Nel capoluogo continua il calo demografico e nel 2007 il numero dei residenti complessivo è diminuito dello 0,2% rispetto al 2006 (pari a 770 unità). Considerando i soli cittadini italiani il calo supererebbe le 4 mila unità nel solo ultimo anno. Prosegue quindi il trend discendente risalente al 1973, che si era temporaneamente arrestato tra il 2002 e il 2004, in corrispondenza dell'ultima sanatoria (Tab. 4 e Graf.3).

La Tab. 4 e il Graf. 3 evidenziano alcuni aspetti di rilievo della struttura demografica della popolazione residente nel comune di Bologna, sostanzialmente in linea con le considerazioni espresse negli anni scorsi:

- in generale, il saldo naturale (ovvero la differenza tra nati e morti) rimane negativo (nel 2007 i morti superano di 1.754 unità i nati), mentre quello migratorio (ovvero la differenza tra immigrati ed emigrati) dal 1996 è quasi sempre positivo (circa un migliaio di immigrati in più degli emigrati nel 2007);
- tra gli autoctoni è il saldo naturale a pesare maggiormente nel computo del saldo totale, con valori decisamente negativi; nel 2007 anche il saldo migratorio fa registrare un valore sensibilmente negativo, portando il saldo complessivo degli italiani ad un calo di oltre 4 mila unità;
- tra gli stranieri si rileva la situazione opposta e con alcune tendenze specifiche rispetto a quella autoctona: per gli stranieri, entrambi i saldi sono infatti stabilmente positivi e il contributo principale proviene dal saldo migratorio.

**Graf. 3 - Saldo complessivo di popolazione totale, italiani e stranieri residenti nel comune di Bologna (serie storica 1993-2007)**



## Le provenienze

Da quali Paesi provengono gli stranieri residenti a Bologna? In tutta la provincia si contano **154** diverse provenienze (una in più rispetto all'anno scorso e 5 in più rispetto a due anni fa); **141** nel comune di Bologna (2 in più rispetto al 2006).

Lo scenario è pertanto particolarmente eterogeneo, con aggregati nazionali molto differenziati tra loro rispetto al genere, al luogo di insediamento (città vs. resto della provincia), alla c.d. 'anzianità' del percorso migratorio e all'età, con la presenza di minori o di nati in Italia.

La **Tab. 5** riporta i 20 aggregati nazionali più numerosi in provincia di Bologna e nel comune di Bologna. Si noti come nessun Paese a Sviluppo Avanzato (PSA) sia presente nelle prime 20 posizioni delle due classifiche.

Anche nel 2007 il Paese che conta il maggior numero di residenti in provincia di Bologna (oltre **12 mila**) è il **Marocco**, insediati per la maggior parte nei comuni extra-capoluogo; il 17% degli stranieri in tutta la provincia è marocchino.

La novità di quest'anno riguarda la **Romania**, che in seguito all'ingresso nell'UE, ha visto raddoppiare nell'arco di un solo anno il numero di residenti in provincia, superando le **10 mila** unità ed è diventata la seconda comunità più numerosa. Stesso discorso a Bologna-città, dove risiedono oltre 3 mila rumeni, inferiori per numero solo ai filippini.

Tale risultato è in linea con il trend nazionale che ha visto la comunità rumena diventare la più numerosa d'Italia proprio nel 2007, con oltre 625 mila presenze, superando di gran lunga albanesi (400 mila) e marocchini (365 mila) in un solo anno.

La terza comunità più numerosa in provinciarimane quella **albanese** con oltre **6 mila** residenti, distribuiti per 2/3 nei comuni extra-capoluogo.

Come già notavamo negli scorsi Dossier, molto diverso è quadro dell'immigrazione emergente a Bologna e provincia – così come in tutta Italia dove Romania, Albania e Marocco sono le 3 provenienze principali – rispetto a quello rilevato in altri Paesi europei a storia immigratoria consolidata o con un passato coloniale più importante, dove si registrano indici di concentrazione considerevolmente più elevati.

In provincia di Bologna i primi 3 aggregati nazionali raccolgono il 40% di tutti gli stranieri residenti (vs. il 30% in città), i primi 5 il 50% (vs. 41% in città), i primi 10 il 71% (vs. 65%) ed i primi 15 l'80% (vs. 78%).

Come nei tre anni precedenti, sono **13** gli aggregati nazionali che contano più di mille residenti in provincia di Bologna; di questi, 11 superano i 2 mila (uno in più rispetto all'anno scorso) e 9 (uno in più rispetto all'anno scorso) arrivano oltre i 3 mila residenti.

Particolarità bolognese, la quarta comunità più numerosa resta quella **filippina**, con oltre **4 mila** residenti in provincia, concentrati quasi esclusivamente in città - e nei comuni limitrofi - dove rappresentano ancora la principale provenienza e concentrano l'11% degli stranieri residenti sotto le due torri.

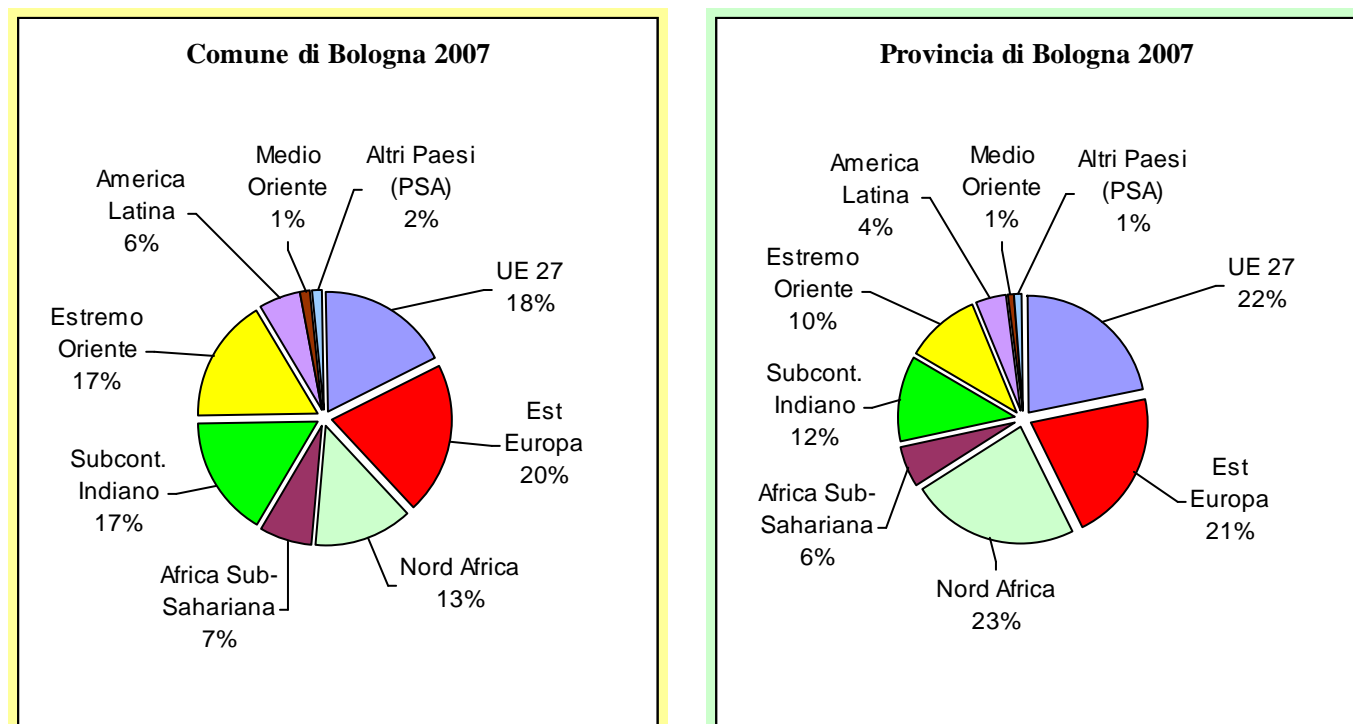
La quinta comunità più numerosa è rappresentata dai **tunisini**, con **3.800** residenti, distribuiti, come i marocchini, per circa 3/4 al di fuori della città.

**Tab. 5 - Prime 20 cittadinanze tra i residenti in comune e in provincia di Bologna, al 31-12-2007**

Comune di Bologna		M	F	TOT	% di F	% nati in Italia	Provincia di Bologna		M	F	TOT	% di F	% risiede in città	% 2006-2007
1	Filippine	1.605	1.966	<b>3.571</b>	55,1	<b>18%</b>	1	Marocco	7.080	5.615	<b>12.695</b>	44,2	<b>23%</b>	3,3
2	Romania	1.406	1.934	<b>3.340</b>	57,9	<b>6%</b>	2	Romania	5.044	5.865	<b>10.909</b>	53,8	<b>31%</b>	106,1
3	Marocco	1.629	1.238	<b>2.867</b>	43,2	<b>20%</b>	3	Albania	3.385	2.821	<b>6.206</b>	45,5	<b>34%</b>	5,9
4	Bangladesh	1.812	984	<b>2.796</b>	35,2	<b>16%</b>	4	Filippine	1.938	2.342	<b>4.280</b>	54,7	<b>83%</b>	4,0
5	Albania	1.137	983	<b>2.120</b>	46,4	<b>10%</b>	5	Tunisia	2.448	1.355	<b>3.803</b>	35,6	<b>26%</b>	4,7
6	Cina Rep. Pop.	1.051	1.054	<b>2.105</b>	50,1	<b>27%</b>	6	Cina Rep. Pop.	1.718	1.641	<b>3.359</b>	48,9	<b>63%</b>	4,6
7	Ucraina	275	1.485	<b>1.760</b>	84,4	<b>2%</b>	7	Bangladesh	2.148	1.206	<b>3.354</b>	36,0	<b>83%</b>	11,5
8	Moldavia	464	1.000	<b>1.464</b>	68,3	<b>4%</b>	8	Pakistan	2.395	928	<b>3.323</b>	27,9	<b>39%</b>	1,3
9	Pakistan	1.055	226	<b>1.281</b>	17,6	<b>11%</b>	9	Ucraina	525	2.650	<b>3.175</b>	83,5	<b>55%</b>	12,8
10	Sri Lanka	644	442	<b>1.086</b>	40,7	<b>18%</b>	10	Moldova	847	1.814	<b>2.661</b>	68,2	<b>55%</b>	16,4
11	Tunisia	695	291	<b>986</b>	29,5	<b>21%</b>	11	Polonia	447	1.560	<b>2.007</b>	77,7	<b>42%</b>	31,7
12	Serbia-Montenegro	478	443	<b>921</b>	48,1	<b>34%</b>	12	Sri Lanka	899	623	<b>1.522</b>	40,9	<b>71%</b>	4,1
13	Polonia	161	683	<b>844</b>	80,9	<b>4%</b>	13	Serbia-Montenegro	693	653	<b>1.346</b>	48,5	<b>68%</b>	4,7
14	Perù	300	438	<b>738</b>	59,3	<b>10%</b>	14	Perù	367	556	<b>923</b>	60,2	<b>80%</b>	3,1
15	Eritrea	341	356	<b>697</b>	51,1	<b>13%</b>	15	Eritrea	379	410	<b>789</b>	52,0	<b>88%</b>	16,4
16	Brasile	157	232	<b>389</b>	59,6	<b>0%</b>	16	India	398	281	<b>679</b>	41,4	<b>50%</b>	9,3
17	Egitto	274	78	<b>352</b>	22,2	<b>18%</b>	17	Nigeria	271	403	<b>674</b>	59,8	<b>37%</b>	7,2
18	India	205	135	<b>340</b>	39,7	<b>16%</b>	18	Macedonia	349	313	<b>662</b>	47,3	<b>6%</b>	15,8
19	Grecia	174	131	<b>305</b>	43,0	<b>4%</b>	19	Senegal	488	155	<b>643</b>	24,1	<b>47%</b>	2,5
20	Senegal	233	72	<b>305</b>	23,6	<b>18%</b>	20	Egitto	468	169	<b>637</b>	26,5	<b>55%</b>	7,4
<b>141</b>	<b>TOT ComBo</b>	<b>16.257</b>	<b>17.345</b>	<b>33.602</b>	<b>51,6</b>	<b>13,2%</b>	<b>154</b>	<b>TOT Provincia</b>	<b>37.016</b>	<b>38.261</b>	<b>75.277</b>	<b>50,8</b>	<b>44,6%</b>	<b>14,4</b>

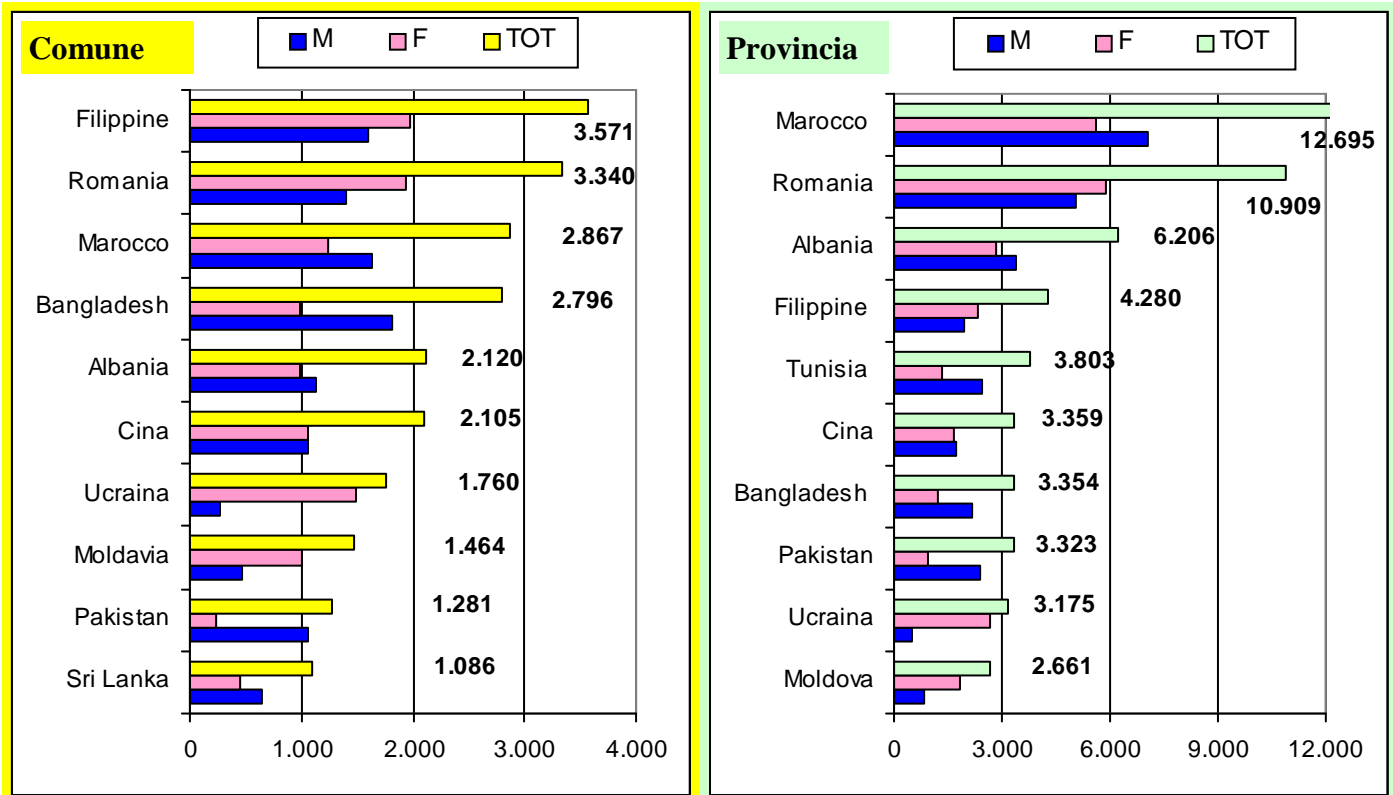
Fonte: ISTAT. Elaborazioni: Osservatorio provinciale delle Immigrazioni

**Graf. 4 - Macro-aree geografiche di provenienza dei residenti in comune e in provincia di Bologna, al 31-12-2007**



N.B. La legenda con la classificazione dei Paesi del mondo divisi per macro-aree geografiche di provenienza e la distinzione tra PSA (Paesi a Sviluppo Avanzato) e PVS (Paesi in Via di Sviluppo) viene descritta dettagliatamente in Appendice, a pag. 23

**Graf. 5 - Prime 10 cittadinanze in comune e in provincia di Bologna divise per genere, al 31-12-2007**



Rispetto al **genere**, questi i fattori emergenti:

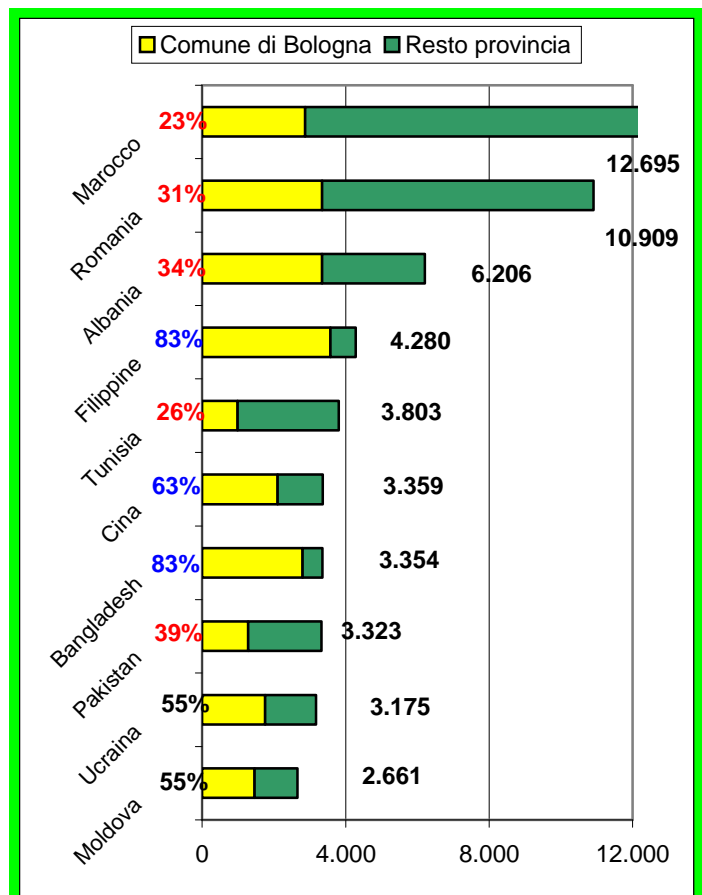
- a larga maggioranza **maschile** i Paesi del **Subcontinente Indiano**: Pakistan (72%), Bangladesh (64%), Sri Lanka e India (59%); del **Nord Africa**: Egitto (74%) Tunisia (65%) e Marocco (56%); ma il valore più elevato riguarda il Senegal (76%), 3 su 4 sono maschi.
- maggiormente **femminili** i Paesi dell' **Europa dell'Est**: Ucraina (83%), Polonia (78%) e Moldavia (68%); in misura minore Perù e Nigeria (60%), Filippine (55%) e Romania (54%).
- sostanziale equilibrio di genere per Cina, Serbia-Montenegro, Macedonia e Albania.

Tra le comunità che si concentrano maggiormente in città, più **'urbanizzate'** (Graf. 6), figurano soprattutto quelle provenienti dall'Asia: **Filippine e Bangladesh (83%** in città sul totale della provincia) Sri Lanka (71%) e Cina (63%). Concentrazioni elevate anche per Eritrea (88%) e Perù (80%). Viceversa, i collettivi relativamente **meno urbanizzati** sono quelli originari del Nord Africa - **Marocco (23%)** e Tunisia (26%) - e da alcuni Paesi dell'Europa dell'Est: Romania (31%), Albania (34%) e Macedonia (6%).

In provincia di Bologna, l'**incremento** più sostanziale registrato nell'ultimo anno riguarda come si è detto i **rumeni**, raddoppiati in un solo anno in corrispondenza con l'ingresso della Romania nell'UE. Per i bulgari l'ingresso nell'UE ha coinciso con un incremento annuale di residenti del 65,7%, che ha portato la comunità a superare le 300 unità.

Al di là dell'allargamento dell'UE, sono in maggior crescita gli immigrati provenienti soprattutto da Paesi dell'Europa dell'Est: **Polonia (+31,7%)**, Moldavia (+16,4%), Macedonia (+15,8%) e Ucraina (+12,8%); aumenti consistenti anche per Bangladesh (+11,5%), Eritrea (+16,4%) e Brasile (+28,7%). Per pakistani, senegalesi, peruviani e marocchini invece i tassi di crescita sono più contenuti.

**Graf. 6 - Tasso di urbanizzazione: incidenza di stranieri residenti in città sul totale provinciale, prime 10 cittadinanze in provincia di Bologna, al 31-12-2007**





Lo spaccato delle macro-aree geografiche di provenienza (**Graf. 4**) sottolinea le due seguenti differenze principali tra la città e il resto della provincia:

- la preferenza per la città da parte dei cittadini asiatici provenienti in particolare da Estremo Oriente (sono il 17% degli stranieri a Bologna vs. il 10% in tutta la provincia) e Subcontinente Indiano (17% vs. 12%)
- la maggior presenza, invece, di nordafricani nel resto della provincia (13% in città vs. 23% in provincia).

L'allargamento a Est dell'Unione Europea ha notevolmente incrementato la quota di cittadini comunitari tra i residenti (18% in città e 22% in tutta la provincia). Di conseguenza è diminuita la quota di cittadini provenienti dalla cosiddetta Europa dell'Est, ormai ridotta a una dozzina di Paesi, che conta comunque una presenza sempre significativa, intorno al 20% sia in città che in tutta la provincia.

Più contenute le provenienze da America Latina e Africa Subsahariana, sia in città che nel resto della provincia (tra il 4% e il 7%). Marginali le provenienze dal Medio Oriente.

In ogni caso, nettamente minoritaria è la quota di cittadini di Paesi a Sviluppo Avanzato (PSA) all'interno della comunità straniera nel suo complesso: il 4,8% in tutta la provincia (vs. 5,3% alla fine del 2006), un po' di più nel capoluogo (6,2% vs. 6,8% alla fine del 2006).

Per alcune provenienze il numero di nati in Italia, le c.d. 'seconde generazioni' sono una quota sempre più importante.

Tra i residenti nel comune di Bologna (**Graf. 7**) il 27% dei

cinesi è nato in Italia e tra i serbo-montenegrini 1 su 3. Quote elevate anche per altre comunità dalla presenza ormai consolidata nell'ultimo ventennio in territorio bolognese, come marocchini e tunisini (1 su 5 è nato in Italia), filippini e srilankesi (il 18% è nato in Italia), o di più recente incremento come i bangladesi (16% di nati in Italia).

Per i Paesi dell'Europa dell'Est di più recente immigrazione l'incidenza di nati in Italia rimane una quota minoritaria e non supera il 5% tra ucraini, moldavi e polacchi, mentre per i rumeni arriva al 6%.

A differenza degli anni precedenti, in cui si evidenziava come i marocchini fossero la comunità più numerosa per quasi tutti i comuni al di fuori del capoluogo e poche altre eccezioni, dal 2007 il panorama comincia a cambiare a vantaggio di una maggiore e diffusa presenza di cittadini rumeni, che rappresentano la comunità principale in 21 comuni della provincia, in particolare quelli della prima cintura intorno al capoluogo.

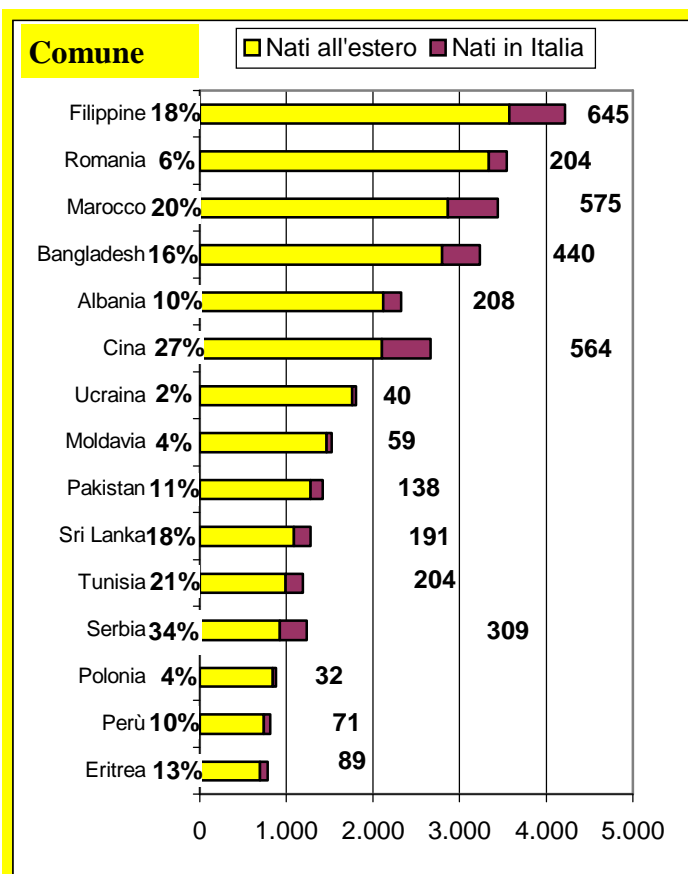
Il Marocco rimane la provenienza principale degli stranieri di 36 comuni della provincia (nel 2006 erano 49), compresi soprattutto nell'imolese, in pianura (i 6 comuni di Pianura Ovest e quelli più periferici di Pianura Est) e in montagna.

Se rumeni e marocchini si dividono la quasi totalità del territorio bolognese, i comuni che fanno eccezione sono Monteveglio, con gli albanesi che rappresentano la comunità più numerosa, Castel Maggiore, dove si contano più cinesi, oltre al capoluogo, con i filippini comunità principale (**Fig. 1**).

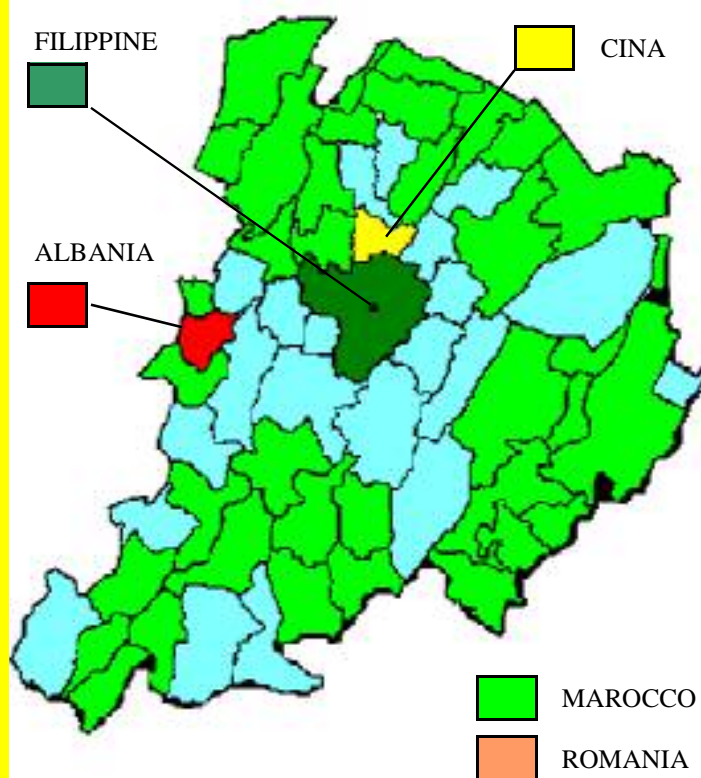
In appendice alle pagg. 32-34 si trovano le distribuzioni delle prime 10 comunità sul territorio bolognese.

**Graf. 7 - Nati in Italia:**

**Numero e incidenza di stranieri nati in Italia, prime 15 cittadinanze nel comune di Bologna al 31-12-2007**



**Fig. 1 - Cittadinanza più numerosa per ogni comune in provincia di Bologna al 31-12-2007**



Fonte: Modello P3-ISTAT.

Elaborazioni: Osservatorio provinciale delle Immigrazioni

## Differenze territoriali

Similmente a quella autoctona, la popolazione straniera non si distribuisce sul territorio in maniera uniforme, come confermano la suddivisione provinciale per distretti socio-sanitari (**Tab. 6**) e quella cittadina per quartiere (**Tab. 7**).

Il **capoluogo** (9% vs. 8,1% nel 2006) ed la zona di **Porretta** (9,3% vs. 8,1% nel 2006) si confermano come le aree con i tassi di presenza straniera più elevati, seguite da Pianura Ovest con l'8%; relativamente meno intenso il fenomeno nelle zone di San Lazzaro (6%), Imola (6,4%) e Pianura Est (6,6%),

Gli incrementi rispetto al 2006 risultano consistenti in tutte le zone e al di fuori dal capoluogo sono tutti compresi tra il 17% e il 19%, con la sola eccezione del distretto di San Lazzaro dove si registra un aumento annuale del 13%.

Questo dato è in linea con l'incremento dei residenti rumeni, che abbiamo visto tendono a distribuirsi prevalentemente al di fuori della città.

Come negli anni precedenti, le femmine sono la maggioranza degli stranieri residenti in città e nei comuni dell'hinterland e dal 2007 lo sono anche in Pianura Est, mentre nella zona di Imola si è raggiunto l'equilibrio di genere.

La maggior presenza femminile non va direttamente

interpretata come un indicatore di stabilizzazione strutturale della presenza di cittadini stranieri sul territorio: significativamente è proprio in città e nell'hinterland che si registra la minor quota di minori stranieri sul totale degli stranieri residenti. Una delle specificità di tali realtà locali è difatti la rilevante presenza di donne straniere sole o, più in generale, senza prole al seguito.

Come già commentavamo qualche anno fa, *“a più riprese, molti hanno affermato che la femminilizzazione della popolazione straniera residente su un certo territorio può essere considerata come un indicatore di stabilizzazione e stanzializzazione dell'immigrazione (ad esempio tramite l'istituto del ricongiungimento familiare). Da questo punto di vista, pertanto, il caso bolognese presenta dei tassi di ‘normalizzazione’ piuttosto elevati.*

*L'ingresso, ufficializzato dalla regolarizzazione, di donne sole e spesso in età matura, soprattutto dai Paesi dell'Est Europa – le c.d. ‘badanti’ – mette però in discussione tale approccio e dimostra con forza, forse per la prima volta nel nostro Paese, che i pionieri della migrazione possono essere, a seconda dei casi, sia gli uomini che le donne.*

**Tab. 6 - Stranieri residenti in provincia di Bologna, per Zona al 31-12-2007**

Zone	Totale residenti 2007	Stranieri residenti 2007	% di stranieri	di cui donne	% donne su stranieri	di cui minori	% minori su stranieri	Nati stranieri nel 2007	% di nati stranieri su nati TOT	variazione % di stranieri 2006-2007
BOLOGNA	372.256	33.602	9,0%	17.345	51,6%	6.474	19,3%	567	18,8%	10,8
PIANURA OVEST	78.645	6.315	8,0%	2.991	47,4%	1.654	26,2%	131	15,9%	17,6
PIANURA EST	148.660	9.754	6,6%	4.953	50,8%	2.447	25,1%	244	16,1%	17,7
CASALECCHIO	106.167	7.677	7,2%	3.961	51,6%	1.764	23,0%	140	13,4%	18,4
SAN LAZZARO	73.590	4.436	6,0%	2.309	52,1%	929	20,9%	75	11,3%	13,0
PORRETTA	57.379	5.335	9,3%	2.620	49,1%	1.420	26,6%	119	22,0%	17,6
IMOLA	127.560	8.158	6,4%	4.082	50,0%	1.900	23,3%	158	13,0%	18,7
<b>TOT Provincia</b>	<b>964.257</b>	<b>75.277</b>	<b>7,8%</b>	<b>38.261</b>	<b>50,8%</b>	<b>16.588</b>	<b>22,0%</b>	<b>1.434</b>	<b>16,3%</b>	<b>14,4</b>

Fonte: Anagrafi Comunali e Ufficio Statistica - Provincia di Bologna (Modello P3 - ISTAT)

Elaborazioni: Osservatorio provinciale delle Immigrazioni. La suddivisione per Zone si trova in Appendice a pag. 33

**Tab. 7 - Stranieri residenti nel comune di Bologna per Quartiere al 31-12-2007**

Comune di Bologna Quartieri	Stranieri residenti 2007	% di stranieri su Pop Tot	% di donne straniere	variazione % stranieri 2006-2007
Borgo Panigale	2.134	8,7%	46%	11,9
Navile	7.691	12,1%	48%	12,9
Porto	2.634	8,4%	54%	7,1
Reno	2.720	8,4%	52%	18,1
S. Donato	3.430	11,1%	50%	10,1
S. Stefano	3.798	7,7%	59%	8,9
S. Vitale	4.382	9,4%	50%	7,7
Saragozza	2.828	7,9%	54%	7,0
Savena	3.984	6,9%	54%	13,1
Senza fissa dimora	1	1,5%	0%	-
<b>TOT Comune di Bo</b>	<b>33.602</b>	<b>9,0%</b>	<b>52%</b>	<b>10,8</b>

Fonte: Settore Programmazione, Controlli e Statistica - Comune di Bologna.

Elaborazioni: Osservatorio provinciale delle Immigrazioni

Come negli ultimi anni la distribuzione per Quartiere della popolazione straniera all'interno del comune capoluogo fa registrare l'incidenza più elevata al **Navile (Graf. 8)** e a **San Donato**, mentre restano al di sotto della media Savena, Santo Stefano e Saragozza; sostanzialmente in linea con la media cittadina sono San Vitale, Borgo Panigale, Porto e Reno.

L'incremento più elevato rispetto al 2006 (**Graf. 9**) riguarda il Reno (+18%), i più contenuti Saragozza e Porto (+7%).

Da notare come la femminilizzazione della popolazione straniera abbia raggiunto quote rilevanti in alcuni quartieri: Santo Stefano **59%**, ma anche Porto, Saragozza e Savena con il 54% (**Tab. 7**).

L'analisi disaggregata per comune (v. tabelle statistiche in appendice) evidenzia quanto segue:

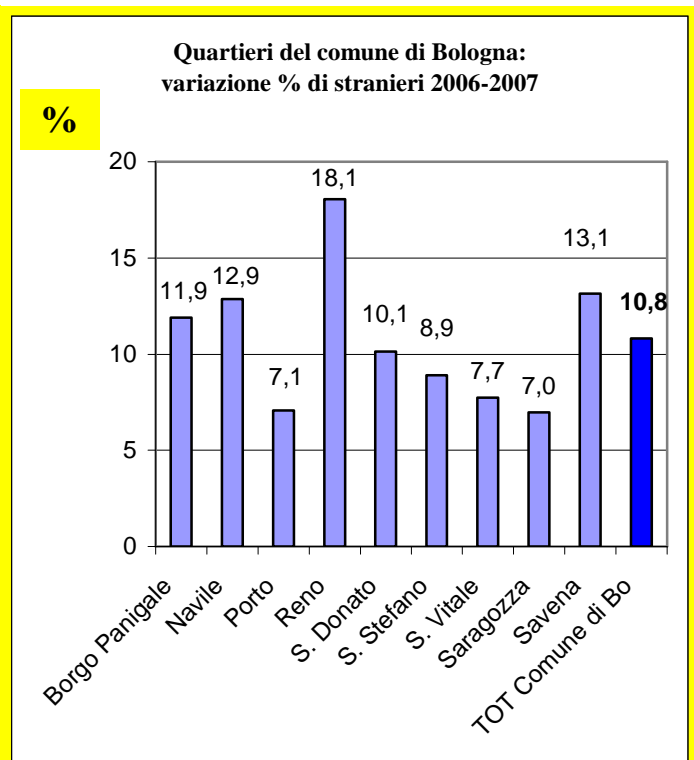
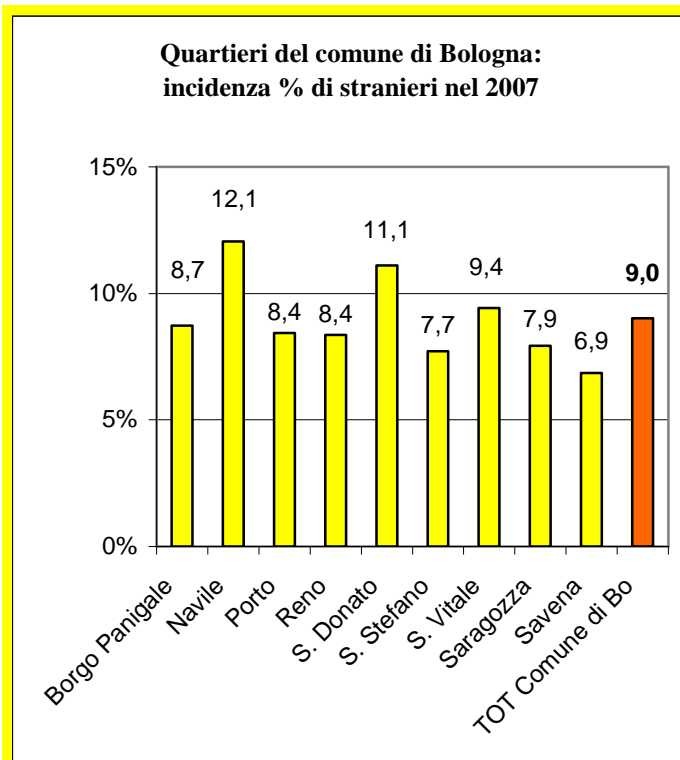
- Nel 2007 i comuni con un'incidenza superiore al 10% sono diventati 11 (2 in più del 2006); **Vergato** fa registrare il valore più elevato (**13,3%**), davanti a **Crevalcore** (**12,8%**), **Galliera** (**12,6%**) e **Grizzana Morandi** (**12,4%**), il comune che contava la maggiore incidenza nel 2006. E' sempre un comune dell'Appennino ad avere la quota più elevata di stranieri sul totale della popolazione, ma anche i comuni della pianura più periferica fanno registrare incidenze sempre maggiori.
- Sono diventati 12 i comuni che contano più di mille stranieri tra i residenti (nel 2006 erano 7); dopo il capoluogo che conta un numero di stranieri (oltre 33 mila) pari all'intera popolazione del terzo comune della provincia (Casalecchio di Reno), Imola che ha superato quota 4 mila e lo stesso Casalecchio quasi a quota 2.500, troviamo 2 comuni di Pianura Ovest (San Giovanni in Persiceto e Crevalcore) quasi a 1.700 e San Lazzaro di Savena a 1.500. A parte Crevalcore, si tratta dei 5 centri più importanti della provincia di Bologna, che contano una popolazione complessiva di almeno 25 mila abitanti.
- La minore incidenza straniera si registra, come negli ultimi anni, a **Castenaso** (**3,9%**), unico comune dove resta al di sotto del 4% nel 2007; Ozzano dell'Emilia (4,5%), Sala Bolognese (4,8%) e Camugnano (4,9%) i comuni sotto al 5%.

- Il minor numero di stranieri si riscontra a Camugnano (102), superato nel 2007 da Lizzano in Belvedere (135), che fino all'anno precedente era il comune con il minor numero di stranieri residenti. Nel 2007 per la prima volta tutti i comuni della provincia superano quota 100 stranieri tra i residenti.
- Gli incrementi annuali sul numero di residenti stranieri sono più intensi nei comuni di: **Lizzano in Belvedere** (+53%), Mordano (+39%), Granarolo (+37%), Monzuno (+30%) e Castiglione dei Pepoli (+29%), sono per lo più diversi da quelli elencati nello scorso anno.
- Nonostante l'emersione dei rumeni, in 3 comuni di montagna si è registrato un calo di presenze rispetto all'anno precedente: Camugnano (-7,2%), Loiano (-5,3%) e Castel del Rio (-2,2%); sempre in montagna, altri 3 comuni (Monghidoro, Granaglione e Grizzana Morandi) hanno avuto un incremento minimo (inferiore al 5%), segno che in alcuni comuni dell'Appennino si è recentemente attivata una sorta di ridimensionamento della presenza di immigrati, già riscontrato nel 2006, mentre in altri la crescita di stranieri residenti continua.

In complesso il numero di stranieri residenti in provincia di Bologna nel 2007 ha superato la popolazione totale residente nel distretto di San Lazzaro di Savena e si avvicina a quella di Pianura Ovest, dopo che nel 2006 aveva raggiunto l'ammontare della popolazione complessiva del secondo centro della provincia dopo il capoluogo (Imola).

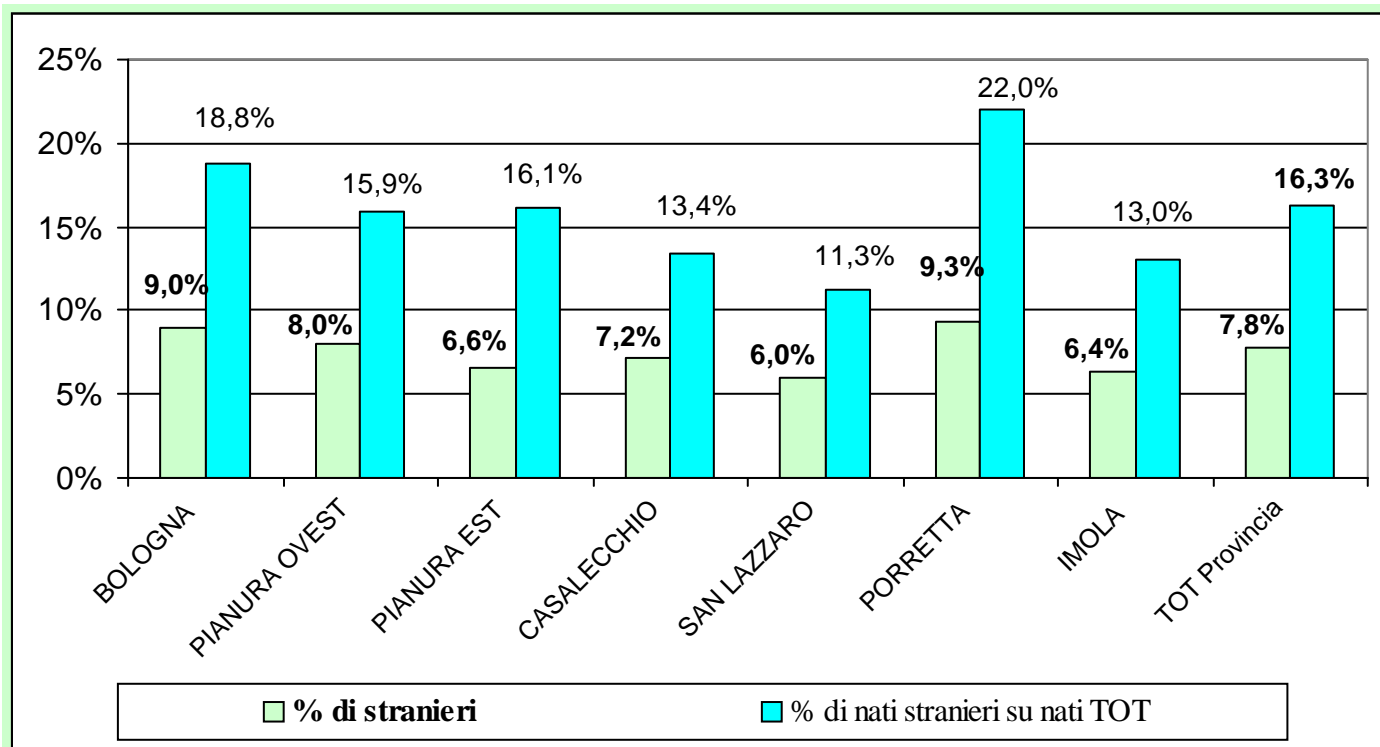
**Graf. 8 - Incidenza % di stranieri sulla popolazione totale residente nel comune di Bologna per Quartiere al 31-12-2007**

**Graf. 9 - Variazione annuale % di stranieri residenti nel comune di Bologna per Quartiere 2006-2007**



Fonte: Settore Programmazione, Controlli e Statistica - Comune di Bologna.  
Elaborazioni: Osservatorio provinciale delle Immigrazioni

**Graf. 10 - Incidenza % di stranieri sui residenti e di nati stranieri sui nati totali, in provincia di Bologna per Zona, al 31-12-2007**



## Genere ed età

\* A questo riguardo l'archivio che abbiamo disponibile è costituito dalle schede STRASA, che dal 2005 i comuni sono tenuti a compilare per l'ISTAT. Vi possono essere alcune lievi differenze rispetto ai c.d. modelli P3, che abbiamo utilizzato per tutto il resto del Dossier, che registrano informazioni sulle singole cittadinanze e i movimenti all'anagrafe.

Dal 2006 la componente femminile straniera costituisce la maggioranza della popolazione immigrata in provincia di Bologna, arrivando al **50,8%** nel 2007 (**Tab. 1**). In dieci anni la quota femminile è cresciuta di oltre 6 punti percentuali. In città, dove il 'sorpasso' è avvenuto per la prima volta nel 2002, la percentuale raggiunge il 51,6%. Da quest'anno anche nel resto della provincia si registra una maggior presenza femminile tra gli stranieri, come abbiamo appena visto anche a livello di zone; nel 2007 più della metà dei comuni (31) contano un maggior numero di donne tra gli stranieri. Nel 2006 i comuni a maggioranza straniera femminile erano 22.

Nei comuni della cintura bolognese si toccano le quote femminili più elevate: Castenaso e Monte S. Pietro (54,7%), Pianoro (54,3%), San Lazzaro di Savena (54,1%) e Zola Predosa (54%).

L'incidenza minore si registra a Mordano, unico comune a scendere sotto la soglia del 40% di donne straniere (39,7%), avendo superato Sant'Agata Bolognese (41,9%), che nel 2006 rappresentava il comune con la maggior presenza maschile.

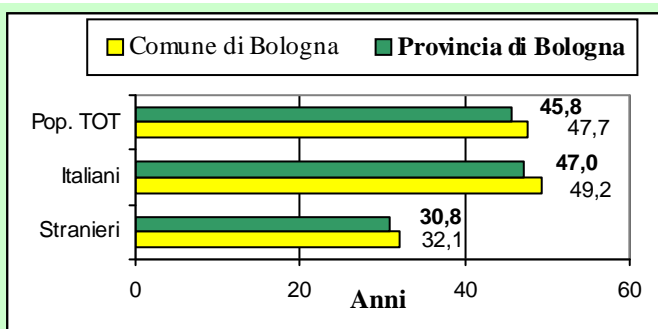
La **Tab. 8** riporta l'età media degli stranieri, degli italiani e della popolazione totale in provincia e nel comune di Bologna.

**Tab. 8 - Età media di residenti totali, italiani e stranieri in comune e in provincia di Bologna, per genere al 31-12-2007**

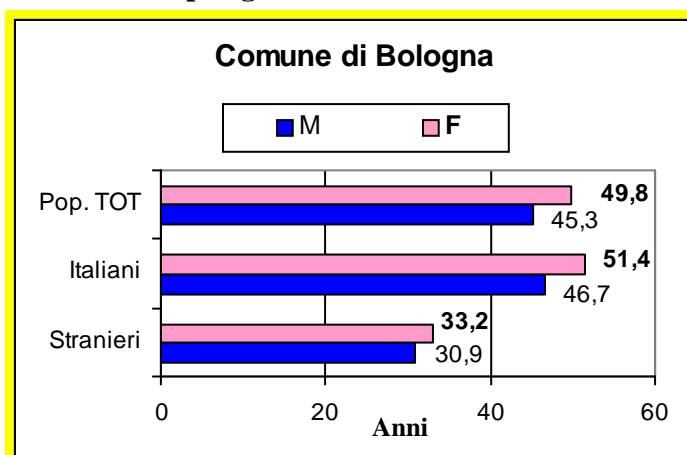
Età media	Comune di Bologna			Provincia di Bologna		
	M	F	TOT	M	F	TOT
<b>Stranieri</b>	30,9	33,2	<b>32,1</b>	30,1	31,5	<b>30,8</b>
<b>Italiani</b>	46,7	51,4	<b>49,2</b>	45,2	48,7	<b>47,0</b>
<b>Pop. TOT</b>	45,3	49,8	<b>47,7</b>	44,0	47,4	<b>45,8</b>

Fonte: Anagrafi Comunali e Ufficio Statistica - Provincia di Bologna (Modelli POSAS e STRASA).  
Elaborazioni: Osservatorio provinciale delle Immigrazioni

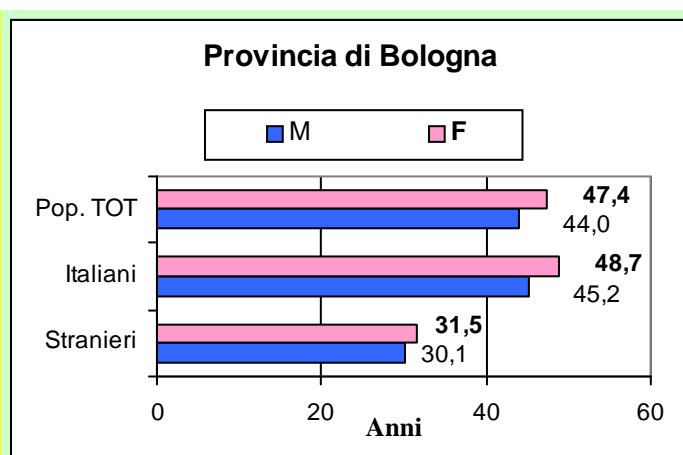
**Graf. 11 - Età media di residenti totali, italiani e stranieri in comune e in provincia di Bologna, al 31-12-2007**



**Graf. 12 - Età media di residenti totali, italiani e stranieri in comune di Bologna, per genere al 31-12-2007**



**Graf. 13 - Età media di residenti totali, italiani e stranieri in provincia di Bologna, per genere al 31-12-2007**



Come negli ultimi anni in entrambi i territori si registra uno scarto di oltre **16 anni** sull'età media tra autoctoni ed immigrati: per gli stranieri è infatti pari a 30,8 anni in tutta la provincia vs. 47 degli italiani mentre in città è pari a 32,1 per gli stranieri vs. 49,2 degli italiani.

Sebbene da punti di partenza molto diversi tra di loro, fissati su strutture demografiche non comparabili, ambedue le sottopopolazioni vanno **invecchiando**.

La velocità di tale trend è più accentuata tra gli stranieri, la cui età media è salita in 3 anni di 0,8 punti tra i residenti in provincia e di 0,9 nel comune di Bologna (vs. +0,2 registrato tra gli italiani in entrambi i territori). Gli immigrati stanno diventando sempre più adulti e grandi-adulti. Oltre a ciò, è significativo

notare come l'età media dei non italiani presenti delle caratteristiche sovrapponibili a quella di tutti i cittadini: è difatti più elevata nel capoluogo e tra le donne, piuttosto che nel resto della provincia e che tra gli uomini (**Graf. 12 e 13**).

La struttura demografica per età delle due popolazioni (italiani e stranieri) è esattamente l'opposto: secondo l'indice di **vecchiaia** (**Tab. 9 e 10**) tra gli stranieri il numero di minori sotto i 15 anni è molto più elevato del numero di anziani sopra i 65 anni (un anziano ogni 10 minori tra gli stranieri a Bologna e ogni 12 in tutta la provincia); tra gli italiani gli anziani sopra i 65 anni sono il triplo dei minori di 15 anni in città e poco più del doppio in tutta la provincia.

A livello di sostenibilità, l'indice di **dipendenza** (che misura il

**Tab. 9 - Indici sintetici di struttura demografica della popolazione residente nel comune di Bologna al 31-12-2007**

Comune di Bologna	Indice di vecchiaia	Indice di dipendenza	Indice di sostituzione
Stranieri	9,9	22,8	304,0
Italiani	299,9	64,9	45,2
<b>Pop. TOT</b>	<b>257,7</b>	<b>59,9</b>	<b>50,2</b>

**Tab. 10 - Indici sintetici di struttura demografica della popolazione residente in provincia di Bologna al 31-12-2007**

Provincia di Bologna	Indice di vecchiaia	Indice di dipendenza	Indice di sostituzione
Stranieri	8,4	26,8	395,7
Italiani	218,9	59,9	53,1
<b>Pop. TOT</b>	<b>193,0</b>	<b>56,7</b>	<b>58,0</b>

Fonte: Anagrafi Comunali e Ufficio Statistica Provincia di Bologna (Modello STRASA - ISTAT).

Elaborazioni: Osservatorio provinciale delle Immigrazioni

L'indice di **vecchiaia** prende in considerazione il rapporto tra classi anziane (soggetti con età maggiore o uguale a 65 anni) e nuove generazioni (con età inferiore a 15 anni); spesso viene utilizzato per valutare sinteticamente il grado di invecchiamento della popolazione. La sua formula è la seguente:

$$\text{Pop. oltre 65 anni} / \text{Pop. fino a 14 anni} * 100.$$

L'indice di **dipendenza** [totale] misura il rapporto tra popolazione non attiva e quella attiva. La sua formula è la seguente:

$$(\text{Pop. oltre 65 anni} + \text{Pop. fino a 14 anni}) / \text{Pop. in età da lavoro (dai 15 ai 64 anni)} * 100.$$

L'indice di **sostituzione** misura il rapporto tra la prima fascia in età da lavoro (appena entrata tra la popolazione attiva) e l'ultima fascia in età da lavoro (prossima ad uscire dalla popolazione attiva). La sua formula è la seguente:

$$\text{Pop. dai 15 ai 19 anni} / \text{Pop. dai 60 ai 64 anni} * 100;$$

rapporto tra popolazione attiva e non attiva) indica complessivamente una maggior consistenza della popolazione in età lavorativa. Tra gli italiani tale tendenza sta scendendo verso un rapporto di 3 persone in età di lavoro ogni 2 fuori dal mercato del lavoro, soprattutto in città, dove fino al 1994 il rapporto era di 2 a 1 (in provincia fino al 1998). Tra gli stranieri il rapporto tra popolazione inattiva (per lo più giovani) ed attiva diventa all'incirca 1 su 4.

Complessivamente il trend va verso un aumento del peso delle fasce di età non lavorativa (anziani più che minori) sulla popolazione attiva; questa in provincia di Bologna non arriva al doppio della popolazione inattiva.

L'aumento dell'incidenza della popolazione straniera sulla popolazione complessiva contribuisce in una certa misura a contenere il valore dell'indice di vecchiaia complessivo, ma non è sufficiente a contrastare l'aumento dell'indice di dipendenza.

In prospettiva non sembra che la tendenza sia destinata a cambiare; l'indice di **sostituzione** mostra come chi sta per uscire dal mercato del lavoro sia il doppio (in città) di quelli che si apprestano ad entrarvi (poco meno in provincia), nonostante tra la popolazione straniera la situazione sia opposta: la quota di chi si trova nella prima fascia di età lavorativa è 3 volte (in città) la quota di chi sta per uscire dal mercato del lavoro (il quadruplo in provincia).

La struttura della popolazione viene descritta più approfonditamente con le piramidi d'età della popolazione italiana e straniera (**Graf. 14 e 15**) da cui emerge chiaramente la netta differenza tra le due popolazioni, specialmente riguardo gli estremi della distribuzione: gli anziani ultrasettantenni sono pressoché assenti tra gli immigrati, nemmeno l'1% del totale degli stranieri sia in città che in provincia vs. 22% degli italiani in città e 19% in provincia; all'opposto i bambini fino a 10 anni sono molto più numerosi in proporzione tra gli stranieri (14% in città e 16% in provincia), quasi il doppio in confronto agli italiani (rispettivamente 7% e 9%) (**Tab. 11**).

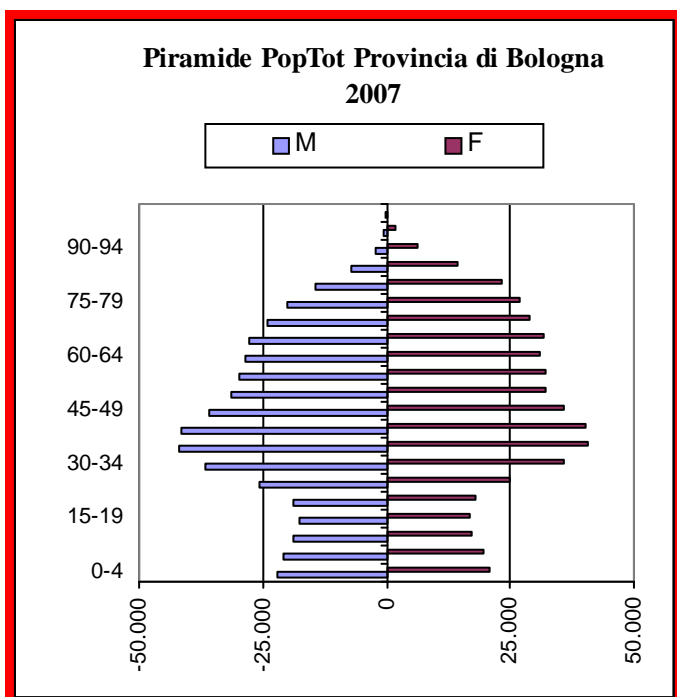
Si nota come la popolazione anziana sia marginale tra gli stranieri, nemmeno il 2%, mentre tra gli italiani comprende quasi 1/4 della popolazione (**Graf. 17 e 18**).

**Tab. 11 - Distribuzione per fasce di età della popolazione residente straniera e italiana in comune e provincia di Bologna al 31-12-2007**

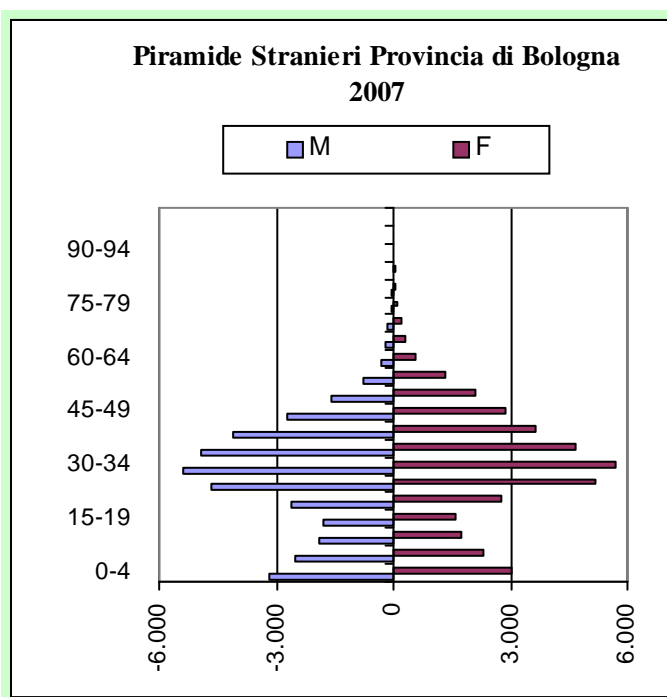
2007	Comune di Bologna		Provincia di Bologna	
	% di stranieri sul TOT stranieri	% di italiani sul TOT italiani	% di stranieri sul TOT stranieri	% di italiani sul TOT italiani
0-2	4,6%	2,1%	5,3%	2,5%
3-5	3,8%	2,0%	4,3%	2,5%
6-10	5,2%	3,2%	6,1%	3,9%
11-13	2,5%	1,9%	2,9%	2,2%
14-17	3,1%	2,5%	3,4%	2,9%
18-19	1,9%	1,2%	2,0%	1,4%
20-29	20,3%	8,1%	20,2%	8,1%
30-39	27,9%	14,5%	27,5%	15,1%
40-49	18,7%	14,9%	17,8%	15,8%
50-59	9,0%	13,0%	7,7%	13,4%
60-69	2,2%	14,1%	1,9%	13,3%
70-79	0,7%	12,6%	0,7%	11,2%
oltre 80	0,2%	9,7%	0,2%	7,9%
TOT	100%	100%	100%	100%

Fonte: Anagrafi Comunali e Ufficio Statistica - Provincia di Bologna (Modello STRASA-ISTAT)  
Elaborazioni: Osservatorio provinciale delle Immigrazioni

**Graf. 14 - Piramide di età per classi quinquennali - Popolazione totale residente in provincia di Bologna al 31-12-2007**

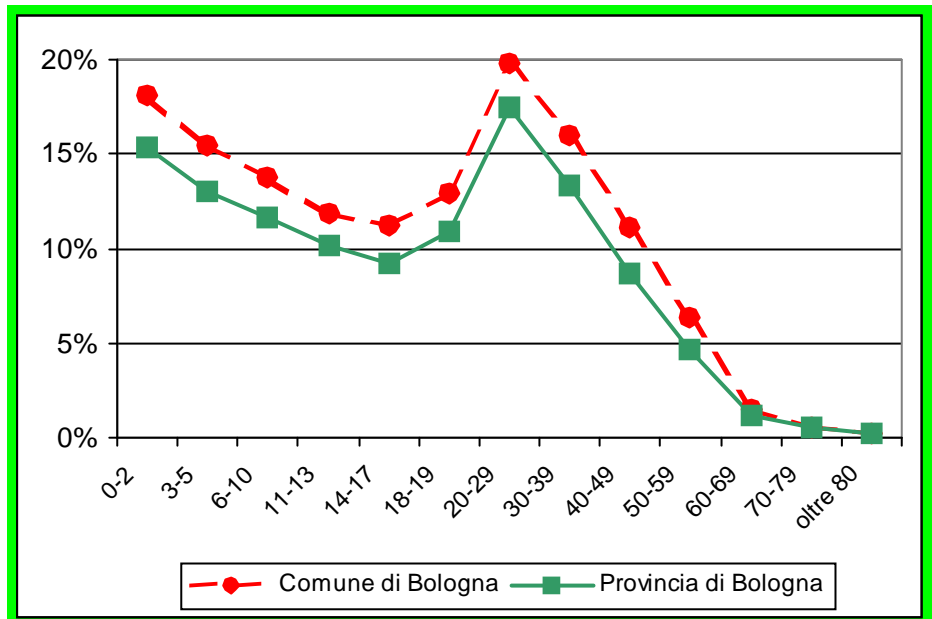


**Graf. 15 - Piramide di età per classi quinquennali - Stranieri residenti in provincia di Bologna al 31-12-2007**



**Tab. 12 e Graf. 16 - Incidenza % di stranieri per ogni fascia di età sul totale della popolazione residente in comune e provincia di Bologna al 31-12-2007**

2007	Incidenza % di stranieri su Pop TOT per fascia di età	
Fasce di età	Comune di Bologna	Provincia di Bologna
0-2	18,1%	15,4%
3-5	15,4%	13,0%
6-10	13,7%	11,6%
11-13	11,9%	10,1%
14-17	11,2%	9,2%
18-19	12,9%	10,9%
20-29	19,8%	17,4%
30-39	16,0%	13,4%
40-49	11,1%	8,7%
50-59	6,4%	4,6%
60-69	1,5%	1,2%
70-79	0,6%	0,6%
oltre 80	0,2%	0,2%
<b>TOT</b>	<b>9,0%</b>	<b>7,8%</b>



Fonte: Anagrafi Comunali e Ufficio Statistica  
 Provincia di Bologna (Modello STRASA-ISTAT)  
 Elaborazioni: Osservatorio provinciale delle Immigrazioni

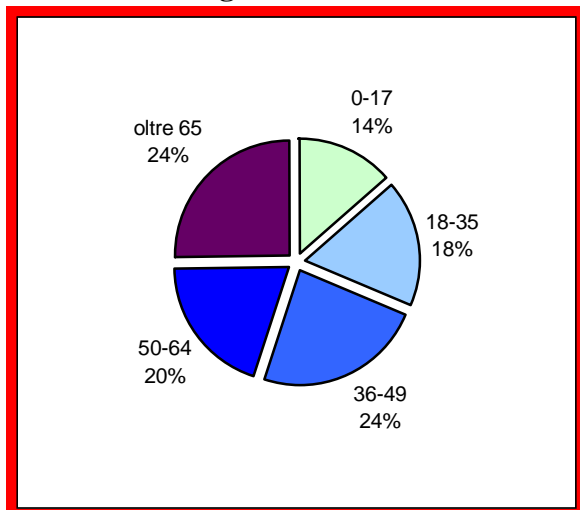
Va inoltre sottolineata la consistenza delle fasce di età centrali della popolazione straniera, che risulta quindi, in termini relativi, molto più in età feconda ed in età da lavoro di quella autoctona. Quasi la metà degli stranieri ha un'età compresa tra i 20 e i 40 anni (circa il 48% sia in città che in provincia) e si arriva a quasi 2/3 per quelli tra i 20 e i 50 anni; tra gli italiani la popolazione di età compresa tra i 20 e i 50 anni non arriva al 40% e quella tra 20 e 40 anni non è nemmeno 1/4 degli italiani residenti in provincia di Bologna.

Molti più giovani-adulti (fino a 35 anni) e minorenni tra gli stranieri, molti più anziani tra gli italiani (quasi la metà ha più di 50 anni).

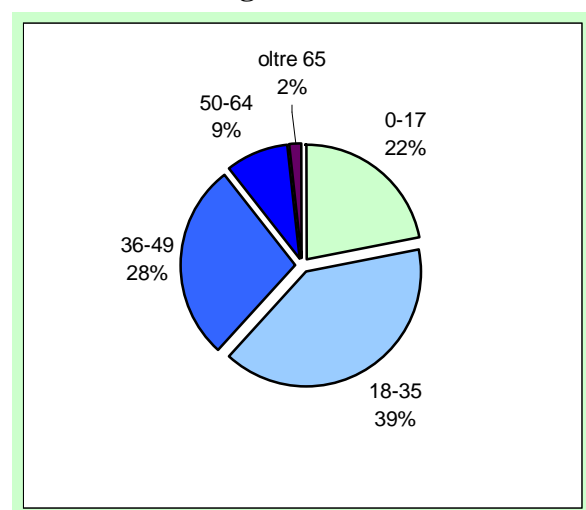
Questo rapporto si può vedere anche guardando l'incidenza di stranieri sulla popolazione totale a seconda delle fasce di età

considerate (Tab. 12 e Graf. 16). Essa raggiunge il massimo nella decade dei 20enni: è straniero il 17,4% in provincia e quasi il 20% in città; in particolare tra i 27enni si raggiunge l'apice, è straniero il 20% in provincia, il 23% in città. Nelle fasce d'età fino a 40 anni l'incidenza di stranieri è sempre superiore al 10% a Bologna e provincia, e parte da oltre il 15% nei primi 2 anni di vita (18% in città), ha un certo calo verso le età adolescenziali, si impenna tra i giovani-adulti, per poi diminuire sensibilmente con il crescere dell'età, fino quasi a scomparire nelle età più anziane, nelle quali gli italiani invece sono presenti in misura molto consistente, soprattutto in città. Come notiamo già da tempo, tutti questi fattori confermano l'elevata probabilità di consolidamento prossimo futuro dei cambiamenti in corso in questi anni.

**Graf. 17 - Distribuzione per fasce di età della popolazione totale residente in provincia di Bologna al 31-12-2007**



**Graf. 18 - Distribuzione per fasce di età della popolazione straniera residente in provincia di Bologna al 31-12-2007**



## I minori

Secondo le anagrafi comunali, alla fine del 2007 sono **16.591** i cittadini stranieri residenti in provincia di Bologna con meno di 18 anni, pari al **11,8%** di tutti i pari-età della provincia (Tab. 13).

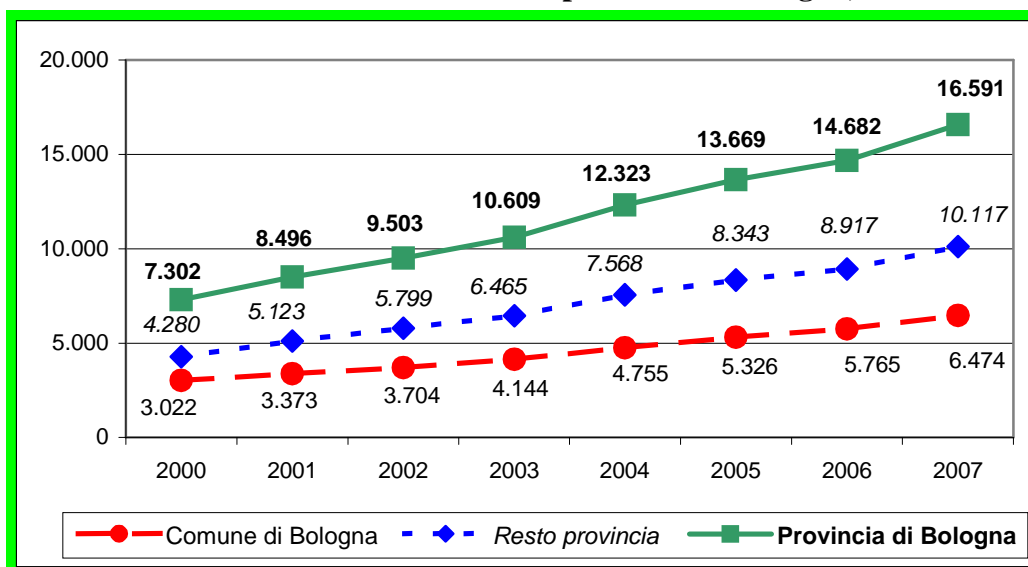
Il trend indica un costante aumento sia dei valori assoluti (Graf. 19), quasi 2 mila minori stranieri in più nell'ultimo anno, gran parte dei quali nati in provincia di Bologna, che dell'incidenza sul numero di minori nella popolazione totale, incidenza cresciuta ogni anno di circa un punto percentuale (Graf. 20).

In 6 anni il numero di minori stranieri è praticamente raddoppiato, mentre il tempo di raddoppio dell'incidenza è di 7 anni.

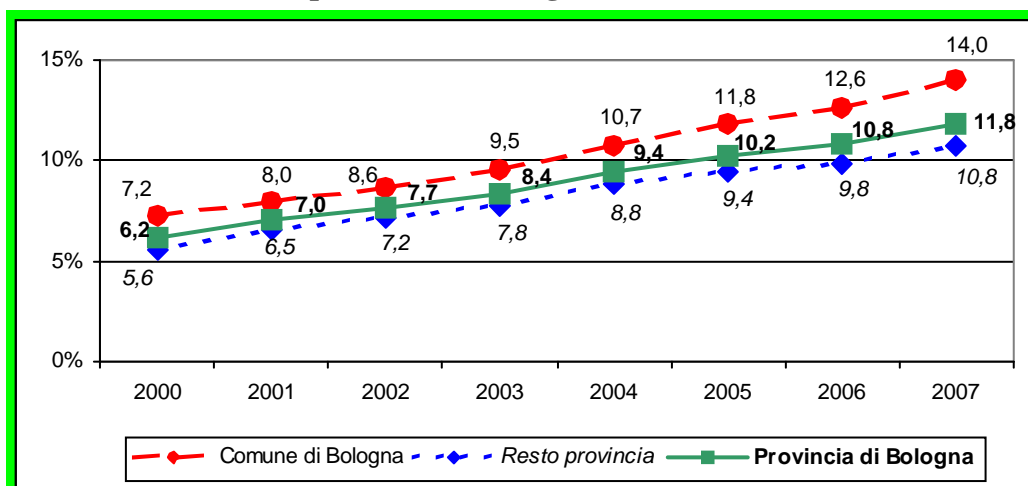
A Bologna i minori stranieri sono 6.474, pari al 14% sui minori totali; nel resto della provincia sono oltre 10 mila, per un'incidenza del 10,8%.

La città concentra una quota più esigua (39%) di minorenni rispetto alla concentrazione degli stranieri complessivi (45%).

**Graf. 19 - Minori stranieri residenti in provincia di Bologna, serie storica**



**Graf. 20 - Incidenza % di minori stranieri su minori TOT in provincia di Bologna, serie storica**



**Tab. 13 - Minori TOT, italiani e stranieri in provincia di Bologna, serie storica (N. e %)**

Anno	Comune di Bologna				Resto della provincia				Provincia di Bologna			
	Minori TOT	italiani	stranieri	% minori stranieri	Minori TOT	italiani	stranieri	% minori stranieri	Minori TOT	italiani	stranieri	% minori stranieri
2000	41.879	38.857	3.022	7,2%	76.502	72.222	4.280	5,6%	118.381	111.079	7.302	6,2%
2001	42.387	39.014	3.373	8,0%	78.636	73.513	5.123	6,5%	121.023	112.527	8.496	7,0%
2002	42.850	39.146	3.704	8,6%	80.939	75.140	5.799	7,2%	123.789	114.286	9.503	7,7%
2003	43.532	39.388	4.144	9,5%	83.031	76.566	6.465	7,8%	126.563	115.954	10.609	8,4%
2004	44.435	39.680	4.755	10,7%	86.016	78.448	7.568	8,8%	130.451	118.128	12.323	9,4%
2005	45.150	39.824	5.326	11,8%	88.642	80.299	8.343	9,4%	133.792	120.123	13.669	10,2%
2006	45.585	39.820	5.765	12,6%	90.977	82.060	8.917	9,8%	136.562	121.880	14.682	10,8%
2007	46.156	39.682	6.474	14,0%	93.901	83.784	10.117	10,8%	140.057	123.466	16.591	11,8%

Fonte: Anagrafi Comunali e Ufficio Statistica - Provincia di Bologna (Modello STRASA - ISTAT)

Elaborazioni: Osservatorio provinciale delle Immigrazioni



Il **Graf. 21** mette a confronto l'incidenza dei minori, italiani e stranieri, rispetto alla popolazione di riferimento, italiana e straniera, in città e in provincia di Bologna.

Risulta chiaramente come la popolazione minorile straniera abbia, in termini demografici, un peso quasi doppio rispetto a quella autoctona, lievemente di più nel resto della provincia rispetto che nel capoluogo.

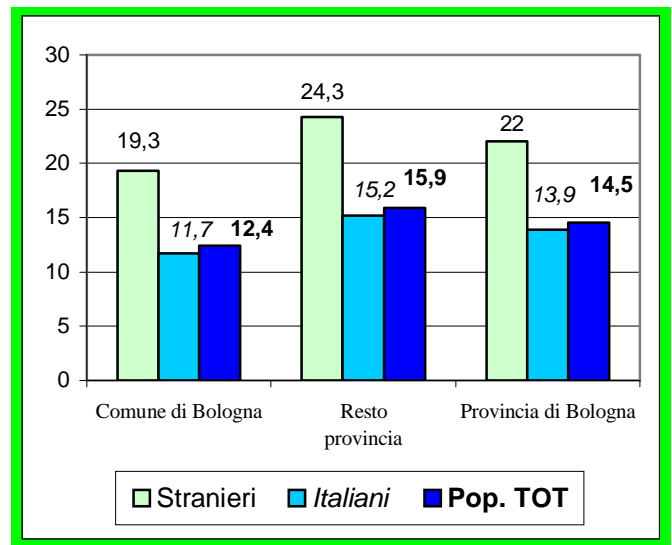
Il fatto che la popolazione immigrata presente nei comuni extra-capoluogo sia relativamente più giovane di quella insediata in città è confermato anche dal **Graf. 22**, che mette a confronto, in **serie storica**, la quota di minori stranieri sul totale degli stranieri residenti per le due aree territoriali in questione.

In tutta la provincia tra gli stranieri si registra una media del **22%** di minori.

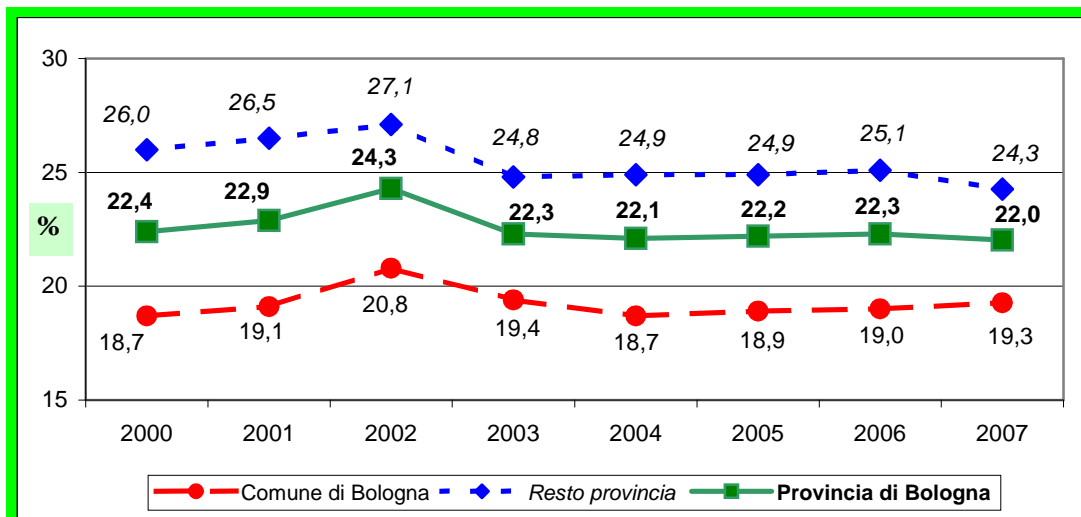
Ma se in città essi rappresentano nemmeno 1/5 degli stranieri, nel resto della provincia sono quasi 1/4 e in alcuni comuni addirittura 1/3 (Porretta Terme).

La situazione risulta invariata rispetto agli ultimi 5 anni, dopo che l'ultima regolarizzazione ha portato all'emersione di un gran numero di stranieri in età di lavoro.

**Graf. 21 - Quota di minori italiani e stranieri sul totale della popolazione in provincia di Bologna al 31-12-2007**



**Graf. 21 - Quota di minori sul totale degli stranieri residenti in provincia di Bologna, serie storica**



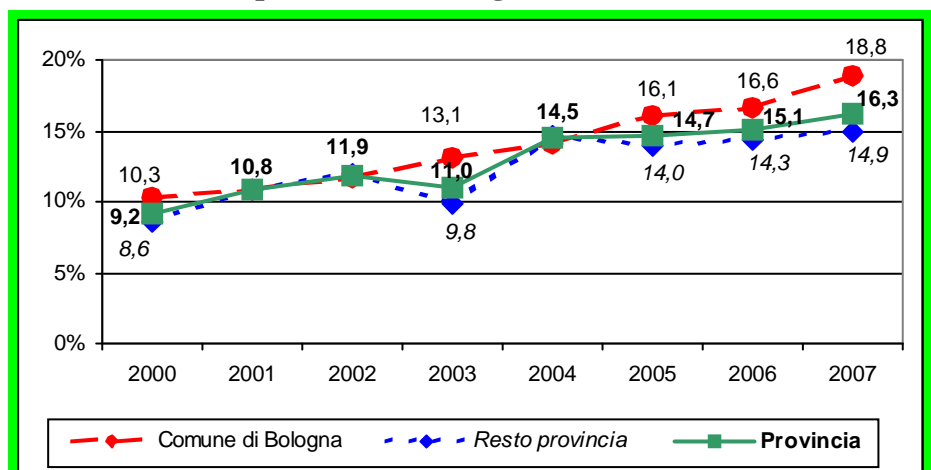
### Stranieri nati nel 2007

Nel 2007 il **16,3%** dei nati in provincia di Bologna è di cittadinanza non italiana (vs. 15,1 nel 2006); quest'anno l'incidenza è sensibilmente maggiore a Bologna-città (18,8%) piuttosto che nel resto della provincia (14,9%), andando ad aumentare il divario registrato a partire dal 2005 (**Graf. 21**).

In valori assoluti e prendendo in considerazione tutto il territorio provinciale, si tratta di **1.434** nati stranieri su 8.820 nati complessivi nel 2007 (**Tab. 14**).

Dal 2000 il numero di nati stranieri in provincia è raddoppiato e nell'ultimo anno l'incremento è stato di +8,4%, superiore di quasi 2 punti percentuali all'anno precedente (+6,6% nel 2006).

**Graf. 21 - Incidenza % di nati stranieri sul totale dei nati in provincia di Bologna, serie storica**



**Tab. 14 - Nati vivi - italiani e stranieri - in provincia di Bologna, in serie storica (N. e %)**

Anno	Comune di Bologna				Altri comuni della provincia				TOT provincia di Bologna			
	Nati TOT	italiani	stranieri	% nati stranieri	Nati TOT	italiani	stranieri	% nati stranieri	Nati TOT	italiani	stranieri	% nati stranieri
2000	2.834	2.543	291	10,3%	4.975	4.549	426	8,6%	7.809	7.092	717	9,2%
2001	2.773	2.472	301	10,9%	4.940	4.407	533	10,8%	7.713	6.879	834	10,8%
2002	2.911	2.571	340	11,7%	5.124	4.509	615	12,0%	8.035	7.080	955	11,9%
2003	2.863	2.487	376	13,1%	5.093	4.594	499	9,8%	7.956	7.081	875	11,0%
2004	3.044	2.614	430	14,1%	5.443	4.641	802	14,7%	8.487	7.255	1.232	14,5%
2005	2.945	2.471	474	16,1%	5.496	4.729	767	14,0%	8.441	7.200	1.241	14,7%
2006	3.021	2.520	501	16,6%	5.749	4.927	822	14,3%	8.770	7.447	1.323	15,1%
2007	3.013	2.446	567	18,8%	5.807	4.940	867	14,9%	8.820	7.386	1.434	16,3%

Fonte: Anagrafi Comunali e Ufficio Statistica Provincia di Bologna (Modello P3-ISTAT)

Elaborazioni: Osservatorio provinciale delle Immigrazioni

Tra gli italiani il numero di nati nell'arco dell'ultimo settennio in tutta la provincia è in lieve aumento (+4%), anche se nell'ultimo anno si registra un leggero calo (-0,8%), dovuto più che altro al trend che si registra nel capoluogo.

Nel resto della provincia, infatti, il numero delle nascite è in crescita quasi continua nell'ultimo settennio, arrivando a sfiorare quota 5 mila per gli italiani, con un incremento di +9%.

Come per i minori, sono meno i nati stranieri concentrati in città (40%) rispetto al numero totale di stranieri (45%), comunque maggiore rispetto alla popolazione complessiva, che in città fa registrare solo 1/3 dei nati di tutta la provincia.

Dalla serie storica dei nati stranieri (Graf. 22) si può notare come dal 2004 si superano abbondantemente le mille nascite in tutta la provincia, dopo che nel 2003 si è registrata una flessione, in particolare nei comuni extra-capoluogo.

Negli ultimi 15 anni sono nati in provincia di Bologna 10.725 bambini stranieri, 4.255 nel solo capoluogo dal 1992 e 6.605 nel resto della provincia.

Nei comuni della provincia si riscontrano notevoli differenze in merito alla percentuale dei nati stranieri sul totale dei nati (Tab. 15).

In 7 comuni, 5 di montagna e 2 della pianura più periferica, si registrano quote superiori al 30% (Monghidoro 38%, Vergato 37%, Castel del Rio 36%, Galliera 34%, Loiano 33%, Crevalcore 31% e Porretta 30%).

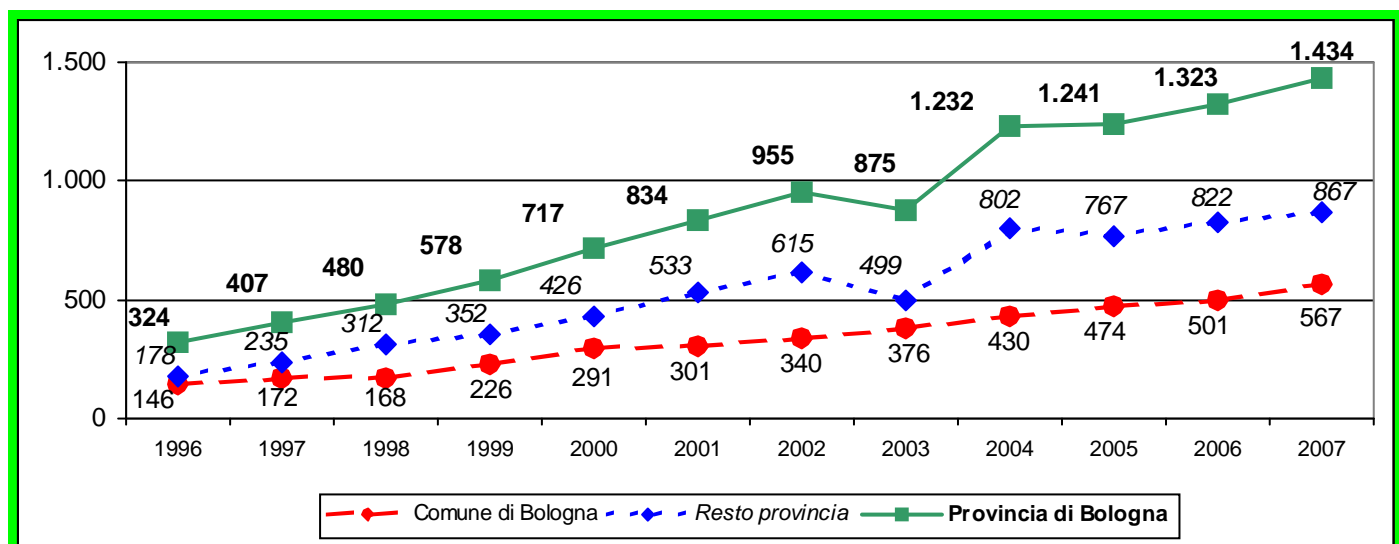
L'Appennino si conferma dunque l'area dove più accentuato è il fenomeno delle nascite straniere e della presenza di minori stranieri.

I valori più bassi si registrano a Castello d'Argile, Castenaso e Ozzano dell'Emilia (6%), Camugnano, Castel di Casio, Monterezeno, San Lazzaro di Savena e Zola Predosa (7%). Sono una decina i comuni con un'incidenza di nati stranieri inferiore al 10%, distribuiti soprattutto nella cintura bolognese.

Dopo il capoluogo, i comuni dove sono nati il maggior numero di stranieri sono: Imola (73) e Casalecchio (50), che contano anche il maggior numero di nati fuori dalla città di Bologna, quindi Molinella (43) e Crevalcore (41), che invece contano un numero minore di nati complessivi di altri comuni della provincia.

Per il primo anno si registra almeno un nato straniero in tutti i 60 comuni del territorio bolognese.

**Graf. 22 - Nati stranieri in provincia di Bologna, serie storica**



**Tab. 15 - Nati totali, stranieri e % di nati stranieri in provincia di Bologna al 31-12-2007, per comune**

Comuni	Nati TOT	Nati stranieri	% Nati stranieri
Anzola dell'Emilia	144	20	14%
Argelato	93	23	25%
Baricella	56	9	16%
Bazzano	65	17	26%
Bentivoglio	53	9	17%
Bologna	3.013	567	19%
Borgo Tossignano	44	8	18%
Budrio	176	24	14%
Calderara di Reno	119	17	14%
Camugnano	14	1	7%
Casalecchio di Reno	332	50	15%
Casal Fiumanese	37	3	8%
Castel d'Aiano	8	1	13%
Castel del Rio	11	4	36%
Castel di Casio	28	2	7%
Castel Guelfo di Bologna	44	6	14%
Castello d'Argile	80	5	6%
Castello di Serravalle	50	11	22%
Castel Maggiore	160	16	10%
Castel San Pietro Terme	151	23	15%
Castenaso	109	6	6%
Castiglione dei Pepoli	47	7	15%
Crespellano	85	10	12%
Crevalcore	134	41	31%
Dozza	79	12	15%
Fontanelice	26	4	15%
Gaggio Montano	54	9	17%
Galliera	59	20	34%
Granaglione	17	2	12%
Granarolo	88	9	10%
Grizzana Morandi	52	14	27%
Imola	589	73	12%
Lizzano in Belvedere	12	2	17%
Loiano	42	14	33%
Malalbergo	87	13	15%
Marzabotto	69	15	22%
Medicina	196	21	11%
Minerbio	87	12	14%
Molinella	186	43	23%
Monghidoro	29	11	38%
Monterenzio	57	4	7%
Monte San Pietro	103	16	16%
Monteveglia	61	5	8%
Monzuno	63	15	24%
Mordano	40	4	10%
Ozzano dell'Emilia	126	8	6%
Pianoro	155	20	13%
Pieve di Cento	69	18	26%
Porretta Terme	47	14	30%
Sala Bolognese	100	8	8%
San Benedetto Val di Sambro	50	7	14%
San Giorgio di Piano	94	11	12%
San Giovanni in Persiceto	239	25	10%
San Lazzaro di Savena	255	18	7%
San Pietro in Casale	117	26	22%
Sant'Agata Bolognese	88	20	23%
Sasso Marconi	141	12	9%
Savigno	33	6	18%
Vergato	81	30	37%
Zola Predosa	176	13	7%
<b>TOTALE PROVINCIA</b>	<b>8.820</b>	<b>1.434</b>	<b>16%</b>
<b>BOLOGNA</b>	<b>3.013</b>	<b>567</b>	<b>19%</b>
<b>RESTO PROVINCIA</b>	<b>5.807</b>	<b>867</b>	<b>15%</b>

Sotto le due torri tra i nati stranieri nel 2007 sono in maggior numero i nati da madri provenienti da Paesi dell'Asia (circa 250), in particolare Bangladesh, che ha il tasso di natalità più elevato, Filippine e Cina.

Tra le madri europee le nascite da unioni con padri italiani si equivalgono a quelle con concittadini (una cinquantina per i Paesi dell'UE, specialmente rumene) e un certo peso ha il numero di nati riconosciuti solo dalla madre (16 casi); in complesso sono 260 i nati da madri europee.

Un certo contributo proviene dalle madri originarie del Nord Africa (un centinaio, metà dei quali del Marocco), in misura minore per l'Africa Sub-sahariana (una cinquantina, con 10 casi non riconosciuti dal padre) e altrettanti per l'America Latina (in maggioranza unioni con padri italiani).

### Stranieri nati in Italia

Si sottolinea che il **14%** degli stranieri residenti in provincia di Bologna è nato in Italia, per un ammontare di circa 10.600 persone (**Tab. 16**), in leggera maggioranza maschile (52% vs. 48% di femmine).

Le Zone dove si registrano le incidenze più elevate sono quelle di Pianura Est (17%) e Porretta Terme (16%), la quota minore invece in quella di San Lazzaro di Savena (12%).

A Bologna gli stranieri nati in Italia sono quasi 4.500, pari al 13% degli stranieri residenti in città. Come abbiamo già visto nel **Graf. 7**, i nati in Italia tra gli stranieri del capoluogo si concentrano in alcune comunità: sono 10 quelle che contano più di 100 nati in Italia sotto le due torri, 5 quelle con più di 300 e 3 quelle che superano i 500.

Nel 2007 si registrano 645 filippini (incidenza del 18% su tutti i filippini residenti a Bologna), 575 marocchini (20%) e 564 cinesi (27%). Quindi 440 bangladesi (16%) e 309 serbo-montenegrini, i quali fanno registrare l'incidenza più elevata: 1 su 3 è nato in Italia. Seguono, intorno a quota 200, albanesi (10%), rumeni (6%) e tunisini (21%), quindi sri-lankesi (18%) e, oltre il centinaio, pakistani (11%).

Per i Paesi dell'Europa dell'Est la quota di nati in Italia non supera il 4%.

**Tab. 16 - Stranieri nati in Italia tra i residenti in provincia di Bologna per Zona, al 31-12-2007**

Zona	Stranieri residenti	Stranieri nati in Italia	% di nati in Italia
<b>BOLOGNA</b>	33.602	<b>4.446</b>	<b>13%</b>
<b>PIANURA OVEST</b>	6.315	<b>965</b>	<b>15%</b>
<b>PIANURA EST</b>	9.754	<b>1.635</b>	<b>17%</b>
<b>CASALECCHIO di R.</b>	7.677	<b>1.009</b>	<b>13%</b>
<b>SAN LAZZARO di S.</b>	4.436	<b>536</b>	<b>12%</b>
<b>PORRETTA T.</b>	5.335	<b>869</b>	<b>16%</b>
<b>IMOLA</b>	8.158	<b>1.136</b>	<b>14%</b>
<b>Provincia di Bologna</b>	<b>75.277</b>	<b>10.596</b>	<b>14%</b>

*N.B. Manca il dato del comune di Sant'Agata Bolognese*

*Fonte: Anagrafi Comunali e Ufficio Statistica - Provincia di Bologna (Modello P3-ISTAT)*

*Elaborazioni: Osservatorio provinciale delle Immigrazioni*

## Dati sul Comune di Bologna

Fonte: Settore Programmazione, Controlli e Statistica - Comune di Bologna

### Stranieri nati in Italia

Tra i residenti a Bologna alla fine del 2007, gli stranieri nati in Italia sono pari alla metà del numero di italiani nati all'estero (9 mila), rispettivamente l'1,2% e il 2,4% della popolazione bolognese.

Gli italiani nati in Italia rappresentano l'88,5% dei bolognesi, mentre gli stranieri nati all'estero sono il 7,8% (Tab. 17).

Fra le nascite di italiani sotto le due torri si contano nel corso del 2007 anche 223 nati da coppie miste, pari al 9% dei nati italiani e al 7% delle nascite complessive (Tab. 18).

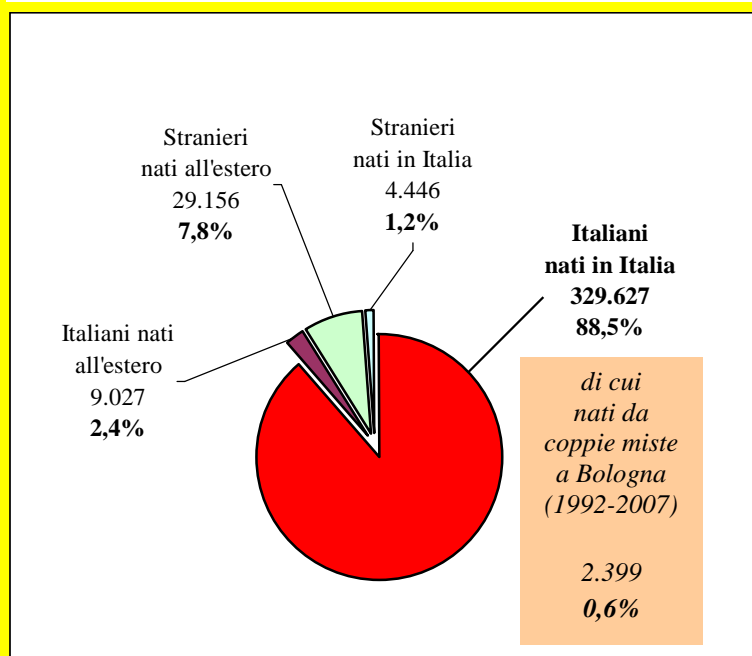
A Bologna i nati da coppie miste sono quindi meno della metà dei nati stranieri, ma all'inizio degli anni '90 li superavano.

In complesso i figli di coppie miste nati a Bologna negli ultimi 15 anni sono quasi 2.400 pari allo 0,6% dei residenti bolognesi (Graf. 23).

**Tab. 17 - Distribuzione di residenti italiani e stranieri secondo il luogo di nascita nel comune di Bologna al 31-12-2007**

Comune di Bologna	Pop TOT	Italiani	Stranieri
<b>Residenti TOT</b>	<b>372.256</b>	338.654	<b>33.602</b>
<b>di cui nati in Italia</b>	334.073	329.627	<b>4.446</b>
<b>di cui nati all'estero</b>	38.183	<b>9.027</b>	29.156

**Graf. 23 - Distribuzione di residenti italiani e stranieri secondo il luogo di nascita nel comune di Bologna al 31-12-2007**



**Tab. 18 - Nati stranieri e da coppie miste nel comune di Bologna, serie storica**

Nati	Comune di Bologna	
	Nati stranieri*	Nati da coppie miste
1992	63	111
1993	64	81
1994	76	104
1995	84	90
1996	153	108
1997	181	116
1998	175	125
1999	238	159
2000	306	163
2001	312	170
2002	340	168
2003	376	174
2004	430	198
2005	474	198
2006	501	211
2007	567	223
<b>TOT</b>	<b>4.340</b>	<b>2.399</b>

\* Compresi i nati non riconosciuti da uno dei genitori

### Matrimoni a Bologna

Sempre a Bologna, nel 2007 si registra un aumento generale (+10%) del numero di matrimoni rispetto al 2006, anche se il trend nel medio periodo fa registrare un certo calo (-13% in 10 anni).

Nell'ultimo anno l'aumento riguarda tutti i tipi di unioni, sia tra italiani (+8%), ma soprattutto fra stranieri (+40%); in aumento anche i matrimoni misti (+11%), soprattutto quelli con marito straniero.

In un decennio il peso dei matrimoni tra italiani si è ridotto notevolmente e ora non rappresentano nemmeno i 3/4 dei matrimoni celebrati a Bologna, avendo perso in 10 anni quasi 1/3 delle unioni. Al contrario, i matrimoni misti sono più che raddoppiati in una decade e ora sono 1/5 delle unioni sotto le due torri; in particolare sono triplicate le unioni con sposo straniero, che ora rappresentano più di 1/3 dei matrimoni misti.

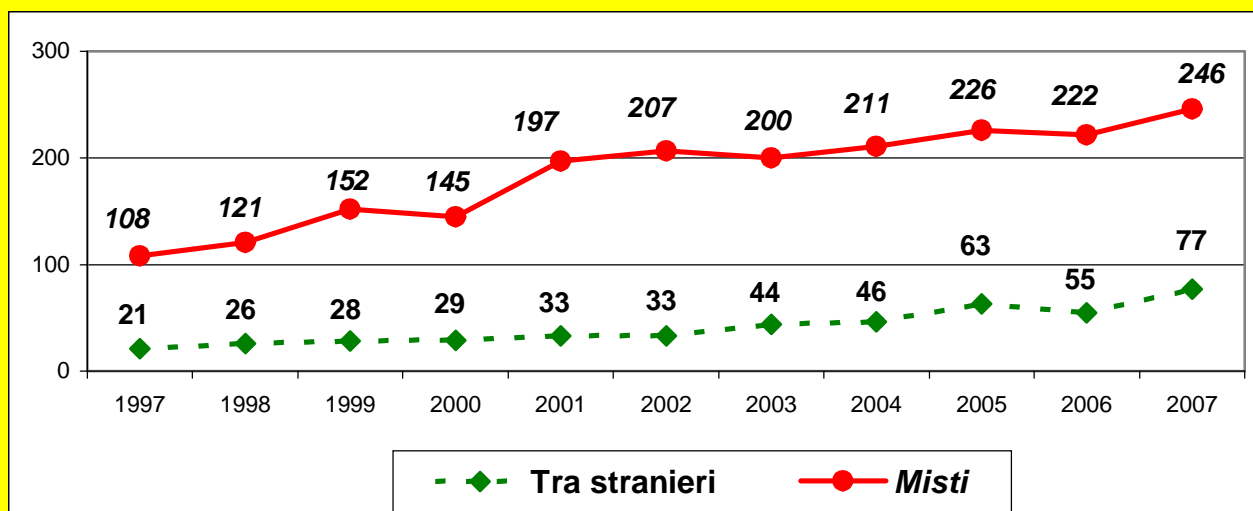
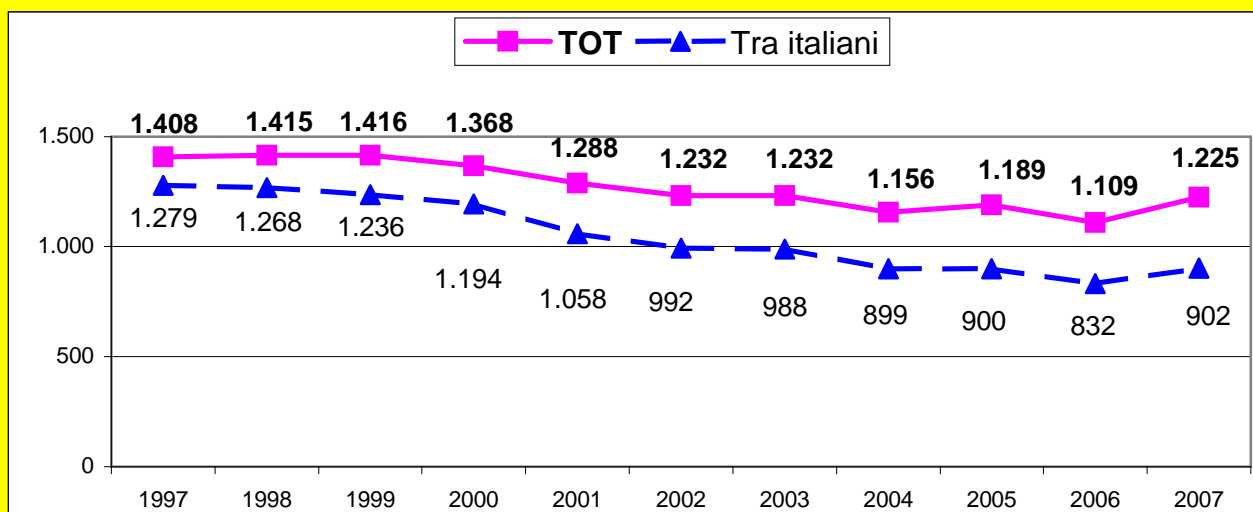
Le unioni tra stranieri sono più che triplicate in 10 anni e superano il 6% dei matrimoni totali (Tab. 19).

**Tab. 19 - Matrimoni celebrati a Bologna, serie storica**

Anno	Matrimoni						Matrimoni misti			
	TOT	Tra italiani	% su TOT	Tra stranieri	% su TOT	Misti	% su TOT	Marito straniero	Moglie straniera	% di mogli straniere
1997	1.408	1.279	90,8	21	1,5	108	7,7	29	79	73%
1998	1.415	1.268	89,6	26	1,8	121	8,6	38	83	69%
1999	1.416	1.236	87,3	28	2,0	152	10,7	46	106	70%
2000	1.368	1.194	87,3	29	2,1	145	10,6	46	99	68%
2001	1.288	1.058	82,1	33	2,6	197	15,3	48	149	76%
2002	1.232	992	80,5	33	2,7	207	16,8	67	140	68%
2003	1.232	988	80,2	44	3,6	200	16,2	59	141	71%
2004	1.156	899	77,8	46	4,0	211	18,3	61	150	71%
2005	1.189	900	75,7	63	5,3	226	19,0	74	152	67%
2006	1.109	832	75,0	55	5,0	222	20,0	78	144	65%
2007	1.225	902	73,6	77	6,3	246	20,1	89	157	64%

Fonte: Settore Programmazione, Controlli e Statistica - Comune di Bologna

**Graf. 20 - Matrimoni totali, fra italiani, misti e fra stranieri celebrati a Bologna, serie storica**



## Acquisizioni di cittadinanza italiana

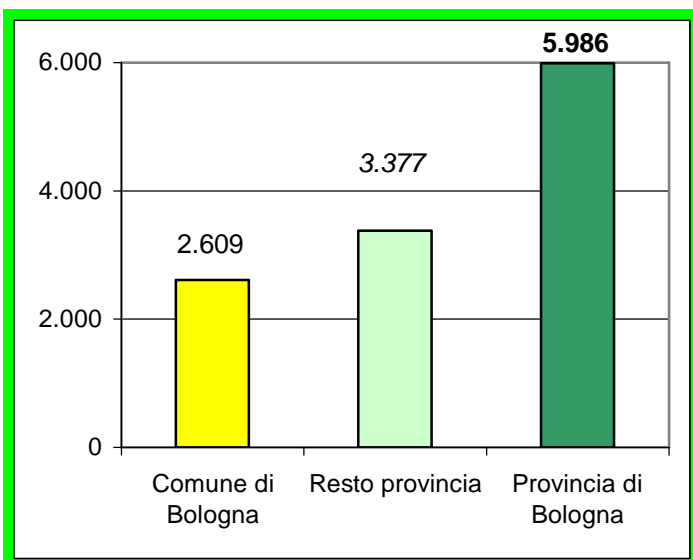
Un fattore interessante da analizzare è quello che riguarda le acquisizioni della cittadinanza italiana, che, in termini di movimenti anagrafici, fa incrementare il numero di italiani e allo stesso tempo diminuire quello degli stranieri (Tab. 20).

Nell'arco degli ultimi 10 anni, sono quasi **6 mila** le acquisizioni di cittadinanza italiana in provincia di Bologna, in maggior numero distribuite nel resto della provincia (Graf. 24).

La città concentra il 44% delle acquisizioni provinciali, in linea con la concentrazione di stranieri su tutta la provincia.

Il numero di acquisizioni è aumentato considerevolmente negli ultimi 3 anni rispetto al decennio precedente e i neo-cittadini italiani ormai superano il migliaio ogni anno in tutta la provincia (Graf. 25).

**Graf. 24 - Acquisizioni di cittadinanza italiana in provincia di Bologna, somma 1997-2007**



**Tab. 20 - Acquisizioni di cittadinanza italiana in provincia di Bologna, serie storica 1997-2007**

Anno	Comune di Bologna	Resto provincia	Provincia di Bologna
1997	117	139	256
1998	106	163	269
1999	146	173	319
2000	129	185	314
2001	141	169	310
2002	136	210	346
2003	132	268	400
2004	245	278	523
2005	383	599	982
2006	444	641	1.085
2007	630	552	1.182
<b>SOMMA</b>	<b>2.609</b>	<b>3.377</b>	<b>5.986</b>

Fonte: Anagrafi Comunali e Ufficio Statistica Provincia di Bologna (Modello P3-ISTAT)

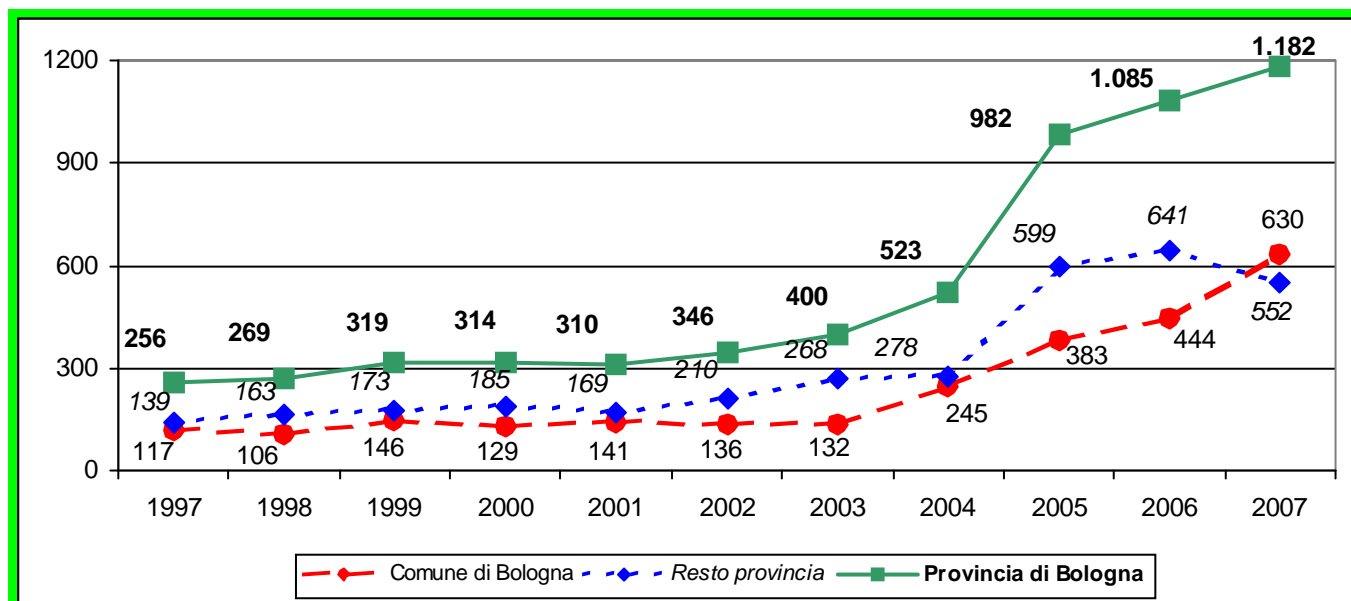
Elaborazioni: Osservatorio provinciale delle Immigrazioni

Nel 2007 la crescita è stata di +9% rispetto alle acquisizioni del 2006, dovuta soprattutto al notevole incremento registrato a Bologna (+42%), mentre nel resto della provincia si assiste ad un certo calo delle acquisizioni di cittadinanza (-14%).

Da notare come, per la prima volta negli ultimi 10 anni, il numero di acquisizioni sia superiore in città rispetto al resto della provincia.

Sono in maggioranza le donne straniere a diventare italiane, 690 le acquisizioni femminili nel 2007 vs. 492 dei maschi, pari al 58% in favore delle donne.

**Graf. 25 - Acquisizioni di cittadinanza italiana in provincia di Bologna, serie storica 1997-2007**



## Dati sul Comune di Bologna

Fonte: Settore Programmazione, Controlli e Statistica - Comune di Bologna

### Acquisizioni di cittadinanza italiana

A Bologna il numero di residenti alla fine del 2007 che hanno acquisito la cittadinanza italiana è pari a **2.524** persone. Sono in maggioranza donne (**56%**), pari a 1.417 vs. 1.107 uomini.

Si può notare come siano in numero leggermente inferiore alla somma delle acquisizioni avvenute negli ultimi 10 anni a Bologna (**Tab. 20**), in quanto, come tutti i residenti, possono essere soggetti a cancellazioni per vari motivi (*vedi pag. successiva*).

In particolare, può darsi che il diventare italiani favorisca la mobilità, soprattutto in ambito europeo, dei nuovi cittadini.

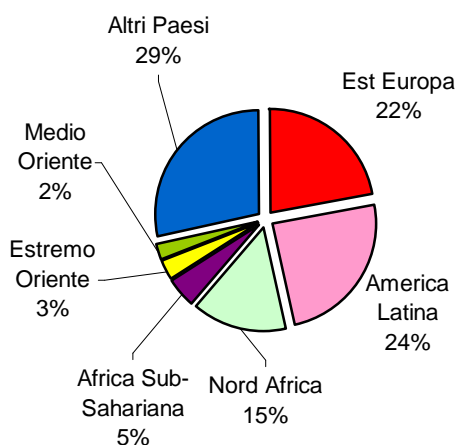
Riguardo alle provenienze (**Graf. 26**), si evidenzia che né il principale Paese di origine dei neo-italiani (il Brasile) e nemmeno il terzo (la Russia), sono tra i primi 15 Paesi con il maggior numero d'immigrati sotto le due torri.

Il percorso che porta all'acquisizione della cittadinanza italiana non è uguale per tutte le provenienze e le aree più rappresentate sono prima di tutto l'America Latina, di molto sovra-rappresentata in rapporto al numero di immigrati a Bologna, quindi l'Europa dell'Est.

Assieme queste due aree geografiche concentrano circa la metà dei nuovi cittadini italiani e riguarda principalmente la popolazione femminile.

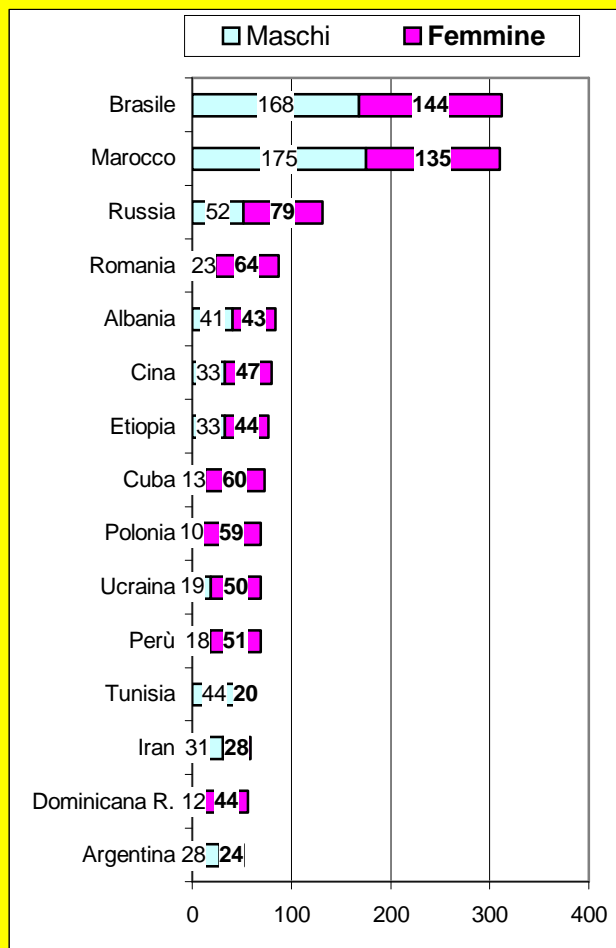
Per gli uomini invece l'area di provenienza principale è il Nord Africa (Marocco soprattutto, quindi Tunisia).

### Graf. 27 - Residenti a Bologna con cittadinanza italiana acquisita per area di provenienza, al 31-12-2007



*N.B. Le provenienze da Altri Paesi sono da distribuire anche tra le aree già indicate nella torta.*

### Graf. 26 - Residenti a Bologna con cittadinanza italiana acquisita per Paese di provenienza e genere, al 31-12-2007



Tra le aree asiatiche, praticamente assente il Subcontinente Indiano, sotto-rappresentato l'Estremo Oriente, in particolare per la poca presenza di filippini tra i nuovi italiani, mentre i cinesi sono in tutto 80 e a maggioranza femminile.

Meno marginale rispetto al numero di immigrati, il Medio Oriente, per la presenza di una sessantina di italiani di origine iraniana.

Per l'Africa Subsahariana spiccano Etiopia (77) ed Eritrea (43) tra i Paesi di provenienza dei nuovi italiani, come retaggio del passato coloniale.

Interessante notare come per il Brasile (come per l'Argentina) la maggioranza delle acquisizioni di cittadinanza riguarda gli uomini, al contrario di quasi tutti i Paesi dell'America Latina a netta maggioranza femminile; probabilmente per questi due Paesi si tratta in buona parte di discendenti di migranti italiani in Sud America.

## Movimenti anagrafici

La **Tab. 21** sintetizza i movimenti anagrafici dei residenti stranieri in provincia di Bologna nel 2007.

Gli iscritti, quasi 18 mila e in lieve maggioranza femminile (51%), superano le cancellazioni, a maggioranza maschile (53%), di quasi 10 mila unità.

La maggior parte degli iscritti è dovuta ad immigrazioni dall'estero, quasi 10 mila e in prevalenza donne, mentre 1/3 delle iscrizioni è dovuta a migrazioni interne, quasi 6 mila e soprattutto uomini; l'8% dei nuovi iscritti stranieri è dovuto alle nascite.

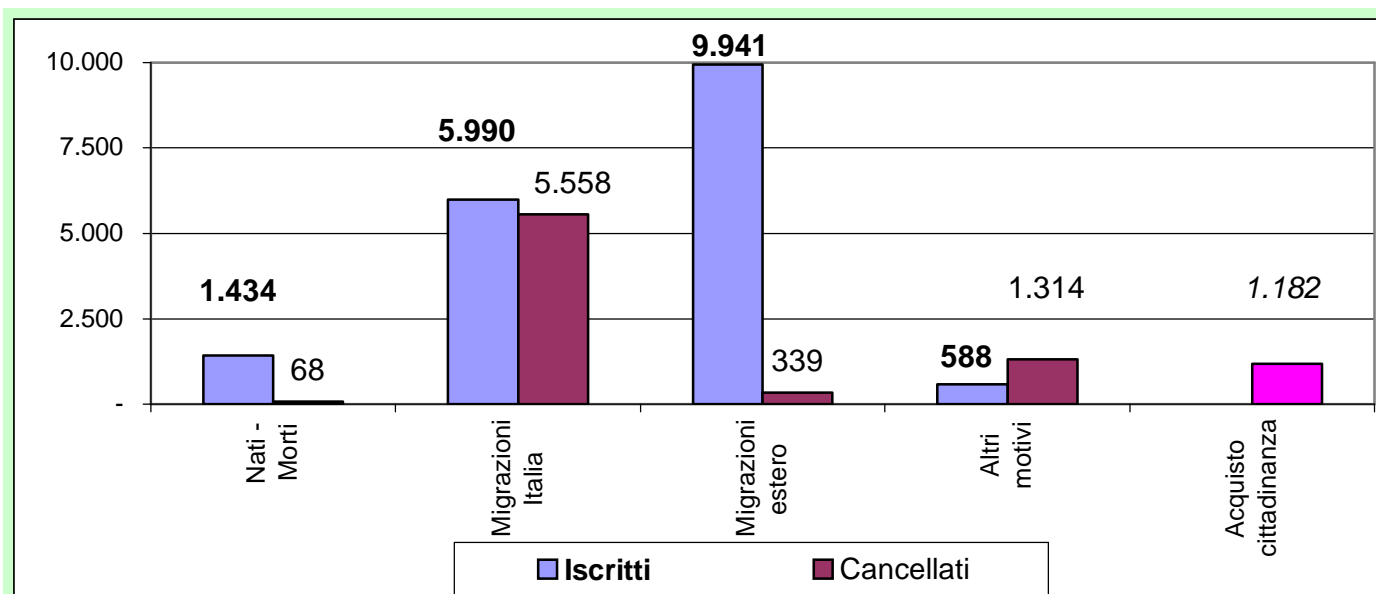
Tra le cancellazioni, la voce principale (i 2/3) riguarda la migrazione interna in Italia, che però non arriva a bilanciare l'immigrazione interna, vale a dire che sono di più (432) gli stranieri già sul suolo nazionale che si muovono verso la provincia di Bologna, piuttosto che quelli che si spostano dal territorio bolognese in altre parti d'Italia.

L'emigrazione per l'estero risulta, come consueto, una quota marginale (il 4%) delle cancellazioni, in quanto non avviene automaticamente come per le migrazioni interne e per questo bisogna far riferimento anche alla voce che riguarda le altre cancellazioni che comprendono motivi di irreperibilità o cancellazioni d'ufficio e che comprende una quota non irrilevante delle cancellazioni (il 16%), superiore anche alle acquisizioni di cittadinanza italiana (il 14% delle cancellazioni).

Al contrario delle acquisizioni di cittadinanza (42%) e dell'emigrazione per l'estero (46%), sono in prevalenza maschile l'emigrazione interna (53%) e soprattutto le altre cancellazioni (i 2/3).

Rimane marginale la quota di decessi di persone straniere residenti in provincia di Bologna (68 casi, l'1% delle cancellazioni), anche se in aumento rispetto all'anno precedente (+24%) e riguarda più che altro gli uomini (il 72% dei morti stranieri).

**Graf. 28 - Stranieri iscritti e cancellati in anagrafe in provincia di Bologna, per motivo nel 2007**



**Tab. 21 - Movimento residenti stranieri in provincia di Bologna per Zona, dal 1-1-2007 al 31-12-2007**

Zona	Stranieri 1-1-2007	Iscrizioni					Cancellazioni					Totale	
		Nati	Immigrati da Italia	Immigrati da estero	Altri iscritti	Totale iscritti	Morti	Emigrati in Italia	Emigrati estero	Acquisto cittadin.	Altri cancell.	Totale cancellati	Stranieri 31-12-2007
BOLOGNA	30.319	567	1.488	4.135	321	6.511	23	1.679	105	630	791	3.228	33.602
PIANURA OVEST	5.370	131	701	823	38	1.693	8	531	37	89	83	748	6.315
PIANURA EST	8.285	244	1.077	1.284	77	2.681	17	890	46	137	120	1.210	9.754
CASALECCHIO di R.	6.484	140	986	1.124	25	2.280	5	818	49	116	94	1.083	7.677
SAN LAZZARO di S.	3.924	75	534	599	38	1.246	6	527	34	65	102	734	4.436
PORRETTA T.	4.537	119	606	772	29	1.525	3	569	20	51	86	727	5.335
IMOLA	6.871	158	598	1.204	60	2.020	6	544	48	94	38	730	8.158
<b>Totale Provincia</b>	<b>65.785</b>	<b>1.434</b>	<b>5.990</b>	<b>9.941</b>	<b>588</b>	<b>17.956</b>	<b>68</b>	<b>5.558</b>	<b>339</b>	<b>1.182</b>	<b>1.314</b>	<b>8.460</b>	<b>75.277</b>

Fonte: Anagrafi Comunali e Ufficio Statistica Provincia di Bologna (Modello P3-ISTAT)

Elaborazioni: Osservatorio provinciale delle Immigrazioni



## Famiglie

Considerando come unità di riferimento la famiglia, in provincia di Bologna si contano 452.169 famiglie complessive nel 2007, più 678 convivenze.

La dimensione media delle famiglie distribuite sul territorio bolognese è di poco superiore alle 2 persone (2,1) e in città è addirittura inferiore (1,9).

In tutta la provincia (*N.B. manca il dato relativo al comune di Sant'Agata Bolognese*) le famiglie con almeno un componente straniero sono 38.257, pari all'8,5% delle famiglie complessive. Considerando solo le famiglie con intestatario straniero, il numero si riduce a 32.128, il 7,1% del totale delle famiglie.

In città il numero di famiglie con almeno uno straniero sono 19.302 e l'incidenza sul totale delle famiglie (194.708) sfiora il 10%, mentre le famiglie con capofamiglia straniero sono 17.362, pari all'8,9%. Le famiglie completamente straniere sono invece 16.625, equivalente all'8,5% delle famiglie totali bolognesi.

La tendenza urbana vede un continuo incremento del numero di persone sole, soprattutto donne (il 58%). In 5 anni i singles a Bologna sono passati da 80 mila a 92 mila. Se fino all'età di 50 anni i maschi sono in maggior numero tra i singles, è nelle età più avanzate che la solitudine si fa sempre più femminile. Sono più di 32 mila le persone sole con più di 65 anni a Bologna, oltre 21 mila quelle con più di 75 anni.

Tra gli stranieri residenti sotto le due torri il numero di singles nel 2007 ha superato quota 10 mila ed è raddoppiato rispetto al 2001. L'incidenza di stranieri tra i singles bolognesi sale quindi all'11,7%. Rispetto al 2006, quando a Bologna le famiglie con almeno uno straniero erano 17.500, è aumentato il numero di famiglie straniere in tutte le tipologie e per numero di componenti. A parte i singles, che in città rappresentano i 2/3 delle famiglie straniere e il 56% di quelle con almeno un membro straniero, la tipologia più frequente tra gli stranieri riguarda i coniugi con figli o altri membri (circa 1/4 delle famiglie con almeno un componente straniero e il 17% di quelle completamente straniere) e risultano pari al doppio di quelle formate da un solo genitore con figli e altri membri (Tab. 22 e 23).

In particolare sono un migliaio i genitori stranieri che vivono da soli con i figli a Bologna. Un po' di più invece sono le coppie senza figli sotto le due torri con almeno uno straniero (1.236), la metà delle quali sono rappresentate da coppie miste. Due mila sono le famiglie straniere con 2 componenti pari al 12% delle famiglie straniere a Bologna, in prevalenza genitore con figlio, piuttosto che coppie di stranieri senza figli. Il 10% delle famiglie straniere ha 3 componenti, l'8% ne ha 4 e il 5% ne ha 5 o più.

**Tab. 22 - Famiglie straniere nel comune di Bologna, per tipologia e numero di componenti nel 2007**

Comune di Bologna 2007	Numero di componenti						SOLO stranieri	
	1	2	3	4	5	6 e oltre	TOT	% per tipologia
Solo	10.866						10.866	65%
Coniugi		627					627	4%
Coniugi con figli o altri membri			1.036	1.076	467	258	2.837	17%
Genitore con figli o altri membri		730	446	184	53	36	1.449	9%
Altre tipologie familiari		649	123	50	19	5	846	5%
<b>Totale famiglie</b>	<b>10.866</b>	<b>2.006</b>	<b>1.605</b>	<b>1.310</b>	<b>539</b>	<b>299</b>	<b>16.625</b>	<b>100%</b>
<b>% per numero di componenti</b>	<b>65%</b>	<b>12%</b>	<b>10%</b>	<b>8%</b>	<b>3%</b>	<b>2%</b>	<b>100%</b>	

**Tab. 23 - Famiglie con almeno uno straniero nel comune di Bologna, per tipologia e numero di componenti nel 2007**

Comune di Bologna 2007	Numero di componenti						Almeno uno straniero	
	1	2	3	4	5	6 e oltre	TOT	% per tipologia
Solo	10.866						10.866	56%
Coniugi		1.236					1.236	6%
Coniugi con figli o altri membri			1.520	1.469	606	357	3.952	20%
Genitore con figli o altri membri		896	718	288	86	57	2.045	11%
Altre tipologie familiari		950	160	60	24	9	1.203	6%
<b>Totale famiglie</b>	<b>10.866</b>	<b>3.082</b>	<b>2.398</b>	<b>1.817</b>	<b>716</b>	<b>423</b>	<b>19.302</b>	<b>100%</b>
<b>% per numero di componenti</b>	<b>56%</b>	<b>16%</b>	<b>12%</b>	<b>9%</b>	<b>4%</b>	<b>2%</b>	<b>100%</b>	

Fonte: Settore Programmazione, Controlli e Statistica - Comune di Bologna

# Appendice statistica

Tab. 24 - Stranieri residenti in comune e provincia di Bologna per area di provenienza, al 31-12-2007

## Comune di Bologna

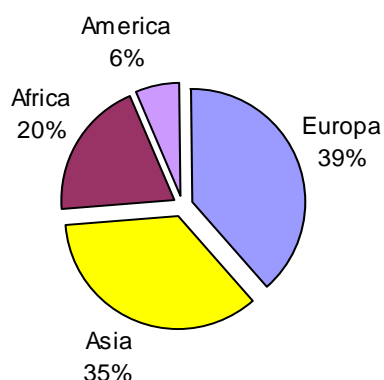
2007	N.	%
PSA	2.081	6,2%
PVS	31.521	93,8%

Percentuale di cittadini provenienti da Paesi in Via di Sviluppo sul totale della popolazione residente in **comune** di Bologna:  
**8,5%**

2007	N.	%
UE a 27	6.036	18,0%
Extra UE	27.566	82,0%

Continenti	M	F	TOT
Europa	4.834	8.074	12.908
Asia	6.720	5.119	11.839
Africa	3.854	2.823	6.677
America	839	1.317	2.156
Oceania	4	10	14
Apolide	6	2	8
<b>TOT stranieri</b>	<b>16.257</b>	<b>17.345</b>	<b>33.602</b>

## Comune di Bologna 2007



## Provincia di Bologna

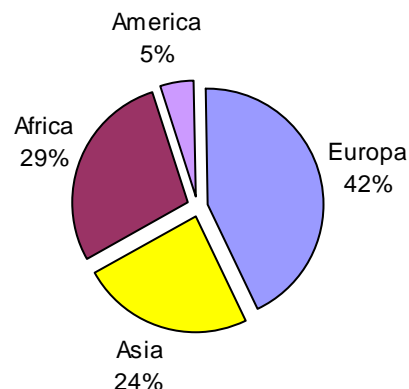
2007	N.	%
PSA	3.644	4,8%
PVS	71.633	95,2%

Percentuale di cittadini provenienti da Paesi in Via di Sviluppo sul totale della popolazione residente in **provincia** di Bologna:  
**7,4%**

2007	N.	%
UE a 27	16.469	21,9%
Extra-UE	58.808	78,1%

Continenti	M	F	TOT
Europa	13.254	18.950	32.204
Asia	10.063	7.659	17.722
Africa	12.406	9.375	21.781
America	1.278	2.258	3.536
Oceania	7	16	23
Apolide	8	3	11
<b>TOT stranieri</b>	<b>37.016</b>	<b>38.261</b>	<b>75.277</b>

## Provincia di Bologna 2007



Fonte: Settore Programmazione, Controlli e Statistica del Comune di Bologna  
Elaborazioni: Osservatorio provinciale delle Immigrazioni

Fonte: Anagrafi Comunali e Ufficio Statistica - Provincia di Bologna (Modello P3 - ISTAT)  
Elaborazioni: Osservatorio provinciale delle Immigrazioni

## Legenda Macro-aree geografiche per i Paesi del mondo (192)

### PSA - Paesi a Sviluppo Avanzato (31 + Italia):

#### Paesi UE (17), oltre all'Italia:

Austria, Belgio, Cipro, Danimarca, Finlandia, Francia, Germania, Grecia, Irlanda, Lussemburgo, Malta, Paesi Bassi, Portogallo, Regno Unito, Spagna, Svezia;

#### Altri Paesi Europei (8):

Andorra, Islanda, Liechtenstein, Monaco, Norvegia, San Marino, Santa Sede, Svizzera;

**Asia (2):** Israele, Giappone;

**Nord America (2):** Canada, Stati Uniti;

**Oceania (2):** Australia, Nuova Zelanda.

### PVS - Paesi in Via di Sviluppo (161):

#### EUROPA

#### Nuovi UE (8+2): Paesi nuovi entrati nell'UE nel 2004 e nel 2007, esclusi Cipro e Malta (PSA):

Bulgaria, Estonia, Lettonia, Lituania, Polonia, Rep. Ceca, Romania, Slovacchia, Slovenia, Ungheria;

#### Europa dell'Est (10):

Albania, Bielorussia, Bosnia-Erzegovina, Croazia, Macedonia, Moldavia, Russia, Serbia-Montenegro\*, Turchia, Ucraina.

(\* nel 2006 il Montenegro ha dichiarato l'indipendenza dalla Serbia; nel 2007 è la volta del Kosovo)

#### AFRICA

#### Nord Africa (5):

Algeria, Egitto, Libia, Marocco, Tunisia;

#### Africa Subsahariana (48):

Angola, Benin, Botswana, Burkina Faso, Burundi, Camerun, Capo Verde, Centrafricana Rep., Ciad, Comore, Congo, Congo Rep. Dem., Costa d'Avorio, Eritrea, Etiopia, Gabon, Gambia, Ghana, Gibuti, Guinea, Guinea Bissau, Guinea Equatoriale, Kenya, Lesotho, Liberia, Madagascar, Malawi, Mali, Mauritania, Maurizio, Mozambico, Namibia, Niger, Nigeria, Ruanda, Sao Tomè & Principe, Seychelles, Senegal, Sierra Leone, Somalia, Sudafricana Rep., Sudan, Swaziland, Tanzania, Togo, Uganda, Zambia, Zimbabwe.

#### ASIA

#### Medio Oriente (22), escluso Israele (PSA):

Afghanistan, Arabia Saudita, Armenia, Azerbaigian, Bahrein, Emirati Arabi Uniti, Georgia, Giordania, Iran, Iraq, Kazakistan, Kirghizistan, Kuwait, Libano, Oman, Palestina, Qatar, Siria, Tagikistan, Turkmenistan, Uzbekistan, Yemen;

#### Subcontinente Indiano (7):

Bangladesh, Bhutan, India, Maldive, Nepal, Pakistan, Sri Lanka;

#### Estremo Oriente (16), escluso Giappone (PSA):

Brunei, Cambogia, Cina, Corea Nord, Corea Sud, Filippine, Indonesia, Laos, Malaysia, Mongolia, Myanmar (ex Birmania), Singapore, Taiwan, Thailandia, Timor Est, Vietnam.

#### AMERICA

#### America Latina (33):

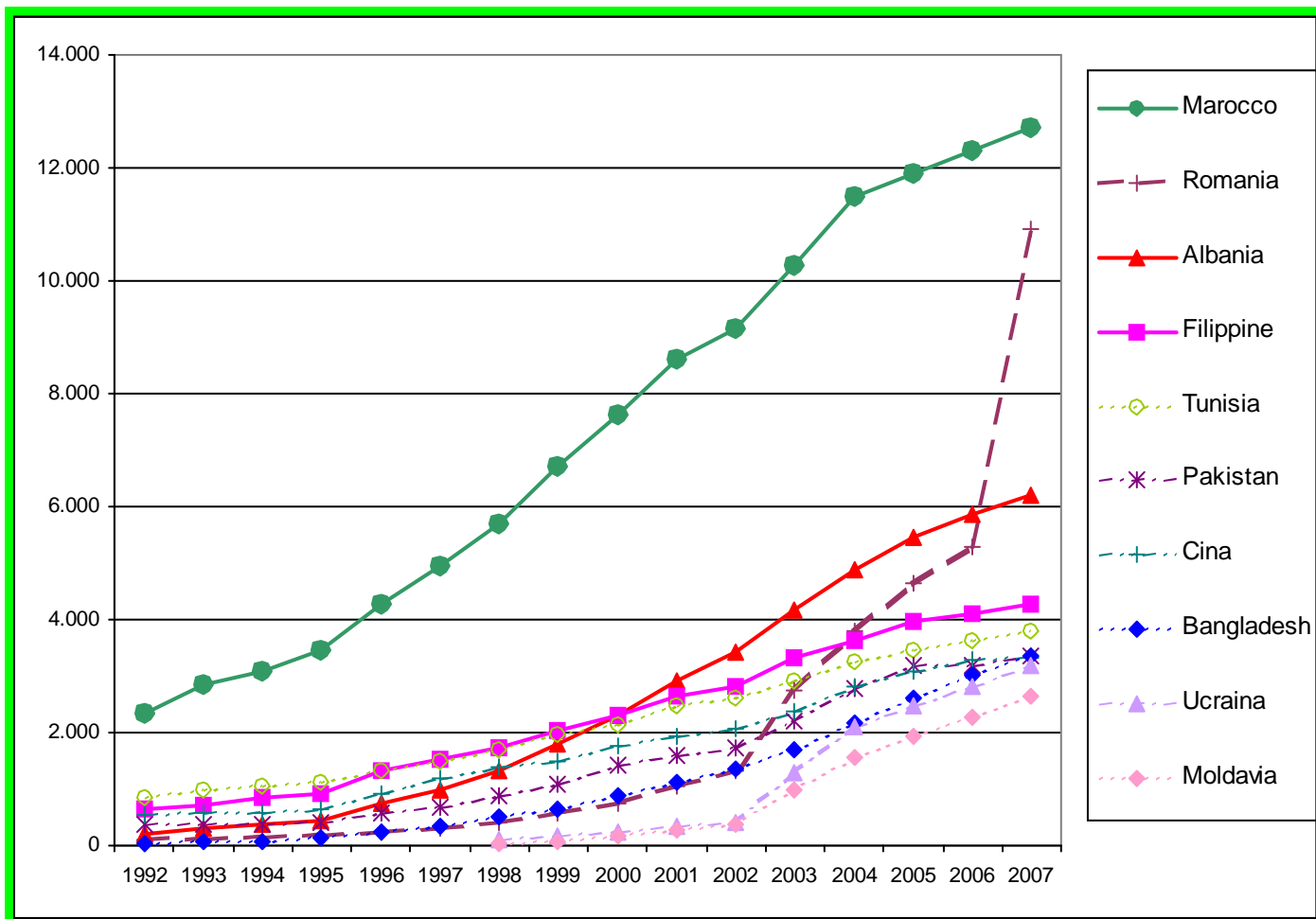
Antigua & Barbuda, Argentina, Bahamas, Barbados, Belize, Bolivia, Brasile, Cile, Colombia, Costa Rica, Cuba, Dominica, Dominicana Rep., Ecuador, El Salvador, Giamaica, Grenada, Guatemala, Guyana, Haiti, Honduras, Messico, Nicaragua, Panama, Paraguay, Perù, S. Lucia, S. Kitts & Nevis, S. Vincent & Grenadine, Suriname, Trinidad & Tobago, Uruguay, Venezuela.

#### OCEANIA

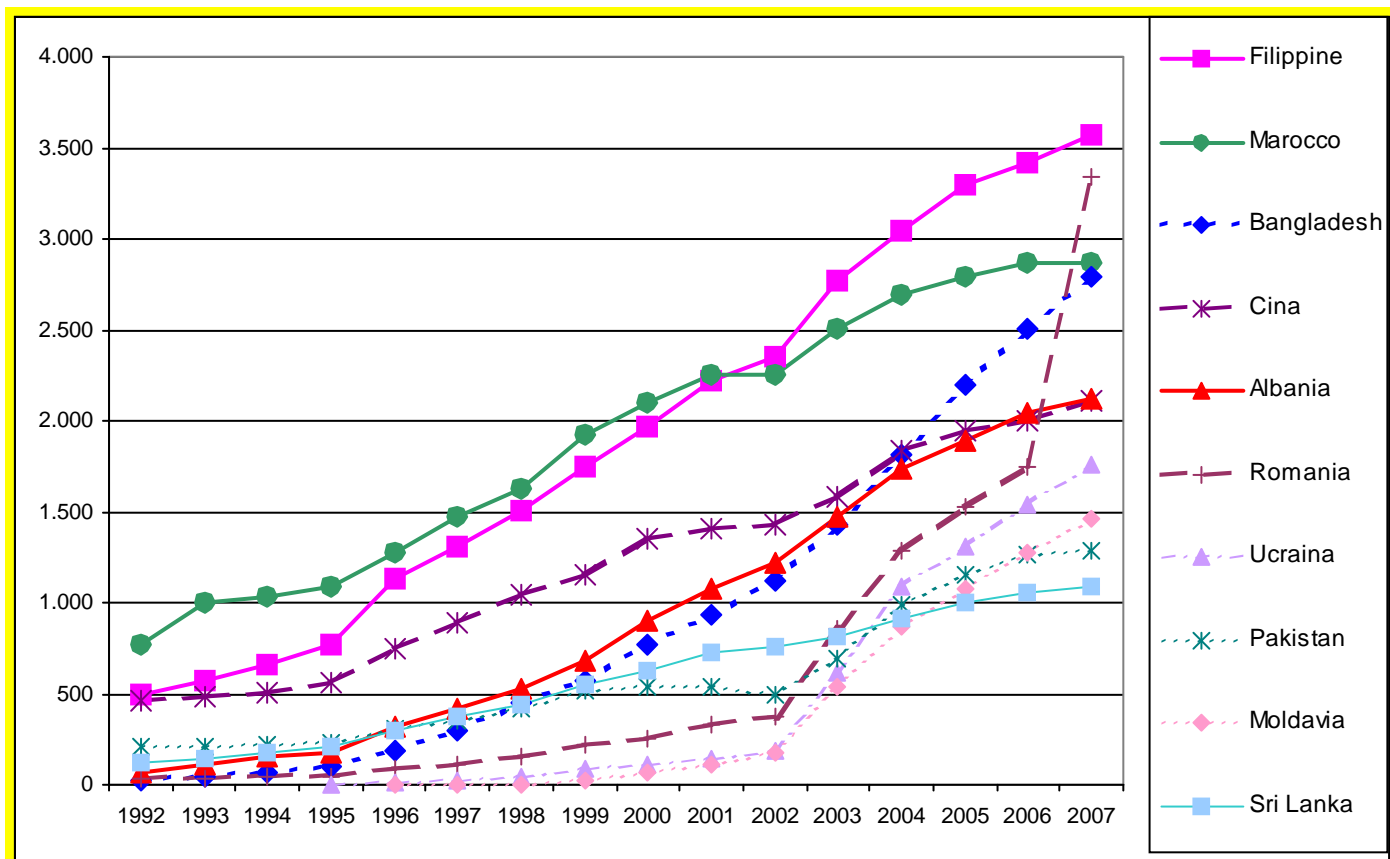
#### Oceania (10), esclusi Australia e Nuova Zelanda (PSA):

Fiji, Kiribati, Marshall, Micronesia, Nauru, Palau, Papua Nuova Guinea, Salomone, Samoa, Tonga, Tuvalu, Vanuatu.

**Tab. 25 - Stranieri residenti in provincia di Bologna, prime 10 cittadinanze, serie storica 1992-2007**



**Tab. 26 - Stranieri residenti in comune di Bologna, prime 10 cittadinanze, serie storica 1992-2007**



**Tab. 27 - Stranieri residenti in provincia di Bologna per comune, serie storica 1992-2007**

Comuni	1992	1993	1994	1995	1996	1997	1998	1999	2000	2001	2002	2003	2004	2005	2006	2007
Anzola dell'Emilia	68	94	121	129	164	201	230	257	335	402	449	554	681	787	884	981
Argelato	49	54	67	92	113	123	144	175	214	269	312	349	411	445	471	557
Baricella	32	50	53	52	71	91	111	143	168	219	241	305	364	405	425	499
Bazzano	53	75	132	133	146	169	193	261	302	366	412	518	593	649	699	784
Bentivoglio	54	55	47	46	60	69	81	114	125	142	151	179	189	221	239	287
Bologna	5.797	6.144	6.833	7.576	9.533	10.979	12.490	14.439	16.190	17.670	17.807	21.413	25.385	28.112	30.319	33.602
Borgo Tossignano	17	28	36	53	77	91	111	129	129	162	225	286	327	347	334	367
Budrio	154	157	161	194	259	291	333	370	413	496	558	690	845	926	941	1.106
Calderara di Reno	272	267	253	253	296	327	351	361	404	496	530	587	658	710	738	814
Camugnano	22	20	35	33	49	60	72	86	95	82	91	104	108	106	110	102
Casalecchio di Reno	305	357	451	487	586	613	658	758	917	1.086	1.252	1.414	1.662	1.957	2.033	2.476
Casalfiumanese	15	18	14	17	20	23	29	42	55	58	67	101	138	144	155	197
Castel d'Aiano	3	13	11	8	20	25	39	50	56	57	88	87	129	133	125	150
Castel del Rio	3	0	2	4	8	16	35	53	76	98	89	103	131	146	139	136
Castel di Casio	104	99	108	109	112	104	110	133	157	172	181	201	186	182	175	190
Castel Guelfo di Bologna	22	39	50	48	56	60	72	102	124	140	160	183	231	218	222	252
Castello d'Argile	9	0	0	19	42	52	77	102	104	145	180	240	300	355	385	441
Castello di Serravalle	81	110	117	120	146	176	199	215	235	278	305	361	423	415	414	451
Castel Maggiore	174	193	198	191	245	290	316	333	363	428	457	554	659	727	722	885
Castel San Pietro Terme	216	235	244	249	287	338	377	461	486	549	576	666	807	918	1.015	1.114
Castenaso	81	115	108	119	135	141	152	170	186	192	247	318	361	408	455	541
Castiglione dei Pepoli	48	56	54	66	84	89	124	150	189	217	259	352	374	384	384	494
Crespellano	117	125	125	154	198	231	247	295	329	378	397	496	546	616	655	806
Crevalcore	103	116	133	170	236	279	324	394	497	609	738	939	1.164	1.297	1.419	1.674
Dozza	43	54	72	72	80	89	106	117	156	176	203	257	323	384	380	470
Fontanelice	14	13	14	19	40	53	60	89	113	136	157	157	164	145	129	161
Gaggio Montano	56	73	79	80	107	133	169	204	233	287	303	301	348	357	387	462
Calliera	35	54	45	70	83	80	80	96	151	215	306	418	500	589	614	712
Granagione	18	40	58	61	75	92	104	123	122	123	120	157	176	158	179	186
Granarolo dell'Emilia	129	144	150	118	143	168	188	204	199	245	246	287	317	342	389	532
Grizzana Morandi	41	75	93	126	161	163	208	269	295	311	317	381	443	481	487	511
Imola	425	531	591	691	785	932	1.063	1.255	1.479	1.707	1.828	2.142	2.606	3.062	3.407	4.082
Lizzano in Belvedere	20	33	37	40	34	23	21	32	30	44	50	75	82	93	88	135
Loiano	44	56	66	94	128	176	242	247	287	355	401	468	518	488	489	463
Malalbergo	20	24	75	91	80	83	87	99	131	183	244	332	380	419	436	519
Marzabotto	62	79	85	93	136	163	187	224	281	337	363	444	500	555	626	738
Medicina	92	107	156	145	190	190	235	263	320	361	467	543	678	778	824	1.009
Minerbio	76	67	75	78	82	94	101	126	158	191	210	258	329	351	409	456
Molinella	39	53	56	83	118	168	210	272	327	410	549	731	864	903	995	1.182
Monghidoro	57	69	83	90	124	166	274	352	421	449	387	446	487	481	459	460
Monterenzio	41	36	41	63	85	92	103	145	173	213	195	261	306	326	369	447
Monte San Pietro	91	86	104	103	156	195	228	275	336	375	371	459	490	495	523	616
Monteveglia	79	82	88	107	126	150	142	146	156	190	225	253	301	331	374	424
Monzuno	62	90	99	126	133	131	145	165	188	265	303	401	451	462	473	613
Mordano	25	28	39	38	50	70	85	86	96	140	168	219	262	253	266	370
Ozzano dell'Emilia	102	114	102	108	123	123	115	147	217	281	311	425	501	496	480	552
Pianoro	161	161	157	189	251	256	303	348	387	465	499	580	654	729	785	982
Pieve di Cento	49	53	73	110	127	136	161	229	239	278	306	343	423	479	490	535
Porretta Terme	99	106	124	144	160	163	186	210	226	246	268	307	350	362	340	404
Sala Bolognese	57	49	57	62	77	89	107	123	141	155	184	238	274	296	335	386
San Benedetto Val di Sambro	43	60	39	46	58	69	88	130	156	193	202	245	265	270	299	338
San Giorgio di Piano	128	131	104	100	103	86	108	147	173	215	238	326	386	426	454	552
San Giovanni in Persiceto	199	237	251	275	324	353	401	485	585	673	727	894	1.020	1.217	1.371	1.692
San Lazzaro di Savena	272	284	318	339	410	464	540	598	707	842	794	1.023	1.168	1.278	1.342	1.532
San Pietro in Casale	38	50	65	80	110	120	166	194	295	379	440	568	688	792	860	950
Sant'Agata Bolognese	53	67	70	77	97	127	175	189	231	277	304	384	466	562	623	768
Sasso Marconi	149	151	220	258	291	325	342	384	448	491	495	617	645	676	676	814
Savigno	28	45	67	89	120	122	114	122	126	116	125	144	195	226	199	243
Vergato	47	61	68	89	145	219	292	370	422	501	574	719	835	866	864	1.012
Zola Predosa	224	231	230	258	312	343	378	423	478	545	534	665	770	832	911	1.063
<b>Provincia di Bologna</b>	<b>10.917</b>	<b>12.014</b>	<b>13.404</b>	<b>14.934</b>	<b>18.567</b>	<b>21.244</b>	<b>24.389</b>	<b>28.481</b>	<b>32.632</b>	<b>37.081</b>	<b>39.186</b>	<b>47.468</b>	<b>55.837</b>	<b>61.568</b>	<b>65.790</b>	<b>75.277</b>

Comune di Bologna 2007					
141	Cittadinanze	TOT	M	F	variaz. % 2006-2007
1	Filippine	3.571	1.605	1.966	4,3
2	Romania	3.340	1.406	1.934	90,7
3	Marocco	2.867	1.629	1.238	-0,1
4	Bangladesh	2.796	1.812	984	11,6
5	Albania	2.120	1.137	983	3,9
6	Cina Rep. Pop.	2.105	1.051	1.054	5,5
7	Ucraina	1.760	275	1.485	14,8
8	Moldavia	1.464	464	1.000	14,7
9	Pakistan	1.281	1.055	226	1,1
10	Sri Lanka	1.086	644	442	2,5
11	Tunisia	986	695	291	3,8
12	Serbia-Montenegro	921	478	443	0,4
13	Polonia	844	161	683	19,0
14	Perù	738	300	438	2,4
15	Eritrea	697	341	356	18,1
16	Brasile	389	157	232	39,4
17	Egitto	352	274	78	10,7
18	India	340	205	135	4,0
19	Grecia	305	174	131	-3,5
20	Senegal	305	233	72	-1,3
21	Francia	304	115	189	5,6
22	Nigeria	268	94	174	8,5
23	Ecuador	242	104	138	4,8
24	Germania	241	95	146	5,2
25	Regno Unito	230	104	126	-
26	Russia	212	35	177	-0,5
27	Camerun	207	124	83	6,7
28	Spagna	204	52	152	3,6
29	Etiopia	198	73	125	4,2
30	Iran	190	111	79	-3,1
31	Stati Uniti	190	84	106	0,5
32	Bulgaria	147	43	104	59,8
33	Cuba	135	31	104	-4,3
34	Croazia	122	41	81	-6,2
35	Capo Verde	120	42	78	14,3
36	Algeria	108	92	16	-4,4
37	Somalia	97	22	75	-4,9
38	Costa d'Avorio	96	37	59	3,2
39	Giappone	95	23	72	-5,0
40	Colombia	93	41	52	17,7
41	Dominicana Rep.	89	28	61	-5,3
42	Argentina	88	30	58	-5,4
43	Israele	81	51	30	-4,7
44	Paesi Bassi	77	37	40	30,5
45	Ghana	67	45	22	-
46	Bosnia-Erzegovina	64	33	31	-20,0
47	Maurizio	61	27	34	-4,7
48	Bielorussia	51	5	46	18,6
49	Svizzera	51	29	22	6,3
50	Congo	48	25	23	-
51	Austria	47	10	37	27,0
52	Belgio	47	21	26	20,5
53	Libano	47	42	5	2,2
54	Giordania	46	32	14	7,0
55	Thailandia	42	5	37	-
56	Macedonia	39	18	21	-4,9
57	Messico	38	10	28	-5,0
58	Svezia	36	12	24	-7,7
59	Portogallo	35	15	20	-14,6
60	Cile	35	15	20	-10,3
61	Paraguay	35	8	27	20,7
62	Ungheria	34	4	30	25,9
63	Siria	33	20	13	-5,7
64	Ceca Rep.	32	4	28	-8,6
65	Angola	32	18	14	28,0
66	Canada	32	10	22	-3,0
67	Congo Rep. Dem.	30	13	17	76,5
68	San Marino	29	14	15	-14,7
69	Turchia	27	14	13	-6,9
70	Irlanda	25	12	13	-
71	Altri Paesi	438	191	247	4,8
141	TOT 141 Paesi	33.602	16.257	17.345	10,8

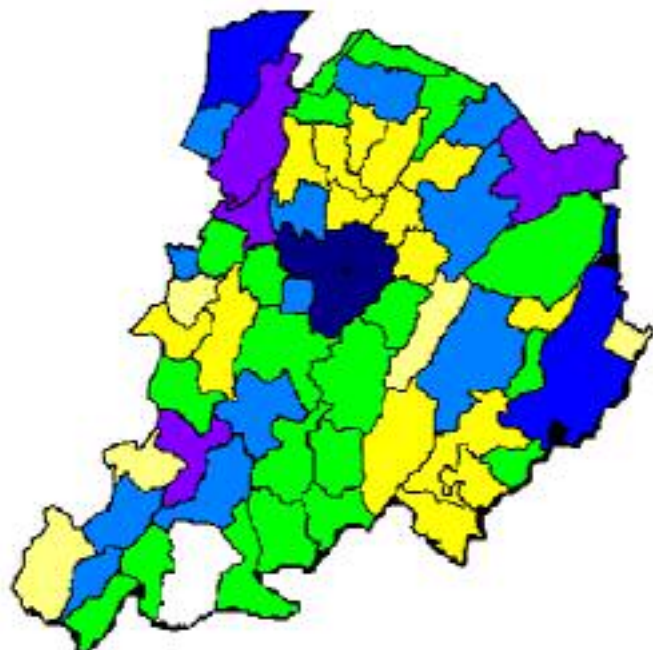
Provincia di Bologna 2007					
154	Cittadinanze	TOT	M	F	variaz. % 2006-2007
1	Marocco	12.696	7.080	5.616	3,3
2	Romania	10.909	5.042	5.867	106,1
3	Albania	6.206	3.385	2.821	5,9
4	Filippine	4.280	1.938	2.342	4,0
5	Tunisia	3.803	2.448	1.355	4,7
6	Cina Rep. Pop.	3.359	1.718	1.641	4,6
7	Bangladesh	3.354	2.148	1.206	11,5
8	Pakistan	3.323	2.395	928	1,3
9	Ucraina	3.175	525	2.650	12,8
10	Moldova	2.662	847	1.815	16,4
11	Polonia	2.007	447	1.560	31,7
12	Sri Lanka	1.522	899	623	4,1
13	Serbia-Montenegro	1.440	742	698	4,7
14	Perù	923	367	556	3,1
15	Eritrea	788	379	409	16,4
16	India	679	400	279	9,3
17	Nigeria	673	271	402	7,2
18	Macedonia	651	343	308	15,8
19	Senegal	644	489	155	2,5
20	Egitto	637	468	169	7,4
21	Brasile	623	204	419	28,7
22	Francia	559	216	343	7,3
23	Germania	490	181	309	8,6
24	Russia	457	71	386	5,3
25	Regno Unito	442	194	248	2,6
26	Ghana	424	232	192	2,7
27	Grecia	377	222	155	-
28	Camerun	363	205	158	14,9
29	Cuba	359	77	282	-0,3
30	Spagna	338	76	262	3,0
31	Croazia	333	145	188	-4,0
32	Turchia	332	187	145	2,5
33	Bulgaria	328	105	223	65,7
34	Iran	324	184	140	0,6
35	Stati Uniti	323	147	176	0,9
36	Ecuador	320	136	184	7,4
37	Algeria	263	183	80	-0,4
38	Etiopia	236	83	153	5,4
39	Argentina	209	76	133	-7,1
40	Dominicana Rep.	204	67	137	-6,0
41	Costa d'Avorio	201	82	119	4,1
42	Bosnia-Erzegovina	188	91	97	-11,3
43	Colombia	184	77	107	6,4
44	Paesi Bassi	165	77	88	7,1
45	Capo Verde	152	53	99	2,7
46	Giappone	148	37	111	-3,9
47	Thailandia	138	15	123	8,7
48	Congo Rep. Dem.	137	70	67	20,2
49	Somalia	130	32	98	-11,0
50	Israele	126	73	53	-8,7
51	Congo	125	70	55	-
52	Bielorussia	121	15	106	23,5
53	Angola	118	65	53	7,3
54	Slovacchia	112	46	66	-39,8
55	Svizzera	103	58	45	9,6
56	Austria	99	24	75	22,2
57	Mauritius	97	46	51	-
58	Ungheria	94	23	71	19,0
59	Ceca Rep.	89	16	73	-
60	Siria	88	47	41	-6,4
61	Giordania	87	52	35	1,2
62	Belgio	85	39	46	28,8
63	Svezia	82	25	57	-3,5
64	Cile	79	33	46	-2,5
65	Libano	72	58	14	-
66	Venezuela	64	18	46	-1,5
67	Portogallo	63	24	39	5,0
68	Messico	62	15	47	-3,1
69	Sudan	51	28	23	-1,9
70	Irlanda	44	16	28	-
84	Altri Paesi	938	369	569	11,4
154	TOT 154 Paesi	75.277	37.016	38.261	14,4

**Tab. 29 - Prime 10 cittadinanze residenti in provincia di Bologna, per comune al 31-12-2007**

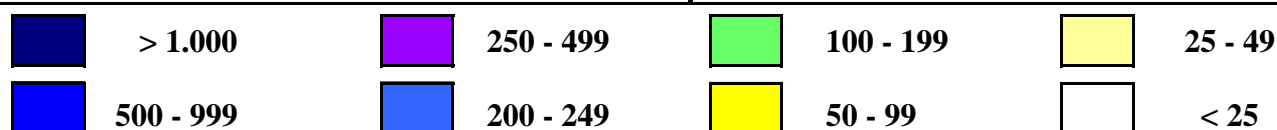
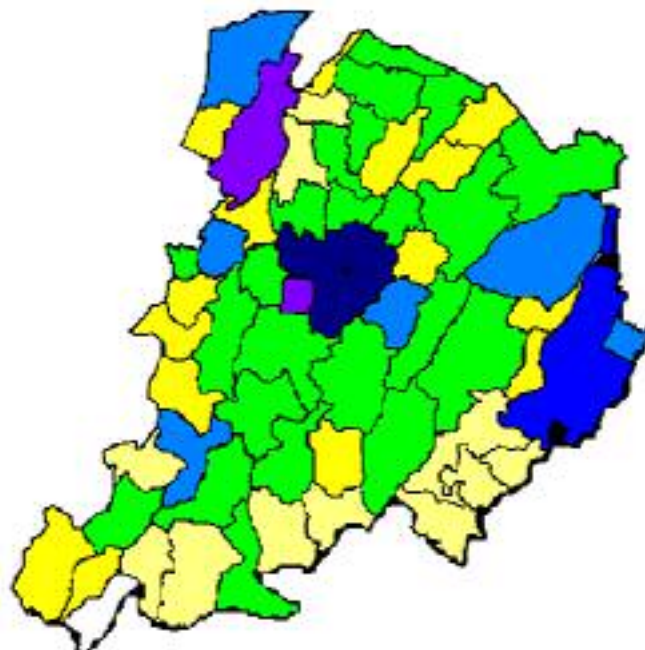
Prime 10 cittadinanze e Provincia di Bologna Comuni	TOT stranieri	Marocco	Romania	Albania	Filippine	Tunisia	Cina	Bangladesh	Pakistan	Ucraina	Moldavia
Anzola dell'Emilia	981	303	106	103	18	69	17	20	26	26	34
Argelato	557	99	104	78	7	20	55	9	31	28	25
Baricella	499	213	81	25	5	19	10	5	18	12	10
Bazzano	784	203	104	127	4	41	12	1	4	10	11
Bentivoglio	287	64	62	25	0	37	1	4	2	6	7
Bologna	33.602	2.867	3.340	2.120	3.571	986	2.105	2.796	1.281	1.760	1.464
Borgo Tossignano	367	176	36	83	2	18	0	0	6	4	5
Budrio	1.106	219	188	70	9	109	39	24	59	52	61
Calderara di Reno	814	241	72	37	6	61	32	9	116	29	26
Camugnano	102	15	33	0	0	4	0	0	0	4	5
Casalecchio di Reno	2.476	220	480	256	270	94	101	69	69	105	130
Casal Fiumanese	197	74	45	9	0	13	1	0	0	11	9
Castel d'Aiano	150	27	48	9	1	5	16	0	0	3	5
Castel del Rio	136	87	26	3	1	0	0	0	0	2	1
Castel di Casio	190	104	25	15	0	2	0	0	0	2	0
Castel Guelfo di Bologna	252	76	51	23	1	8	8	0	7	3	1
Castello d'Argile	441	109	46	52	3	51	14	0	42	9	8
Castello di Serravalle	451	139	66	34	10	56	7	0	0	10	7
Castel Maggiore	885	96	122	42	10	37	124	31	21	44	16
Castel San Pietro Terme	1.114	244	158	104	2	107	25	13	84	62	27
Castenaso	541	72	92	47	21	41	31	11	16	37	31
Castiglione dei Pepoli	494	113	169	54	0	11	1	3	36	19	4
Crespellano	806	188	213	89	6	62	21	1	4	26	15
Crevalcore	1.674	630	210	53	19	92	127	5	213	14	31
Dozza	470	102	78	12	1	55	23	4	36	18	9
Fontanelice	161	60	34	27	0	14	0	0	0	6	1
Gaggio Montano	462	224	107	31	2	10	0	0	1	16	2
Galliera	712	189	110	68	0	94	8	7	117	17	7
Granaglione	186	136	23	1	0	6	1	0	0	1	5
Granarolo	532	86	107	73	6	4	27	4	17	21	13
Grizzana Morandi	511	202	102	28	0	37	1	0	9	12	5
Imola	4.082	835	815	673	14	296	71	6	76	153	93
Lizzano in Belvedere	135	29	70	0	1	0	1	0	0	2	4
Loiano	463	176	55	44	0	48	1	3	32	11	23
Malalbergo	519	133	108	29	0	19	9	0	69	35	13
Marzabotto	738	250	117	115	0	43	22	13	4	20	18
Medicina	1.009	185	237	64	10	89	29	40	90	34	17
Minerbio	456	78	95	51	6	22	24	0	12	16	20
Molinella	1.182	323	145	75	5	54	23	16	223	48	26
Monghidoro	460	126	39	12	0	42	0	0	91	12	5
Monterenzio	447	74	161	36	0	26	0	4	16	11	35
Monte San Pietro	616	82	134	134	21	20	8	2	0	12	13
Monteveglia	424	47	65	94	5	17	11	0	1	8	8
Monzuno	613	155	145	43	1	75	4	1	3	18	9
Mordano	370	25	201	66	0	21	3	0	0	8	0
Ozzano dell'Emilia	552	45	102	69	7	22	8	6	27	21	11
Pianoro	982	142	199	87	36	64	7	54	14	55	35
Pieve di Cento	535	145	50	86	0	96	41	0	27	14	6
Porretta Terme	404	249	60	37	1	7	1	0	0	4	0
Sala Bolognese	386	92	39	63	9	49	4	4	4	14	4
San Benedetto Val di Sambro	338	109	49	36	0	15	1	0	5	7	18
San Giorgio di Piano	552	95	110	37	2	21	43	32	44	37	25
San Giovanni in Persiceto	1.692	403	324	69	8	139	94	0	147	55	62
San Lazzaro di Savena	1.532	125	248	161	66	29	23	112	46	100	105
San Pietro in Casale	950	228	140	111	9	102	54	21	83	35	16
Sant'Agata Bolognese	768	203	76	32	3	111	24	0	43	15	26
Sasso Marconi	814	118	169	68	26	83	6	10	7	25	28
Savigno	243	72	89	35	3	3	0	0	2	6	0
Vergato	1.012	423	238	86	2	75	2	0	24	5	19
Zola Predosa	1.063	151	191	95	70	52	38	14	18	25	48
<b>Provincia di Bologna</b>	<b>75.277</b>	<b>12.696</b>	<b>10.909</b>	<b>6.206</b>	<b>4.280</b>	<b>3.803</b>	<b>3.359</b>	<b>3.354</b>	<b>3.323</b>	<b>3.175</b>	<b>2.662</b>

Prime 10 cittadinanze residenti in provincia di Bologna, distribuzione per comune  
valori assoluti (% sul totale di stranieri) al 31-12-2007

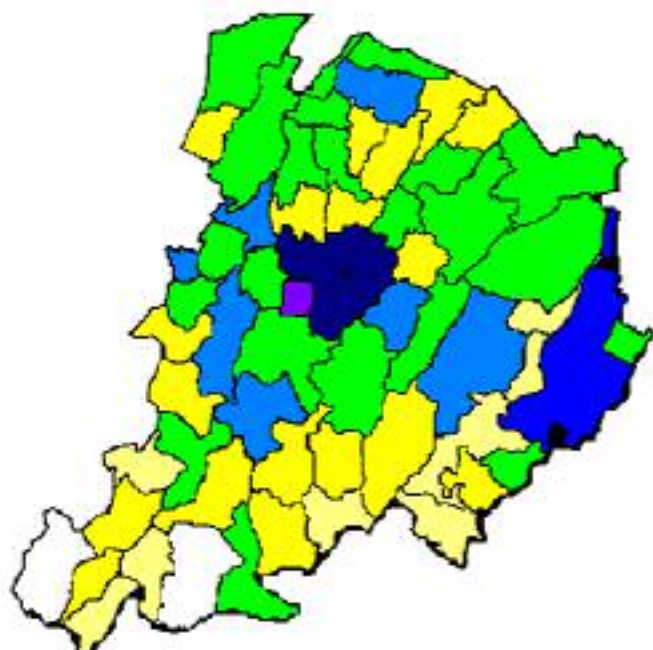
**Fig. 2 - Marocco: 12.696 (16,9%)**



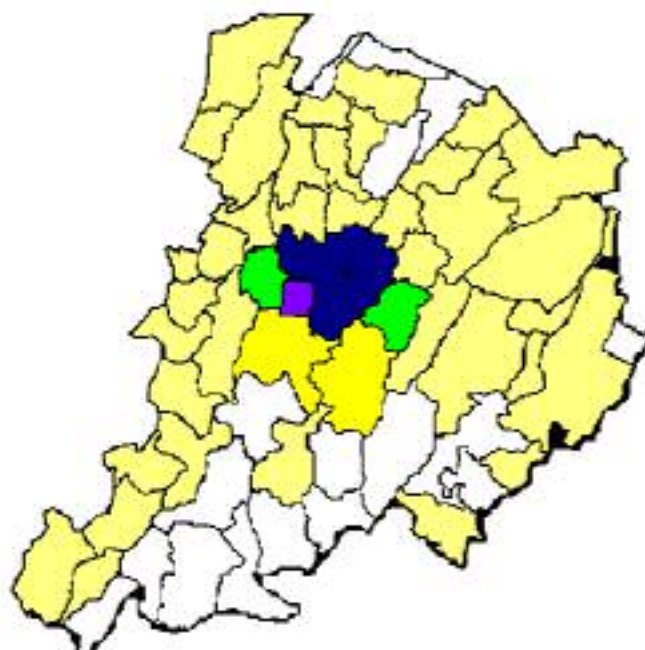
**Fig. 3 - Romania: 10.909 (14,5%)**



**Fig. 4 - Albania: 6.206 (8,2%)**



**Fig. 5 - Filippine: 4.280 (5,7%)**

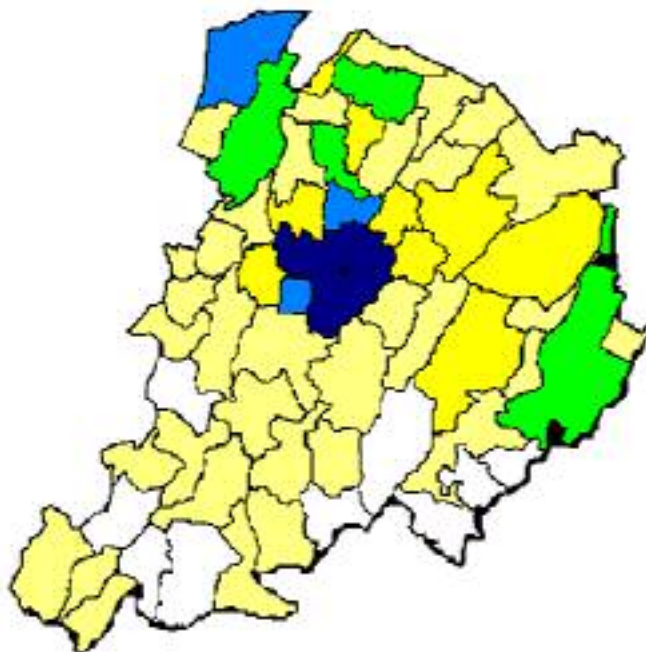




(segue) Prime 10 cittadinanze residenti in provincia di Bologna, distribuzione per comune valori assoluti (% sul totale di stranieri) al 31-12-2007

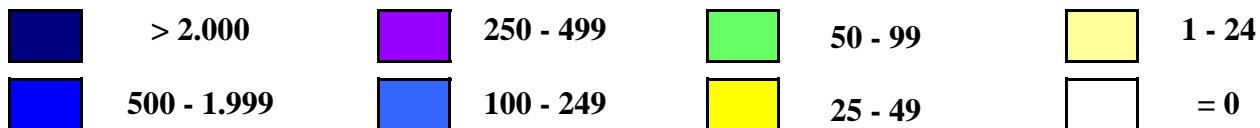
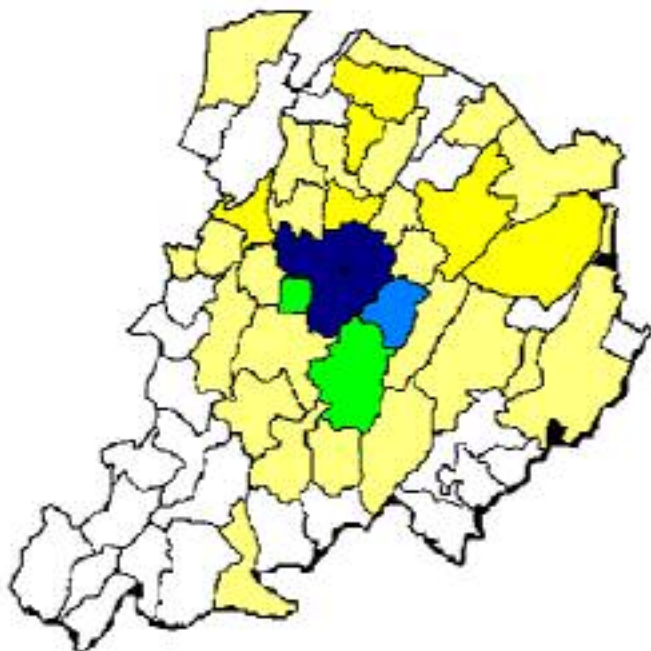
**Fig. 6 - Tunisia: 3.803 (5,1%)**

**Fig. 7 - Cina: 3.359 (4,5%)**



**Fig. 8 - Bangladesh: 3.354 (4,5%)**

**Fig. 9 - Pakistan: 3.323 (4,4%)**



(segue) Prime 10 cittadinanze residenti in provincia di Bologna, distribuzione per comune valori assoluti (% sul totale di stranieri) al 31-12-2007

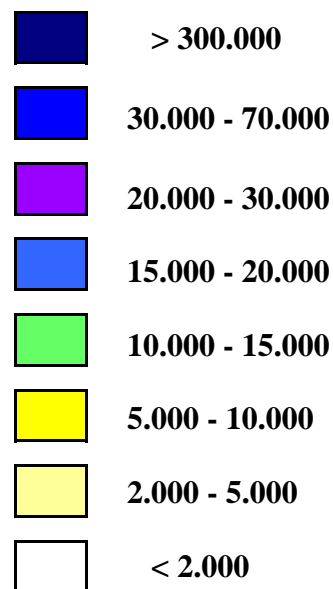
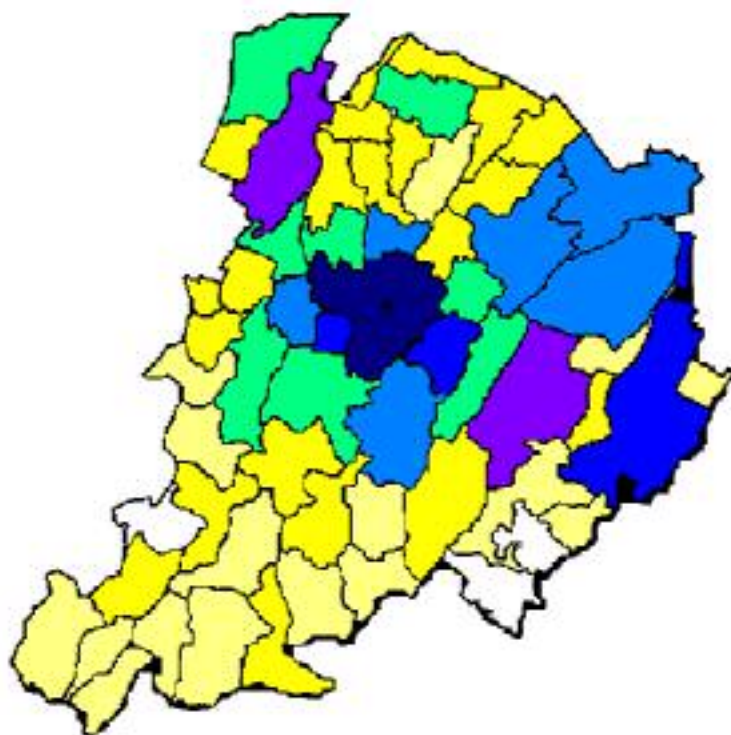
**Fig. 10 - Ucraina: 3.175 (4,2%)**

**Fig. 11 - Moldavia: 2.662 (3,5%)**



Distribuzione per comune della popolazione totale residente in provincia di Bologna (valori assoluti) al 31-12-2007

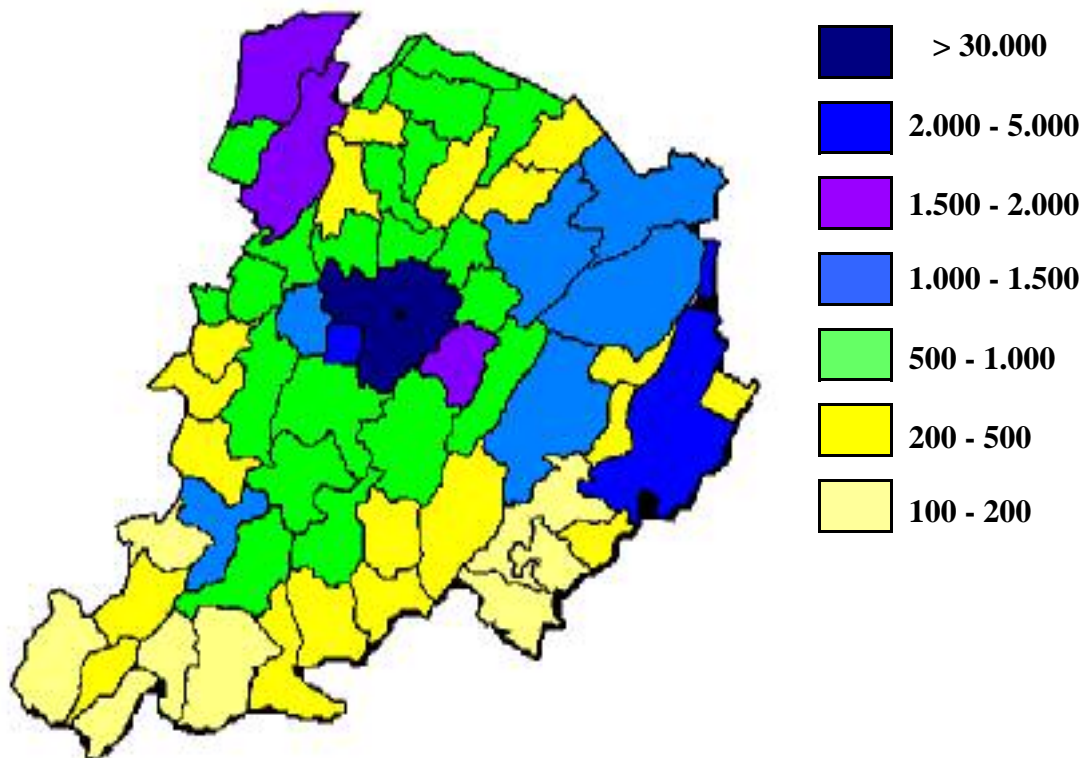
**Fig. 12 - Popolazione TOT: 964.257**



Fonte: ISTAT

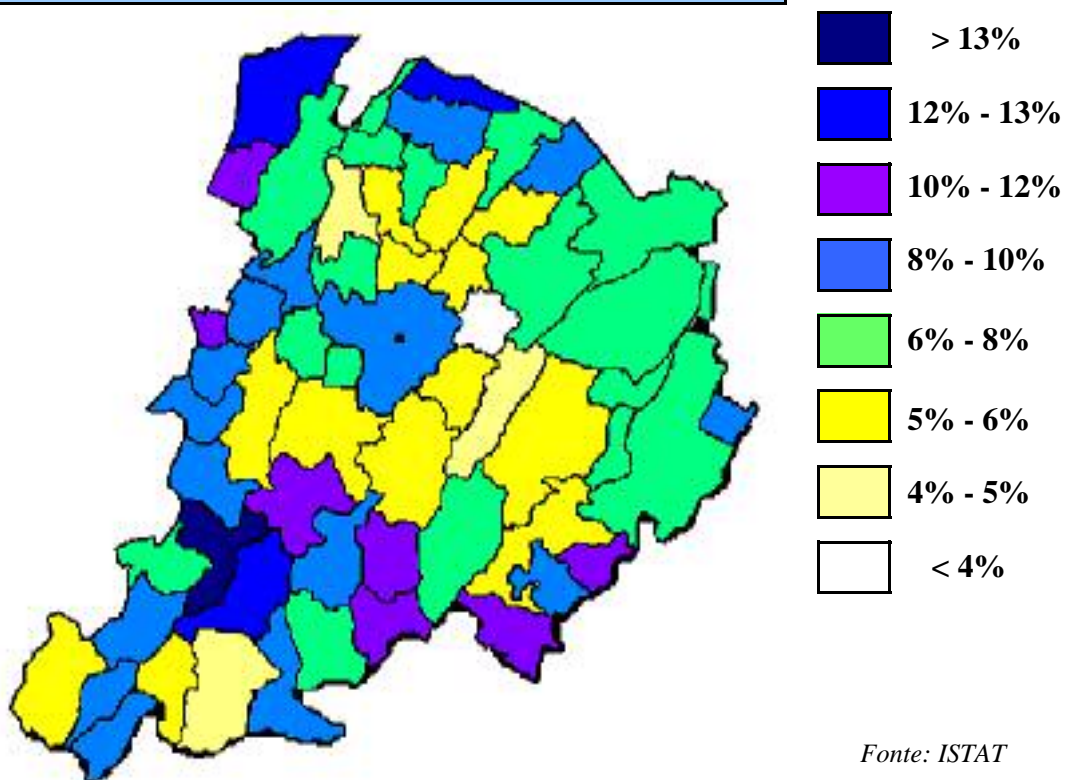
Distribuzione per comune di stranieri residenti in provincia di Bologna  
(valori assoluti) al 31-12-2007

**Fig. 13 - TOT stranieri: 75.277**



Incidenza % di stranieri sulla popolazione totale residente in provincia di Bologna al 31-12-2007

**Fig. 14 - Incidenza % di stranieri: 7,8%**



Fonte: ISTAT

**Tab. 30 - Popolazione residente totale e straniera in provincia di Bologna, per comune al 31-12-2007**

Provincia di Bologna Comuni	Totale residenti 2007	Stranieri residenti 2007	% di stranieri	di cui donne	% di donne su TOT stranieri	di cui minori	% di minori su TOT stranieri	Nati stranieri nel 2007	% di nati stranieri su TOT nati 2007	variazione % stranieri 2006-2007
Anzola dell'Emilia	11.586	981	8,5%	495	50%	266	27%	20	14%	11,0
Argelato	9.463	557	5,9%	275	49%	127	23%	23	25%	18,3
Baricella	6.239	499	8,0%	245	49%	114	23%	9	16%	17,4
Bazzano	6.585	784	11,9%	368	47%	202	26%	17	26%	12,2
Bentivoglio	4.904	287	5,9%	151	53%	78	27%	9	17%	20,1
Bologna	372.256	33.602	9,0%	17.345	52%	6.474	19%	567	19%	10,8
Borgo Tossignano	3.290	367	11,2%	171	47%	111	30%	8	18%	9,9
Budrio	17.128	1.106	6,5%	577	52%	285	26%	24	14%	17,5
Calderara di Reno	12.754	814	6,4%	379	47%	190	23%	17	14%	10,3
Camugnano	2.091	102	4,9%	54	53%	16	16%	1	7%	-7,3
Casalecchio di Reno	34.829	2.476	7,1%	1.321	53%	528	21%	50	15%	21,8
Casal Fiumanese	3.353	197	5,9%	99	50%	49	25%	3	8%	27,1
Castel d'Aiano	1.989	150	7,5%	76	51%	38	25%	1	13%	20,0
Castel del Rio	1.233	136	11,0%	61	45%	44	32%	4	36%	-2,2
Castel di Casio	3.389	190	5,6%	95	50%	47	25%	2	7%	8,6
Castel Guelfo di Bologna	3.972	252	6,3%	117	46%	59	23%	6	14%	13,5
Castello d'Argile	6.197	441	7,1%	222	50%	120	27%	5	6%	14,5
Castello di Serravalle	4.638	451	9,7%	212	47%	109	24%	11	22%	8,9
Castel Maggiore	16.883	885	5,2%	472	53%	211	24%	16	10%	22,6
Castel San Pietro Terme	20.092	1.114	5,5%	578	52%	256	23%	23	15%	9,8
Castenaso	13.982	541	3,9%	295	55%	114	21%	6	6%	18,9
Castiglione dei Pepoli	6.131	494	8,1%	254	51%	122	25%	7	15%	28,6
Crespellano	9.178	806	8,8%	366	45%	199	25%	10	12%	23,1
Crevalcore	13.127	1.674	12,8%	754	45%	506	30%	41	31%	18,0
Dozza	6.158	470	7,6%	227	48%	103	22%	12	15%	23,7
Fontanelice	1.908	161	8,4%	75	47%	38	24%	4	15%	24,8
Gaggio Montano	5.100	462	9,1%	201	44%	117	25%	9	17%	19,4
Galliera	5.645	712	12,6%	329	46%	183	26%	20	34%	16,0
Granaglione	2.261	186	8,2%	96	52%	52	28%	2	12%	3,9
Granarolo	9.873	532	5,4%	282	53%	112	21%	9	10%	36,8
Grizzana Morandi	4.106	511	12,4%	268	52%	137	27%	14	27%	4,9
Imola	67.301	4.082	6,1%	2.093	51%	933	23%	73	12%	19,8
Lizzano in Belvedere	2.370	135	5,7%	69	51%	17	13%	2	17%	53,4
Loiano	4.428	463	10,5%	244	53%	141	30%	14	33%	-5,3
Malalbergo	8.346	519	6,2%	264	51%	114	22%	13	15%	19,0
Marzabotto	6.650	738	11,1%	366	50%	209	28%	15	22%	17,9
Medicina	15.788	1.009	6,4%	514	51%	249	25%	21	11%	22,5
Minerbio	8.590	456	5,3%	229	50%	99	22%	12	14%	11,5
Molinella	15.401	1.182	7,7%	589	50%	344	29%	43	23%	18,8
Monghidoro	3.914	460	11,8%	223	48%	132	29%	11	38%	0,2
Monterenzio	5.698	447	7,8%	214	48%	78	17%	4	7%	21,1
Monte San Pietro	10.946	616	5,6%	337	55%	149	24%	16	16%	17,8
Monteveglia	5.172	424	8,2%	223	53%	106	25%	5	8%	13,4
Monzuno	6.333	613	9,7%	282	46%	161	26%	15	24%	29,6
Mordano	4.465	370	8,3%	147	40%	58	16%	4	10%	39,1
Ozzano dell'Emilia	12.145	552	4,5%	266	48%	103	19%	8	6%	15,0
Pianoro	16.957	982	5,8%	533	54%	204	21%	20	13%	25,1
Pieve di Cento	6.960	535	7,7%	265	50%	161	30%	18	26%	9,2
Porretta Terme	4.786	404	8,4%	199	49%	135	33%	14	30%	18,8
Sala Bolognese	7.910	386	4,9%	198	51%	104	27%	8	8%	15,2
San Benedetto Val di Sambro	4.570	338	7,4%	176	52%	92	27%	7	14%	13,0
San Giorgio di Piano	7.761	552	7,1%	296	54%	129	23%	11	12%	21,6
San Giovanni in Persiceto	26.264	1.692	6,4%	843	50%	402	24%	25	10%	23,4
San Lazzaro di Savena	30.448	1.532	5,0%	829	54%	271	18%	18	7%	14,2
San Pietro in Casale	11.288	950	8,4%	462	49%	256	27%	26	22%	10,5
Sant'Agata Bolognese	7.004	768	11,0%	322	42%	186	24%	20	23%	23,3
Sasso Marconi	14.632	814	5,6%	438	54%	189	23%	12	9%	20,4
Savigno	2.793	243	8,7%	122	50%	59	24%	6	18%	22,1
Vergato	7.603	1.012	13,3%	484	48%	277	27%	30	37%	17,1
Zola Predosa	17.394	1.063	6,1%	574	54%	223	21%	13	7%	16,7
<b>TOTALE PROVINCIA</b>	<b>964.257</b>	<b>75.277</b>	<b>7,8%</b>	<b>38.261</b>	<b>51%</b>	<b>16.588</b>	<b>22%</b>	<b>1.434</b>	<b>16%</b>	<b>14,4</b>
BOLOGNA	372.256	33.602	9,0%	17.345	52%	6.474	19%	567	19%	10,8
RESTO PROVINCIA	592.001	41.675	7,0%	20.916	50%	10.114	24%	867	15%	17,5

Fonte: Anagrafi Comunali e Ufficio Statistica Provincia di Bologna. Elaborazioni: Osservatorio provinciale delle Immigrazioni  
La popolazione totale è desunta dai modelli P2; la popolazione straniera dai modelli P3.



Classificazione per **Zona** della provincia di Bologna in base ai Piani di Zona:  
(Tab. 6)

Comuni corrispondenti al 31-12-2007

**ZONA di BOLOGNA:** Comune di Bologna;

**ZONA di PIANURA OVEST (6 Comuni):** Anzola dell'Emilia, Calderara di Reno, Crevalcore, Sala Bolognese, San Giovanni in Persiceto, Sant'Agata Bolognese;

**ZONA di PIANURA EST (15 Comuni):** Argelato, Baricella, Bentivoglio, Budrio, Castello d'Argile, Castelmaggiore, Castenaso, Galliera, Granarolo, Malalbergo, Minerbio, Molinella, Pieve di Cento, San Giorgio di Piano, San Pietro in Casale;

**ZONA di CASALECCHIO di RENO (9 Comuni):** Bazzano, Casalecchio di Reno, Castello di Serravalle, Crespellano, Monte San Pietro, Monteveglio, Sasso Marconi, Savigno, Zola Predosa;

**ZONA di SAN LAZZARO DI SAVENA (6 Comuni):** Loiano, Monghidoro, Montereenzio, Ozzano dell'Emilia, Pianoro, San Lazzaro di Savena;

**ZONA di PORRETTA TERME (13 Comuni):** Camugnano, Castel d'Aiano, Castel di Casio, Castiglione dei Pepoli, Gaggio Montano, Granaglione, Grizzana Morandi, Lizzano in Belvedere, Marzabotto, Monzuno, Porretta Terme, San Benedetto Val di Sambro, Vergato;

**ZONA di IMOLA (10 Comuni):** Borgo Tossignano, Casalfiumanese, Castel del Rio, Castel Guelfo di Bologna, Castel San Pietro Terme, Dozza, Fontanelice, Imola, Medicina, Mordano.

**Tab. 31 - Popolazione residente totale e straniera in provincia di Bologna, al 31-12-2007 per Zona**

<b>PIANURA OVEST 6 comuni</b>	<b>Totale residenti</b>	<b>Stranieri</b>	<b>% di stranieri</b>	<b>di cui donne</b>	<b>% di donne</b>	<b>di cui minori</b>	<b>% di minori</b>	<b>Nati stranieri nel 2007</b>	<b>% di nati stranieri su TOT nati 2007</b>	<b>variazione % 2006-2007</b>
Anzola dell'Emilia	<b>11.586</b>	981	8,5%	495	50%	266	27%	20	14%	11,0
Calderara di Reno	<b>12.754</b>	814	6,4%	379	47%	190	23%	17	14%	10,3
Crevalcore	<b>13.127</b>	1.674	12,8%	754	45%	506	30%	41	31%	18,0
Sala Bolognese	<b>7.910</b>	386	4,9%	198	51%	104	27%	8	8%	15,2
San Giovanni in Persiceto	<b>26.264</b>	1.692	6,4%	843	50%	402	24%	25	10%	23,4
Sant'Agata Bolognese	<b>7.004</b>	768	11,0%	322	42%	186	24%	20	23%	23,3
<b>Zona Pianura Ovest</b>	<b>78.645</b>	<b>6.315</b>	<b>8,0%</b>	<b>2.991</b>	<b>47,4%</b>	<b>1.654</b>	<b>26,2%</b>	<b>131</b>	<b>15,9%</b>	<b>17,6</b>

<b>PIANURA EST 15 comuni</b>	<b>Totale residenti</b>	<b>Stranieri</b>	<b>% di stranieri</b>	<b>di cui donne</b>	<b>% di donne</b>	<b>di cui minori</b>	<b>% di minori</b>	<b>Nati stranieri nel 2007</b>	<b>% di nati stranieri su TOT nati 2007</b>	<b>variazione % 2006-2007</b>
Argelato	<b>9.463</b>	557	5,9%	275	49%	127	23%	23	25%	18,3
Baricella	<b>6.239</b>	499	8,0%	245	49%	114	23%	9	16%	17,4
Bentivoglio	<b>4.904</b>	287	5,9%	151	53%	78	27%	9	17%	20,1
Budrio	<b>17.128</b>	1.106	6,5%	577	52%	285	26%	24	14%	17,5
Castello d'Argile	<b>6.197</b>	441	7,1%	222	50%	120	27%	5	6%	14,5
Castel Maggiore	<b>16.883</b>	885	5,2%	472	53%	211	24%	16	10%	22,6
Castenaso	<b>13.982</b>	541	3,9%	295	55%	114	21%	6	6%	18,9
Galliera	<b>5.645</b>	712	12,6%	329	46%	183	26%	20	34%	16,0
Granarolo	<b>9.873</b>	532	5,4%	282	53%	112	21%	9	10%	36,8
Malalbergo	<b>8.346</b>	519	6,2%	264	51%	114	22%	13	15%	19,0
Minerbio	<b>8.590</b>	456	5,3%	229	50%	99	22%	12	14%	11,5
Molinella	<b>15.401</b>	1.182	7,7%	589	50%	344	29%	43	23%	18,8
Pieve di Cento	<b>6.960</b>	535	7,7%	265	50%	161	30%	18	26%	9,2
San Giorgio di Piano	<b>7.761</b>	552	7,1%	296	54%	129	23%	11	12%	21,6
San Pietro in Casale	<b>11.288</b>	950	8,4%	462	49%	256	27%	26	22%	10,5
<b>Zona Pianura Est</b>	<b>148.660</b>	<b>9.754</b>	<b>6,6%</b>	<b>4.953</b>	<b>50,8%</b>	<b>2.447</b>	<b>25,1%</b>	<b>244</b>	<b>16,1%</b>	<b>17,7</b>

<b>CASALECCHIO DI RENO 9 comuni</b>	<b>Totale residenti</b>	<b>Stranieri</b>	<b>% di stranieri</b>	<b>di cui donne</b>	<b>% di donne</b>	<b>di cui minori</b>	<b>% di minori</b>	<b>Nati stranieri nel 2007</b>	<b>% di nati stranieri su TOT nati 2007</b>	<b>variazione % 2006-2007</b>
Bazzano	<b>6.585</b>	784	11,9%	368	47%	202	26%	17	26%	12,2
Casalecchio di Reno	<b>34.829</b>	2.476	7,1%	1.321	53%	528	21%	50	15%	21,8
Castello di Serravalle	<b>4.638</b>	451	9,7%	212	47%	109	24%	11	22%	8,9
Crespellano	<b>9.178</b>	806	8,8%	366	45%	199	25%	10	12%	23,1
Monte San Pietro	<b>10.946</b>	616	5,6%	337	55%	149	24%	16	16%	17,8
Monteveglia	<b>5.172</b>	424	8,2%	223	53%	106	25%	5	8%	13,4
Sasso Marconi	<b>14.632</b>	814	5,6%	438	54%	189	23%	12	9%	20,4
Savigno	<b>2.793</b>	243	8,7%	122	50%	59	24%	6	18%	22,1
Zola Predosa	<b>17.394</b>	1.063	6,1%	574	54%	223	21%	13	7%	16,7
<b>Zona Casalecchio di R.</b>	<b>106.167</b>	<b>7.677</b>	<b>7,2%</b>	<b>3.961</b>	<b>51,6%</b>	<b>1.764</b>	<b>23,0%</b>	<b>140</b>	<b>13,4%</b>	<b>18,4</b>

<b>BOLOGNA 1 comune</b>	<b>Totale residenti</b>	<b>Stranieri</b>	<b>% di stranieri</b>	<b>di cui donne</b>	<b>% di donne</b>	<b>di cui minori</b>	<b>% di minori</b>	<b>Nati stranieri nel 2007</b>	<b>% di nati stranieri su TOT nati 2007</b>	<b>variazione % 2006-2007</b>
<b>Zona di BOLOGNA</b>	<b>372.256</b>	<b>33.602</b>	<b>9,0%</b>	<b>17.345</b>	<b>51,6%</b>	<b>6.474</b>	<b>19%</b>	<b>567</b>	<b>19%</b>	<b>10,8</b>

Fonte: Anagrafi Comunali, Modello P3-ISTAT, Ufficio Statistica Provincia di Bologna..

(segue) Tab. 31 - Popolazione residente totale e straniera in provincia di Bologna, al 31-12-2007 per Zona

<b>SAN LAZZARO DI SAVENA 6 comuni</b>	<b>Totale residenti</b>	<b>Stranieri</b>	<b>% di stranieri</b>	<b>di cui donne</b>	<b>% di donne</b>	<b>di cui minori</b>	<b>% di minori</b>	<b>Nati stranieri nel 2007</b>	<b>% di nati stranieri su TOT nati 2007</b>	<b>variazione % 2006-2007</b>
Loiano	4.428	463	10,5%	244	53%	141	30%	14	33%	-5,3
Monghidoro	3.914	460	11,8%	223	48%	132	29%	11	38%	0,2
Monterenzio	5.698	447	7,8%	214	48%	78	17%	4	7%	21,1
Ozzano dell'Emilia	12.145	552	4,5%	266	48%	103	19%	8	6%	15,0
Pianoro	16.957	982	5,8%	533	54%	204	21%	20	13%	25,1
San Lazzaro di Savena	30.448	1.532	5,0%	829	54%	271	18%	18	7%	14,2
<b>Zona San Lazzaro di S.</b>	<b>73.590</b>	<b>4.436</b>	<b>6,0%</b>	<b>2.309</b>	<b>52,1%</b>	<b>929</b>	<b>20,9%</b>	<b>75</b>	<b>11,3%</b>	<b>13,0</b>

<b>PORRETTA TERME 13 comuni</b>	<b>Totale residenti</b>	<b>Stranieri</b>	<b>% di stranieri</b>	<b>di cui donne</b>	<b>% di donne</b>	<b>di cui minori</b>	<b>% di minori</b>	<b>Nati stranieri nel 2007</b>	<b>% di nati stranieri su TOT nati 2007</b>	<b>variazione % 2006-2007</b>
Camugnano	2.091	102	4,9%	54	53%	16	16%	1	7%	-7,3
Castel d'Aiano	1.989	150	7,5%	76	51%	38	25%	1	13%	20,0
Castel di Casio	3.389	190	5,6%	95	50%	47	25%	2	7%	8,6
Castiglione dei Pepoli	6.131	494	8,1%	254	51%	122	25%	7	15%	28,6
Gaggio Montano	5.100	462	9,1%	201	44%	117	25%	9	17%	19,4
Granaglione	2.261	186	8,2%	96	52%	52	28%	2	12%	3,9
Grizzana Morandi	4.106	511	12,4%	268	52%	137	27%	14	27%	4,9
Lizzano in Belvedere	2.370	135	5,7%	69	51%	17	13%	2	17%	53,4
Marzabotto	6.650	738	11,1%	366	50%	209	28%	15	22%	17,9
Monzuno	6.333	613	9,7%	282	46%	161	26%	15	24%	29,6
Porretta Terme	4.786	404	8,4%	199	49%	135	33%	14	30%	18,8
San Benedetto Val di Sambro	4.570	338	7,4%	176	52%	92	27%	7	14%	13,0
Vergato	7.603	1.012	13,3%	484	48%	277	27%	30	37%	17,1
<b>Zona Porretta T.</b>	<b>57.379</b>	<b>5.335</b>	<b>9,3%</b>	<b>2.620</b>	<b>49,1%</b>	<b>1.420</b>	<b>26,6%</b>	<b>119</b>	<b>22,0%</b>	<b>17,6</b>

<b>IMOLA 10 comuni</b>	<b>Totale residenti</b>	<b>Stranieri</b>	<b>% di stranieri</b>	<b>di cui donne</b>	<b>% di donne</b>	<b>di cui minori</b>	<b>% di minori</b>	<b>Nati stranieri nel 2007</b>	<b>% di nati stranieri su TOT nati 2007</b>	<b>variazione % 2006-2007</b>
Borgo Tossignano	3.290	367	11,2%	171	47%	111	30%	8	18%	9,9
Casal Fiumanese	3.353	197	5,9%	99	50%	49	25%	3	8%	27,1
Castel del Rio	1.233	136	11,0%	61	45%	44	32%	4	36%	-2,2
Castel Guelfo di Bologna	3.972	252	6,3%	117	46%	59	23%	6	14%	13,5
Castel San Pietro Terme	20.092	1.114	5,5%	578	52%	256	23%	23	15%	9,8
Dozza	6.158	470	7,6%	227	48%	103	22%	12	15%	23,7
Fontanelice	1.908	161	8,4%	75	47%	38	24%	4	15%	24,8
Imola	67.301	4.082	6,1%	2.093	51%	933	23%	73	12%	19,8
Medicina	15.788	1.009	6,4%	514	51%	249	25%	21	11%	22,5
Mordano	4.465	370	8,3%	147	40%	58	16%	4	10%	39,1
<b>Zona Imolese</b>	<b>127.560</b>	<b>8.158</b>	<b>6,4%</b>	<b>4.082</b>	<b>50,0%</b>	<b>1.900</b>	<b>23,3%</b>	<b>158</b>	<b>13,0%</b>	<b>18,7</b>

<b>Provincia di BOLOGNA 7 Zone</b>	<b>Totale residenti</b>	<b>Stranieri</b>	<b>% di stranieri</b>	<b>di cui donne</b>	<b>% di donne</b>	<b>di cui minori</b>	<b>% di minori</b>	<b>Nati stranieri nel 2007</b>	<b>% di nati stranieri su TOT nati 2007</b>	<b>variazione % 2006-2007</b>
<b>TOTALE PROVINCIA</b>	<b>964.257</b>	<b>75.277</b>	<b>7,8%</b>	<b>38.261</b>	<b>51%</b>	<b>16.588</b>	<b>22%</b>	<b>1.434</b>	<b>16%</b>	<b>14,4</b>

Fonte: Anagrafi Comunali, Modello P3-ISTAT, Ufficio Statistica Provincia di Bologna..

Il rapporto è stato curato da: **Eugenio Gentile**

Elaborazioni statistiche: **Eugenio Gentile**

Grafica, Editing *a cura di Eugenio Gentile*

Stampa: *Centro Stampa della Provincia di Bologna*

**Ringraziamenti:**

Monica Mazzoni (*Ufficio Statistica, Provincia di Bologna*),

Brigitta Guarasci (*Settore Programmazione Controlli e Statistica, Comune di Bologna*).

**I materiali dell'Osservatorio sono su Internet al sito:  
[www.provincia.bologna.it/immigrazione](http://www.provincia.bologna.it/immigrazione)  
alla pagina Documenti e Dossier**

**OSSERVATORIO PROVINCIALE DELLE IMMIGRAZIONI  
COMUNE, PROVINCIA, PREFETTURA-U.T.G. DI BOLOGNA**

Via Angelo Finelli 9/A - 40126 - Bologna  
Servizio Politiche Sociali e per la Salute della Provincia di Bologna

Fax: 051- 659.8620

Responsabile: Raffaele Lelleri - Tel: 051-659.8992 - mail: [raffaele.elleri@provincia.bo.it](mailto:raffaele.elleri@provincia.bo.it)

Statistico: Eugenio Gentile - Tel: 051-659.8991- mail: [eugenio.gentile@provincia.bo.it](mailto:eugenio.gentile@provincia.bo.it)

Osservatorio provinciale delle Immigrazioni di Bologna – Anno 2008 – N°4