

Assessorato Viabilità e Mobilità



Sistema statistico nazionale
Ufficio di statistica
Servizio Studi per la programmazione

GLI INCIDENTI STRADALI
IN PROVINCIA DI BOLOGNA
ANNO 2007
(dati provvisori)

Le informazioni presentate fanno riferimento a dati relativi agli incidenti stradali rilevati dalle forze dell'ordine, Polizia municipale, Carabinieri, Polizia stradale, in seguito ad una chiamata per incidente avvenuto su una strada di pubblica circolazione che abbia causato il ferimento o la morte di persone. Gli incidenti stradali con soli danni ai veicoli non sono oggetto della presente raccolta.

L'Osservatorio dell'incidentalità stradale della provincia di Bologna, nato attraverso la sottoscrizione di una convenzione con l'Istituto Nazionale di Statistica, impegna la Provincia alla raccolta, al controllo ed informatizzazione del dato con successiva trasmissione all'ISTAT.

Una volta pervenuti all'ISTAT, i record vengono sottoposti ad ulteriori procedure automatiche di controllo e correzione secondo criteri deterministici e probabilistici per eliminare contraddizioni o carenze ed è questo il motivo per cui i dati ufficiali diffusi dall'Istituto Nazionale di Statistica possono differire da quelli in possesso dell'Osservatorio provinciale.

NOTA:

Nel corso del 2007 l'ISTAT ha proceduto ad una ricostruzione della serie storica degli incidenti avvenuti in Italia nel periodo 2000-2006 rendendone noti i risultati principali in occasione della diffusione dei primi dati 2006. I dati che seguono sono di fonte ISTAT dal 2000 al 2006 mentre per il 2007 sono i dati provvisori dell'Osservatorio incidentalità stradale.

Andamento nel tempo

Nella provincia bolognese, nell'anno 2007, si sono verificati mediamente poco più di 14 incidenti stradali al giorno, che hanno causato il ferimento di circa 20 persone al giorno ed un decesso circa ogni 3,5 giorni. Si sono imbattuti in incidente stradale con danni alle persone ben 10.059 veicoli: rispetto ai 767.446 veicoli circolanti, si verifica un incidente circa ogni 147 veicoli registrati tra i circolanti; un veicolo ogni 76 è coinvolto in incidente. Nel complesso, nell'anno 2007, sono stati rilevati 5.198 incidenti che hanno procurato lesioni a 7.294 persone e la morte di altre 103. Rispetto allo scorso anno gli incidenti sono diminuiti del -1,4% (-72), i decessi del -8,0% (-9) ed i feriti del -0,8% (-56).

Mesi, giorni e ore a rischio più elevato

Osservando il fenomeno dell'incidentalità nell'aspetto legato al momento in cui avviene, si può osservare che i mesi in cui si registrano più incidenti sono giugno, luglio e ottobre; venerdì e sabato sono i giorni della settimana in cui ne avvengono di più. Le giornate di venerdì e sabato sono anche quelle con il maggior numero di morti, ma è la domenica caratterizzata da incidenti con alta mortalità: 2,8 morti ogni 100 eventi. Incidenti e feriti, nei giorni lavorativi, sono maggiori nelle fasce orarie legati a spostamenti lavorativi: nella mattinata dalle 8 alle 9 e nel pomeriggio dalle 17 alle 18. Il maggior numero di morti è attorno alle ore 19. Sabato e domenica presentano una rilevante incidentalità anche nelle ore notturne e del primo mattino, fenomeno molto più ridotto nella distribuzione degli incidenti dal lunedì al venerdì.

Localizzazione degli incidenti

L'evento incidente è, il più delle volte, correlato con la numerosità dei residenti, implicando un maggior numero di veicoli in circolazione. Depurando dal complesso degli incidenti, quelli avvenuti su autostrade, si nota infatti che i comuni con un maggior numero di residenti sono anche quelli per cui il tasso di incidentalità è il più elevato, ovvero i comuni di Bologna e Imola, ma è rilevante anche il rapporto tra incidenti e residenti presente nei comuni di Bentivoglio e Marzabotto.

La città e quindi le strade urbane, sono il luogo dove si verificano la maggior parte degli incidenti, il 65,6% dei casi, anche se la loro pericolosità è inferiore, con 14 morti ogni 1.000 sinistri a fronte dei 39 avvenuti in strade a scorrimento veloce. Le strade provinciali dove si è registrato il maggior numero di morti sono la S.P. 610 Selice o Montanara imolese (ex ss) con 5 deceduti e la S.P. 65 Della Futa (ex SS) con 2 decessi.

La S.S. 09 Via Emilia è la strada che registra più incidenti a chilometro, precisamente 2,7; sulla S.P. 569 Di Vignola (ex SS) ne avvengono 1,9 al chilometro, sulla S.P. 4 Galliera e sulla S.P. 568 Di Crevalcore 1,8.

Chi viene coinvolto in incidenti

L'età compresa tra i 25 ed i 46 anni ed il sesso maschile, per i conducenti, sono le caratteristiche personali che implicano un maggior rischio d'essere coinvolti in incidente stradale. Tra i passeggeri, la distribuzione tra i sessi è più sbilanciata verso le donne, in quasi tutte le età.

Gli incidenti con investimento di pedoni o con il coinvolgimento di ciclisti, rappresentano più del 16% degli incidenti; tra i morti del 2007, il 12,6%, pari a 13 persone, erano pedoni. La tipologia dei veicoli che progressivamente incrementa la propria presenza tra i coinvolti è quella dei motocicli: da circa 800 nel 2000 ai circa 1.400 del 2007.

Costo sociale

L'evento incidente stradale è stato associato al costo sociale utilizzando quale indicatore di gravità, oltre che per definire economicamente la spesa di una determinata strada. Nel territorio bolognese, mediamente, il costo sociale su strada annuo raggiunge la considerevole quota di € 680.691.220, di cui circa il 60% è riferito a strade comunali.

I numeri degli incidenti per il 2007

- 5.198 incidenti (-1,4% , -72 in valore assoluto rispetto al 2006)
- 7.294 feriti (-0,8% , -56 in valore assoluto rispetto al 2006)
- 103 morti (-8% , -9 in valore assoluto rispetto al 2006)
- 10.059 veicoli coinvolti
- 767.446 veicoli inseriti nel parco circolante della provincia di Bologna (*dato ACI*)

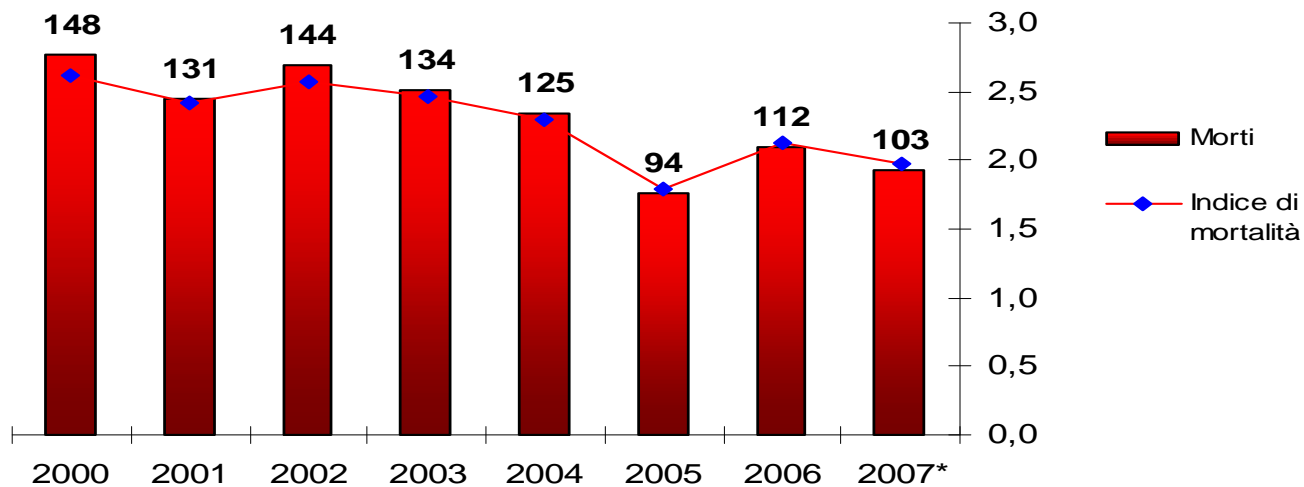
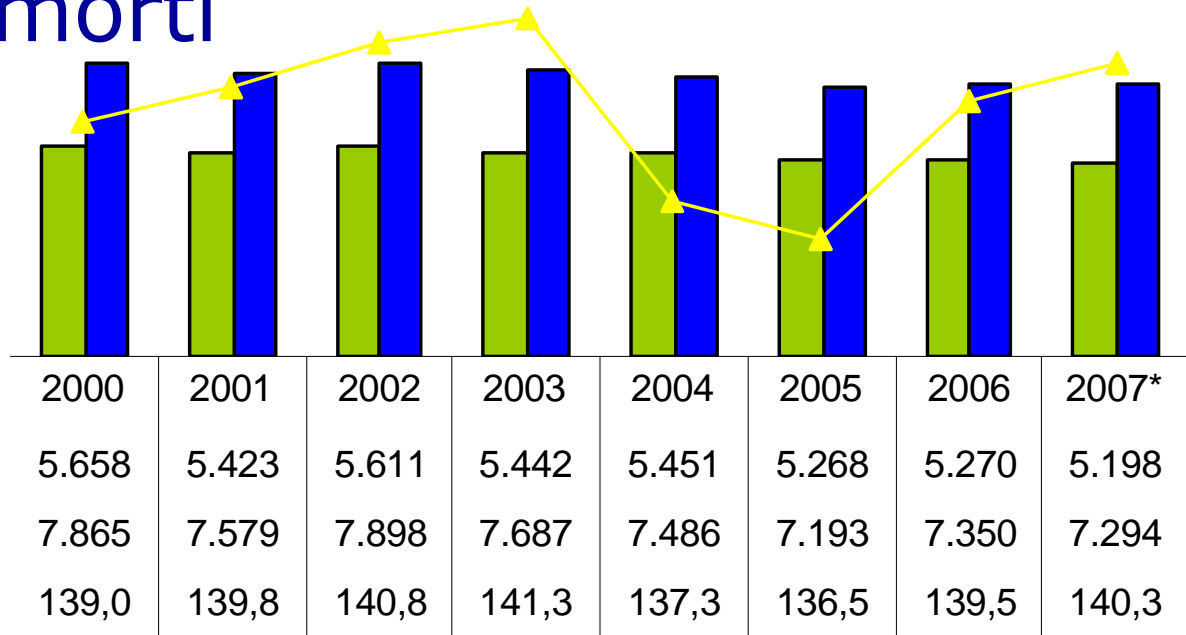
tutto questo mediamente pari a:

1 decesso ogni 3,5 giorni e 20 persone ferite ogni giorno; un costo sociale sostenuto dalla collettività pari a € **680.691.220**

nel 2006, con 7.350 feriti e 112 morti, il costo sociale è stato di € **684.055.000**

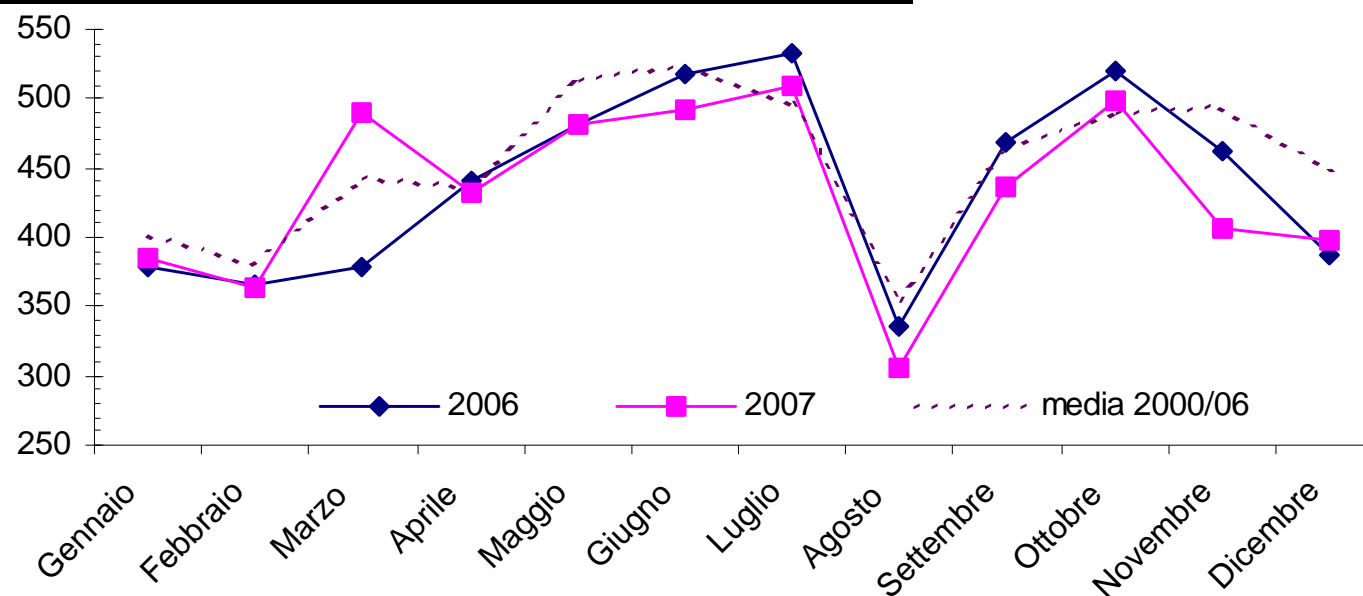
nel 2005, con 7.193 feriti e 94 morti, il costo sociale è stato di € **646.862.000**

Nel 2007 lieve diminuzione del numero di incidenti, feriti e morti

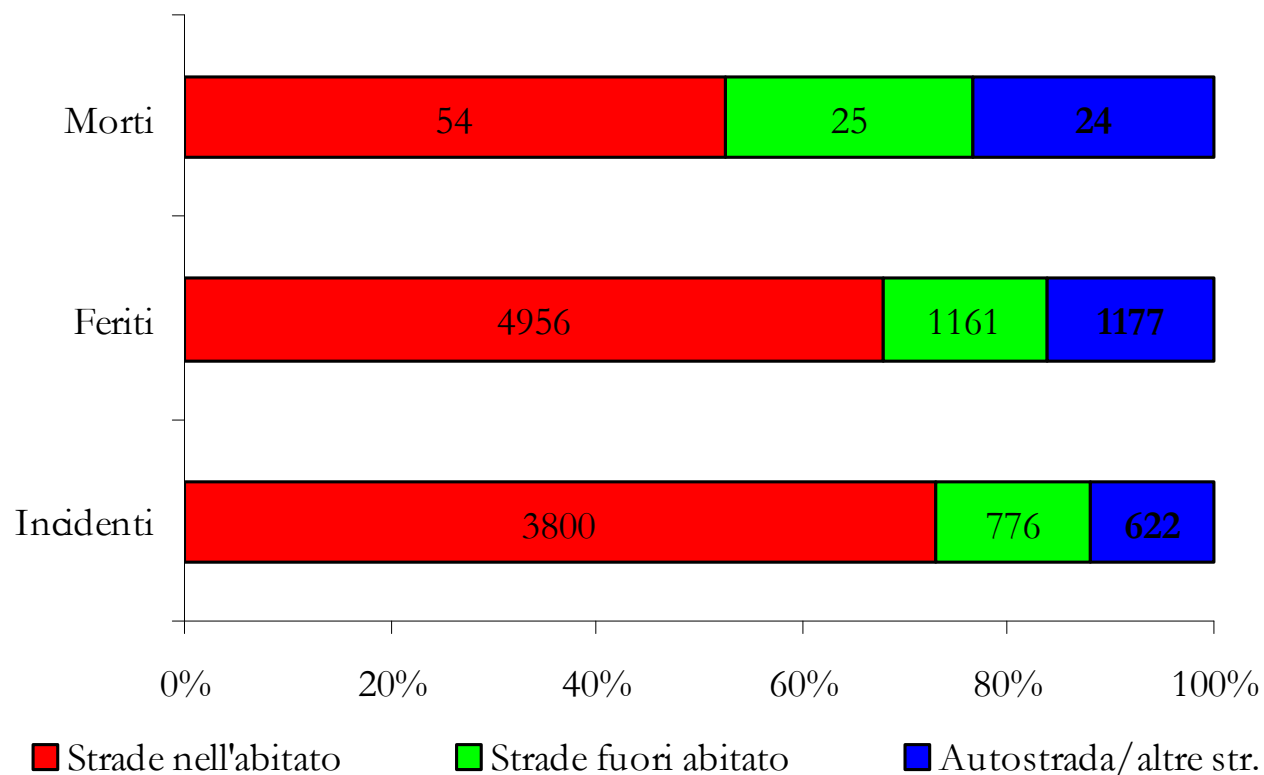


Incidenti stradali per mese e giorno

	Valori assoluti			Valori percentuali			2007			
	Incidenti	Feriti	Morti	Incidenti al giorno %	Feriti al giorno %	Morti al giorno %	Incidenti	Feriti	Morti	
Lunedì	725	1000	12	13,9	137,9	1,7	Gennaio	384	527	7
Martedì	782	1047	13	15,0	133,9	1,7	Febbraio	363	517	6
Mercoledì	761	973	14	14,6	127,9	1,8	Marzo	489	705	13
Giovedì	713	947	8	13,7	132,8	1,1	Aprile	433	632	14
Venerdì	880	1146	22	16,9	130,2	2,5	Maggio	481	655	8
Sabato	838	1280	20	16,1	152,7	2,4	Giugno	492	686	13
Domenica	499	901	14	9,6	180,6	2,8	Luglio	510	759	6
Totale	5.198	7.294	103	100,0	140,3	2,0	Agosto	306	445	9
							Settembre	437	564	9
							Ottobre	499	661	10
							Novembre	406	566	4
							Dicembre	398	577	4
							Totale	5.198	7.294	103

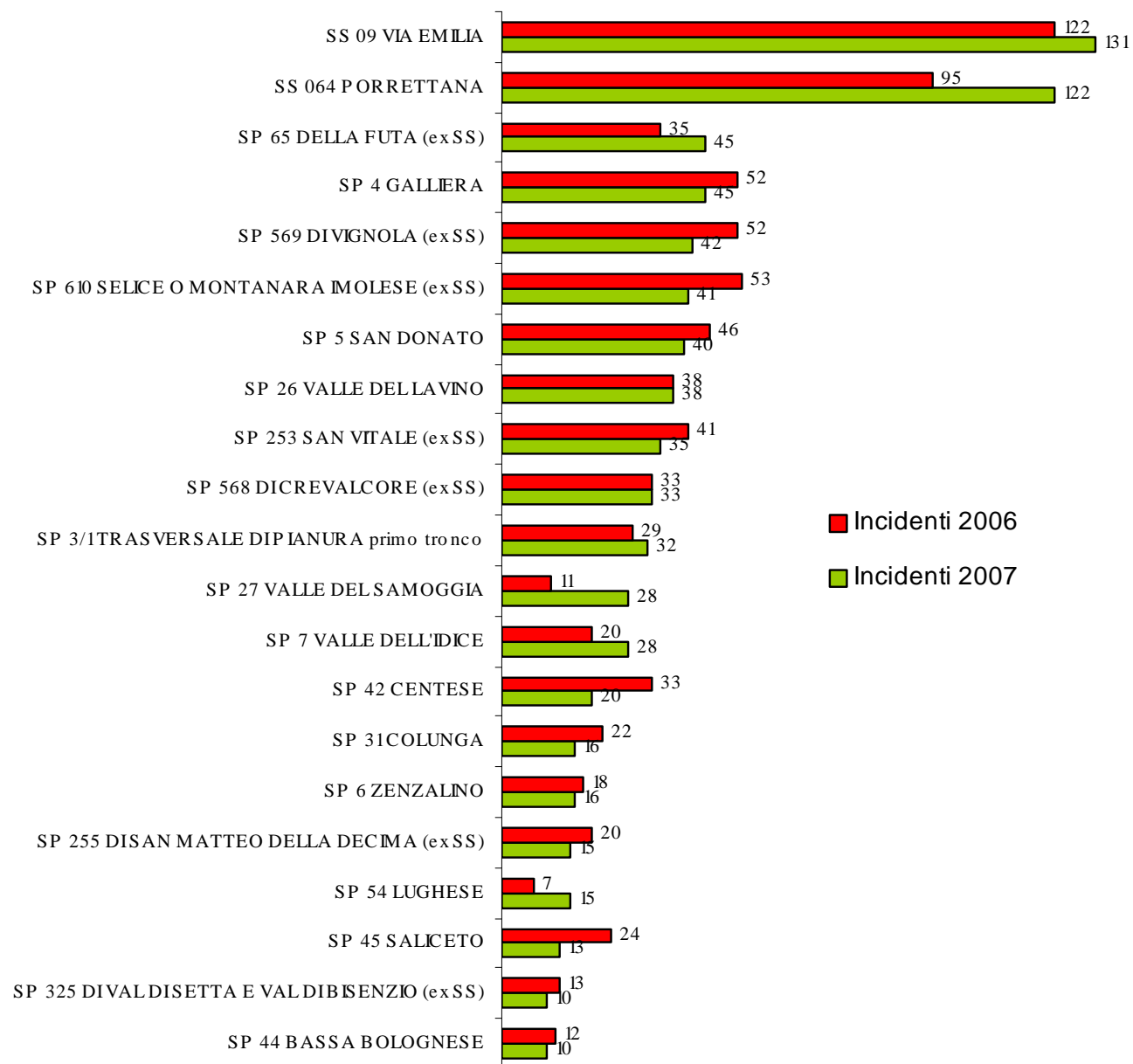


Incidentalità secondo l'ambito stradale

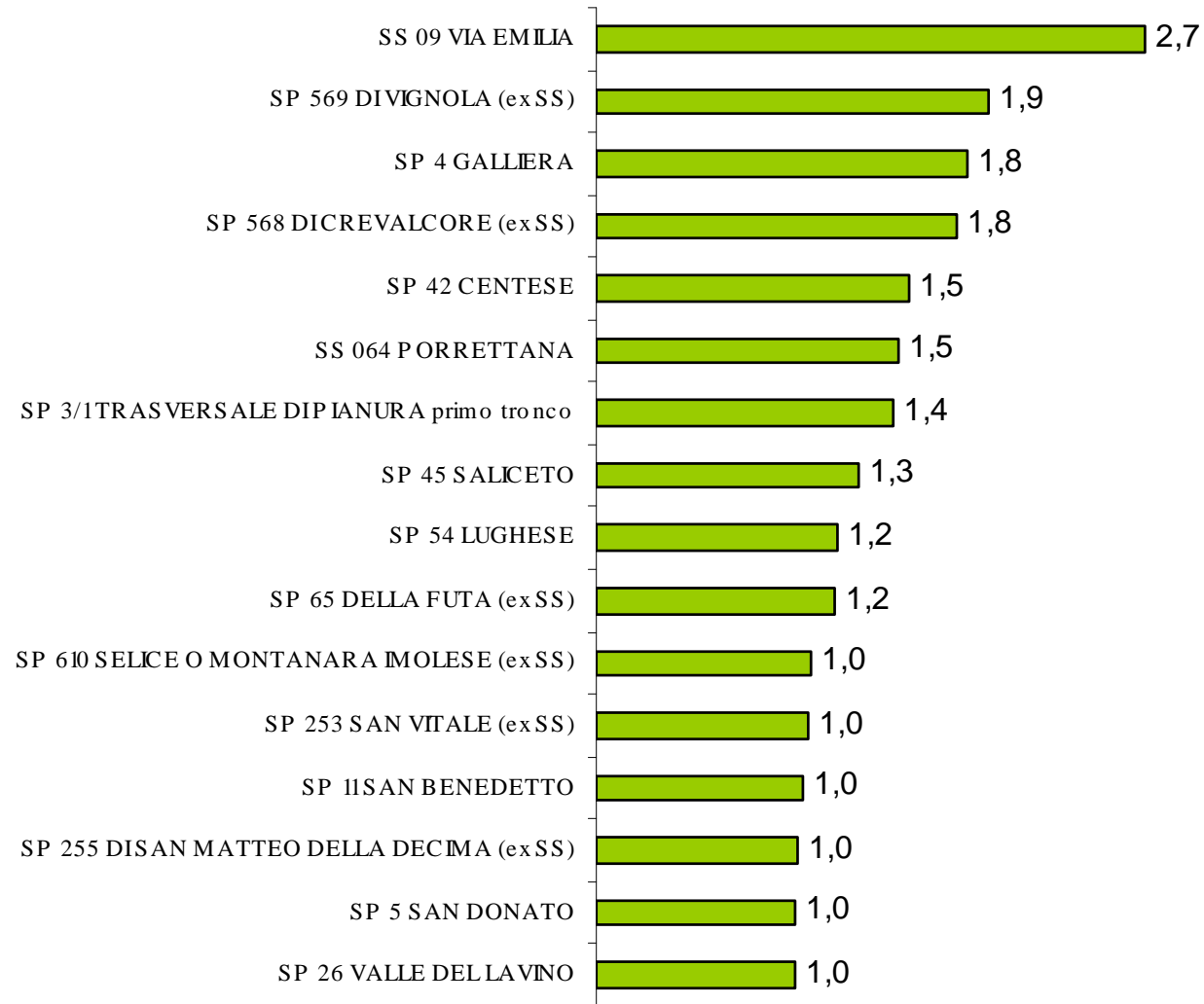


	Indice di Mortalità	Indice di Lesività	Indice di Infortunio
Strade nell'abitato	1,42	130,4	131,8
Strade fuori abitato	3,22	149,6	152,8
Autostrada/altre str.	3,86	189,2	193,1

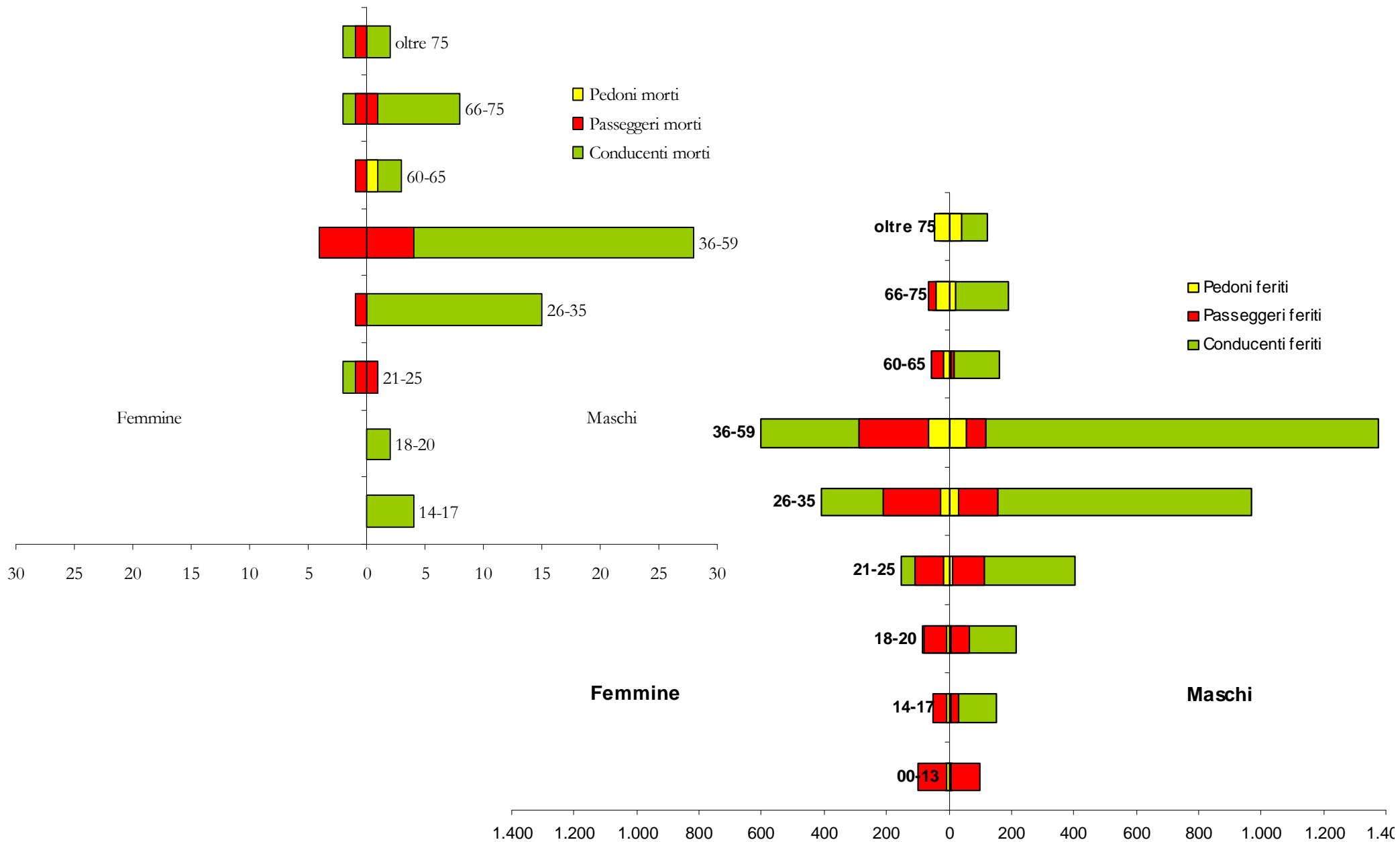
Incidenti per denominazione strade (prime 21)



Incidenti per chilometro (strade più rilevanti)



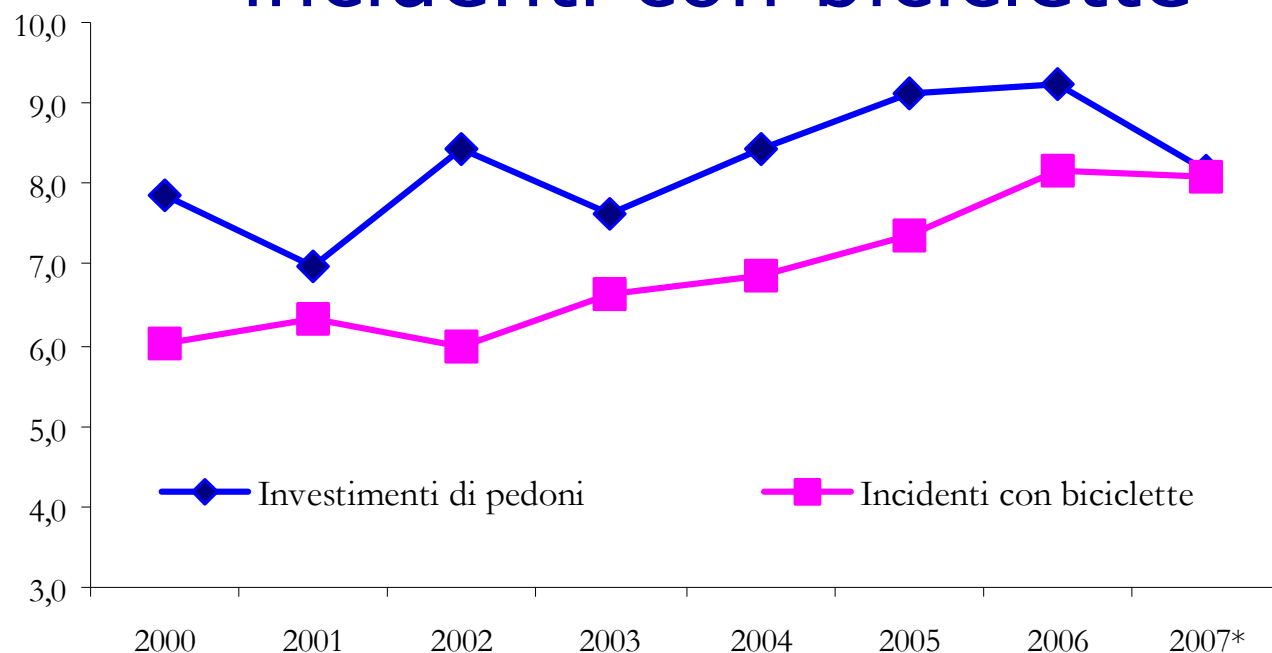
Utenti, morti e feriti, per classe di età



Conducenti morti per sesso, classe di età e veicolo condotto

		veicolo						
		Autovettura privata	Autocarro	Autosnodato autoarticolato	Velocipede	Ciclomotore	Motociclo	Totale
Sesso	classi di età							
maschi	14-17					2	2	4
	18-20	1				1		2
	21-25		1					1
	26-35	4	1	1		1	8	15
	36-59	8	2	1		2	15	28
	60-65		1			1	1	3
	66-75	5			2	1		8
	oltre 75		1			1		2
tot. Maschi		18	6	2	3	8	26	63
femmine	21-25	1					1	2
	26-35					1		1
	36-59	1			2	1		4
	66-75	2						2
	oltre 75	2						2
tot. Femmine		6	0	0	2	2	1	11
totale 2007		24	6	2	5	10	27	74

Utenti deboli: investimenti di pedoni ed incidenti con biciclette

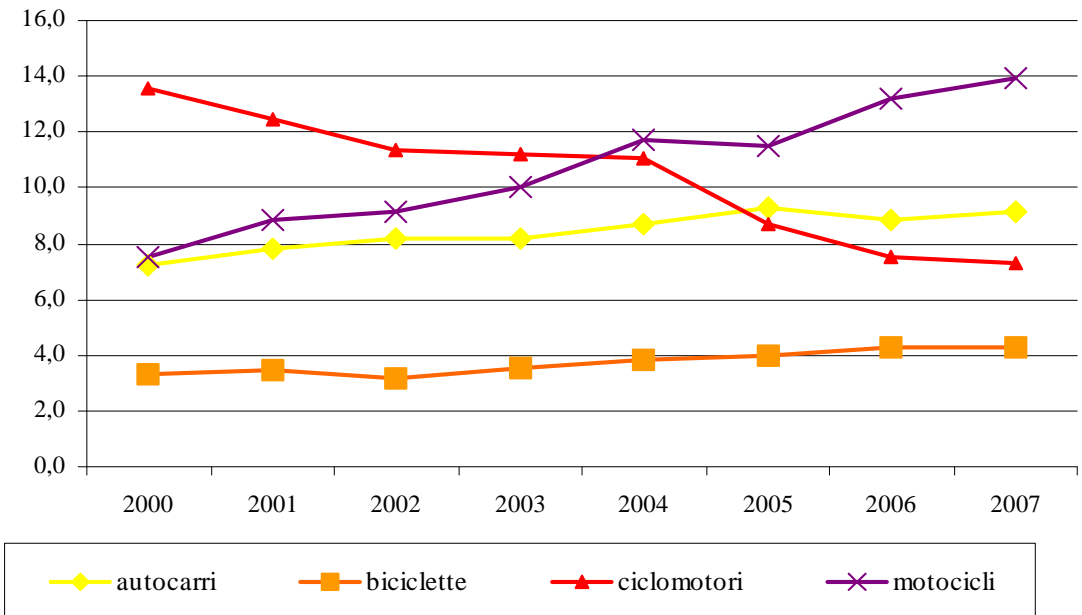
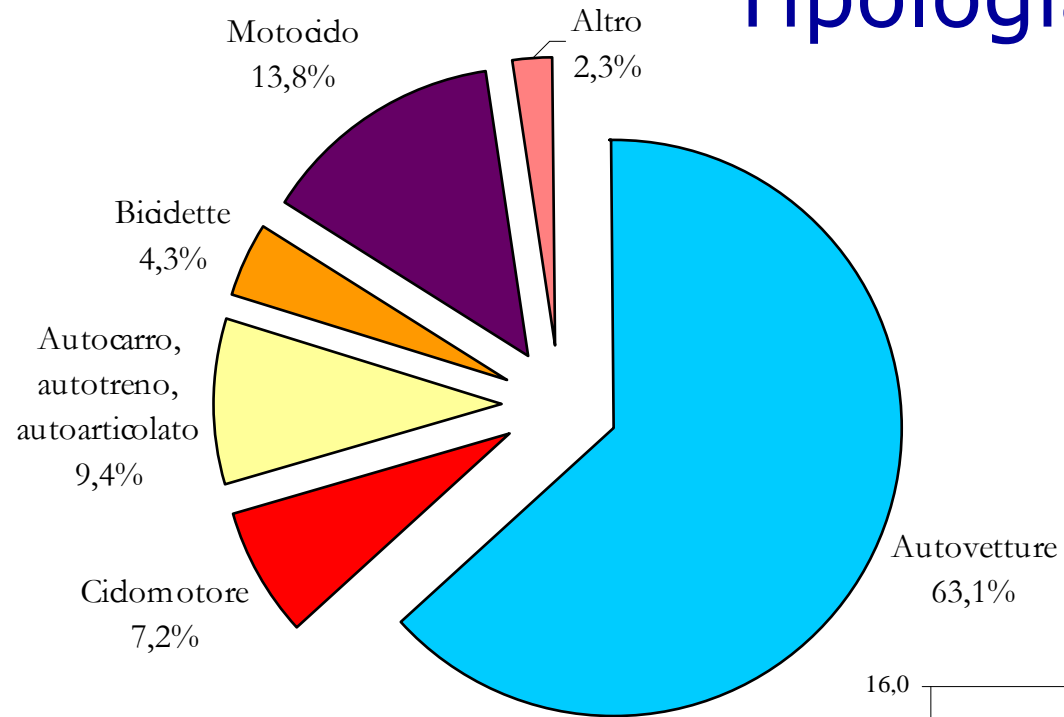


	Valori assoluti							
	2000	2001	2002	2003	2004	2005	2006	2007*
Incidenti con utenti deboli	819	760	753	775	852	861	905	845
<i>Investimenti di pedoni</i>	467	405	476	409	463	473	480	424
<i>Incidenti con biciclette</i>	352	355	339	366	389	388	425	421
Altri incidenti	4.839	4.663	4.858	4.667	4.599	4.407	4.365	4.353
Totale	5.658	5.423	5.611	5.442	5.451	5.268	5.270	5.198

Morti secondo le circostanze presunte e la natura degli incidenti

Circostanze	Scontro frontale	Scontro frontale-laterale	Tamponamento	Investimento di pedoni	Urto con veicolo in fermata o in arresto o in sosta	Urto con ostacolo	Fuoriuscita	Infortunio per caduta da veicolo	n.d	Totale	%
Procedeva o svoltava regolarmente	4	12	4	6			3		1	30	29,1
Procedeva con guida distratta o andamento indeciso	2	2	8		2	2	3			19	18,4
Concomitanti	1	4		1	1	2	3		1	13	12,6
Procedeva con eccesso di velocità	4	1	1				3		2	11	10,7
Sbandamento con fuoriuscita per guida distratta o eccesso di velocità				1			5	1		7	6,8
Procedeva senza mantenere la distanza di sicurezza			4		1					5	4,9
Procedeva contromano	4	1								5	4,9
Non dava la precedenza al pedone sugli appositi attraversamenti				4						4	3,9
Procedeva senza rispettare il segnale di dare precedenza	1	3								4	3,9
Manovrava irregolarmente per fermarsi o in retrocessione	1			1						2	1,9
Procedeva non in prossimità del margine destro della carreggiata		1								1	1,0
Caduta di persona da veicolo per discesa da veicolo in moto								1		1	1,0
Anormale per improvviso malore		1								1	1,0
Totale	13	23	13	7	4	4	17	2	3	103	100,0

Tipologia dei veicoli coinvolti



Veicoli circolanti nella Provincia di Bologna

Anno	Veicoli in complesso	<i>di cui</i> <i>Autovetture</i>	Incidenti	Incidenti / Veicoli	
				indice base 1997	
1997	660.107	528.959	4.654	100,0	100,0
1998	676.005	539.942	5.019	107,8	102,4
1999	691.768	548.203	5.210	111,9	104,8
2000	703.429	549.352	5.658	121,6	106,6
2001	717.407	553.846	5.423	116,5	108,7
2002	730.333	556.554	5.611	120,6	110,6
2003	744.089	560.249	5.442	116,9	112,7
2004	741.186	553.867	5.451	117,1	112,3
2005	752.609	558.211	5.268	113,2	114,0
2006	759.879	559.708	5.270	113,2	115,1
2007	767.446	538.418	5.198	111,7	116,3

Fonte: Aci, Istat, 2000-2006. Osservatorio Provinciale dell'Incidentalità Stradale, 2007

Incidenti stradali, feriti e morti e costo sociale per denominazione strada. Segue

Nome strada	Lunghezza in Km	Incidenti	Feriti	Morti	Indice di Mortalità	Indice di Lesività	Costo sociale (Migliaia di €)
STRADE COMUNALI:							
SC URBANA	1901	3.408	4.411	44	1,3	129,4	386.141,4
SC EXTRAURBANA	3827	236	319	7	3,0	135,2	33.249,3
TOTALE STRADE COMUNALI	5728	3.644	4.730	51	1,4	129,8	419.390,8
STRADE STATALI:							
SS 09 VIA EMILIA	49	130	181	4	3,1	139,2	18.904,9
SS 064 PORRETTANA	83	121	221	7	5,8	182,6	26.033,5
TOTALE STRADE STATALI	132	251	402	11	4,4	160,2	44.938,4
STRADE PROVINCIALI:							
SP 1 PALATA	6,19	2	2	0	0,0	100,0	147,3
SP 2 VIA DELLE BUDRIE	9,21	5	7	0	0,0	140,0	515,4
SP 3/1 TRASVERSALE DI PIANURA primo tronco	22,14	32	47	0	0,0	146,9	3.460,7
SP 3/2 TRASVERSALE DI PIANURA secondo tronco	20,92	4	5	0	0,0	125,0	368,2
SP 3/3 TRASVERSALE DI PIANURA terzo tronco	1,99	1	1	0	0,0	100,0	73,6
SP 3/4 TRASVERSALE DI PIANURA quarto tronco	1,56	-	-	-	-	-	-
TRASVERSALE DI PIANURA rampe	5,80	-	-	-	-	-	-
SP 4 GALLIERA	24,85	45	57	1	2,2	126,7	5.591,4
SP 5 SAN DONATO	41,19	40	56	0	0,0	140,0	4.123,3
SP 6 ZENZALINO	22,40	16	21	0	0,0	131,3	1.546,3
SP 7 VALLE DELL'IDICE	35,50	28	36	0	0,0	128,6	2.650,7
SP 8 CASTIGLIONE BARAGAZZA CAMPALLORZO	14,20	3	3	0	0,0	100,0	220,9
SP 9/1 CREVALCORE GALEAZZA primo tronco	16,46	-	-	-	-	-	-
SP 9/2 CREVALCORE GALEAZZA secondo tronco	2,99	1	2	0	0,0	200,0	147,3
SP 10 BEVILACQUA	9,50	2	3	0	0,0	150,0	220,9
SP 11 SAN BENEDETTO	7,95	8	13	0	0,0	162,5	957,2
SP 12 BASSO RENO	22,83	8	8	1	12,5	100,0	1.983,5
SP 13 LA CORONELLA PONTE PANFILIA	2,83	-	-	-	-	-	-
SP 14 VALSANTERNO	11,31	2	5	0	0,0	250,0	368,2
SP 15 BORDONA	5,43	-	-	-	-	-	-
SP 16 VIA LUNGA	9,37	5	9	0	0,0	180,0	662,7
SP 17 CASALFUMANESE	1,06	-	-	-	-	-	-
SP 18 PADULLESE	16,95	7	11	0	0,0	157,1	809,9
SP 19 SAN CARLO	9,21	7	13	0	0,0	185,7	957,2
SP 20 SAN PIETRO IN CASALE SS 64	6,93	4	6	0	0,0	150,0	441,8
SP 21 VAL SILLARO	32,37	2	4	0	0,0	200,0	294,5
SP 22 VALLE DELL'IDICE SS 65	6,68	1	1	0	0,0	100,0	73,6
SP 23 PONTE VERZUNO SUVIANA	9,81	1	1	0	0,0	100,0	73,6
SP 24 GRIZZANA	12,70	2	4	0	0,0	200,0	294,5
SP 25 VERGATO ZOCCA	16,98	1	2	0	0,0	200,0	147,3
SP 26 VALLE DEL LAVINO	39,44	38	48	0	0,0	126,3	3.534,3
SP 27 VALLE DEL SAMOGGIA	32,42	28	44	0	0,0	157,1	3.239,8
SP 28 CROCE DELL'IDICE	5,94	4	5	0	0,0	125,0	368,2
SP 29/1 MEDICINA SANT'ANTONIO DI QUADERNA primo tr.	21,25	2	2	0	0,0	100,0	147,3
SP 29/2 MEDICINA SANT'ANTONIO DI QUADERNA secondo tronco	2,91	1	1	0	0,0	100,0	73,6
SP 30 TRENTOLO	12,04	3	8	0	0,0	266,7	589,0
SP 31 COLUNGA	21,68	16	27	1	6,3	168,8	3.382,5
SP 32 MORDANO BAGNARA	0,40	-	-	-	-	-	-
SP 33 CASOLANA	7,07	-	-	-	-	-	-
SP 34 GESSO	12,52	1	1	0	0,0	100,0	73,6
SP 35 SASSONERO	10,11	-	-	-	-	-	-
SP 36 VAL DI ZENA	16,11	4	5	0	0,0	125,0	368,2
SP 37 GANZOLE	9,70	3	4	0	0,0	133,3	294,5
SP 38 MONZUNO RIOVEGGIO	7,46	-	-	-	-	-	-
SP 39 TRASSERRA	8,97	-	-	-	-	-	-
SP 40 PASSO ZANCHETTO PORRETTA TERME	23,43	-	-	-	-	-	-
SP 41 CASTELFRANCO	4,91	1	1	0	0,0	100,0	73,6
SP 42 CENTESE	13,13	20	29	1	5,0	145,0	3.529,7
SP 43 BADI RIO CONFINI	4,03	-	-	-	-	-	-
SP 44 BASSA BOLOGNESE	10,91	10	13	0	0,0	130,0	957,2
SP 45 SALICETO	10,19	13	15	1	7,7	115,4	2.498,9
SP 46 CASTELMAGGIORE GRANAROLO	5,96	2	2	0	0,0	100,0	147,3
SP 47 BARICELLA ALTEDO	4,38	4	4	0	0,0	100,0	294,5
SP 48 CASTELLI GUELFI	8,02	2	5	0	0,0	250,0	368,2
SP 49 IMPERIALE	0,79	-	-	-	-	-	-

Incidenti stradali, feriti e morti e costo sociale per denominazione strada.

Nome strada	Lunghezza in Km	Incidenti	Feriti	Morti	Indice di Mortalità	Indice di Lesività	Costo sociale (Migliaia di €)
SP 50 SANT'ANTONIO	6,32	-	-	-	-	-	-
SP 51 MEDICINA BIVIO SELICE	16,34	7	12	0	0,0	171,4	883,6
SP 52 PORRETTA CASTEL DI CASIO	15,49	4	6	0	0,0	150,0	441,8
SP 53 BIVIO SELICE MORDANO	4,21	2	3	0	0,0	150,0	220,9
SP 54 LUGHESE	12,81	15	21	1	6,7	140,0	2.940,7
SP 55/1 CASE FORLAI primo tronco	5,63	-	-	-	-	-	-
SP 55/2 CASE FORLAI secondo tronco	4,60	-	-	-	-	-	-
SP 56 DOZZA	2,89	1	1	0	0,0	100,0	73,6
SP 57 MADOLMA	11,60	4	8	0	0,0	200,0	589,0
SP 58 PIEVE DEL PINO	17,60	6	9	0	0,0	150,0	662,7
SP 59 MONZUNO	18,66	2	2	0	0,0	100,0	147,3
SP 60 SAN BENEDETTO VAL DI SAMBRO	24,85	3	3	0	0,0	100,0	220,9
SP 61 VAL DI SAMBRO	19,87	4	8	1	25,0	200,0	1.983,5
SP 62/1 RIOLA CAMUGNANO CASTIGLIONE primo tronco	26,67	1	1	0	0,0	100,0	73,6
SP 62/2 RIOLA CAMUGNANO CASTIGLIONE secondo tronco	1,79	-	-	-	-	-	-
SP 63 BIVIO LIZZO CASTEL DI CASIO	4,16	-	-	-	-	-	-
SP 64 GRANAGLIONE SS 64	7,81	-	-	-	-	-	-
SP 65 DELLA FUTA (ex SS)	38,67	44	64	2	4,5	145,5	7.501,3
SP 66 QUERCIOLA CONFINE MODENESE	3,82	-	-	-	-	-	-
SP 67 MARANO CANEVACCIA	11,81	-	-	-	-	-	-
SP 68 VAL D'ANEVA	13,81	2	2	0	0,0	100,0	147,3
SP 69 PIAN DI VONOLA CA' BORTOLANI	11,59	2	3	0	0,0	150,0	220,9
SP 70/1 VALLE TORRENTE GHIAIE primo tronco	5,96	1	1	0	0,0	100,0	73,6
SP 70/2 VALLE TORRENTE GHIAIE secondo tronco	6,38	-	-	-	#DIV/0!	#DIV/0!	0,0
SP 71/1 CAVONE primo tronco	12,92	1	1	0	-	-	-
SP 71/2 CAVONE secondo tronco	2,29	-	-	-	#DIV/0!	#DIV/0!	0,0
SP 72 CAMPOLO SERRA DEI GALLI	9,28	-	-	-	-	-	-
SP 73 STANCO	15,71	-	-	-	-	-	-
SP 74 MONGARDINO	10,61	-	-	-	-	-	-
SP 75 MONTEMAGGIORE	8,44	5	9	0	0,0	180,0	662,7
SP 76 STIORE	7,25	2	4	0	0,0	200,0	294,5
SP 77 GUIGLIA	3,21	1	2	0	0,0	200,0	147,3
SP 78/1 CASTELFRANCO MONTEVEGLIO primo tronco	3,79	1	1	0	0,0	100,0	73,6
SP 78/2 CASTELFRANCO MONTEVEGLIO secondo tronco	2,24	1	1	0	0,0	100,0	73,6
SP 79 PIAN DI BALESTRA	22,74	-	-	-	-	-	-
SP 80 CARDINALA	3,46	2	3	0	0,0	150,0	220,89
SP 81 CAMPEGGIO	6,94	-	-	-	-	-	-
SP 82 GAGGIO MASERA	7,48	-	-	-	-	-	-
SP 83 TANGENZIALE DI SAN GIOVANNI IN PERSICETO	5,38	-	-	-	-	-	-
SP 084 CIRCONVALLAZIONE DI CREVALCORE	3,60	-	-	-	-	-	-
SP 253 SAN VITALE (ex SS)	33,81	35	55	0	0,0	157,1	4.049,7
SP 255 DI SAN MATTEO DELLA DECIMA (ex SS)	15,17	15	23	1	6,7	153,3	3.087,9
SP 324 DEL PASSO DELLE RADICI (ex SS)	24,80	4	4	0	0,0	100,0	294,5
SP 325 DI VAL DI SETTA E VAL DI BISENZIO (ex SS)	43,25	10	15	1	10,0	150,0	2.498,9
SP 568 DI CREVALCORE (ex SS)	18,70	33	52	0	0,0	157,6	3.828,8
SP 569 DI VIGNOLA (ex SS)	21,98	42	61	0	0,0	145,2	4.491,5
SP 610 SELICE O MONTANARA IMOLESE (ex SS)	39,05	41	66	5	12,2	161,0	11.831,8
SP 623 DEL PASSO BRASA (ex SS)	25,53	5	8	0	0,0	160,0	589,0
SP 632 TRAVERSA DI PRACCHIA (ex SS)	12,00	-	-	-	-	-	-
SP FONDO VALLE SAVENA	28,75	6	5	1	16,7	83,3	1.762,6
TOTALE STRADE PROVINCIALI	1382,73	681	985	17	2,5	144,6	96.231,9
AUTOSTRADE:							
A 1 AUTOSTRADA DEL SOLE	71,00	124	206	3	2,4	166,1	19.351,3
A13 AUTOSTRADA BOLOGNA PADOVA	32,00	62	144	7	11,3	232,3	20.363,9
A 14 AUTOSTRADA ADRIATICA - DEL LEVANTE	43,00	269	592	13	4,8	220,1	61.717,2
TOTALE AUTOSTRADE	146,00	455	942	23	5,1	207,0	101.432,4
ALTRE STRADE		167	235	1	0,6	140,7	18.697,7
TOTALE		5.198	7.294	103	2,0	140,3	680.691,2

Incidenti ed indice di incidenza per comune

Comune	Popolazione e 2007	2000	2001	2002	2003	2004	2005	2006	2007	Incidenti su 1000 ab.							
										2000	2001	2002	2003	2004	2005	2006	2007
ANZOLA DELL'EMILIA	11.586	15	43	42	47	58	38	39	33	1,3	3,7	3,6	4,1	5,0	3,3	3,4	2,8
ARGELATO	9.463	48	39	43	46	43	51	44	36	5,1	4,1	4,5	4,9	4,5	5,4	4,6	3,8
BARICELLA	6.239			2	9	4	7	5	16			0,3	1,4	0,6	1,1	0,8	2,6
BAZZANO	6.585	23	27	21	23	22	18	23	19	3,5	4,1	3,2	3,5	3,3	2,7	3,5	2,9
BENTIVOGLIO	4.904	41	53	55	40	62	67	68	69	8,4	10,8	11,2	8,2	12,6	13,7	13,9	14,1
BOLOGNA	372.256	2.982	2.869	2.895	2.810	2.849	2.755	2.740	2.742	8,0	7,7	7,8	7,5	7,7	7,4	7,4	7,4
BORGO TOSSIGNANO	3.290	10	21	11	11	17	9	10	7	3,0	6,4	3,3	3,3	5,2	2,7	3,0	2,1
BUDRIO	17.128	79	100	93	76	72	74	57	47	4,6	5,8	5,4	4,4	4,2	4,3	3,3	2,7
CALDERARA DI RENO	12.754	41	60	71	61	49	58	47	42	3,2	4,7	5,6	4,8	3,8	4,5	3,7	3,3
CAMUGNANO	2.091	2	1	3	1	1	4	4	1	1,0	0,5	1,4	0,5	0,5	1,9	1,9	0,5
CASALECCHIO DI RENO	34.829	187	171	149	153	173	155	140	151	5,4	4,9	4,3	4,4	5,0	4,5	4,0	4,3
CASALFUMANESE	3.353	12	6	18	4	14	9	7	5	3,6	1,8	5,4	1,2	4,2	2,7	2,1	1,5
CASTEL D'AIANO	1.989	4	5	4	5	5	3	8	5	2,0	2,5	2,0	2,5	2,5	1,5	4,0	2,5
CASTEL DEL RIO	1.233	7	6	4	6	5		4	5	5,7	4,9	3,2	4,9	4,1		3,2	4,1
CASTEL DI CASIO	3.389	6	4	7	3	7	3	2	9	1,8	1,2	2,1	0,9	2,1	0,9	0,6	2,7
CASTEL GUELFO DI BOLOGNA	3.972	6	15	10	8	16	10	13	10	1,5	3,8	2,5	2,0	4,0	2,5	3,3	2,5
CASTELLO D'ARGILE	6.197	6	5	19	17	15	22	31	17	1,0	0,8	3,1	2,7	2,4	3,6	5,0	2,7
CASTELLO DI SERRAVALLE	4.638	4	4	5		2	7	4	9	0,9	0,9	1,1		0,4	1,5	0,9	1,9
CASTEL MAGGIORE	16.883	39	42	69	64	78	51	74	53	2,3	2,5	4,1	3,8	4,6	3,0	4,4	3,1
CASTEL SAN PIETRO TERME	20.092	138	65	112	124	111	118	125	117	6,9	3,2	5,6	6,2	5,5	5,9	6,2	5,8
CASTENASO	13.982	82	73	94	82	83	45	51	57	5,9	5,2	6,7	5,9	5,9	3,2	3,6	4,1
CASTIGLIONE DEI PEPOLI	6.131	16	16	14	9	14	13	15	12	2,6	2,6	2,3	1,5	2,3	2,1	2,4	2,0
CREPELLANO	9.178	82	95	86	68	70	81	69	66	8,9	10,4	9,4	7,4	7,6	8,8	7,5	7,2
CREVALCORE	13.127	41	35	42	41	40	42	47	30	3,1	2,7	3,2	3,1	3,0	3,2	3,6	2,3
DOZZA	6.158	18	17	29	36	41	29	25	25	2,9	2,8	4,7	5,8	6,7	4,7	4,1	4,1
FONTANELICE	1.908	5	8	16	10	7	7	9	4	2,6	4,2	8,4	5,2	3,7	3,7	4,7	2,1
GAGGIO MONTANO	5.100	14	7	3	13	16	24	18	21	2,7	1,4	0,6	2,5	3,1	4,7	3,5	4,1
GALLIERA	5.645	10	11	10	16	7	16	9	20	1,8	1,9	1,8	2,8	1,2	2,8	1,6	3,5
GRANAGLIONE	2.261	7	8	7	6	6	6		6	3,1	3,5	3,1	2,7	2,7	2,7		2,7
GRANAROLO DELL'EMILIA	9.873	38	26	34	34	42	28	42	34	3,8	2,6	3,4	3,4	4,3	2,8	4,3	3,4
GRIZZANA MORANDI	4.106	7	10	2	4		8	6	6	1,7	2,4	0,5	1,0		1,9	1,5	1,5
IMOLA	67.301	667	487	485	515	488	449	504	467	9,9	7,2	7,2	7,7	7,3	6,7	7,5	6,9
LIZZANO IN BELVEDERE	2.370	10	6	1	7	5	4	9	3	4,2	2,5	0,4	3,0	2,1	1,7	3,8	1,3
LOIANO	4.428	13	22	17	11	18	14	20	16	2,9	5,0	3,8	2,5	4,1	3,2	4,5	3,6
MALALBERGO	8.346	23	4	10	38	26	30	15	26	2,8	0,5	1,2	4,6	3,1	3,6	1,8	3,1
MARZABOTTO	6.650	27	31	39	36	33	44	47	44	4,1	4,7	5,9	5,4	5,0	6,6	7,1	6,6
MEDICINA	15.788	71	79	62	56	46	49	38	30	4,5	5,0	3,9	3,5	2,9	3,1	2,4	1,9
MINERBIO	8.590	2		5	7	13	25	26	20	0,2		0,6	0,8	1,5	2,9	3,0	2,3
MOLINELLA	15.401	3		2	21	43	42	49	40	0,2		0,1	1,4	2,8	2,7	3,2	2,6
MONGHIDORO	3.914	2	11	6	11	5	5	5	7	0,5	2,8	1,5	2,8	1,3	1,3	1,3	1,8
MONTERENZIO	5.698	9	14	9	14	14	5	8	13	1,6	2,5	1,6	2,5	2,5	0,9	1,4	2,3
MONTE SAN PIETRO	10.946	9	17	25	23	19	21	23	35	0,8	1,6	2,3	2,1	1,7	1,9	2,1	3,2
MONTEVEGLIO	5.172	6	2	8	25	15	10	12	15	1,2	0,4	1,5	4,8	2,9	1,9	2,3	2,9
MONZUNO	6.333	33	19	32	19	16	25	18	19	5,2	3,0	5,1	3,0	2,5	3,9	2,8	3,0
MORDANO	4.465	5	1	3	7	8	10	11	6	1,1	0,2	0,7	1,6	1,8	2,2	2,5	1,3
OZZANO DELL'EMILIA	12.145	63	52	67	67	55	63	57	59	5,2	4,3	5,5	5,5	4,5	5,2	4,7	4,9
PIANORO	16.957	49	69	70	68	47	42	55	65	2,9	4,1	4,1	4,0	2,8	2,5	3,2	3,8
PIEVE DI CENTO	6.960	22	26	27	23	18	26	24	19	3,2	3,7	3,9	3,3	2,6	3,7	3,4	2,7
PORRETTA TERME	4.786	6	7	8	4	8	2	4	9	1,3	1,5	1,7	0,8	1,7	0,4	0,8	1,9
SALA BOLOGNESE	7.910	16	6	26	23	19	15	24	25	2,0	0,8	3,3	2,9	2,4	1,9	3,0	3,2
SAN BENEDETTO V. DI SAMBR	4.570	75	47	58	60	37	28	32	43	16,4	10,3	12,7	13,1	8,1	6,1	7,0	9,4
SAN GIORGIO DI PIANO	7.761	7	38	30	38	39	40	32	36	0,9	4,9	3,9	4,9	5,0	5,2	4,1	4,6
SAN GIOVANNI IN PERSICETO	26.264	134	150	143	141	119	122	106	108	5,1	5,7	5,4	5,4	4,5	4,6	4,0	4,1
SAN LAZZARO DI SAVENA	30.448	173	212	236	132	129	130	135	193	5,7	7,0	7,8	4,3	4,2	4,3	4,4	6,3
SAN PIETRO IN CASALE	11.288	42	46	15	47	46	45	38	29	3,7	4,1	1,3	4,2	4,1	4,0	3,4	2,6
SANT'AGATA BOLOGNESE	7.004	21	16	17	25	28	20	14	16	3,0	2,3	2,4	3,6	4,0	2,9	2,0	2,3
SASSO MARCONI	14.632	88	102	112	82	95	117	92	67	6,0	7,0	7,7	5,6	6,5	8,0	6,3	4,6
SAVIGNO	2.793	1		1	4	2	5	3	1	0,4		0,4	1,4	0,7	1,8	1,1	0,4
VERGATO	7.603	18	14	17	20	25	21	20	8	2,4	1,8	2,2	2,6	3,3	2,8	2,6	1,1
ZOLA PREDOSA	17.394	93	103	110	91	106	101	113	105	5,3	5,9	6,3	5,2	6,1	5,8	6,5	6,0
Totale	964.257	5.658	5.423	5.611	5.442	5.451	5.268	5.270	5.198	5,9	5,6	5,8	5,6	5,7	5,5	5,5	5,4

Morti in incidente stradale per comune

Comune	Popolazione 2007										Morti su 1000 ab.							
		2000	2001	2002	2003	2004	2005	2006	2007	2000	2001	2002	2003	2004	2005	2006	2007	
ANZOLA DELL'EMILIA	11.586	1	1	5	2	2			1	0,1	0,1	0,4	0,2	0,2			0,1	
ARGELATO	9.463	2	1	1	3	1	2	2	1	0,2	0,1	0,1	0,3	0,1	0,2	0,2	0,1	
BARICELLA	6.239								1							0,2		
BAZZANO	6.585	1	2	1	1				1	0,2	0,3	0,2	0,2			0,2		
BENTIVOGLIO	4.904	2	5	8	1	1	5	8	6	0,4	1,0	1,6	0,2	0,2	1,0	1,6	1,2	
BOLOGNA	372.256	30	32	39	46	35	28	36	28	0,1	0,1	0,1	0,1	0,1	0,1	0,1	0,1	
BORGO TOSSIGNANO	3.290	1							1	0,3					0,3			
BUDRIO	17.128	3	3	3	5	4	5	3	2	0,2	0,2	0,2	0,3	0,2	0,3	0,2	0,1	
CALDERARA DI RENO	12.754	1	2	1	3	2			1	0,1	0,2	0,1	0,2	0,2			0,1	
CAMUGNANO	2.091																	
CASALECCHIO DI RENO	34.829	6	4		3	3	3	3	2	0,2	0,1		0,1	0,1	0,1	0,1	0,1	
CASALFUMANESE	3.353	2	1	1	1	2			1	0,6	0,3	0,3	0,3	0,6			0,3	
CASTEL D'AIANO	1.989								1						0,5			
CASTEL DEL RIO	1.233			1					1			0,8				0,8		
CASTEL DI CASIO	3.389		1	1							0,3	0,3						
CASTEL GUELFO DI BOLOGNA	3.972		3	1							0,8	0,3						
CASTELLO D'ARGILE	6.197			1		2						0,2		0,3				
CASTELLO DI SERRAVALLE	4.638		1					1	1		0,2				0,2	0,2		
CASTEL MAGGIORE	16.883	2	1	1	3	2			3	0,1	0,1	0,1	0,2	0,1		0,2	0,1	
CASTEL SAN PIETRO TERME	20.092	9	2	6	6	6	1	3	9	0,4	0,1	0,3	0,3	0,3	0,0	0,1	0,4	
CASTENASO	13.982	2	5	6		1	2	2		0,1	0,4	0,4		0,1	0,1	0,1		
CASTIGLIONE DEI PEPOLI	6.131	1			1		1			0,2			0,2		0,2			
CREPELLANO	9.178	2	5	1	3	6	2	3	2	0,2	0,5	0,1	0,3	0,7	0,2	0,3	0,2	
CREVALCORE	13.127	1					1	1		0,1				0,1	0,1			
DOZZA	6.158	2		1				1	1	0,3		0,2			0,2	0,2		
FONTANELICE	1.908							1	1						0,5		0,5	
GAGGIO MONTANO	5.100	2			2			1	2	0,4			0,4		0,2	0,4		
GALLIERA	5.645		1	1	1			1	1		0,2	0,2	0,2		0,2		0,2	
GRANAGLIONE	2.261	1	1							0,4	0,4							
GRANAROLO DELL'EMILIA	9.873	5	2	5	1			1	1	0,5	0,2	0,5	0,1		0,1	0,1	0,4	
GRIZZANA MORANDI	4.106		1								0,2							
IMOLA	67.301	17	13	5	9	16	8	11	14	0,3	0,2	0,1	0,1	0,2	0,1	0,2	0,2	
LIZZANO IN BELVEDERE	2.370	1			1				1	0,4			0,4			0,4		
LOIANO	4.428	1	1	1	1			2		0,2	0,2	0,2	0,2		0,5			
MALALBERGO	8.346	2		2	1	2	4		2	0,2		0,2	0,1	0,2	0,5		0,2	
MARZABOTTO	6.650	2		3	1			1	2	0,3		0,5	0,2		0,2		0,3	
MEDICINA	15.788	2	2	3	1	4	1	2	3	0,1	0,1	0,2	0,1	0,3	0,1	0,1	0,2	
MINERBIO	8.590				1	1			1				0,1	0,1		0,1		
MOLINELLA	15.401	3			1	4				0,2			0,1	0,3				
MONGHIDORO	3.914		1		1			1	2		0,3		0,3		0,3		0,5	
MONTERENZIO	5.698		1		1	3					0,2		0,2	0,5				
MONTE SAN PIETRO	10.946		3	2	2	1	3	1		0,3	0,2	0,2	0,1	0,3	0,1			
MONTEVEGLIO	5.172				1	1							0,2	0,2				
MONZUNO	6.333	1		4	1			1	2	0,2		0,6	0,2		0,2	0,3	0,5	
MORDANO	4.465	1						1	2	0,2					0,2	0,4		
OZZANO DELL'EMILIA	12.145	3	2	1	3			1	1	0,2	0,2	0,1	0,2		0,1	0,1		
PIANORO	16.957	1	2	1	2	2	1	3	3	0,1	0,1	0,1	0,1	0,1	0,1	0,2	0,2	
PIEVE DI CENTO	6.960		2	2					1		0,3	0,3				0,1	0,1	
PORRETTA TERME	4.786	1	2							0,2	0,4							
SALA BOLOGNESE	7.910			3	2	2			1			0,4	0,3	0,3		0,1	0,1	
SAN BENEDETTO V. DI SAMBRO	4.570	4	1	1	2			1	1	0,9	0,2	0,2	0,4		0,2	0,2		
SAN GIORGIO DI PIANO	7.761		2	1	1	5			2		0,3	0,1	0,1	0,6		0,3	0,1	
SAN GIOVANNI IN PERSICETO	26.264	6	6	11	3	2	2	4	1	0,2	0,2	0,4	0,1	0,1	0,1	0,2	0,0	
SAN LAZZARO DI SAVENA	30.448	4	8	8	5	3	3		5	0,1	0,3	0,3	0,2	0,1	0,1		0,2	
SAN PIETRO IN CASALE	11.288	5						1	1	0,4					0,1		0,1	
SANT'AGATA BOLOGNESE	7.004	3	1		4				1	0,4	0,1		0,6			0,1	0,1	
SASSO MARCONI	14.632	3	5	4	1	1			1	0,2	0,3	0,3	0,1	0,1		0,1		
SAVIGNO	2.793	1			1					0,4			0,4					
VERGATO	7.603	1	2	1	1	5	1	2	2	0,1	0,3	0,1	0,1	0,7	0,1	0,3	0,3	
ZOLA PREDOSA	17.394	10	3	7	5	5	4	4	1	0,6	0,2	0,4	0,3	0,3	0,2	0,2	0,1	
Totale	964.257	148	131	144	134	125	94	112	103	0,2	0,1	0,1	0,1	0,1	0,1	0,1	0,1	

