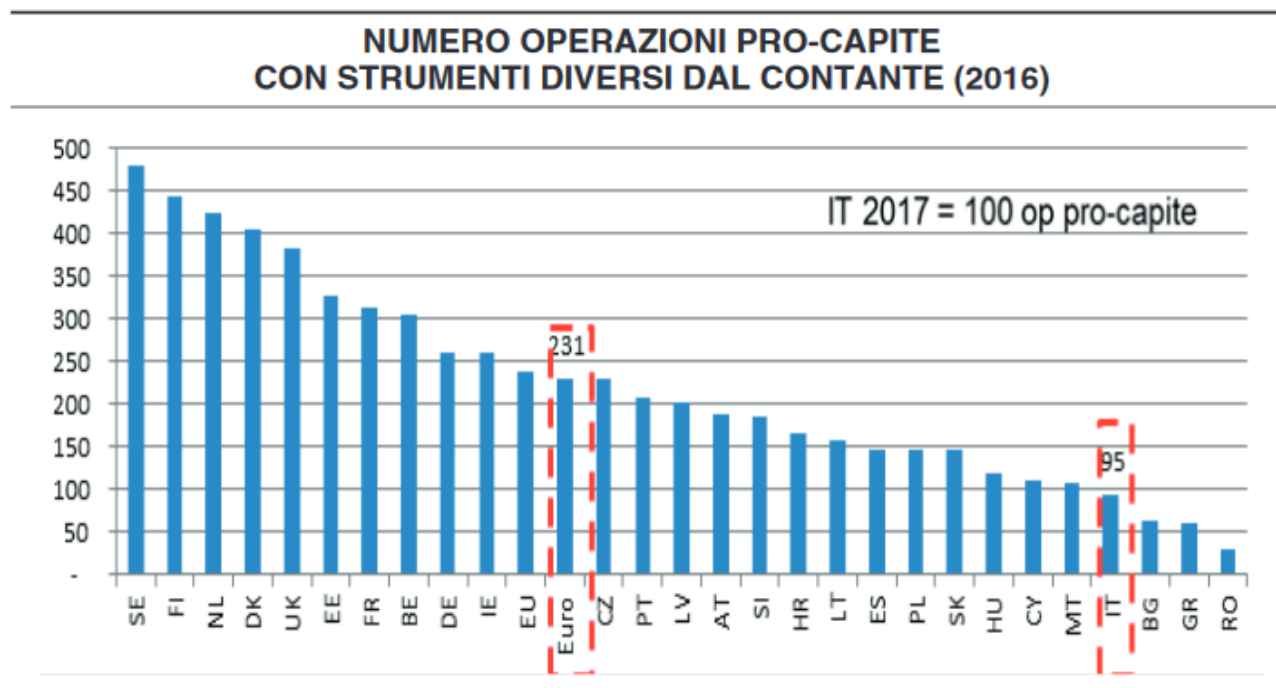


Strumenti di pagamento elettronici

Bologna, 23 febbraio 2023

Rispetto alle medie europee in Italia vi è un maggiore ricorso al contante (90% circa dei pagamenti)



Fonte: ECB.



Strumenti di pagamento alternativi al contante



Fonti

Banca d'Italia – L'economia delle regioni italiane – Dinamiche recenti e aspetti strutturali. Novembre 2019.



Gli strumenti di pagamento alternativi al contante

Possono assumere diverse forme:

☐ Strumenti di pagamento **elettronici**:

- ✓ bonifici e addebiti diretti SEPA;
- ✓ carte di pagamento (carte di debito, carte di credito e carte prepagate).

☐ Strumenti di pagamento **cartacei**:

- ✓ assegni (bancari/postali o circolari);
- ✓ vaglia cambiari della Banca d'Italia.



Strumenti di pagamento alternativi al contante

VANTAGGI PER LA COLLETTIVITA'

- ✓ Ridurre il «costo sociale» dell'uso del contante:
Il contante «costa» complessivamente al sistema economico italiano circa 8 miliardi di euro (0,52 per cento del PIL, 133 euro pro-capite);
- ✓ Garantire una maggiore legalità.

VANTAGGI PER I SINGOLI

- ✓ Maggiore praticità e sicurezza; molti strumenti sono utilizzabili per transazioni «on line».



Il commercio elettronico

**Cos'è una piattaforma
di commercio elettronico?**



I pagamenti in Internet

Quando si effettua un acquisto on-line si può pagare con:

- ❑ un bonifico:
 - ✓ accedendo al proprio Internet banking per ordinare il trasferimento dei fondi;
 - ✓ facendo accedere al proprio conto di pagamento - direttamente dal sito di e-commerce - un intermediario autorizzato;
- ❑ una carta di pagamento (credito, debito, prepagata);
- ❑ un portafoglio elettronico (wallet).

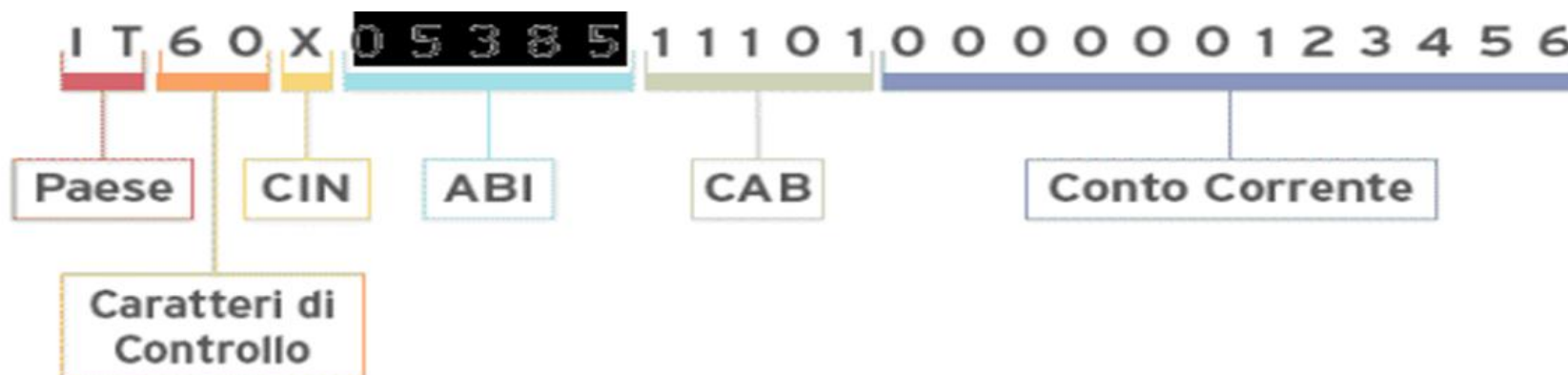


Strumenti di pagamento elettronici:

IL BONIFICO

Elemento essenziale per i Bonifici è il codice IBAN

International Bank Account Number

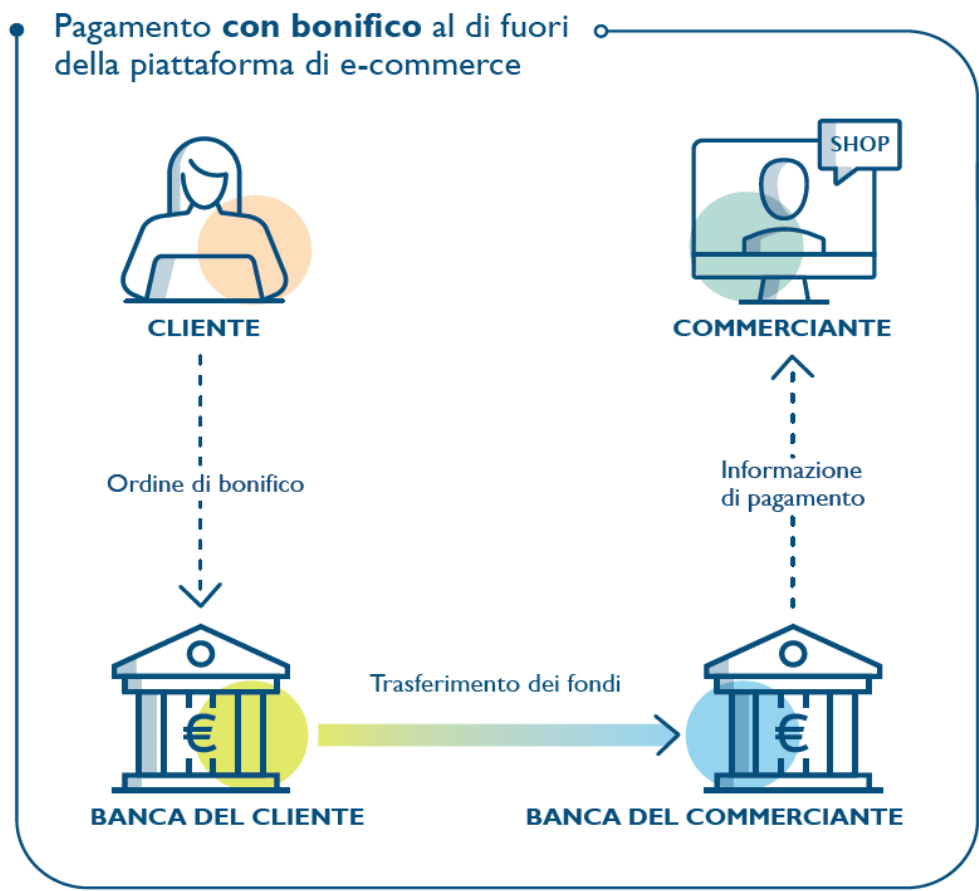


IL BONIFICO

Il bonifico è un **ordine dato dal debitore** di trasferire una somma sul conto del creditore, con addebito sul proprio conto di pagamento.

Come
Funziona?

Attenzione!



Strumenti di pagamento elettronici:

IL BONIFICO ISTANTANEO

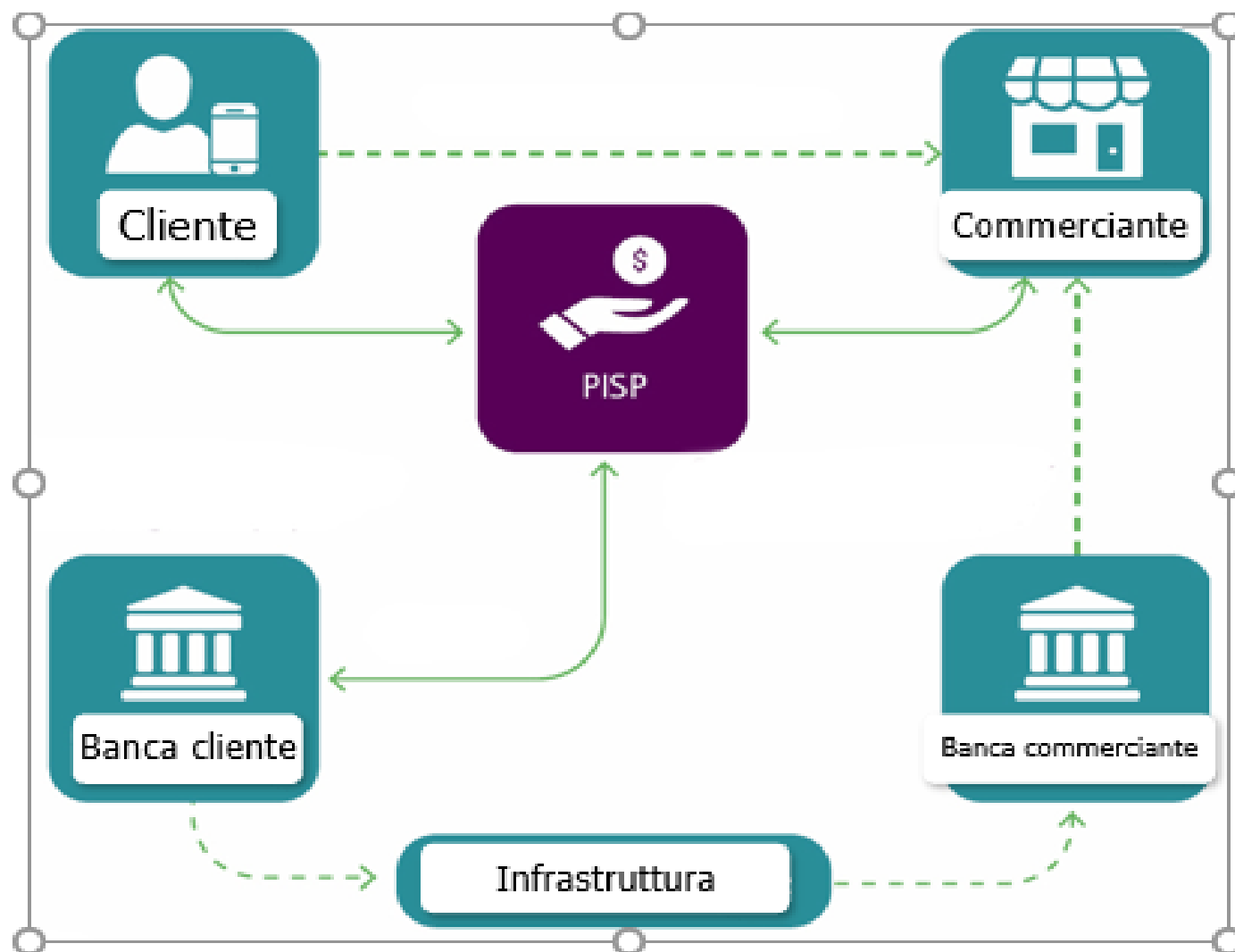
Oggi, un sistema sempre più efficiente per trasferire il denaro è rappresentato dai bonifici istantanei; questo strumento consente di trasferire 24 ore su 24 e ogni giorno dell'anno somme da un conto ad un altro.



<https://www.bancaditalia.it/compiti/sistema-pagamenti/pagamenti-tips/index.html>

IL BONIFICO «PISP»

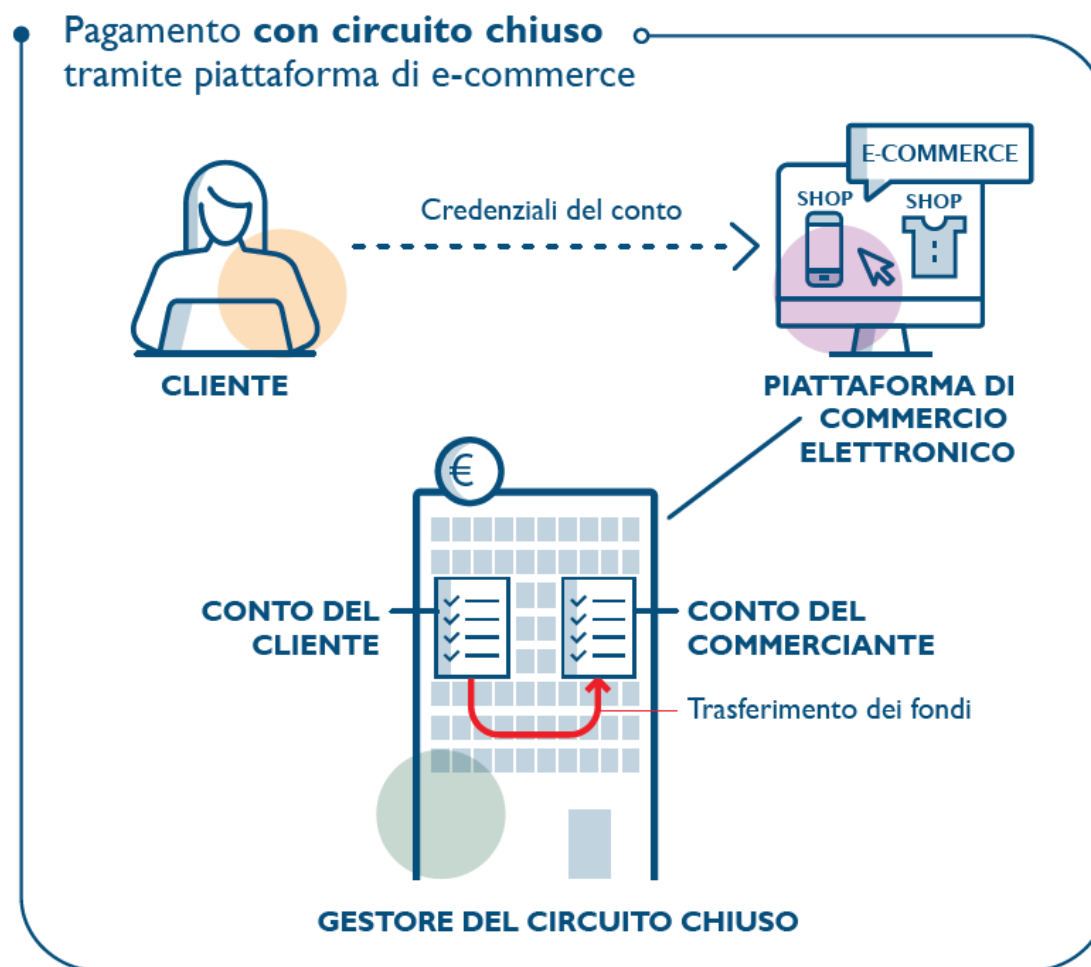
Come
Funziona?



IL BONIFICO SU CIRCUITO CHIUSO

Come funziona un circuito chiuso?

Evoluzione...



IL BONIFICO «MY BANK»

Come funziona My bank?



Carte di pagamento: CARATTERISTICHE COMUNI



Sono tessere plastificate, con un microchip e/o una banda magnetica, emesse da intermediari autorizzati



Consentono di prelevare contanti da sportelli automatici (ATM) o pagare presso esercenti.

Attenzione: stiamo comunque
comunque spendendo **denaro reale**.



Carte di pagamento:

Punti di attenzione comuni

Fare sempre un attento **controllo** dell'estratto conto.

Tenere sempre a mani il **numero verde** per il blocco delle carte.

NON CUSTODIRE IL PIN insieme alla carta

È possibile chiedere lo **storno** delle operazioni entro 60 giorni dalla data di emissione dell'estratto conto.



Strumenti di pagamento elettronici: **LE CARTE**



Costo di emissione della carta



Pagamento di un canone



Commissione per prelievo da ATM non della propria banca (eventuale)



Commissioni per prelievo all'estero per contante



Carta di Credito



<https://www.youtube.com/watch?v=nJiwRqKXUL8>



Carta di credito



Logo dell'emittente

Chip



Numero della
carta di credito

Cognome
e nome
del
titolare

Data di scadenza

Logo del circuito
di pagamento



Carta di credito: due tipologie

Rimborso in un'unica soluzione

- ✓ Pagamento del saldo, in un'unica soluzione **senza interessi** alla fine del periodo;
- ✓ Le somme spese o prelevate, infatti, vengono addebitate sul conto corrente collegato, di norma, non oltre i 30 giorni. Ad esempio, un acquisto fatto a novembre sarà addebitato sul conto a dicembre;
- ✓ Di solito esiste un **limite** di spesa mensile.

Rimborso a rate (Revolving)

- ✓ La carta revolving o carta a credito rotativo permette il pagamento dilazionato, ossia a rate, distribuito su più mesi;
- ✓ Il tasso d'interesse reale delle carte revolving è generalmente più alto rispetto ad altri tipi di finanziamento;
- ✓ Inoltre, questa carta può comportare altri costi aggiuntivi quali spese per la quota associativa annuale e commissioni per il prelievo ATM.

L'addebito delle spese non è immediato, ma attenzione i fondi devono essere disponibili a fine periodo.



Carta di debito

- ✓ Le operazioni vengono **addebitate immediatamente** sul conto corrente; se mancano i fondi l'operazione non è autorizzata (a differenza della carta di credito);
- ✓ E' rilasciata da una Banca, o un altro intermediario, presso cui si ha un conto corrente;
- ✓ Prevede **massimali** di importo: mensili per gli acquisti, giornalieri e mensili per i prelievi di contante;
- ✓ Presso gli ATM si possono pagare anche bollette, effettuare ricariche telefoniche o accedere ad altri servizi.

Attenzione ai massimali!!



Strumenti di pagamento elettronici:

LE CARTE PREPAGATE

NOMINATIVA

Consente pagamenti e prelievi a valere su una somma pre-depositata dal titolare alla società emittente

A SPENDIBILITÀ LIMITATA

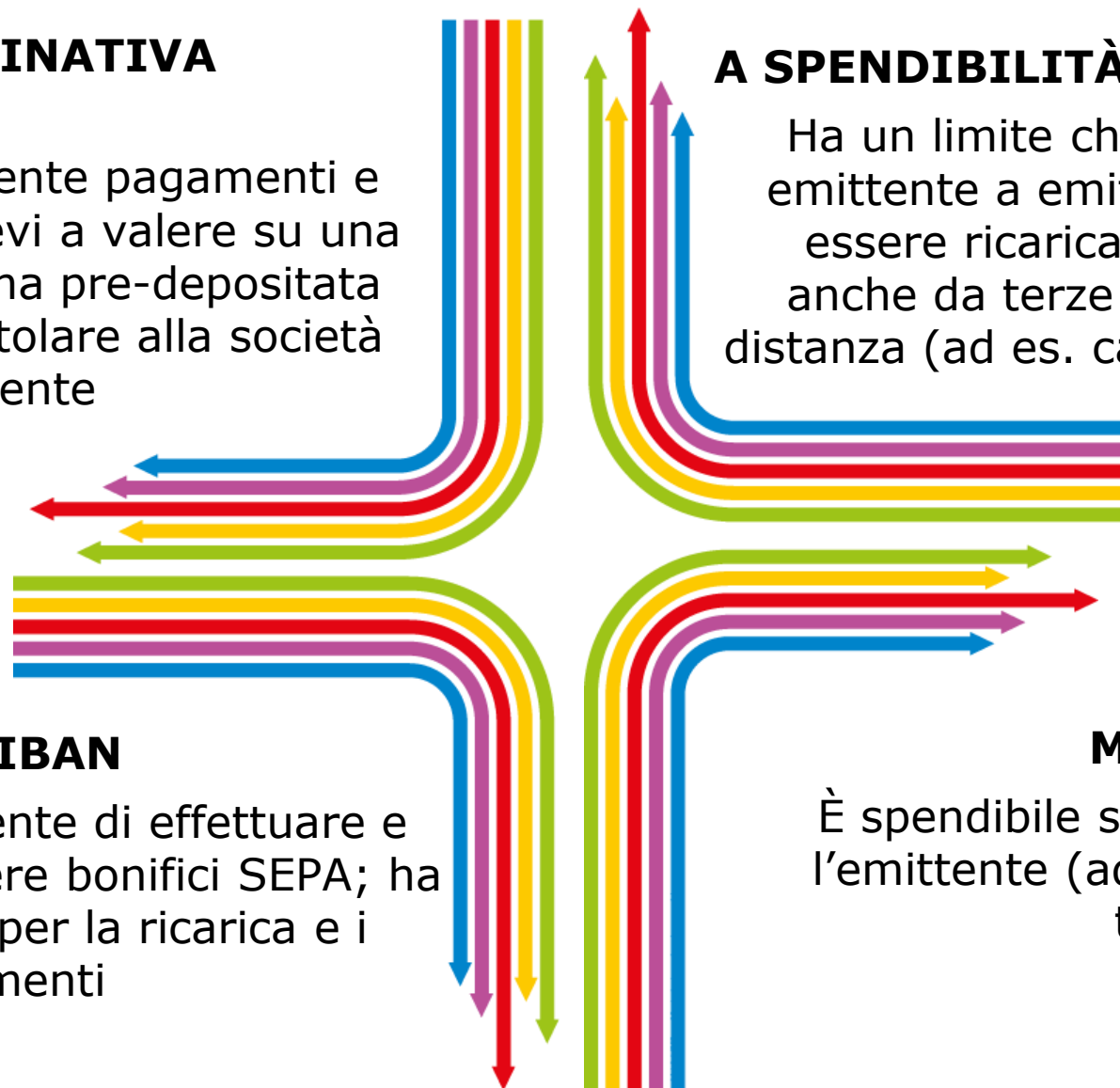
Ha un limite che cambia da emittente a emittente e può essere ricaricata più volte, anche da terze persone o a distanza (ad es. carta fedeltà)

CON IBAN

Consente di effettuare e ricevere bonifici SEPA; ha limiti per la ricarica e i pagamenti

MONOUSO

È spendibile solo presso l'emittente (ad es. carta telefonica)



I pagamenti on line con le carte

Nei pagamenti on line con utilizzo di carte intervengono diversi soggetti.



I mobile payment

Sono pagamenti effettuati tramite il telefono cellulare (**smartphone**) o **altro dispositivo** (tablet), sia **in locale** (es. bar, metro...) che **da remoto** (es. App-store, Internet shop) ed eseguiti:

- ✓ utilizzando il **credito telefonico** l'operatività, è garantita dagli operatori telefonici (es. Tim, Vodafone, ...).
- ✓ attraverso l'accesso a un **wallet**, ovvero un portafoglio digitale (solitamente tramite una «app») in cui possono essere:
 - 1) virtualmente inseriti gli strumenti di pagamento (carte o conti di pagamento) utilizzati poi per pagare (ad es. Google Pay);
 - 2) caricati dei fondi (ad es. dal proprio conto corrente) che il wallet utilizza poi per pagare (ad es. Satispay).

Se il dispositivo è abilitato alla tecnologia **NFC** (Near Field Communication), è possibile pagare anche in modalità contactless.



M-payments



OBBLIGHI E TUTELE

Per gli intermediari

**Informativi –
correttezza – spese
– esecuzione –
privacy – sicurezza**

Per i clienti

**Custodia –
comunicazione –
contrattuali**

Per i commercianti

Surcharge



M-payments



Il credito telefonico

Prevede che il credito telefonico sia utilizzato per:

- 1) l'acquisto di contenuti digitali (una APP, un quotidiano o una suoneria...);
- 2) far beneficenza;
- 3) l'acquisto di biglietti elettronici.

Il valore di ciascuna operazione non può superare i 50 euro, per un ammontare complessivo non superiore ai 300 euro mensili.



In caso di problemi: a chi rivolgersi?

Strumento utilizzato	A chi rivolgersi
Carta di pagamento	Emittente della carta
Bonifico	Intermediario presso cui si detiene il conto
Addebito diretto	Intermediario presso cui si detiene il conto
Portafoglio elettronico (e-wallet)	Emittente dello strumento memorizzato nel portafoglio elettronico
Bonifico tramite circuito chiuso	Intermediario che gestisce il circuito chiuso
Bonifico tramite servizio di disposizione di ordini di pagamento (PIS)	Intermediario presso cui si detiene il conto



Per saperne di più

Sugli strumenti di pagamento:

<https://www.bancaditalia.it/compiti/sispaga-mercati/strumenti-pagamento/>

<https://economiepertutti.bancaditalia.it/pagare/>

Sui pagamenti on line: <https://economiepertutti.bancaditalia.it/notizie/parliamo-di-pagamenti-elettronici-e-online/>

<https://www.bancaditalia.it/compiti/sispaga-mercati/strumenti-pagamento/approfondimenti/l-pagamenti-nel-commercio-elettronico-una-mappa-per-orientarsi.pdf>

Sull'uso della carta di credito:

<https://economiepertutti.bancaditalia.it/video/storie-di-vita/video-1573238263699/> (Video)

Sulle carte a spendibilità limitata:

<https://economiepertutti.bancaditalia.it/notizie/2020/carte-spendibilita-faq/index.html>

Sul progetto «Le donne contano»:

<https://economiepertutti.bancaditalia.it/util/donne-contano.html?dotcache=refresh>



GRAZIE

Carlo Guiatti
Banca d'Italia – Sede di Bologna
Tel 051 6430105
carlo.guiatti@bancaditalia.it

