

**Documento di supporto alla predisposizione del
Programma Regionale per la Montagna**

**Approfondimento Tematico
Istruzione e formazione**

Documento di lavoro

Indice

1. Introduzione	5
2. I giovani e gli studenti.....	6
3. L'offerta scolastica	7
Le pluriclassi	10
4. L'offerta e la domanda formativa	11
5. Buone pratiche regionali per l'istruzione e la formazione	15
FONTI.....	16

Documento di lavoro

Documento di lavoro

1. Introduzione

In riferimento anche a quanto già indicato nel Quadro Conoscitivo propedeutico alla redazione del Programma Regionale della Montagna, il presente documento approfondisce il tema **della istruzione e della formazione**, con un'attenzione particolare ai giovani che vivono in montagna, nell'intento di offrire spunti per **una strategia mirata a mantenere la popolazione giovane a vivere in montagna**.

L'ambiente montano, infatti, grazie alle sue specificità, può trasformarsi in un "laboratorio di innovazione" per potenziare le conoscenze e le competenze delle fasce più giovani della popolazione, orientandole allo sviluppo di attività produttive e di servizio legate alle risorse territoriali. Il ruolo dell'istruzione e della formazione risalta dunque in tutta la sua centralità.

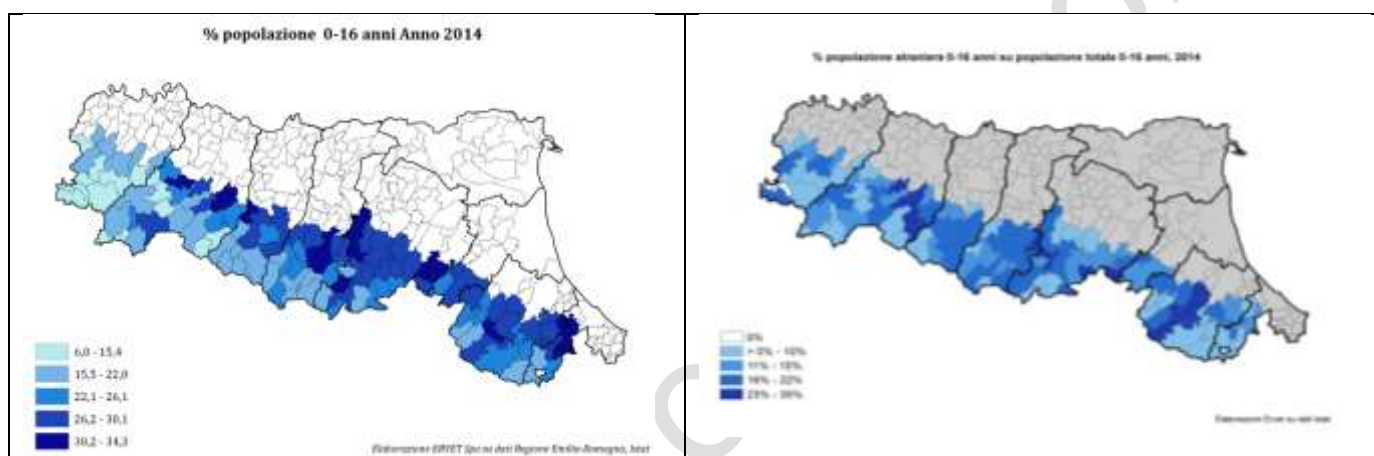
Di seguito diamo una breve descrizione della **componente giovane della popolazione (0-16 anni)** che vive in montagna, con un focus specifico sugli studenti di **cittadinanza non italiana (CNI)**. Vengono altresì illustrati, nell'ambito della **dotazione scolastica**, gli **indirizzi formativi delle scuole secondarie di II grado** localizzate in territorio montano, delineando infine le caratteristiche dell'**offerta formativa** e le caratteristiche di chi si forma in montagna attraverso l'analisi della **domanda formativa**.

2. I giovani e gli studenti

La **popolazione giovane** (età 0-16 anni) nei 123 comuni montani al 2014 è di 67.252 individui, pari al 14,4 % della popolazione totale residente in montagna (465.917) ed è concentrata prevalentemente nella montagna modenese e bolognese e nel forlivese, ravennate e riminese.

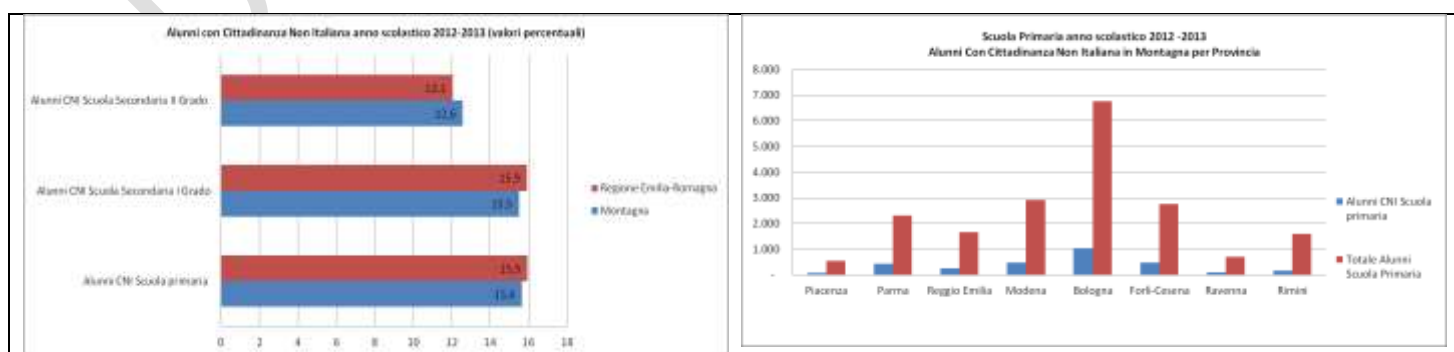
I **giovani stranieri** che vivono in montagna sono 10.618 (0-16 anni) e costituiscono circa il 15,7% del totale della popolazione giovane e il 2,2% della popolazione totale. I giovani stranieri vivono soprattutto in alcuni comuni della montagna bolognese, reggiana, forlivese e riminese e compongono fino al 35% della popolazione totale residente 0-16 anni, come evidenziato nelle figure che seguono.

Figura 1



Gli studenti che frequentano le scuole di montagna¹ sono in totale 40.965 (l'8,5% del totale degli alunni di tutta la regione), di questi, gli alunni con cittadinanza straniera (CNI) sono in 5.735, di cui: 3.015 nella scuola primaria, 1.767 nella scuola secondaria di I grado e 953 nella scuola secondaria di II grado. In termini percentuali, l'**incidenza degli alunni con CNI in montagna sul totale degli alunni iscritti per l'anno scolastico 2012 -2013 è in linea rispetto all'incidenza degli stessi sull'intera regione**. In particolare per la scuola primaria la percentuale di alunni CNI è pari al 15,6%, in confronto ad un valore regionale del 15,9%, per la scuola secondaria di I grado l'incidenza degli alunni CNI è del 15,5% e il dato regionale fa registrare il 15,9%; per la scuola secondaria di II grado l'incidenza degli alunni CNI è del 12,6% contro il 12,1% a livello regionale. In dettaglio, l'incidenza di alunni CNI nella scuola primaria è percentualmente più elevata nei comuni Montani delle province di Parma (19%), di Forlì-Cesena (17%) e Modena (16,5%).

Figura 2

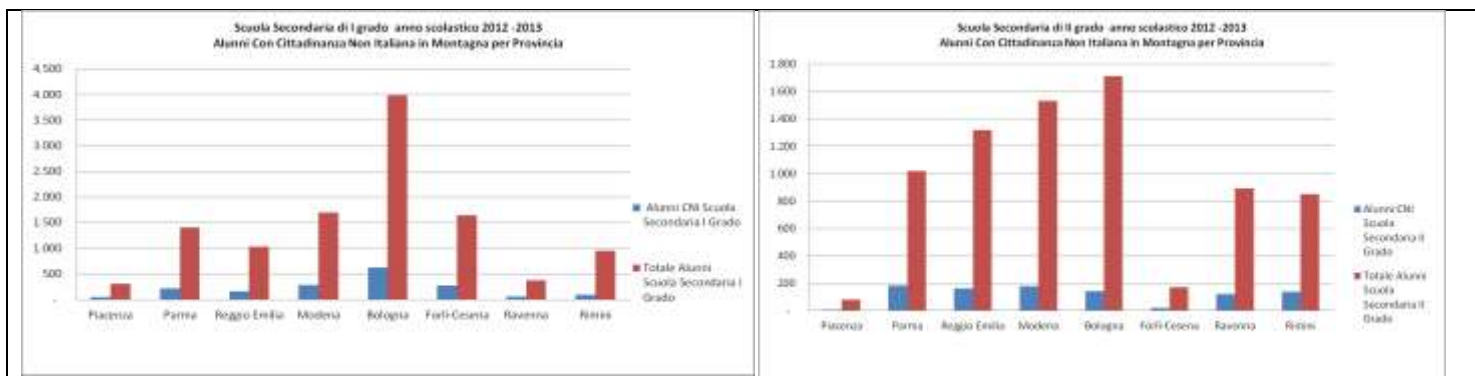


¹ Ci si riferisce alle scuole primarie, secondarie di primo grado e secondarie di secondo grado - Anno scolastico 2012 -2013.

Fonte Anagrafe Regionale Studenti, Regione Emilia-Romagna (a. s. 2012 – 2013)

Nei comuni montani delle province di Modena (16,7%), Forlì-Cesena (16,7%) e Reggio Emilia (16,1%) **la quota di alunni CNI iscritti alla scuola secondaria di I grado è più elevata**; risultano altresì percentualmente elevati i valori relativi agli alunni CNI nelle scuole secondarie di II grado dei comuni montani della provincia di Parma (17,9%) e Rimini (16,3%).

Figura 3



Fonte Anagrafe Regionale Studenti, Regione Emilia-Romagna (a. s. 2012 – 2013)

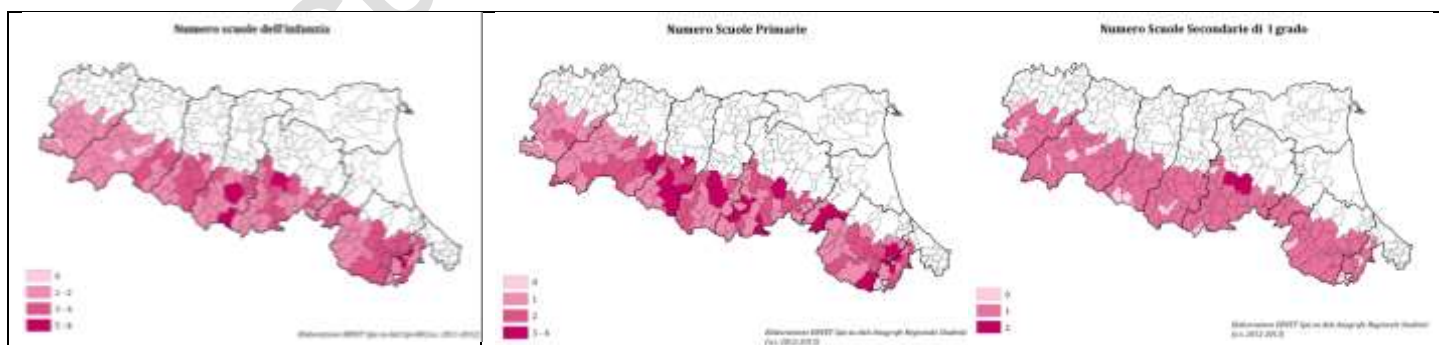
3. L'offerta scolastica

L'offerta relativa all'istruzione scolastica obbligatoria (5-16 anni) nel territorio montano dell'Emilia - Romagna si compone di **scuole dell'infanzia** (sono **244** pari al 15,8% del totale regionale), presenti nella maggior parte dei comuni montani e - laddove mancati - sono garantite attraverso i servizi gestiti in funzione associata.

Le **scuole primarie** (192, pari al 18,7% delle 1.025 scuole primarie regionali) e le **scuole secondarie di I grado** (108, il 23,8% delle 452 scuole regionali per questo grado d'istruzione) sono presenti in tutti i comuni montani: il 98% dei comuni del territorio montano è dotato di **scuola primaria** e l'85,9% dei comuni del territorio montano è dotato di **scuole secondarie di I grado**.

Le figure che seguono illustrano la distribuzione territoriale delle scuole dell'infanzia, primarie e secondarie di I grado.

Figura 4

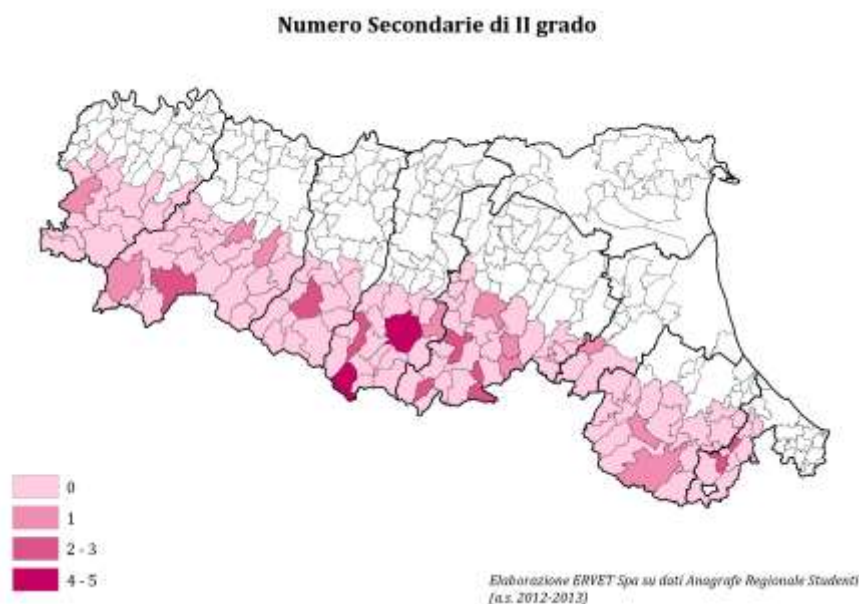


Il tema della dotazione delle **strutture scolastiche di grado superiore** assume un significato strategico nell'ottica di trattenere in montagna la componente giovane della popolazione cioè delle **fasce più attive dei residenti**. Di seguito illustriamo un focus specifico della dotazione scolastica delle scuole secondarie di II grado.

Delle 354 **scuole secondarie di II grado**, al 2013, quelle ubicate in Appennino sono 39 (l'11% del totale regionale) e sono presenti nel 15% dei comuni montani²: nell'anno scolastico 2012-2013, i **comuni montani dotati di almeno un istituto superiore di II grado** erano infatti **20**³.

Il numero medio di alunni per scuola secondaria di II grado in montagna è pari a 366, un dato inferiore a quello registrato a livello regionale che è di 477. Allo stesso modo è bassa la % di alunni residenti nello stesso comune in cui è ubicata la scuola secondaria di II grado frequentata: 33,7% nel territorio montano in confronto al 47,9% registrato a livello regionale. E' invece in linea con il dato regionale, la % di alunni con cittadinanza straniera: 12,5% del territorio montano e 12,1% in regione.

Figura 5



La **numerosità** e la **tipologia** delle scuole secondarie di II grado localizzate nei 20 comuni montani sono riportate nella tabella che segue (tabella1):

Tabella 1 - Numerosità e Tipologia delle scuole secondarie di II grado

COMUNE	Numero	Tipologia	Indirizzo
Bobbio (PC)	1	Istituto Tecnico	Amministrazione Finanza e Marketing
Bedonia (PR)	1	Istituto Tecnico Professionale	Manutenzione e Assistenza Tecnica (Meccanica) Manutenzione e Assistenza Tecnica (Elettrica) Tecnico delle Industrie Meccaniche Tecnico delle Industrie Elettriche Servizi per l'enogastronomia e l'ospitalità alberghiera
Borgo Val di Taro (PR)	2	Liceo	Scientifico, Linguistico, Scienze Umane Amministrazione, Finanza e Marketing Giuridico -Economico-Aziendale
Fornovo di Taro (PR)	1	Istituto Tecnico Liceo e Istituto Tecnico Professionale	Scientifico Informatico Economico Operatore Elettronico Operatore Meccanico
Langhirano (PR)	1	Istituto Tecnico Professionale	Informatico

² I comuni montani considerati sono 128 considerando che l'anno scolastico è il 2012-2013.

³ I 20 comuni montani in cui sono presenti scuole secondarie di II grado sono: Bobbio (Pc), Bedonia (Pc), Borgo Val di Taro (Pr), Langhirano (Pr), Castelnovo ne' Monti (Re), Novi di Modena (Mo), Palagano (Mo), Pavullo nel Frignano (Mo), Pievepelago (Mo), Zocca (Mo), Castiglione de' Pepoli (Bo), Loiano (Bo), Monghidoro (Bo), Porretta Terme (Bo), Sasso Marconi (Bo), Vergato(Bo), Riolo Terme (Ra), Bagno di Romagna (Fc), Galeata (Fc), Novafeltria (Rn).

COMUNE	Numero	Tipologia	Indirizzo
			Economico Operatore Elettronico Operatore Meccanico
Castelnovo ne' Monti (RE)	3	Liceo	Scientifico, linguistico e scienze umane Manutenzione e assistenza Tecnica Enogastronomia e ospitalità alberghiera
		Istituto Professionale	Servizi per l'agricoltura e lo Sviluppo Rurale Amministrazione, finanza e Marketing
		Istituto Tecnico	Elettronica ed elettrotecnica Informatica e Telecomunicazioni Costruzioni, Ambiente e Territorio
Palagano (MO)	2	Liceo	Linguistico
		Liceo	Scienze Umane
Pavullo nel Frignano (MO)	5	Liceo	Scientifico
		Istituto Professionale	Servizi Commerciali Manutenzione e Assistenza Tecnica
		Istituto Industriale	Amministrazione, Finanza e Marketing
		Istituto Tecnico	Elettronica ed Elettrotecnica Informatica e Telecomunicazioni
		Istituto Tecnico	
Pievepelago (MO)	4	Liceo	Scientifico
		Liceo	Scientifico
		Istituto Tecnico	Amministrazione, Finanza e Marketing
		Istituto Tecnico Istituto Professionale	Economico
Zocca (MO)	1	Istituto Professionale	Servizi per l'agricoltura e lo Sviluppo Rurale
Castiglione dei Pepoli (BO)	3	Liceo Scientifico	Scientifico (europeo/internazionale)
		Istituto Tecnico	Servizi Commerciali
		Istituto Professionale	Elettronica ed Elettrotecnica Tecnico Commerciale
Loiano (BO)	1	Istituto Professionale	Amministrazione, Finanza e Marketing
Monghidoro (BO)	2	Istituto Tecnico	Amministrazione, Finanza e Marketing
		Istituto Professionale	
Porretta Terme (BO)	3	Liceo	Scientifico, Linguistico, delle Scienze Umane
		Istituto Tecnico	Servizi commerciali
		Istituto Professionale	Elettronica ed Elettrotecnica
Sasso Marconi (BO)	1	Istituto Professionale	Servizi per l'agricoltura e l'Ambiente
Vergato (BO)	2	Istituto Professionale	Servizi Commerciali Amministrazione, Finanza e Marketing
			Costruzioni, Ambiente e Territorio
		Liceo e Istituto Tecnico	Liceo Scientifico
Riolo Terme (RA)	1	Istituto Professionale	Enogastronomia e ospitalità alberghiera
Bagno di Romagna (FC)	1	Liceo	Scientifico
Galeata (FC)	1	Istituto Professionale	Manutenzione E Assistenza Tecnica
Novafeltria (RN)	3	Liceo	Scientifico e Linguistico Produzioni Industriali e Artigianali
		Istituto Professionale	Enogastronomia e ospitalità alberghiera Amministrazione, Finanza e Marketing
		Istituto Tecnico	Chimica, Materiali e Biotecnologie Costruzioni, Ambiente e Territorio

Fonte Anagrafe Regionale Studenti, Regione Emilia-Romagna (a. s. 2012 – 2013)

Dal punto di vista della distribuzione territoriale emerge come, sebbene si registri una distribuzione relativamente omogenea degli istituti, alcuni territori appaiono di fatto del tutto sprovvisti di servizi di istruzione superiore: è il caso in particolare delle vallate della provincia di Piacenza (comunque colpite da un tasso di spopolamento molto alto), della vallata del Santerno, nell'imoiese (provincia di Bologna) e delle vallate del Ravennate e del Forlivese (in cui comunque opera un sistema di trasporto pubblico piuttosto efficiente verso i capoluoghi (Faenza, Forlì e Cesena).

Oltre a ciò, va sottolineato come le scuole secondarie di II grado dei comuni montani offrano un'importante e variegata offerta formativa, caratterizzata da uno **spiccato orientamento formativo** di tipo **tecnico e professionale**. Elevato è poi il **numero di classi con meno di 15 alunni**: come si evidenzia - nella tabella che segue - si registra infatti una cospicua mobilità degli

alunni, dato l'elevato numero di coloro che risiedono in un comune diverso da quello in cui è localizzata la scuola, spesso dell'ordine dei 2/3 degli alunni totali.

Tabella 2 - Alunni e numero di classi con meno di 15 alunni nelle scuole secondarie di II grado presenti nei 20 comuni montani a. s. 2012-2013

COMUNE	Numero Alunni	Alunni con Cittadinanza non italiana	Alunni Residenti stesso comune Scuola	Totale Classi	Numero classi con meno di 15 alunni
Bobbio (Pc)	81	8	52	4	0
Bedonia (Pr)	175	39	51	12	8
Borgo Val di Taro (Pr)	401	39	179	20	3
Fornovo di Taro (Pr)	260	48	75	14	2
Langhirano (Pr)	181	56	66	12	5
Castelnovo ne' Monti (Re)	1.318	161	440	65	6
Palagano (Mo)	54	5	20	5	4
Pavullo nel Frignano (Mo)	1.222	160	707	58	2
Pievepelago (Mo)	107	6	50	9	8
Zocca (Mo)	147	10	46	7	1
Castiglione dei Pepoli (Bo)	337	42	163	18	2
Loiano (Bo)	81	1	31	4	1
Monghidoro (Bo)	42	7	22	3	2
Porretta Terme (Bo)	781	59	159	40	8
Sasso Marconi (Bo)	121	4	13	6	1
Vergato (Bo)	350	28	95	20	6
Riolo Terme (Ra)	894	122	44	38	1
Bagno di Romagna (Ra)	112	4	65	5	0
Galeata (Fc)	60	15	17	4	1
Novafeltria (Rn)	852	139	259	42	11

Fonte Anagrafe Regionale Studenti, Regione Emilia-Romagna (a. s. 2012 – 2013)

Le pluriclassi

La dispersione dei centri abitati nelle aree montane, parallelamente ad una bassa densità della popolazione giovanile, ha reso negli anni piuttosto problematica l'erogazione del servizio scolastico, determinando una ristrutturazione dell'offerta scolastica e provocando non solo la chiusura di molte scuole ma soprattutto la riduzione delle classi e la creazione delle pluriclassi, la cui presenza in montagna, soprattutto se confrontata con il dato regionale, è piuttosto rilevante: si contano infatti per l'anno scolastico 2012-2013, **136 pluriclassi** diffuse per la maggior parte nelle scuole primarie e secondarie di I grado particolarmente concentrate nella montagna parmense, reggiana, forlivese-cesenate e piacentina.

Il confronto con l'anno scolastico 2011-2012 evidenzia una tendenza alla crescita in tutto il territorio montano, in cui le **pluriclassi sono pari a 31**: ad eccezione della montagna riminese, l'aumento del numero delle pluriclassi si registra – come illustrato nella tabella seguente - nella montagna parmense, forlivese-cesenate e bolognese.

Tabella 3 - Le pluriclassi presenti nelle scuole primarie e secondarie di I grado

Provincia	Numero pluriclassi		
	a. s. 2012-2013	a. s. 2011-2012	Variazione v.a.
Piacenza	19	17	2
Parma	38	29	9
Reggio Emilia	29	25	4
Modena	12	11	1
Bologna	11	4	7
Ravenna	0	0	0
Forlì-Cesena	21	12	9
Rimini	6	7	-1
Montagna	136	105	31

Fonte Anagrafe Regionale Studenti, Regione Emilia-Romagna (a. s. 2011-2012 e 2012 – 2013)

4. L'offerta e la domanda formativa

Negli ultimi anni la regione Emilia - Romagna ha strutturato e messo in campo - come offerta formativa rivolta a giovani e adulti in possesso del diploma di istruzione secondaria superiore - la Rete Politecnica⁴ che è composta da Istituti Tecnici Superiori (ITS)⁵ volti a formare tecnici altamente specializzati, richiesti dalle imprese dei settori strategici dell'economia regionale⁶.

Nel biennio 2015/2017 sono sette le fondazioni che offrono 14 percorsi formativi biennali per conseguire il titolo di Tecnico Superiore, tra cui si evidenzia la presenza a Fornovo di Taro (PR) della **fondazione ITS per la Meccanica, Meccatronica, Motoristica e Packaging**, che forma la figura professionale del "*Tecnico Superiore per la progettazione di prodotti innovativi con impiego di materiali compositi avanzati e tecnologie di additive manufacturing*". Il percorso si svolge in 2 anni di corso per un totale di 2.000 ore, di cui 640 di stage ed è finanziato con Fondo Sociale Europeo e risorse nazionali.

Analizzando l'offerta formativa⁷ in montagna rivolta a giovani e adulti nel triennio 2011-2013, si rileva che sono 148 i soggetti - sia pubblici che privati – che hanno organizzato corsi formativi nei 123 comuni montani, il 39% di essi (pari a 58 soggetti) ha una sede in un comune montano.

I **corsi formativi** che sono stati erogati in territorio montano nel triennio 2011-2013 sono **45** il cui dettaglio della loro descrizione viene riportato nella tabella che segue (tabella 4).

Tabella 4 – corso erogato: descrizione

CORSO EROGATO: DESCRIZIONE
Amministrazione e Controllo d'impresa
Approvvigionamento e Gestione della Produzione Industriale
Assistenza Sociale, Socio-Sanitaria, Sanitaria
Autoriparazione

⁴ http://formazione.lavoro.regione.emilia-romagna.it/rete-politecnica/approfondimenti/istituti-tecnici-superiori-its/percorsi_15_17/Schede/tecnico-superiore-progettazione-prodotti-innovativi-materiali-compositi-avanzati-additive-manufacturing

⁵ Gli ITS sono Fondazioni costituite da scuole, enti di formazione, università e imprese che collaborano alla progettazione e realizzazione dei percorsi formativi.

⁶ Le altre fondazioni ITS sono: "Territorio, energia, costruire; Nuove tecnologie della vita"; Tecnologie industrie creative; Mobilità sostenibile, logistica e mobilità delle persone e delle merci", Tecnologie innovative per i beni e le attività culturali, turismo, turismo e benessere"; Nuove tecnologie per il made in Italy, ambito settoriale regionale agroalimentare".

⁷ Banca dati SIFER Sistema Informativo regione Emilia- Romagna. I fondi con cui sono stati finanziati i corsi sono di diversa provenienza: FSE Fase 1,2,3,4; FRD; D.lgs. 81/08; Legge 144/99; Legge 53/00; Legge 236 1c; Altri fondi pubblici.

CORSO EROGATO: DESCRIZIONE
Costruzioni Edili
Difesa e Valorizzazione del Territorio
Difesa e Valorizzazione delle Risorse del Territorio
Erogazione Interventi Subacquei
Erogazione Servizi Di Pulizia
Erogazione Servizi Estetici
Erogazione Servizi per la Tutela e la Sicurezza di Beni e Persone
Erogazione Servizi Socio-Sanitari
Gestione Processi, Progetti e Strutture
Installazione Componenti e Impianti Elettrici e Termo-Idraulici
Installazione Impianti Elettrici e Termo-Idraulici
Logistica Industriale, del Trasporto e Spedizione
Marketing e Vendite
Produzione Agricola
Produzione Artistica dello Spettacolo
Produzione e Distribuzione Pasti
Produzione e Manutenzione Prodotti e Beni Artistici
Produzione Multimediale
Progettazione e Costruzione Edile
Progettazione e Gestione del Verde
Progettazione e Produzione Alimentare
Progettazione e Produzione Arredamenti
Progettazione e Produzione Calzature in Pelle
Progettazione e Produzione Chimica
Progettazione e Produzione Meccanica ed Elettromeccanica
Progettazione e Produzione Orafa
Progettazione e Produzione Prodotti Ceramici
Progettazione e Produzione Prodotti Grafici
Progettazione e Produzione Tessile ed Abbigliamento - Confezione e Maglieria
Progettazione ed Erogazione Prodotti Informativi e Comunicativi
Progettazione ed Erogazione Servizi di Sviluppo delle Persone
Progettazione ed Erogazione Servizi Formativi ed Orientativi
Progettazione ed Erogazione Servizi/Prodotti Informativi e Comunicativi
Promozione ed Erogazione Servizi Culturali
Promozione ed Erogazione Servizi Turistici
Promozione ed Erogazione Servizi/Prodotti Finanziari, Creditizi, Assicurativi
Sviluppo e Gestione del Sistema Qualità Aziendale
Sviluppo e Gestione dell'energia
Sviluppo e Gestione Sistemi Informatici
Sviluppo e Tutela dell'ambiente
Trattamento e Cura della Persona

Fonte: Elaborazioni Ervet su dati SIFER, 2011-2013

Sono **10.282 mila** le **persone residenti nei comuni montani** che **hanno partecipato** ai corsi di formazione erogati nel triennio 2011-2013.

Nella tabella che segue (tabella 5) vengono indicati corsi più frequentati, si distinguono per la partecipazione di un numero di iscritti che supera le 200 persone i corsi per amministrazione e controllo di impresa, progettazione e produzione meccanica ed elettromeccanica produzione e distribuzione pasti.

Tabella 5 – Numero % partecipanti per corso erogato

Corso erogato: descrizione	N. partecipanti	% partecipanti sul totale
Amministrazione e Controllo d'impresa	1.114	10,8
Progettazione e Produzione Meccanica ed Elettromeccanica	992	9,6
Marketing e Vendite	735	7,1
Produzione e Distribuzione Pasti	723	7,0
Erogazione Servizi Estetici	457	4,4
Progettazione e Costruzione Edile	371	3,6
Erogazione Servizi per la Tutela e la Sicurezza di Beni e Persone	359	3,5
Installazione Componenti e Impianti Elettrici e Termo-Idraulici	352	3,4
Gestione Processi, Progetti e Strutture	349	3,4
Autoriparazione	341	3,3
Produzione Agricola	262	2,5
Erogazione Servizi Socio-Sanitari	257	2,5
Assistenza Sociale, Socio-Sanitaria, Sanitaria	221	2,1
Costruzioni Edili	190	1,8
Sviluppo e Gestione Sistemi Informatici	184	1,8
Promozione ed Erogazione Servizi Turistici	162	1,6
Progettazione e Produzione Alimentare	148	1,4
Installazione Impianti Elettrici e Termo-Idraulici	130	1,3
Sviluppo e Gestione del Sistema Qualità Aziendale	127	1,2
Logistica Industriale, del Trasporto e Spedizione	120	1,2
Progettazione e Produzione Prodotti Grafici	117	1,1
Trattamento e Cura della Persona	114	1,1
Sviluppo e Gestione dell'energia	101	1,0
Progettazione e Gestione del Verde	100	1,0

Fonte: Elaborazioni Ervet su dati SIFER, 2011-2013

A livello territoriale i corsisti sono residenti nei comuni montani delle province di Bologna, Ravenna, Modena e Forlì-Cesena, seguono le altre province, come illustrato nella tabella che segue (tabella 6).

Tabella 6 – Numero e % partecipanti per provincia montana

Provincia	N. Partecipanti	% partecipanti
Bologna	2.842	27,6
Ravenna	1.900	18,4
Modena	1.416	13,7
Forlì-Cesena	1.102	10,7
Reggio Emilia	952	9,2
Parma	921	8,9

Rimini	696	6,7
Piacenza	453	4,4
Totale	10.282	100

Lo **stato occupazionale dei corsisti** che è stato dichiarato al momento di iscrizione al corso frequentato, rileva che la maggioranza di essi come *occupati alle dipendenze*, seguono gli *studenti* e gli *occupati autonomi* così come indicato nella tabella che segue (tabella 7):

Tabella 7 – Numero e % partecipanti: condizione occupazionale

Condizione occupazionale	N. partecipanti	% partecipanti
Occupato alle dipendenze (compreso chi ha un'occupazione saltuaria/atipica e chi è in CIG)	4.131	40,2
Studente	2.366	23,0
Occupato autonomo	2.074	20,2
Disoccupato alla ricerca di nuova occupazione (o iscritto alle liste di mobilità)	1.384	13,5
In cerca di prima occupazione	298	2,9
Inattivo diverso da studente (casalinga/o, ritirato/a dal lavoro, inabile al lavoro, in servizio di leva o servizio civile, in altra condizione)	22	0,2
Non previsto	7	0,1
Totale	10.282	100,0

Fonte: Elaborazioni Ervet su dati SIFER, 2011-2013

5. Buone pratiche regionali per l'istruzione e la formazione

Alla *scala regionale* appare utile citare le esperienze che seguono.

Scuola Digitale è un progetto avviato nel 2013 con la finalità di ampliare il numero di classi 2.0⁸ sul territorio regionale per favorire la diffusione dell'uso abituale delle tecnologie nelle attività didattiche. Su un totale di 600 classi interessate (di cui 26 nelle zone di montagna, che si sono aggiunte alle 28 scuole coinvolte nel progetto Scuol@appennino), sono stati coinvolti 12.500 studenti su 460.000 potenziali e 1.800 docenti e sono state fornite attrezzature informatiche per realizzare 6 scuole 2.0⁹. Le risorse impegnate sul progetto sono state pari a € 2.997.607.

Scuola@Appennino è un progetto avviato nel 2012 e rivolto a tutte le scuole di montagna dell'Emilia-Romagna per favorire l'adozione di metodologie didattiche innovative per ampliare, innalzare e differenziare l'offerta formativa delle classi del territorio montano. A fine progetto 28 scuole hanno attivato una connessione in banda larga nel territorio montano con 250 docenti formati e 900 studenti coinvolti nell'utilizzo delle nuove tecnologie nella didattica (lavagne interattive multimediali e netbook). Le risorse impegnate sono state pari a € 299.200.

SchoolNet, avviato nel 2011 ed ancora in corso, è un progetto di "connettività e federazione per una scuola grande come la regione" che promuove la diffusione della banda ultra larga nelle scuole: a fine 2014 erano 460 su 1945 (di cui alcune decine in montagna) le scuole connesse alla rete Lepida, attraverso un'infra-struttura in fibra (285) o radio (15). A giugno 2014 la Regione ha promosso un meccanismo di cofinanziamento che prevede due diverse strade per perseguire tali obiettivi: con la prima la realizzazione è finanziata dagli Enti cui rimane la relativa proprietà dell'infrastruttura; la seconda vede invece una realizzazione cofinanziata al 50% da Lepida SpA (su ammortamento reti) e relativa proprietà dell'infrastruttura in capo a Lepida SpA. Il servizio prevede una connettività standard senza autenticazione, autenticata (con il sistema di autenticazione FedERa) e autenticata e filtrata (autenticazione FedERa e filtraggio dinamico della navigazione web). Le risorse impegnate sul progetto sono pari a € 2.180.894.

⁸ Nelle classi 2.0 oltre alla presenza della lavagna interattiva multimediale (LIM), ogni studente e insegnante ha un proprio portatile/tablet per dialogare con la lavagna digitale, accedere alla rete, utilizzare libri e contenuti digitali.

⁹ Le scuole 2.0 hanno dotazioni e sistemi di rete sperimentati in una molteplicità di classi. Inoltre attraverso le nuove tecnologie stanno trasformando i loro ambienti: orari scolastici, libri e contenuti digitali.

FONTI

Anagrafe regionale Studenti anno scolastico 2012-2013
Sistema Informativo della regione Emilia – Romagna (SIFER) 2007-2013
Regione Emilia-Romagna – Coordinamento Piter (2014)

Sitografia

<http://statistica.regione.emilia-romagna.it/servizi-online/statistica-self-service>

<http://formazionelavoro.regione.emilia-romagna.it/>

<http://formazionelavoro.regione.emilia-romagna.it/sito-fse/POR-2014-2020>

www.comuni-italiani.it

Documento di lavoro