



REPORT

L'ISTRUZIONE DEGLI ADULTI

A BOLOGNA E PROVINCIA

A.S. 2012/13

Il Report è stato curato da Giulia Rossi (IRS)

con la collaborazione di Stefania Sabella (Ce.trans)

Si ringraziano i CTP e gli Istituti con corsi serali di Bologna e Provincia

Le informazioni illustrate sono aggiornate a maggio 2013

I dati sui sugli iscritti ai CTP sono frutto di una rielaborazione dell'Osservatorio sulla scolarità provinciale su differenti fonti informative: per gli a.s. 2011/12 e 2012/13 la fonte utilizzata è il SICTP (sistema informativo CTP della provincia di Bologna); per le rilevazioni precedenti la fonte utilizzata è l'Anagrafe Regionale Studenti (Regione Emilia-Romagna). I dati si riferiscono alle singole iscrizioni "teste" non sono considerate le doppie iscrizioni a corsi differenti. La consistenza delle iscrizioni ai CTP è variabile a seconda del periodo dell'anno considerato, a tal proposito si ritiene che le rilevazioni più complete possano essere quelle tra maggio e luglio dell'a.s. di riferimento.

I dati sugli iscritti ai corsi serali in provincia di Bologna sono frutto di una rielaborazione dell'Osservatorio sulla scolarità provinciale su dati Anagrafe Regionale Studenti (Regione Emilia-Romagna) le rilevazioni si riferiscono all'inizio dell'anno scolastico (settembre); ad eccezione dell'a.s. 2007-2008 per il quale la fonte dei dati è stata la ricognizione sul "pendolarismo scolastico" del Comune di Bologna.

I CENTRI TERRITORIALI PERMANENTI

L'offerta formativa dei CTP

Nel territorio bolognese sono attivi 8 Centri Territoriali Permanenti per la Formazione e l'Istruzione in età adulta:

- CTP Besta (Bologna)
- CTP Dozza (Bologna)
- CTP Budrio
- CTP Scappi (Castel San Pietro Terme)
- CTP Castiglione dei Pepoli
- CTP Imola
- CTP San Giovanni in Persiceto
- CTP Fantini (Vergato)

I corsi offerti sono:

- ✓ Corsi di italiano per stranieri (certificazione della conoscenza della lingua italiana Plida, Cils e Celi)
- ✓ Corsi finalizzati al conseguimento del diploma conclusivo di I ciclo di istruzione (ex licenza media)
- ✓ Corsi di alfabetizzazione funzionale
- ✓ Moduli finalizzati al conseguimento del diploma conclusivo di II ciclo di istruzione

Le sedi di erogazione dei corsi a Bologna e provincia

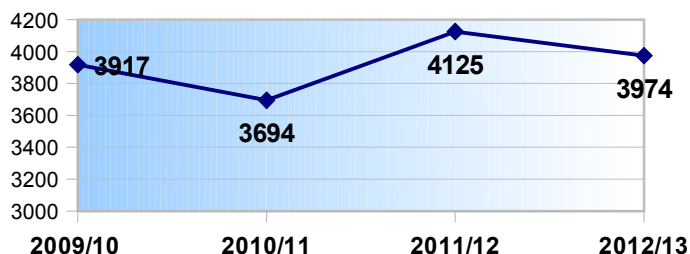
Oltre alle sedi istituzionali (Istituti Comprensivi e Istituti di Istruzione Superiore) i CTP erogano corsi presso altre sedi diffuse sul territorio (Istituzioni scolastiche, sedi comunali, associazioni di privato sociale ecc...)

Figura 1: sedi di erogazione dei corsi organizzati dai CTP



Gli iscritti¹

Grafico 1: serie storica degli iscritti ai CTP nella provincia di Bologna



- ✓ La consistenza delle iscrizioni ai CTP è variabile nei diversi aa.ss.
- ✓ Si conferma una presenza di circa 4.000 iscritti

Tabella 1: serie storica degli iscritti ai CTP nella provincia di Bologna, per cittadinanza

a.s.	Iscritti	di cui di citt. non italiana	% di stranieri
a.s. 2009-10	3917	2510	64,1%
a.s. 2010-11	3694	2625	71,1%
a.s. 2011-12	4125	3079	74,6%
a.s. 2012-13	3974	3042	76,5%

- ✓ Gli iscritti di cittadinanza non italiana sono più del 76%, in aumento di 12 punti percentuali in quattro anni

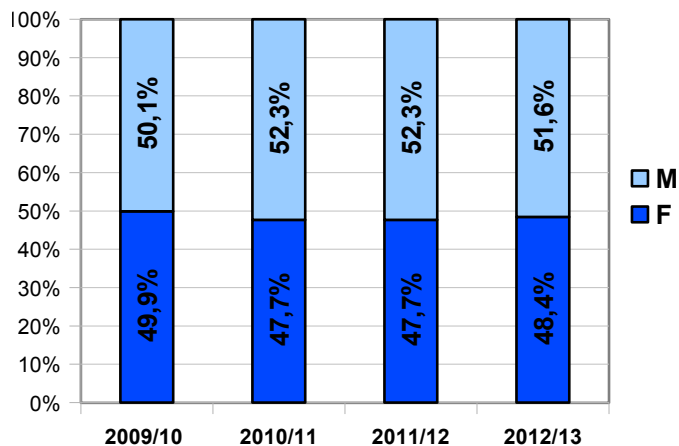
Tabella 2: a.s. 2012/13 le dieci nazionalità più rappresentate tra gli iscritti ai CTP nella provincia di Bologna

Nazionalità	Iscritti	% sul totale
MAROCCO	684	22,5%
PAKISTAN	421	13,8%
BANGLADESH	319	10,5%
ROMANIA	157	5,2%
TUNISIA	145	4,8%
CINA	129	4,2%
MOLDOVA	128	4,2%
UCRAINA	99	3,3%
ALBANIA	98	3,2%
FILIPPINE	88	2,9%

- ✓ Quasi il 23% degli iscritti ai CTP è di nazionalità marocchina, seguita dalla nazionalità pakistana (13,5%) e bengalese (10,7%)

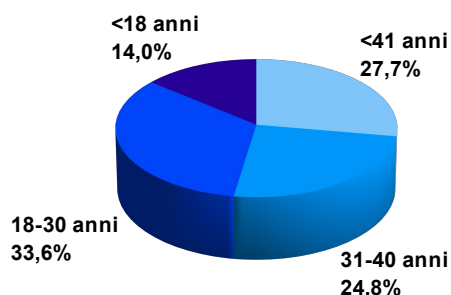
¹ Fone dati SICT, rilevazione luglio 2013

Grafico 2: Serie storica degli iscritti ai CTP della provincia di Bologna, per genere



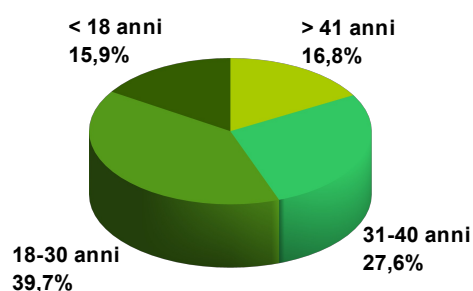
- ✓ La distribuzione di genere si mantiene costante nel tempo a favore di una lieve maggioranza maschile
- ✓ Analizzando invece gli iscritti di cittadinanza non italiana la presenza femminile raggiunge il 44%

Grafico 3: a.s. 2012-13 iscritti ai CTP nella provincia di Bologna, per fascia di età



- ✓ Costante nel tempo la prevalenza di iscritti nella fascia d'età 18-30 anni, 34%
- ✓ negli anni più recenti i CTP stanno assumendo un ruolo sempre più rilevante quali contesti formativi in cui si collocano anche giovani minorenni (si tratta di più di 550 ragazzi, spesso iscritti contestualmente a scuola o nella leFP)

Grafico 4: a.s. 2012-13 iscritti ai CTP nella provincia di Bologna, per fascia di età e cittadinanza



- ✓ Tra gli studenti stranieri quasi il 40% ha tra i 18 e i 30 anni, quota che si mantiene costante nel tempo
- ✓ la quasi totalità dei minori sono di cittadinanza non italiana

Tabella 3: a.s. 2012/13 iscritti ai CTP nella provincia di Bologna, per fascia di età (18-24 anni) e cittadinanza

Cittadinanza	Fascia di età 18-24 anni	% sugli iscritti
Italiana	82	8,8%
Non Italiana	608	20,0%
Totale	690	17,4%

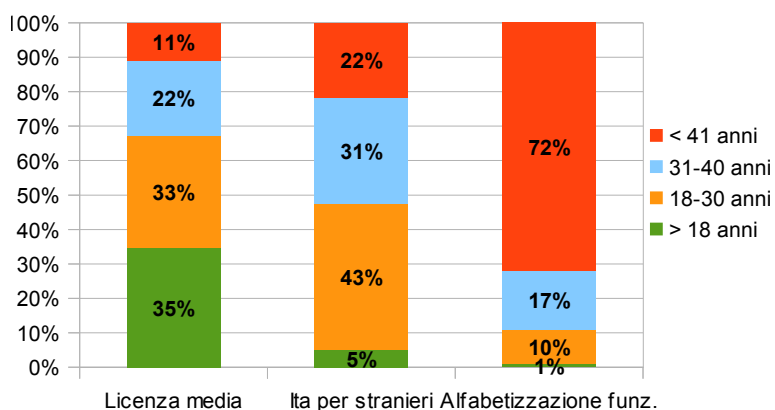
- ✓ Gli iscritti ai CTP nella fascia di età 18-24 sono oltre il 17%
- ✓ La quasi totalità dei quali è di cittadinanza non italiana
- ✓ Esiste tuttavia una quota non irrilevante di giovani italiani 18-24 anni iscritti ai CTP, dei quali la metà frequenta moduli di recupero per il conseguimento del diploma

Tabella 4: a.s. 2011-12 iscritti ai CTP della provincia di Bologna, per corso frequentato

Corsi frequentati	Iscritti	% sul totale
Licenza media	1297	32,6%
Italiano per stranieri	1821	45,8%
Alfabetizzazione funzionale	769	19,4%
Corsi preparatori al diploma	87	2,2%
Totale	3974	100,0%

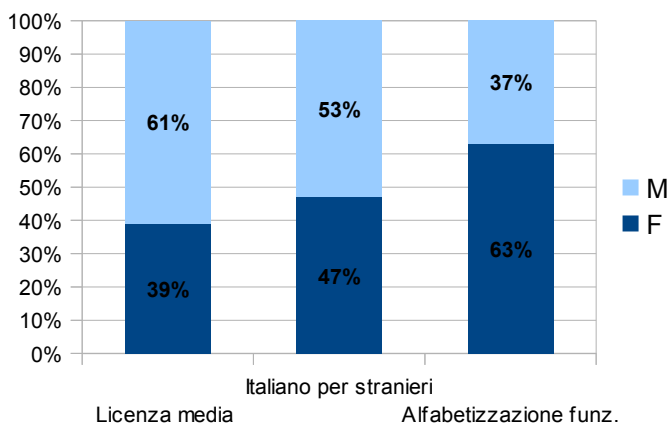
- ✓ I CTP offrono diverse tipologie di corsi: è possibile iscriversi per conseguire il titolo di studio di licenza di scuola secondaria di I grado, frequentare corsi di alfabetizzazione nella lingua italiana o rafforzare le proprie competenze di base.
- ✓ La maggior parte dell'utenza (46%) frequenta corsi di italiano per stranieri, in aumento di 11 punti percentuali in tre anni.
- ✓ Calano invece gli iscritti a corsi di alfabetizzazione funzionale (19%)

Grafico 5: a.s. 2011-12 iscritti ai CTP della provincia di Bologna, per corso frequentato e fascia di età



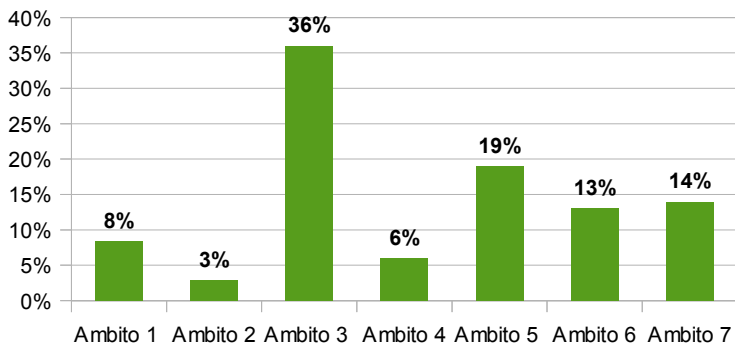
- ✓ Significativo il numero di over 30 iscritto al CTP per conseguire la licenza media (33%), di questi il 20% è rappresentato da cittadini italiani.
- ✓ nei corsi di Italiano per stranieri la fascia di età più rappresentata è quella dei 18-30enni con il 43%

Grafico 6: a.s. 2011-12 iscritti ai CTP della provincia di Bologna di cittadinanza non italiana, per corso frequentato e genere



- ✓ Significativa tra gli stranieri la presenza femminile sia nei corsi di licenza media (39%) sia nei corsi di italiano per stranieri (47%), in aumento rispetto all'a.s. precedente

Grafico 7: a.s. 2012-13 distribuzione territoriale dell'offerta formativa dei CTP nella provincia di Bologna



- ✓ Gli 8 CTP della provincia di Bologna erogano corsi in tutti gli ambiti territoriali
- ✓ Il 36% dell'offerta formativa dei CTP è concentrata nel Comune di Bologna, a seguire l'Ambito 5 di Imola con il 19% dell'utenza

N.b. vengono considerate le sedi effettive di erogazione dei corsi;

I CORSI SERALI

L'offerta formativa dei corsi serali

Nel territorio bolognese sono attive 15 Istituzioni di Istruzione Superiore che offrono corsi serali:

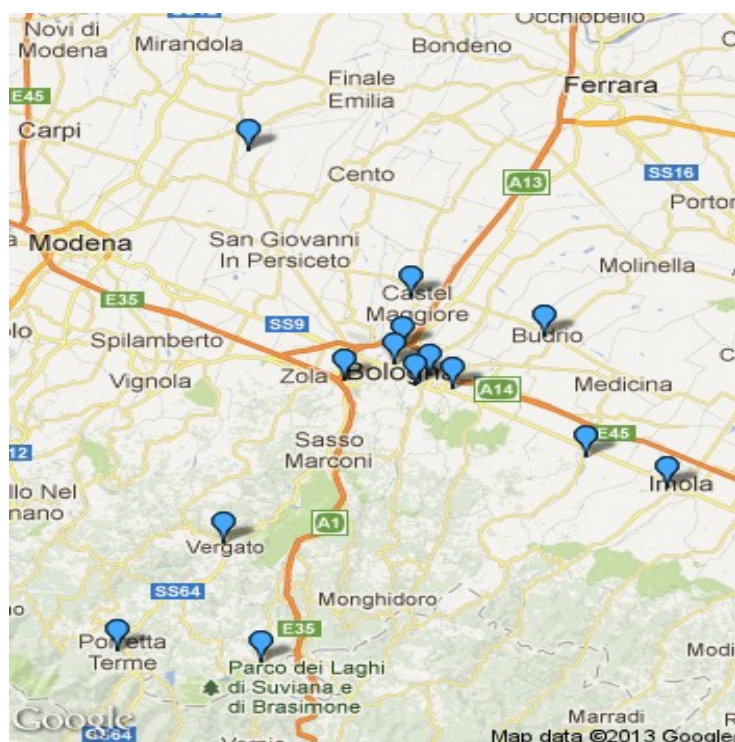
- I.I.S. Alberghetti (Imola)
- I.I.S. Aldini-Valeriani, Sirani (Bologna)
- I.I.S. Arcangeli (Bologna)
- I.I.S. Belluzzi-Fioravanti (Bologna)
- I.I.S. Caduti della Direttissima (Castiglione dei Pepoli)
- I.I.S. Fantini (Vergato)
- I.I.S. Bruno (Budrio)
- I.I.S. Keynes (Castel Maggiore)
- I.I.S. Majorana (San Lazzaro di Savena)
- I.I.S. Malpighi (Crevalcore)
- I.I.S. Manfredi-Tanari (Bologna)
- I.I.S. Montessori-Da Vinci (Porretta Terme)
- I.I.S. Paolini-Cassiano (Imola)
- I.I.S. Scappi (Castel San Pietro Terme)
- Ist. Tecnico Salvemini (Casalecchio di Reno)

I titoli rilasciati diplomi conclusivi del II ciclo di istruzione e in prospettiva qualifiche triennali del sistema di Istruzione e Formazione Professionale regionale.

Le sedi di erogazione dei corsi a Bologna e provincia

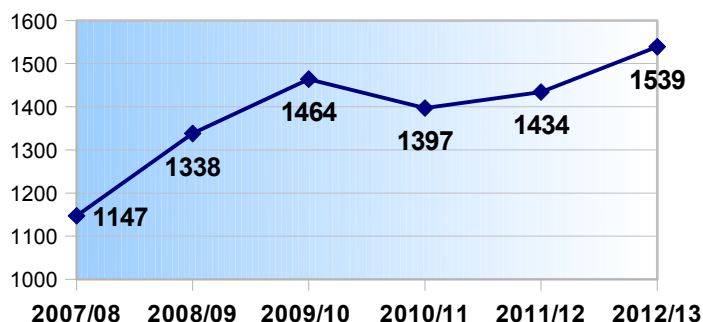
Le sedi di erogazione dei corsi serali sono quelle delle Istituzioni Scolastiche di appartenenza

Figura 2: sedi di erogazione dei corsi serali



Gli iscritti²

Grafico 8: serie storica degli iscritti ai corsi serali nella provincia di Bologna



✓ Gli iscritti ai corsi serali sono aumentati del 34% dal 2007/08, solo nell'ultimo a.s. l'incremento è del 7%.

Tabella 4: serie storica degli iscritti ai corsi serali nella provincia di Bologna, per cittadinanza

a.s.	Iscritti	di cui di citt. non italiana	% di stranieri
a.s. 2007-08	1258	299	23,8%
a.s. 2008-09	1388	382	27,5%
a.s. 2009-10	1464	443	30,3%
a.s. 2010-11	1397	437	31,3%
a.s. 2011-12	1434	470	32,8%
a.s. 2012-13	1539	508	33,0%

✓ Gli iscritti di cittadinanza non italiana raggiungono il 33%
 ✓ In aumento di quasi 10 punti percentuali in cinque anni

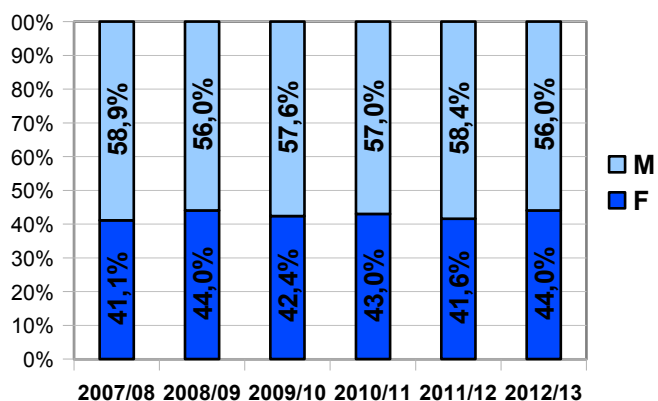
Tabella 5: a.s. 2012-13 le dieci nazionalità più rappresentate tra gli iscritti ai corsi serali nella provincia di Bologna

Nazionalità	Iscritti	% sul totale
MAROCCHINA	96	18,9%
RUMENA	57	11,2%
MOLDAVA	53	10,4%
UCRAINA	39	7,7%
PERUVIANA	32	6,3%
BANGLADESH	22	4,3%
FILIPPINA	22	4,3%
PAKISTANA	22	4,3%
ALBANESE	16	3,1%
TUNISINA	13	2,6%

✓ Il 19% degli iscritti ai corsi serali è di nazionalità marocchina, seguono l'11% dei rumeni e il 10% dei moldavi

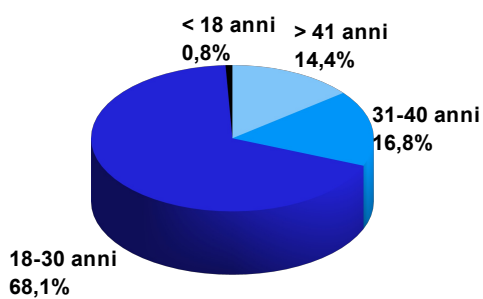
² Fonte dati Anagrafe Regionale Studenti rilevazione di ottobre 2012

Grafico 9: serie storica degli iscritti ai corsi serali nella provincia di Bologna, per genere



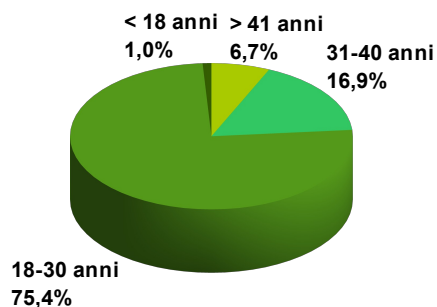
- ✓ La maggior presenza maschile si è lievemente attenuata nell'ultimo anno scolastico
- ✓ In crescita la presenza di donne straniere sono il 48%

Grafico 10: a.s. 2012-13 iscritti ai corsi serali nella provincia di Bologna, per fascia di età



- ✓ Il 68% degli iscritti ha un'età compresa tra i 18 e i 30 anni, negli ultimi quattro a.s. tale quota è aumentata di 10 punti percentuali

Grafico 11: a.s. 2012-13 iscritti ai corsi serali nella provincia di Bologna, per fascia di età e cittadinanza



- ✓ Tra gli studenti stranieri ben il 75% ha un'età compresa tra i 18 e i 30 anni, tale quota è in costante aumento negli ultimi anni scolastici

Tabella 6: a.s. 2012/13 iscritti ai corsi serali nella provincia di Bologna, per fascia di età (18-24 anni-early school leavers) e cittadinanza

Cittadinanza	Fascia di età 18-24 anni	% sugli iscritti
Italiana	522	50,8%
Non Italiana	283	55,7%
Totale	805	52,3%

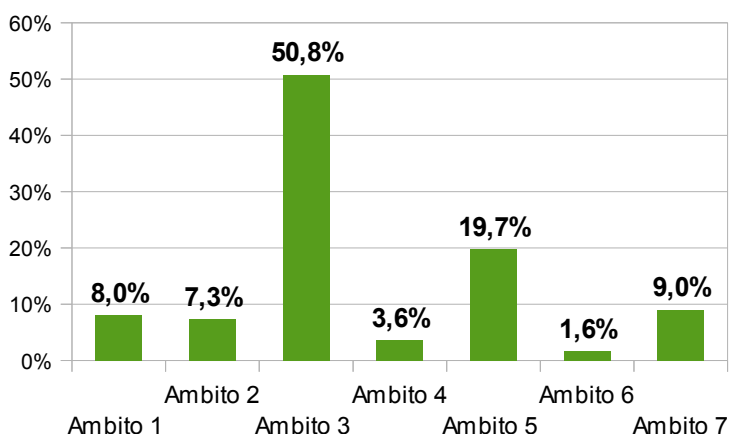
- ✓ I giovani 18-24 anni iscritti ai corsi serali ammontano a più di 800, oltre la metà degli iscritti totali
- ✓ Fra gli studenti stranieri iscritti ai corsi serali quasi il 56% rientra in questa fascia di età

Tabella 7: a.s. 2012-13 iscritti ai corsi serali nella provincia di Bologna, per indirizzo di studio frequentato

Area	Indirizzo	iscritti	% sul totale
Profess.	Industria e artigianato	174	11,30%
	Ristorazione	162	10,50%
	Servizi sociali	226	14,70%
	Commerciale e turistico	350	24,4%
	Totale area Profess.	906	58,90%
Tecnico	Industriale	258	16,80%
	Commerciale	295	19,20%
	Geometri	80	5,20%
	Totale area Tecnica	633	41,10%

- ✓ Le scelte si orientano in prevalenza verso l'indirizzo commerciale sia dell'area professionale che tecnica
- ✓ sono in aumento rispetto all'a.s. precedente gli iscritti ai servizi socio-sanitari, mentre sono in calo gli iscritti al settore tecnico industriale
- ✓ Le donne confermano una maggiore presenza negli indirizzi commerciale e dei servizi sociali

Grafico 12: a.s. 2012-13 iscritti ai corsi serali nella provincia di Bologna, per ambito territoriale sede del corso frequentato



- ✓ più del 50% dell'offerta formativa è concentrata nel territorio di Bologna, seguito dall'ambito territoriale di Imola 20%
- ✓ In aumento rispetto a.s. precedente gli iscritti ai corsi serali con sede nell'ambito territoriale n°1(+3%)

Tabella 7: a.s. 2012-13 pendolarismo scolastico degli iscritti ai corsi serali nella provincia di Bologna

Ambito sede corso serale	Ambito di residenza dello studente								
	1	2	3	4	5	6	7	fuori prov	Totale
Ambito 1	67	2	14	15		1	2	22	123
Ambito 2	6	65	27	1			4	10	113
Ambito 3	31	58	496	95	15	56	8	23	782
Ambito 4	5	3	14	25	2		1	5	55
Ambito 5	4	2	61	17	158	11	2	43	298
Ambito 6			12	2	1	12	1		28
Ambito 7	2	8	2			1	118	9	140
Totale	115	138	626	155	176	81	136	112	1539

- ✓ I flussi più consistenti di pendolarismo si registrano:
 - dall'ambito 6 verso il comune di Bologna
 - dall'ambito 2 verso il comune di Bologna
 - dall'ambito 4 verso il comune di Bologna
 - dall'ambito 5 verso il comune di Bologna
 - dalla provincia di Ferrara verso l'Ambito 1